

## รายงานสถานการณ์วิสาหกิจขนาดกลางและขนาดย่อม ประจำเดือนมิถุนายน 2556

### บทสรุปผู้บริหาร

ภาวะเศรษฐกิจวิสาหกิจขนาดกลางและขนาดย่อม ด้านธุรกิจภาคการค้าและบริการ โดยดัชนีความเชื่อมั่นภาคการค้าและบริการ เดือนพฤษภาคม 2556 พบว่า มีค่าดัชนี 43.5 ปรับตัวลดลงจาก 52.8 ในเดือนก่อน โดยองค์ประกอบปรับตัวลดลง ได้แก่ องค์ประกอบด้านยอดขาย การจ้างงาน การลงทุน และกำไร เนื่องจากผ่านพ้นช่วงเทศกาลสงกรานต์สถานการณ์ด้านการบริโภคในภาพรวมน่าจะชะลอตัวลงบ้าง รวมถึงเริ่มเข้าสู่ช่วงฤดูฝน และเป็นช่วงของการเปิดภาคการศึกษาประชาชนต้องมีการใช้จ่ายในส่วนของคุณค่าเล่าเรียน และอุปกรณ์การศึกษาของบุตรหลาน ซึ่งจะมีส่วนให้สถานการณ์ด้านการบริโภคในภาพรวมชะลอตัวลง

เมื่อเปรียบเทียบดัชนีความเชื่อมั่น 4 ภาคธุรกิจ ระหว่าง ดัชนีความเชื่อมั่นผู้ประกอบการการค้าและบริการ(TSSI) ดัชนีความเชื่อมั่นภาคอุตสาหกรรม(TISI) ดัชนีความเชื่อมั่นทางธุรกิจ (BSI) และดัชนีความเชื่อมั่นผู้บริโภค (CCI) พบว่า ดัชนี TSSI CCI ปรับตัวลดลงจากเดือนก่อน ส่วนดัชนี TISI BSI ปรับตัวเพิ่มขึ้นจากเดือนก่อนเนื่องจากความวิตกกังวลเกี่ยวกับสถานการณ์ค่าเงินบาทแข็งจะส่งผลกระทบต่อการขยายตัวของการส่งออก การท่องเที่ยวและเศรษฐกิจในอนาคต รวมทั้งเกิดการชะลอตัวทั้งในด้านการบริโภคโดยรวม การเดินทาง ขนส่ง รวมถึงสถานการณ์ด้านการท่องเที่ยวและธุรกิจที่เกี่ยวข้องเนื่องที่ถือเป็นช่วง Low Season

ส่วนภาคอุตสาหกรรม ดัชนีผลผลิตอุตสาหกรรมมีค่าดัชนี (มูลค่าเพิ่ม) เดือนพฤษภาคม 2556 อยู่ที่ 86.6 ปรับตัวเพิ่มขึ้นเมื่อเทียบกับเดือนเดียวกันของปีก่อน ร้อยละ 10.5 ส่วนอัตราการใช้กำลังการผลิตมีค่าดัชนีอยู่ที่ 46.4 ลดลงจากช่วงเดียวกันของปีก่อน ซึ่งมีดัชนีอยู่ที่ 48.3

การจัดตั้งและสิ้นสภาพกิจการเดือน พฤษภาคม 2556 พบว่า ในส่วนการจัดตั้งกิจการใหม่จำนวน 6,175 ราย ขยายตัวจากเดือนเดียวกันของปีก่อน ร้อยละ 25.9 ส่วนการยกเลิกกิจการมีจำนวน 827 ราย หดตัวลงจากเดือนเดียวกันของปีก่อน ร้อยละ 12.8

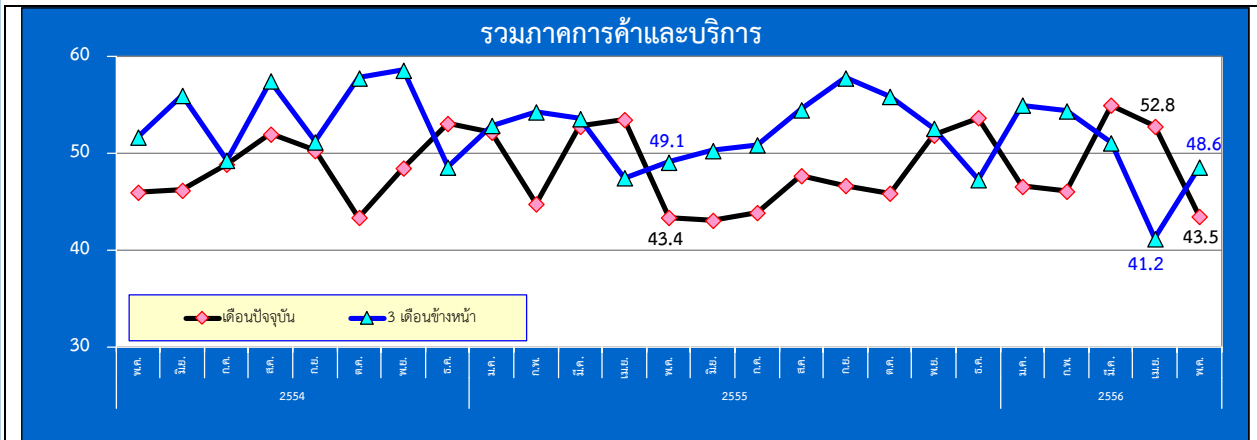
เมื่อพิจารณาด้าน การส่งออก เดือนพฤษภาคม 2556 พบว่า SMEs มีมูลค่าการส่งออก 156,453.4 ล้านบาท หดตัวร้อยละ 9.9 เมื่อเทียบกับเดือนเดียวกันของปีก่อน แต่ขยายตัวขึ้น ร้อยละ 11.6 เมื่อเทียบกับเดือนก่อนหน้าโดยสินค้าสำคัญที่มีการขยายตัวของการส่งออกสูง ได้แก่ หมวดอัญมณีและเครื่องประดับ ส่วนตลาดสำคัญที่มีการขยายตัวการส่งออกสูง ได้แก่ ออสเตรเลีย อินโดนีเซีย และพม่า ตามลำดับ

ส่วนวิจัยและวิเคราะห์เดือนกัย  
สำนักข้อมูลและวิจัย สำนักงานส่งเสริมวิสาหกิจขนาดกลางและขนาดย่อม



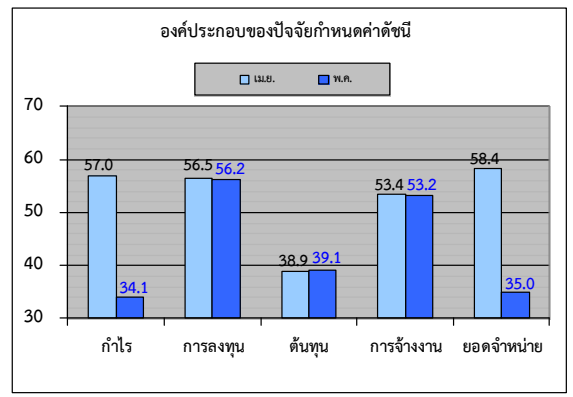
ดัชนีความเชื่อมั่นผู้ประกอบการภาคการค้าและบริการรายเดือน (TSSI)

❖ ความเชื่อมั่น TSSI (SMEs) ประจำเดือนพฤษภาคม ปี 2556



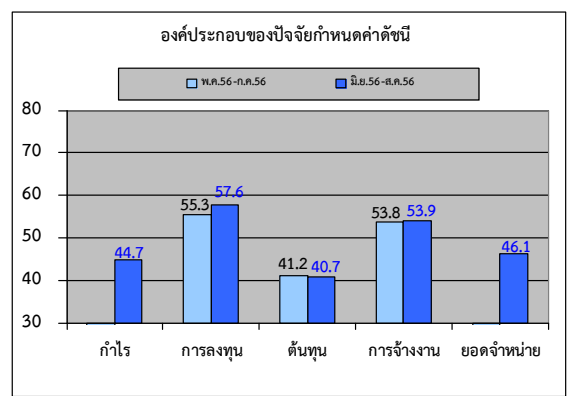
❖ □ ดัชนี TSSI SMEs ภาคการค้าและบริการ เดือน

พฤษภาคม 2556 เท่ากับ 43.5 ปรับตัวลดลงจาก 52.8 ในเดือนก่อน โดยองค์ประกอบปรับตัวลดลง ได้แก่ องค์ประกอบด้านยอดขาย การจ้างงาน การลงทุน และกำไร เนื่องมาจากผ่านพ้นช่วงเทศกาลสงกรานต์สถานการณ์ด้านการบริโภคในภาพรวมน่าจะชะลอตัวลงบ้างหลังจากมีการเร่งการบริโภคไปมาก ในช่วงก่อนหน้า รวมถึงในเดือนพฤษภาคมเริ่มเข้าสู่ช่วงฤดูฝน และเป็นช่วงของการเปิดภาคการศึกษาประชาชนต้องมีการใช้จ่ายในส่วนของค่าเล่าเรียน และอุปกรณ์การศึกษาของบุตรหลานซึ่งมีส่วนให้สถานการณ์ด้านการบริโภคในภาพรวมชะลอตัวลง นอกจากนี้สถานการณ์ภาคการเกษตรซึ่งถือเป็นกำลังซื้อหลักของประเทศ มีแนวโน้มชะลอตัวลงเนื่องจากระดับราคาสินค้าเกษตรที่สำคัญทรงตัวในระดับต่ำ



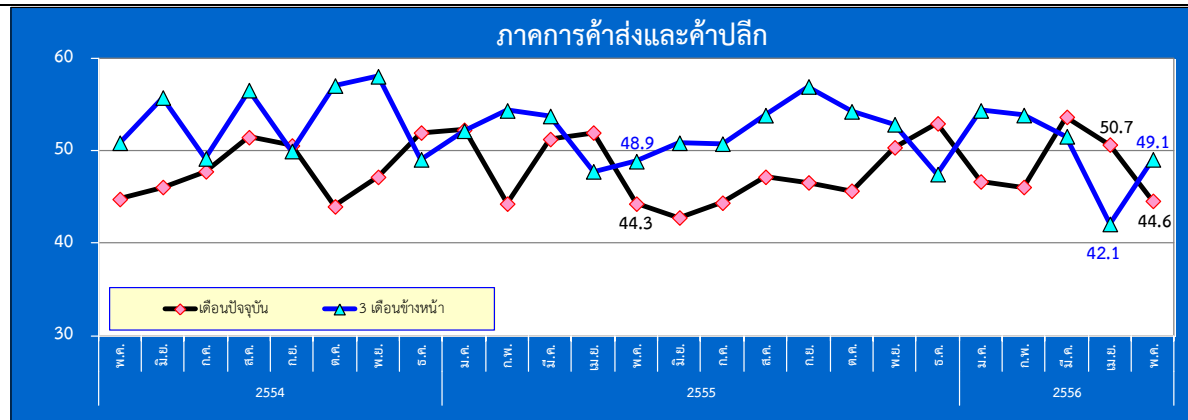
❖ ดัชนีคาดการณ์ 3 เดือนปรับตัว เพิ่มขึ้น จากเดือนก่อนที่ระดับ

41.2 มาอยู่ที่ระดับ 48.6 โดยเป็นการปรับตัว เพิ่มขึ้น ของด้าน ยอดจำหน่าย การจ้างงาน การลงทุน และกำไร

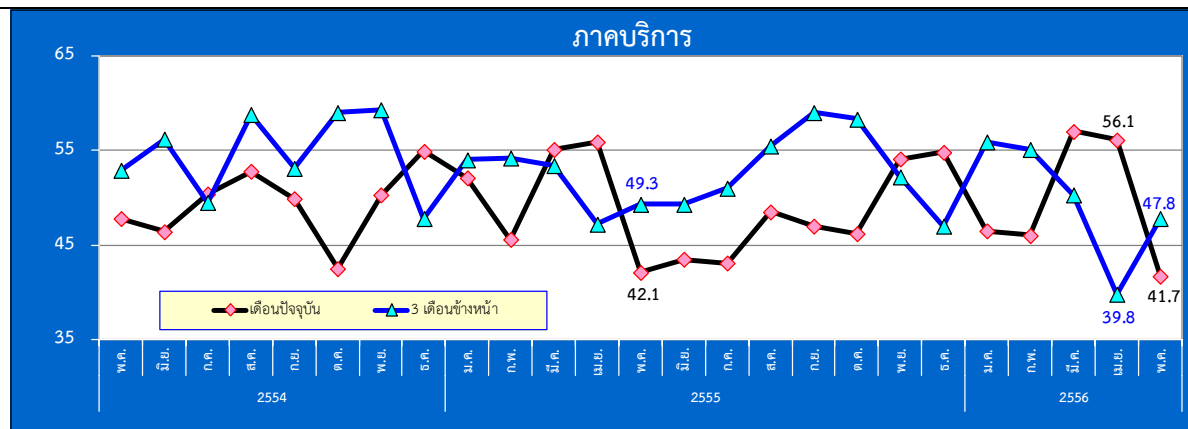


ดัชนีความเชื่อมั่นผู้ประกอบการภาคการค้าและบริการรายเดือน (TSSI)

❖ ความเชื่อมั่น TSSI (SMEs) ประจำเดือนพฤษภาคม 2556



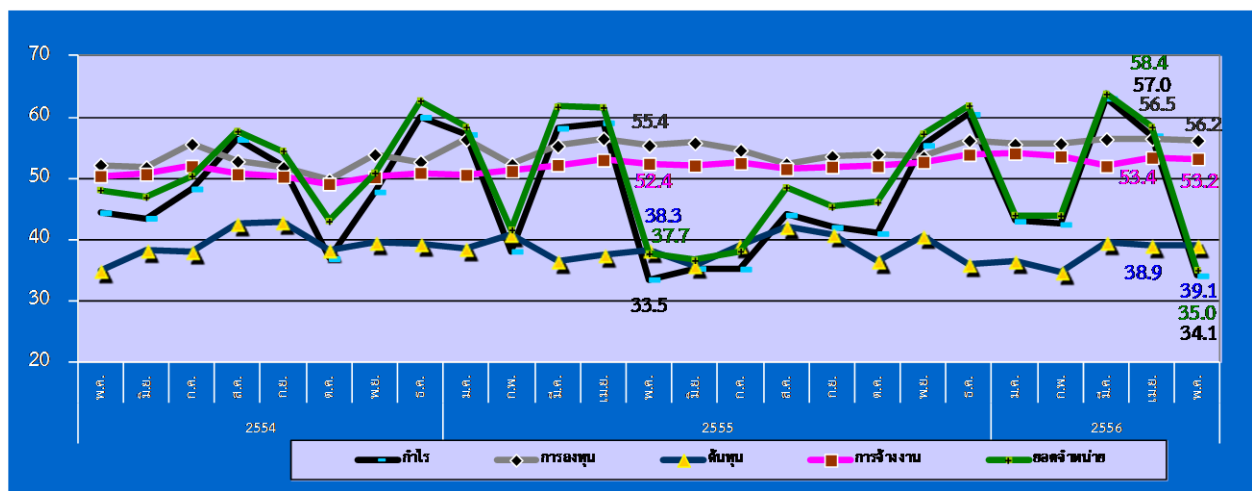
ดัชนี TSSI SMEs ภาคการค้าส่งและค้าปลีก เดือนพฤษภาคม 2556 เท่ากับ 44.6 ปรับตัวลดลงจาก 50.7 ในเดือนก่อน ซึ่งปรับตัวลดลงขององค์ประกอบด้านกำไรและยอดขาย ในส่วนภาคการค้าส่ง เมษายน 2556 อยู่ในระดับลดลงเท่ากับ 48.9 จากระดับ 50.0 ในเดือนก่อน สาขารูทกิจปรับตัวลดลง ได้แก่ คำส่งวัสดุก่อสร้างและสินค้าอุปโภค / บริโภค ภาคการค้าปลีก อยู่ที่ระดับ 43.0 ลดลงจาก 51.0 สาขารูทกิจปรับตัวลดลง ได้แก่ คำปลีกสถานีน้ำมัน ร้านค้าปลีกสมัยใหม่และดั้งเดิม เนื่องมาจากผ่านพ้นช่วงเทศกาลสงกรานต์สถานการณ์ด้านการบริโภคในภาพรวมน่าจะชะลอตัวลงบ้างหลังจากมีการเร่งการบริโภคไปมากในช่วงก่อนหน้า รวมถึงในเดือนพฤษภาคมเริ่มเข้าสู่ช่วงฤดูฝน และเป็นช่วงของการเปิดภาคการศึกษาประชาชนต้องมีการใช้จ่ายในส่วนของค่าเล่าเรียน และอุปกรณ์การศึกษาของบุตรหลานซึ่งน่าจะมีส่วนให้สถานการณ์ด้านการบริโภคในภาพรวมชะลอตัวลง



ดัชนี TSSI SMEs ภาคบริการ เดือนพฤษภาคม 2556 เท่ากับ 41.7 ปรับตัวลดลงจาก 56.1 ในเดือนก่อน ซึ่งเป็นการปรับตัวลดลงขององค์ประกอบด้านกำไร การลงทุน การจ้างงานและยอดขาย และเมื่อเปรียบเทียบกับปีก่อนดัชนีอยู่ในระดับที่ลดลง โดยสาขารูทกิจที่ลดลง ได้แก่ การท่องเที่ยวและธุรกิจเกี่ยวเนื่อง การขนส่งสินค้าและขนส่งมวลชน เป็นต้น เนื่องมาจากผ่านพ้นช่วงเทศกาลสงกรานต์สถานการณ์ด้านการท่องเที่ยวน่าจะชะลอตัวลงบ้างจากการที่ประชาชนมีการเร่งในส่วนของการเดินทางท่องเที่ยวและเดินทางกลับภูมิลำเนาไปแล้วในช่วงเทศกาลที่ผ่านมา กอรกับเป็นช่วงเปิดภาคการศึกษา และเข้าสู่ช่วงฤดูฝน ซึ่งถือเป็นช่วง Low Season ของธุรกิจที่เกี่ยวข้องกับการท่องเที่ยวส่งผลให้ด้านการท่องเที่ยวอาจจะชะลอตัวลงบ้างในระยะนี้

ดัชนีความเชื่อมั่นผู้ประกอบการภาคการค้าและบริการรายเดือน (TSSI)

❖ ความเชื่อมั่น TSSI (SMEs) แยกตามองค์ประกอบธุรกิจปี (พฤษภาคม 2554 - พฤษภาคม 2556)

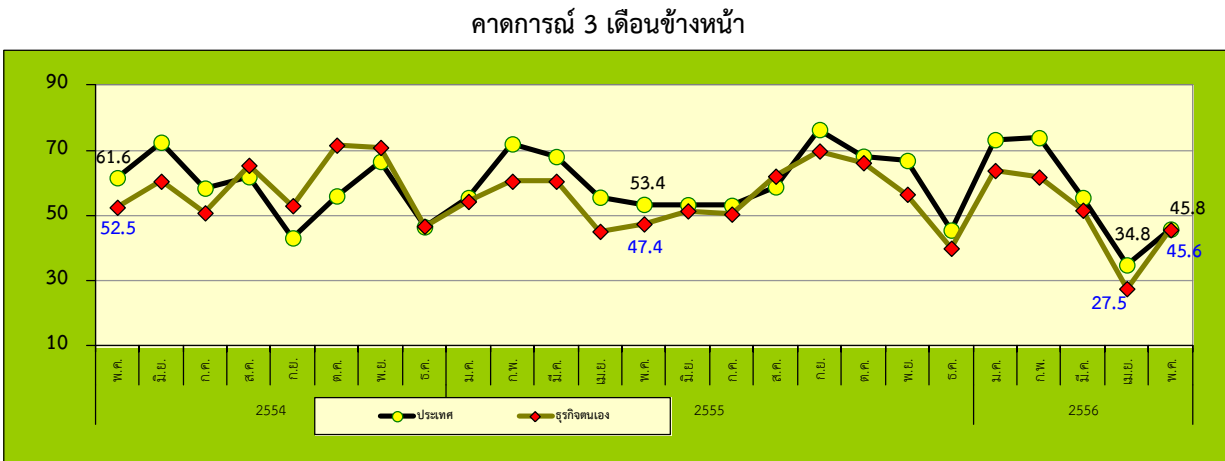
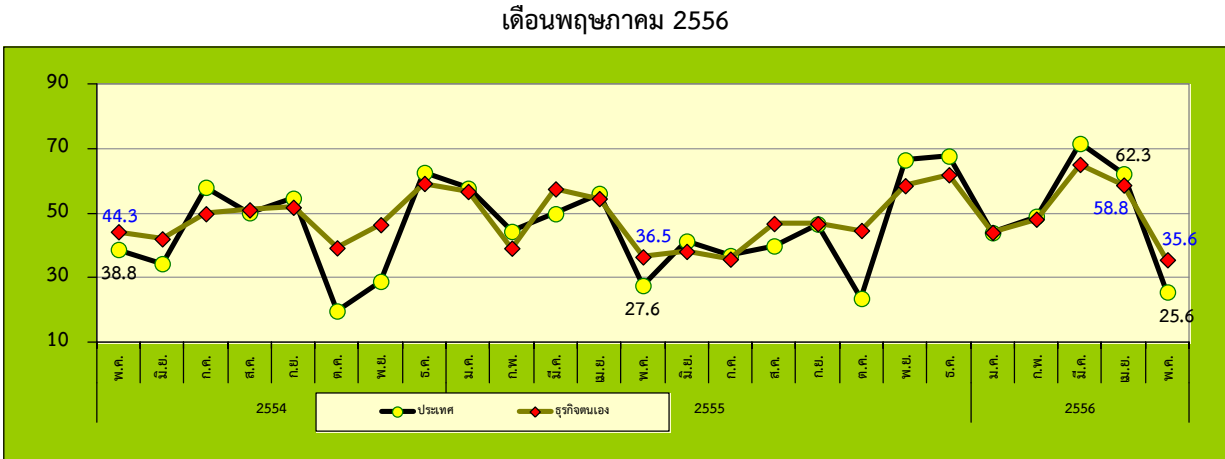


- ❖ องค์ประกอบของดัชนีในปัจจุบันที่ปรับตัวลดลง ได้แก่ ดัชนีด้านกำไร การลงทุน การจ้างงานและยอดจำหน่าย โดยค่าดัชนีที่ปรับตัวลดลงจากเดือนเมษายน 2556 อยู่ที่ระดับ 34.1 56.2 53.2 และ 35.0 ตามลำดับ
- ❖ องค์ประกอบของดัชนีที่ปรับตัวเพิ่มขึ้น ได้แก่ ต้นทุน อยู่ที่ระดับ 39.1

ที่มา : รายงานดัชนีความเชื่อมั่นผู้ประกอบการภาคการค้าและบริการ เดือนพฤษภาคม 2556

ดัชนีความเชื่อมั่นผู้ประกอบการภาคการค้าและบริการรายเดือน (TSSI)

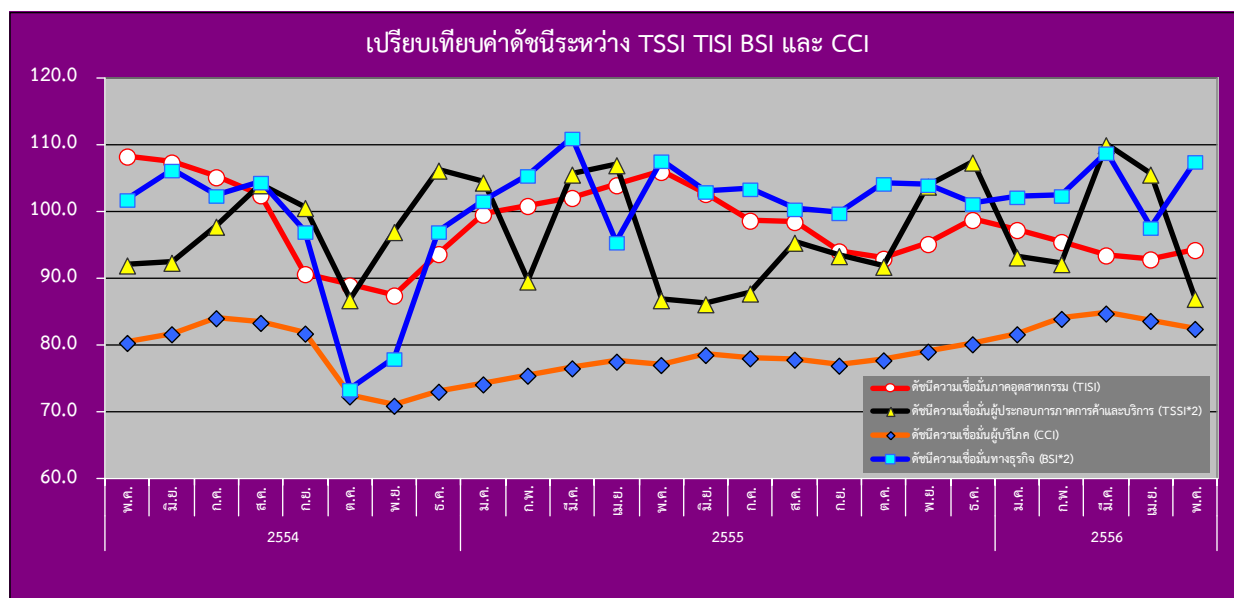
❖ ความเชื่อมั่นต่อภาวะเศรษฐกิจประเทศและธุรกิจตนเองของ SMEs



❖ ค่าดัชนีดัชนีความเชื่อมั่นของผู้ประกอบการ SMEs ภาคการค้าและบริการ ทั้งต่อภาวะเศรษฐกิจของประเทศ และต่อธุรกิจตนเองในเดือนปัจจุบันปรับตัวลดลงอยู่ที่ระดับ 25.6 และ 35.6 จาก 62.3 และ 28.8 ในเดือนก่อนตามลำดับ สำหรับค่าดัชนีคาดการณ์ 3 เดือนข้างหน้าดัชนีความเชื่อมั่นทั้งต่อภาวะเศรษฐกิจของประเทศและต่อธุรกิจตนเองปรับตัวเพิ่มขึ้นอยู่ที่ระดับ 45.8 และ 45.6 จากระดับ 34.8 และ 27.5 ในเดือนก่อนตามลำดับ พิจารณาได้ว่าผู้ประกอบการวิสาหกิจขนาดกลางและขนาดย่อมภาคการค้าและบริการมีความเชื่อมั่น ทั้งต่อเศรษฐกิจของประเทศ และต่อธุรกิจตนเองในปัจจุบันลดลง ขณะที่คาดการณ์ 3 เดือนความเชื่อมั่นทั้งต่อภาวะเศรษฐกิจของประเทศและต่อธุรกิจตนเองเพิ่มขึ้น

## ดัชนีความเชื่อมั่นผู้ประกอบการภาคการค้าและบริการรายเดือน (TSSI)

## ❖ เปรียบเทียบดัชนีความเชื่อมั่น 4 ภาคธุรกิจระหว่าง TSSI, TISI, BSI และ CCI รายเดือน



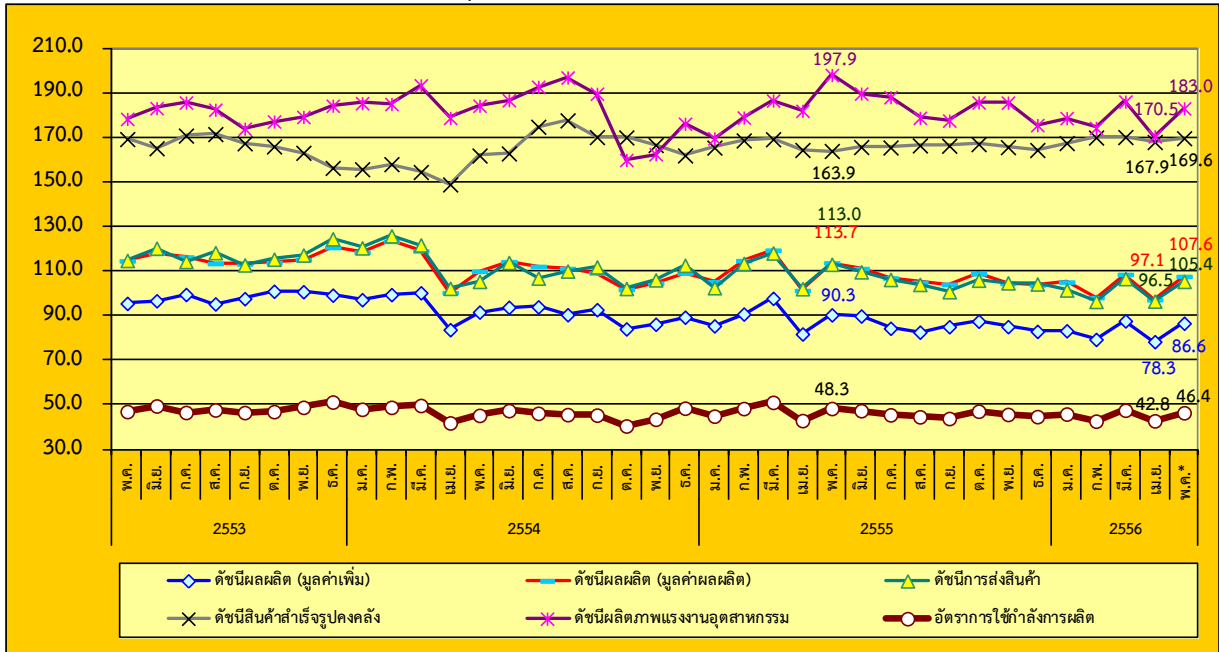
หมายเหตุ : ค่าดัชนี TSSI และ BSI ได้ทำการคำนวณปรับฐาน 100

- ❖ ค่าดัชนีความเชื่อมั่นในภาพรวมของดัชนีทั้ง 4 ภาคธุรกิจ ได้แก่ TSSI CCI ปรับตัวลดลง ส่วน TISI BSI ปรับตัวเพิ่มขึ้น จากเดือนก่อนโดยค่าดัชนีทั้ง 4 ภาคธุรกิจในเดือนพฤษภาคม 2556 อยู่ที่ระดับ 87.0 82.5 94.3 และ 107.5 ตามลำดับ
- ❖ ดัชนี TSSI ปรับตัวลดลงในเดือนพฤษภาคม 2556 จากองค์ประกอบด้าน ยอดจำหน่าย การจ้างงาน การลงทุน และกำไร เนื่องจากเริ่มเข้าสู่ฤดูฝนและเป็นช่วงการเปิดภาคเรียน ซึ่งส่งผลให้เกิดการชะลอตัวทั้งในด้านการบริโภคโดยรวม การเดินทางขนส่ง รวมถึงสถานการณ์ด้านการท่องเที่ยวและธุรกิจที่เกี่ยวข้องเนื่องที่ถือเป็นช่วง Low Season
- ❖ ดัชนี CCI ปรับตัวลดลง จากเนื่องจากความวิตกกังวลเกี่ยวกับสถานการณ์ค่าเงินบาทแข็งจะส่งผลกระทบต่อการขยายตัวของการส่งออก การท่องเที่ยวและเศรษฐกิจในอนาคต ซึ่งจะส่งผลกระทบต่อรายได้ของผู้บริโภคในท้ายที่สุด ประกอบกับความกังวลเกี่ยวกับราคาพืชผลทางการเกษตรที่อยู่ในระดับต่ำเมื่อเทียบกับช่วงเดียวกันของปีก่อน
- ❖ ดัชนี TISI ปรับตัวเพิ่มขึ้น จากองค์ประกอบของดัชนีด้านยอดคำสั่งซื้อโดยรวม ยอดขายโดยรวม ปริมาณการผลิต ต้นทุนประกอบการและผลประกอบการลดลง เนื่องจากการที่ค่าเงินบาทอ่อนค่าลงอยู่ในระดับที่ผู้ประกอบการ การคลายความกังวล ประกอบกับธนาคารแห่งประเทศไทยได้ปรับลดอัตราดอกเบี้ยนโยบายลงร้อยละ 0.25 ผู้ประกอบการมองว่าเป็นการกระตุ้นการใช้จ่ายในประเทศ ซึ่งจะส่งผลดีต่อการขยายตัวทางเศรษฐกิจ อีกทั้งในเดือนพฤษภาคมมีวันทำงานมากกว่าเดือนเมษายน
- ❖ ดัชนี BSI ปรับตัวเพิ่มขึ้น จากทุกองค์ประกอบโดยเฉพาะด้านการผลิตและคำสั่งซื้อใหม่หลังจากที่ปรับลดลงในเดือนเมษายนเพราะมีวันทำการน้อยและบางอุตสาหกรรมหยุดการผลิตในช่วงเวลาจากปัญหาขาดแคลนไฟฟ้า

ดัชนีผลผลิตอุตสาหกรรม SMEs รายเดือน

❖ ดัชนีผลผลิตอุตสาหกรรม SMEs รายเดือน (ณ เดือนพฤษภาคม 2556)

ดัชนีผลผลิตอุตสาหกรรม SMEs เดือนพฤษภาคม 2556



ที่มา : สำนักงานเศรษฐกิจอุตสาหกรรม

ประมวลโดย : สำนักงานส่งเสริมวิสาหกิจขนาดกลางและขนาดย่อม

หมายเหตุ : (\*) เป็นดัชนีรวมเบื้องต้นของ 33 อุตสาหกรรม

	เดือนพฤษภาคม 2556		
	ดัชนี (*)	อัตราการเปลี่ยนแปลงเมื่อเทียบกับเดือนก่อน (%)	อัตราการเปลี่ยนแปลงเมื่อเทียบกับเดือนเดียวกันของปีก่อน (%)
ดัชนีผลิต (มูลค่าเพิ่ม)	86.6	10.5	-4.2
ดัชนีผลผลิต (มูลค่าผลผลิต)	107.6	10.8	-5.3
ดัชนีการส่งสินค้า	105.4	9.1	-6.8
ดัชนีสินค้าสำเร็จรูปคงคลัง	169.6	1.0	3.5
ดัชนีอัตราส่วนสินค้าสำเร็จรูปคงคลัง	238.4	-15.1	3.3
ดัชนีแรงงานในภาคอุตสาหกรรม	58.5	5.2	0.2
ดัชนีผลิตภาพแรงงานอุตสาหกรรม	183.0	7.3	-7.6
อัตราการใช้จ่ายการลงทุน	46.4		

ดัชนีผลผลิตอุตสาหกรรม (มูลค่าเพิ่ม) SMEs เดือนพฤษภาคม 2556 อยู่ที่ระดับ 86.6 เพิ่มขึ้นร้อยละ 10.5

ดัชนีในเดือนพฤษภาคม 2556 เมื่อเทียบกับเดือนก่อนพบว่า ดัชนีผลผลิตอุตสาหกรรม (มูลค่าเพิ่ม) ดัชนีการส่งสินค้า ดัชนีสินค้าสำเร็จรูปคงคลัง ดัชนีแรงงานในภาคอุตสาหกรรม ดัชนีผลิตภาพแรงงานอุตสาหกรรม เพิ่มขึ้น แต่ดัชนีอัตราส่วนสินค้าสำเร็จรูปคงคลัง ลดลง

ที่มา : สำนักงานเศรษฐกิจอุตสาหกรรม

ประมวลโดย : สำนักงานส่งเสริมวิสาหกิจขนาดกลางและขนาดย่อม

หมายเหตุ : (\*) เป็นดัชนีรวมเบื้องต้นของ 33 อุตสาหกรรม

## ดัชนีผลผลิตอุตสาหกรรม SMEs รายเดือน

## ❖ ดัชนีผลผลิตอุตสาหกรรม SMEs เฉลี่ย ระหว่างเดือนมกราคม 2555 – พฤษภาคม 2556 (ณ เดือนพฤษภาคม 2556)

ดัชนีผลผลิตอุตสาหกรรม SMEs เฉลี่ย เทียบกับช่วงเดียวกันของปีก่อน

	ปี 2555 (ม.ค.-พ.ค.)	ปี 2556* (ม.ค.-พ.ค.)	อัตราการ เปลี่ยนแปลง
ดัชนีผลผลิต (มูลค่าเพิ่ม)	89.2	83.0	-6.9
ดัชนีผลผลิต (มูลค่าผลผลิต)	110.9	103.3	-6.8
ดัชนีการส่งสินค้า	109.8	101.3	-7.8
ดัชนีสินค้าสำเร็จรูปคงคลัง	166.3	169.0	1.6
ดัชนีอัตราส่วนสินค้าสำเร็จรูปคงคลัง	243.5	272.7	12.0
ดัชนีแรงงานในภาคอุตสาหกรรม	56.9	58.4	5.7
ดัชนีผลิตภาพแรงงานอุตสาหกรรม	183.0	178.5	-2.5
อัตราการใช้กำลังการผลิต	47.1	45.0	

ดัชนีผลผลิตอุตสาหกรรม SMEs (มูลค่าเพิ่ม) เฉลี่ยปี 2556 (ม.ค. – พ.ค.) อยู่ที่ระดับ 83.0 ลดลงร้อยละ 6.9 จากค่าเฉลี่ยปี 2555 (ม.ค. – พ.ค.) ที่อยู่ที่ระดับ 89.2 ส่วนอัตราการใช้กำลังการผลิต ค่าเฉลี่ยปี 2556 (ม.ค. – พ.ค.) อยู่ที่ระดับ 45.0 ลดลงจากค่าเฉลี่ยปี 2555 อยู่ที่ระดับ 47.1

ที่มา : สำนักงานเศรษฐกิจอุตสาหกรรม

ประมวลโดย : สำนักงานส่งเสริมวิสาหกิจขนาดกลางและขนาดย่อม

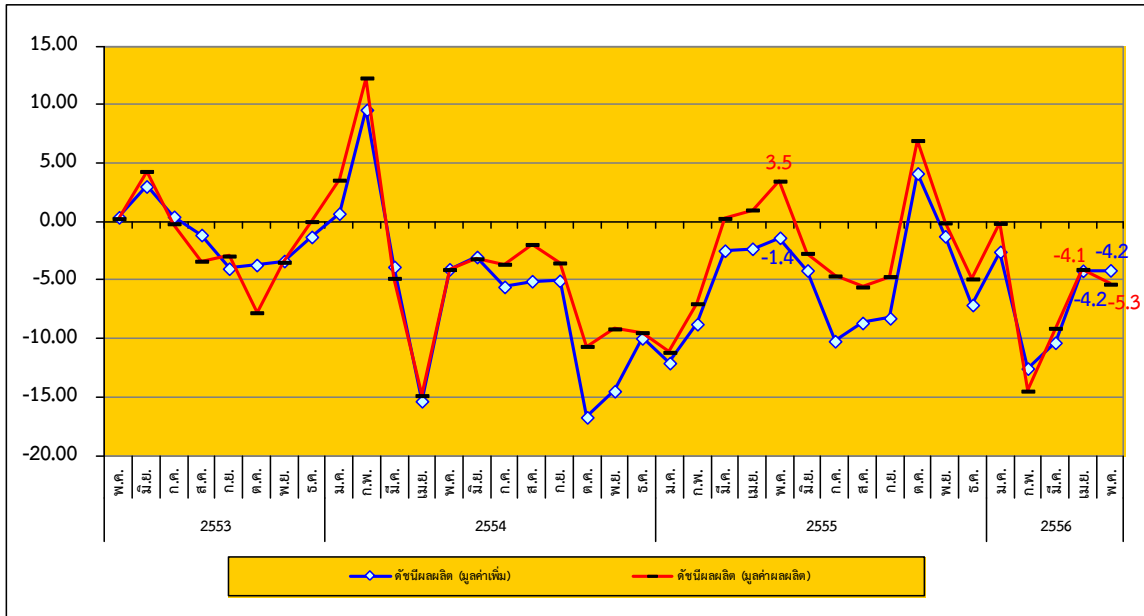
หมายเหตุ : (\*) เป็นดัชนีรวมเบื้องต้นของ 33 อุตสาหกรรม



## ดัชนีผลผลิตอุตสาหกรรม SMEs รายเดือน

## ❖ ดัชนีผลผลิตอุตสาหกรรม SMEs รายเดือน (ณ เดือนพฤษภาคม 2556)

## อัตราการขยายตัวของดัชนีผลผลิตอุตสาหกรรม SMEs (ณ เดือนพฤษภาคม 2556) Y-O-Y



ที่มา : สำนักงานเศรษฐกิจอุตสาหกรรม

ประมวลโดย : สำนักงานส่งเสริมวิสาหกิจขนาดกลางและขนาดย่อม

อัตราการขยายตัวของดัชนีผลผลิตถ่วงน้ำหนัก (มูลค่าเพิ่ม) และอัตราการขยายตัวของดัชนีผลผลิตถ่วงน้ำหนัก (มูลค่าผลผลิต) ระหว่างเดือนพฤษภาคม 2553 – เดือนพฤษภาคม 2556 มีแนวโน้มการปรับตัวที่ลดลง และหดตัวเพิ่มขึ้นเมื่อเทียบกับช่วงเดียวกันของปีก่อน

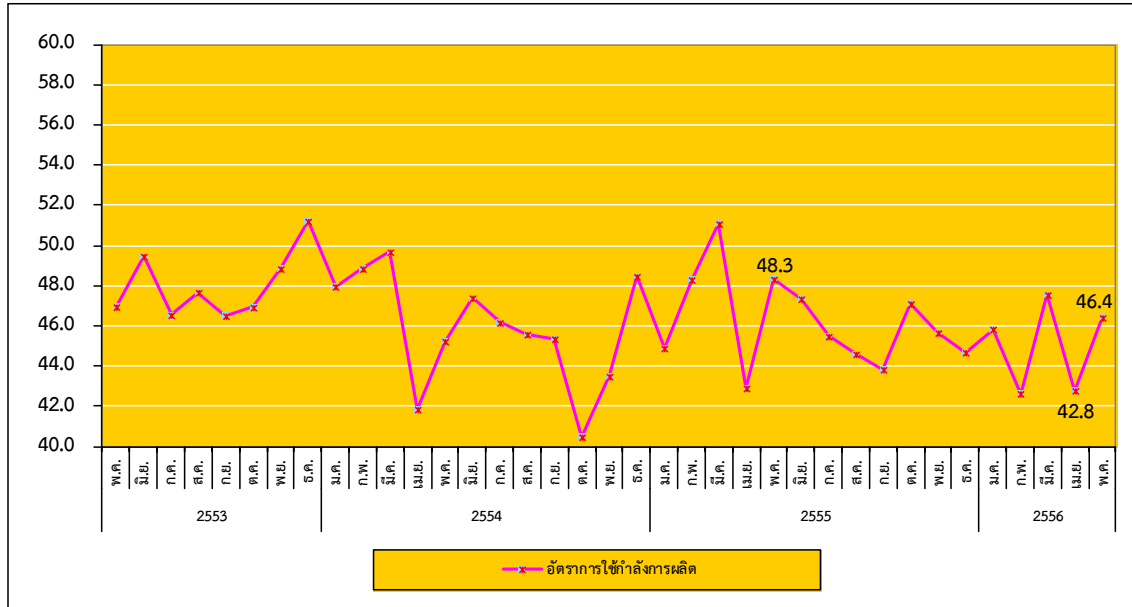
อัตราการขยายตัวของดัชนีผลผลิตถ่วงน้ำหนัก (มูลค่าเพิ่ม) ในเดือนพฤษภาคม 2556 หดตัวเพิ่มขึ้นเมื่อเทียบกับเดือนเดียวกันของปีที่แล้วร้อยละ (4.2) จากร้อยละ (1.4) แต่ทรงตัวจากเดือนเมษายน 2556 ที่ผ่านมาที่เท่ากับร้อยละ (4.2) สำหรับอัตราการขยายตัวของดัชนีผลผลิตถ่วงน้ำหนัก (มูลค่าผลผลิต) ในเดือนพฤษภาคม 2556 หดตัวเพิ่มขึ้นเท่ากับร้อยละ (5.3) แสดงให้เห็นว่า อัตราการขยายตัวของดัชนีผลผลิตอุตสาหกรรม SMEs มีการหดตัวที่เพิ่มขึ้น เมื่อเทียบกับช่วงเดียวกันของเดือนก่อน

โดยในภาพรวมเป็น การหดตัวเพิ่มขึ้นจากปีก่อน เนื่องมาจากกลุ่ม การผลิตเครื่องเพชรพลอยและรูปพรรณและของที่เกี่ยวข้อง การผลิตเนื้อสัตว์และผลิตภัณฑ์จากเนื้อสัตว์ การผลิตเครื่องดื่มที่ไม่มีแอลกอฮอล์ รวมทั้งน้ำดื่มบรรจุขวด การผลิตน้ำมันจากพืช น้ำมันจากสัตว์และไขมันจากสัตว์ และการผลิตผลิตภัณฑ์โลหะประดิษฐ์อื่นๆ ซึ่งมีได้จัดประเภทไว้ในที่อื่น เป็นต้น

## ดัชนีผลผลิตอุตสาหกรรม SMEs รายเดือน

## ❖ ดัชนีผลผลิตอุตสาหกรรม SMEs รายเดือน (ณ เดือนพฤษภาคม 2556)

## อัตราการใช้กำลังการผลิตของอุตสาหกรรม SMEs (พฤษภาคม 2553 – พฤษภาคม 2556)



ที่มา : สำนักงานเศรษฐกิจอุตสาหกรรม

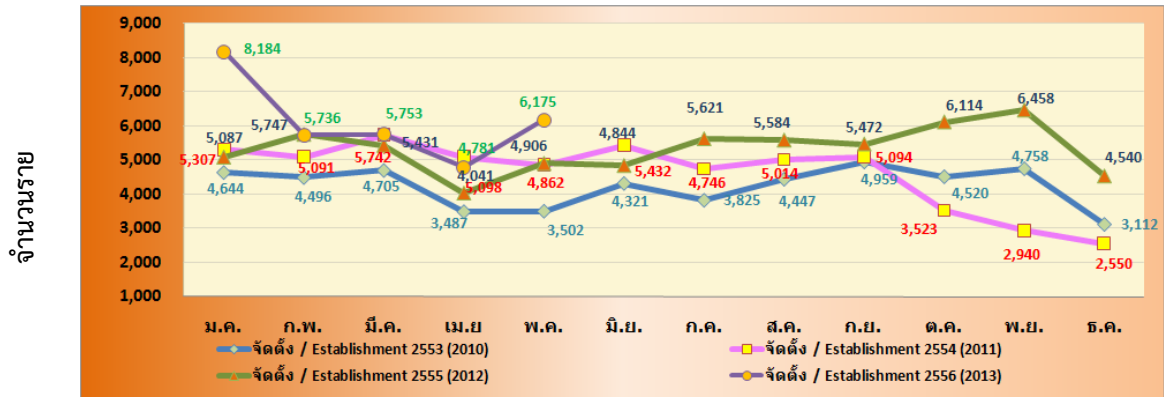
ประมวลโดย : สำนักงานส่งเสริมวิสาหกิจขนาดกลางและขนาดย่อม

อัตราการใช้กำลังการผลิต (Capacity Utilization) สะท้อนถึงอัตราการใช้ทรัพยากรในการผลิตสินค้า โดยแนวโน้มและการเคลื่อนไหวของอัตราการใช้กำลังการผลิตของ SMEs ระหว่างเดือนพฤษภาคม 2553 – เดือนพฤษภาคม 2556 มีแนวโน้มการปรับตัวที่ลดลง โดยในเดือนพฤษภาคม 2556 อยู่ที่ระดับ 46.4 ปรับตัวเพิ่มขึ้นจากที่ระดับ 42.8 ในเดือนเมษายนที่ผ่านมา โดยอัตราการใช้กำลังการผลิตปรับตัวอยู่ในระดับลดลงจากช่วงเดียวกันของปีก่อนที่เท่ากับ 48.3

การจัดตั้งและยกเลิกกิจการ ประจำเดือนพฤษภาคม 2556

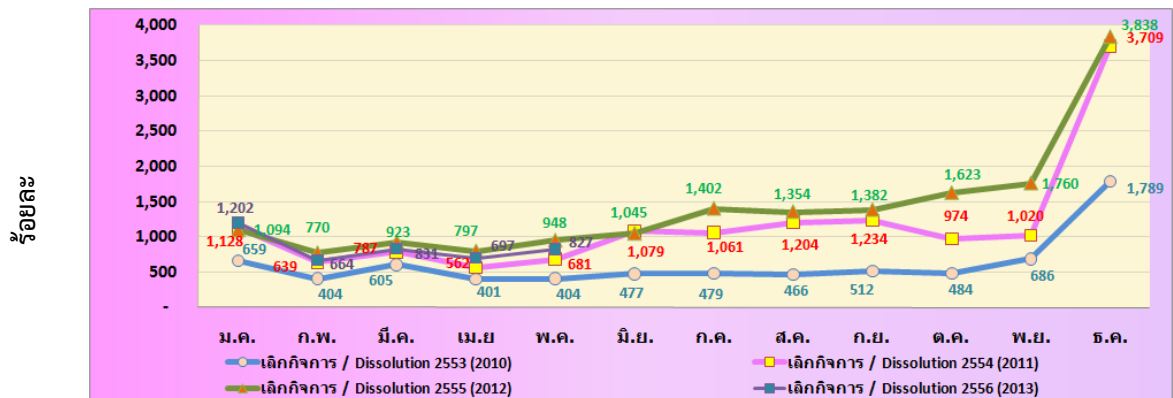
❖ การจัดตั้งและยกเลิกกิจการ

การจัดตั้งกิจการ รายเดือน (มกราคม 2553 - พฤษภาคม 2556)



ที่มา : กรมพัฒนาธุรกิจการค้า  
ประมวลผลโดย สำนักงานส่งเสริมวิสาหกิจขนาดกลางและขนาดย่อม

การยกเลิกกิจการ รายเดือน (มกราคม 2553 - พฤษภาคม 2556)



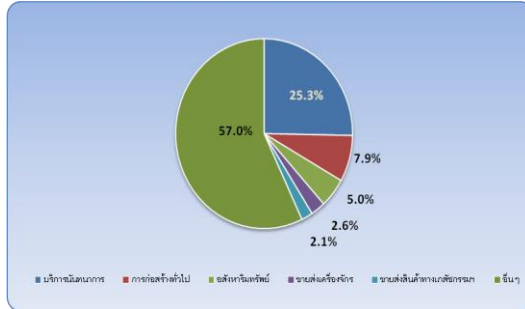
ที่มา : กรมพัฒนาธุรกิจการค้า  
ประมวลผลโดย สำนักงานส่งเสริมวิสาหกิจขนาดกลางและขนาดย่อม

การจัดตั้งและยกเลิกกิจการ

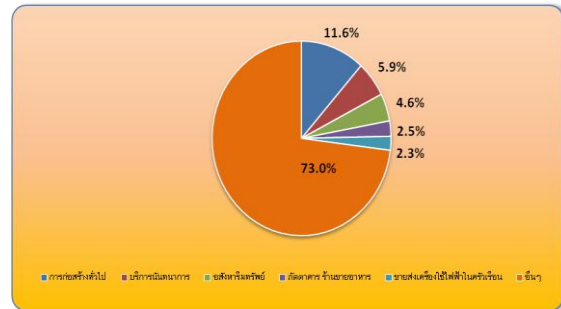
การจัดตั้งและสิ้นสภาพกิจการ รายเดือน (เดือนพฤษภาคม 2556)

จำนวนราย

จัดตั้งกิจการ



ยกเลิกกิจการ



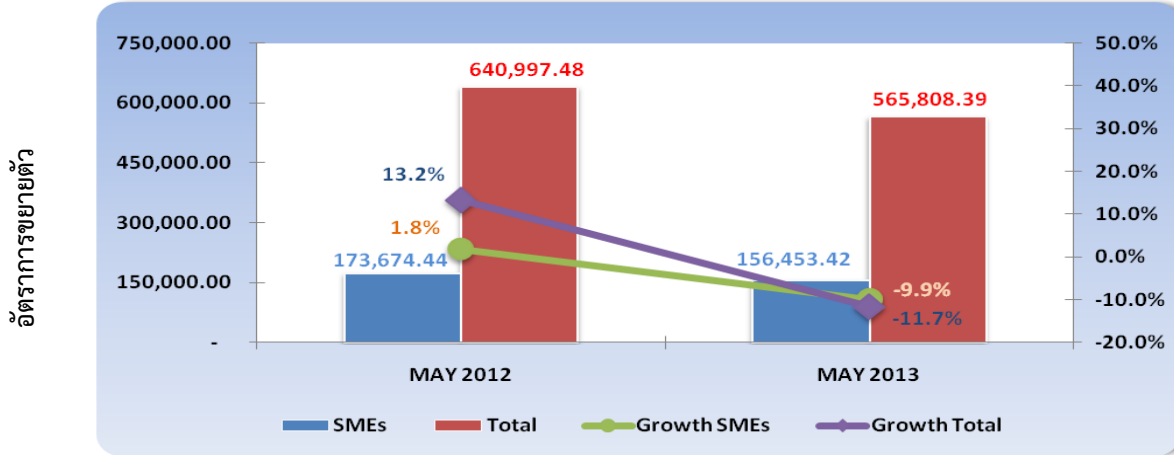
ที่มา : กรมพัฒนาธุรกิจการค้า ประมวลผลโดย สำนักงานส่งเสริมวิสาหกิจขนาดกลางและขนาดย่อม

การจัดตั้งและยกเลิกกิจการเดือนพฤษภาคม 2556 มีกิจการที่จัดตั้งใหม่ในเดือนนี้จำนวน 6,175 ราย มีการยกเลิกกิจการจำนวน 827 ราย โดยกิจการใหม่ที่จัดตั้ง ส่วนใหญ่อยู่ในบริการนันทนาการ ร้อยละ 25.3 รองลงมาอยู่ในประเภทการค้าปลีกค้าส่ง ร้อยละ 7.9 ส่วนการยกเลิกกิจการนั้น ส่วนใหญ่จะอยู่ในการก่อสร้างทั่วไป ร้อยละ 11.6 รองลงมาอยู่ในบริการนันทนาการ ร้อยละ 5.9

การค้าระหว่างประเทศของประเทศ และวิสาหกิจขนาดกลางและขนาดย่อม

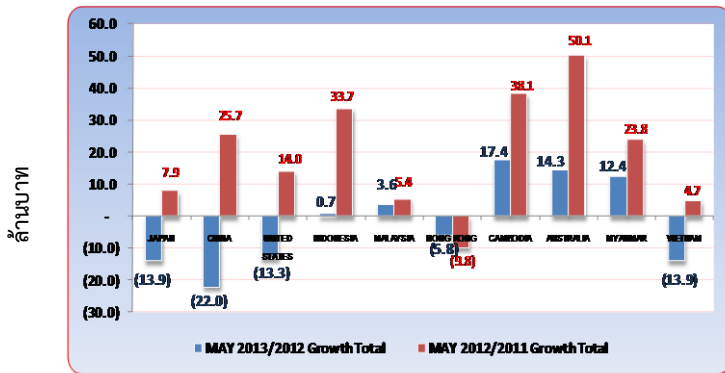
❖ การส่งออกของประเทศ

มูลค่าและอัตราการขยายตัวของการส่งออกของประเทศและ SMEs (เดือนพฤษภาคม 2556)



ที่มา : กรมศุลกากร ประมวลผลโดย สำนักงานส่งเสริมวิสาหกิจขนาดกลางและขนาดย่อม

อัตราการขยายตัวการส่งออกของประเทศ (เดือนพฤษภาคม 2556)



ที่มา : กรมศุลกากร  
ประมวลผลโดย สำนักงานส่งเสริมวิสาหกิจขนาดกลางและขนาดย่อม

ส่วนสินค้าส่งออกที่สำคัญของประเทศ ในเดือนพฤษภาคม 2556 ได้แก่ สินค้าในหมวดเครื่องจักร และคอมพิวเตอร์และอุปกรณ์ รองลงมา ได้แก่ หมวด อุปกรณ์ไฟฟ้าและ ส่วนประกอบ และ หมวด ยานยนต์และ ส่วนประกอบ เป็นต้น

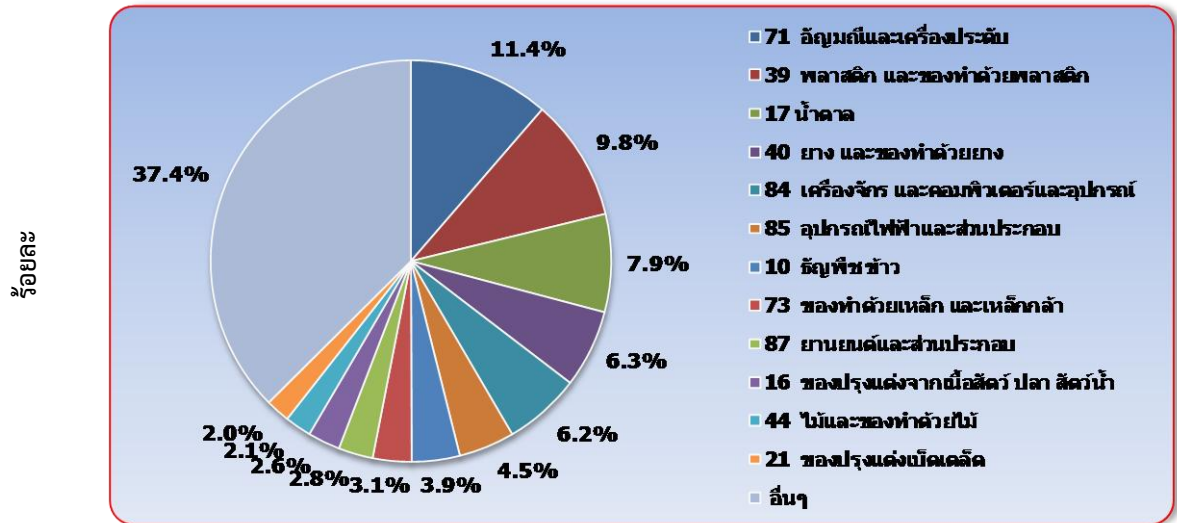
การส่งออกของประเทศเดือนพฤษภาคม 2556 มีมูลค่าการส่งออกอยู่ที่ 565,808.4 ล้านบาท หดตัวจากเดือนเดียวกันของปีก่อนร้อยละ 11.7 สำหรับปัจจัยที่มีผลต่อการส่งออกในเดือนที่ผ่านมา คือ ความผันผวนของค่าเงินบาท ถึงแม้การส่งออกไปตลาดหลักอย่างอาเซียน ยังคงขยายตัวได้ดี แต่ประเทศคู่ค้าอย่าง สหรัฐ ญี่ปุ่น และสหภาพยุโรป (27) ยังคงหดตัวอย่างต่อเนื่อง อีกทั้งเศรษฐกิจโลกก็ยังคงชะลอตัวเช่นกัน

สำหรับประเทศคู่ค้ามีการขยายตัวสูงได้แก่ ประเทศ ออสเตรเลีย ซึ่งในเดือนนี้มีการขยายตัวร้อยละ 14.3 ส่วนประเทศในกลุ่มอาเซียน ที่มีการขยายตัวสูง ได้แก่ กัมพูชา ซึ่งในเดือนนี้มีการขยายตัวร้อยละ 17.4 ส่วนประเทศ จีน มีการหดตัวร้อยละ 22.0 ประเทศญี่ปุ่น มีการหดตัวร้อยละ 13.9 ส่วนประเทศสหรัฐอเมริกา การหดตัวร้อยละ 13.3

การค้าระหว่างประเทศของวิสาหกิจขนาดกลางและขนาดย่อม

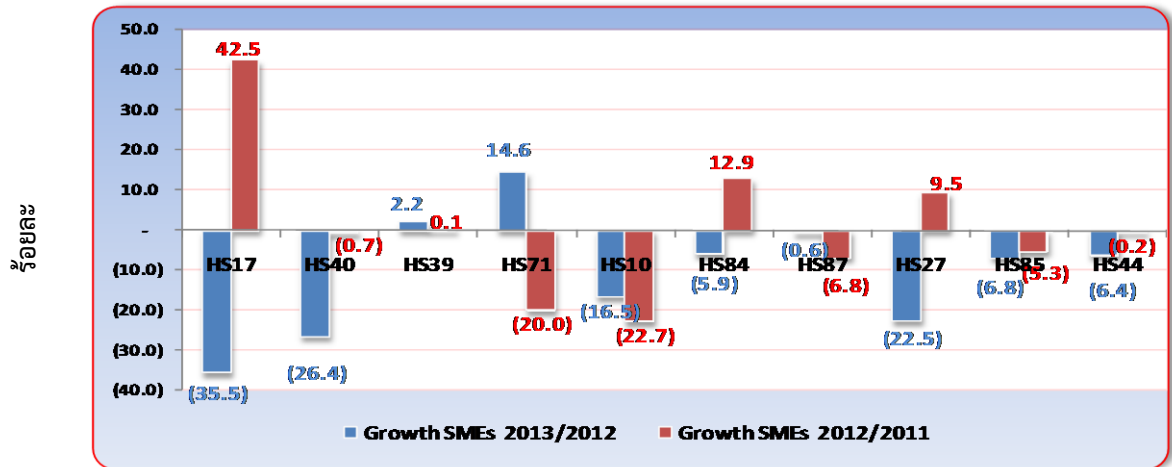
❖ การส่งออกของวิสาหกิจขนาดกลางและขนาดย่อม

สัดส่วนมูลค่าการส่งออกของวิสาหกิจขนาดกลางและขนาดย่อม จำแนกสินค้าสำคัญ(เดือนพฤษภาคม 2556)



ที่มา : กรมศุลกากร ประมวลผลโดย สำนักงานส่งเสริมวิสาหกิจขนาดกลางและขนาดย่อม

อัตราการขยายตัวของวิสาหกิจขนาดกลางและขนาดย่อมจำแนกตามหมวดสินค้าสำคัญ (เดือนพฤษภาคม 2556)

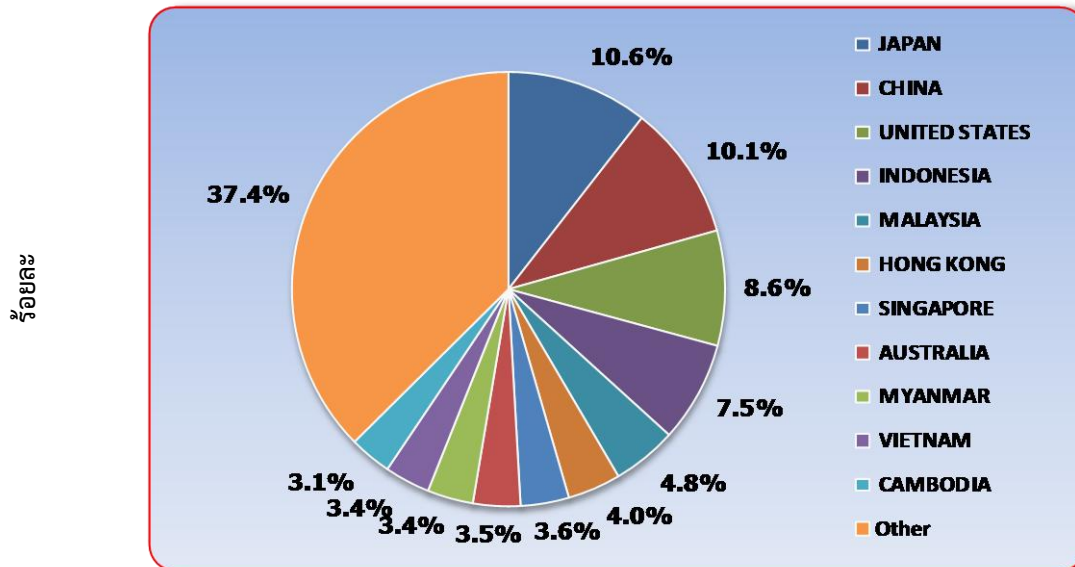


ที่มา : กรมศุลกากร ประมวลผลโดย สำนักงานส่งเสริมวิสาหกิจขนาดกลางและขนาดย่อม

สัดส่วนของการส่งออกของ SMEs เดือนพฤษภาคม 2556 จำแนกหมวดสินค้าสำคัญ พบว่า สินค้าที่มีสัดส่วนสูงที่สุดอยู่ในหมวดอัญมณี และเครื่องประดับ มีสัดส่วนร้อยละ 11.4 รองลงมาอยู่ในหมวดพลาสติก และของทำด้วยพลาสติก และหมวดน้ำตาล มีสัดส่วนร้อยละ 9.8 และ 7.9 ตามลำดับ ส่วนสินค้าอุตสาหกรรมเช่น เครื่องจักร และคอมพิวเตอร์และอุปกรณ์ มีสัดส่วนอยู่ที่ร้อยละ 6.2 ส่วนหมวดสินค้าสำคัญที่มีอัตราการขยายตัวสูงเมื่อเทียบกับเดือนเดียวกันของปีก่อน ได้แก่ หมวดอัญมณี และเครื่องประดับ ซึ่งมีอัตราการขยายตัวร้อยละ 14.6 รองลงมาคือ หมวดพลาสติก และของทำด้วยพลาสติก ขยายตัวร้อยละ 2.2 ตามลำดับ

## การค้าระหว่างประเทศของวิสาหกิจขนาดกลางและขนาดย่อม

สัดส่วนการส่งออกของวิสาหกิจขนาดกลางและขนาดย่อม จำแนกตามประเทศคู่ค้า (เดือนพฤษภาคม 2556)



ที่มา : กรมศุลกากร ประมวลผลโดย สำนักงานส่งเสริมวิสาหกิจขนาดกลางและขนาดย่อม

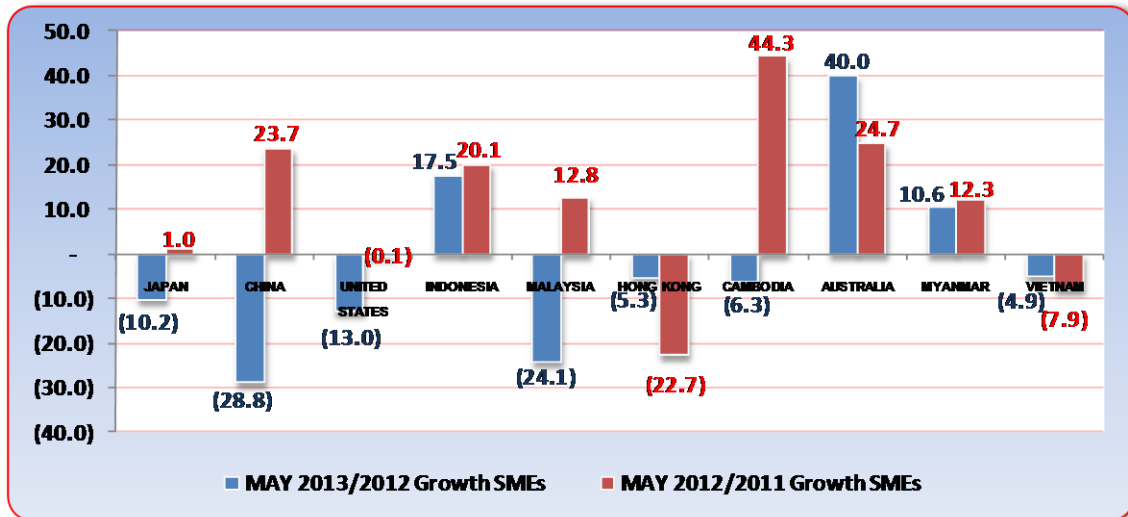
## ❖ การส่งออกของวิสาหกิจขนาดกลางและขนาดย่อม

การส่งออกของ SMEs เดือนพฤษภาคม 2556 จำแนกตามประเทศการส่งออก พบว่าสัดส่วนของการส่งออกไปยังประเทศญี่ปุ่น มีสัดส่วนสูงสุดคิดเป็นร้อยละ 10.6 รองลงมาได้แก่ประเทศจีน และประเทศสหรัฐอเมริกา คิดเป็นร้อยละ 10.1 และ 8.6 ตามลำดับ ส่วนประเทศฮ่องกง มีสัดส่วนเพียงร้อยละ 4.0 นอกจากนั้น การค้าในประเทศอาเซียน เช่น มาเลเซีย เวียดนาม อินโดนีเซีย ฟิลิปปินส์ ก็ยังมีบทบาทสำคัญอย่างมากเช่นเดียวกัน โดยที่ประเทศ อินโดนีเซีย มีสัดส่วนในการส่งออกสูงสุดในกลุ่มประเทศอาเซียน คิดเป็นร้อยละ 7.5

## การค้าระหว่างประเทศของวิสาหกิจขนาดกลางและขนาดย่อม

## ❖ การส่งออกของวิสาหกิจขนาดกลางและขนาดย่อม

อัตราการขยายตัวจำแนกประเทศที่สำคัญ (เดือนพฤษภาคม 2556)



ที่มา : กรมศุลกากร

ประมวลผลโดย สำนักงานส่งเสริมวิสาหกิจขนาดกลางและขนาดย่อม

การส่งออกของ SMEs จำแนกประเทศคู่ค้าที่สำคัญ พบว่ามีมูลค่าการส่งออก ขยายตัวเล็กน้อย โดยในเดือนพฤษภาคม 2556 ประเทศจีน มีมูลค่าการส่งออก หดตัวจากเดือนเดียวกันของปีก่อนร้อยละ 28.8 ประเทศสหรัฐอเมริกา มีมูลค่าการส่งออก หดตัวลงจากปีก่อน ร้อยละ 13.0 ส่วนประเทศญี่ปุ่น มีมูลค่าการส่งออก หดตัวจากเดือนเดียวกันของปีก่อน ร้อยละ 10.2 และเมื่อพิจารณาในประเทศในอาเซียน โดยเฉพาะกลุ่ม CLMV มีเพียงประเทศอินโดนีเซีย และพม่า ที่มีมูลค่าการส่งออกขยายตัวสูงขึ้นจากปีที่ผ่านมา ร้อยละ 17.5 และ 10.6 ตามลำดับ สาเหตุที่การส่งออกหดตัวลงในครั้งนี้ เนื่องจากปัญหาหลักจากค่าเงินบาทที่แข็งค่าขึ้น อย่างต่อเนื่อง ประกอบกับ เศรษฐกิจโลกอาจยังอยู่ในภาวะชะลอตัวในครั้งแรกของปี 2556 เนื่องจากยูโรโซน และญี่ปุ่นประสบภาวะเศรษฐกิจถดถอย ขณะที่สหรัฐฯ ยังมีปัญหาความไม่แน่นอนเกี่ยวกับนโยบายการคลัง อีกทั้งปัญหาความผันผวนของค่าเงินบาทที่ส่งผลกระทบต่อส่งออกของ SMEs ไทย

การส่งออกของ SMEs รายประเทศ พบว่า ประเทศญี่ปุ่นที่มีมูลค่าการส่งออกหดตัวร้อยละ 10.2 จากเดือนเดียวกันของปีก่อน โดยมีกลุ่มสินค้าสำคัญที่ขยายตัวอยู่ในหมวดอัญมณีและเครื่องประดับ และหมวด เครื่องจักร และคอมพิวเตอร์และอุปกรณ์ ตามลำดับ ส่วนสภาวะการส่งออกในตลาดสหรัฐอเมริกา มีมูลค่าการส่งออก หดตัวร้อยละ 13.0 เมื่อเทียบกับเดือนเดียวกันของปีก่อน โดย หมวดสินค้าสำคัญที่มีการขยายตัวสูง ได้แก่ หมวด ัญพิช ข้าว รองลงมาคือ หมวด เครื่องจักร และคอมพิวเตอร์และอุปกรณ์ และหมวดพลาสติก และของทำด้วยพลาสติก ตามลำดับ ส่วนสภาวะการส่งออกในตลาดจีน พบว่ามูลค่าการส่งออกมีการหดตัวลงร้อยละ 28.8 โดยสินค้าสำคัญที่มีการขยายตัวอยู่ในหมวด ัญพิช ข้าว รองลงมาคือ หมวดปลา และหมวดเครื่องจักร และคอมพิวเตอร์และอุปกรณ์ ตามลำดับ