

## รายงานสถานการณ์วิสาหกิจขนาดกลางและขนาดย่อม ประจำเดือนกรกฎาคม 2555

### บทสรุปผู้บริหาร

ภาวะเศรษฐกิจวิสาหกิจขนาดกลางและขนาดย่อม ด้านธุรกิจภาคการค้าและบริการ โดยดัชนีความเชื่อมั่นภาคการค้าและบริการ เดือน มิถุนายน 2555 พบว่า มีค่าดัชนี 43.1 ปรับตัวลดลงเล็กน้อยจาก 43.4 ในเดือนก่อน โดยองค์ประกอบปรับตัวลดลงได้แก่ ด้านต้นทุน การจ้างงาน และยอดจำหน่าย เนื่องจากเกษตรกรมีรายได้หดตัวอย่างต่อเนื่อง ผลจากการลดลงของราคาสินค้าเกษตร ส่วนด้านระดับราคาสินค้าเริ่มอยู่ในระดับทรงตัว แต่ด้านค่าครองชีพปรับตัวเพิ่มสูงขึ้น ส่งผลให้ ผู้บริโภคมีความกังวลอยู่

เมื่อเปรียบเทียบดัชนีความเชื่อมั่น 4 ภาคธุรกิจ ระหว่าง ดัชนีความเชื่อมั่นผู้ประกอบการภาคการค้าและบริการ (TSSI) ดัชนีความเชื่อมั่นภาคอุตสาหกรรม (TISI) ดัชนีความเชื่อมั่นทางธุรกิจ (BSI) และดัชนีความเชื่อมั่นผู้บริโภค (CCI) พบว่า มีเพียงดัชนี CCI ที่มีการปรับตัวเพิ่มขึ้น จากเดือนก่อน เนื่องจากความกังวลเกี่ยวกับสถานการณ์ทางการเมืองเริ่มคลี่คลายลง หลังจากการชุมนุมทางการเมืองนอกสภา เกี่ยวกับการแก้ไขรัฐธรรมนูญ และ พรบ. ปรองดองยุติลงชั่วคราว และราคาน้ำมันที่เริ่มปรับตัวลดลง อย่างไรก็ตาม ผู้บริโภคยังมีความวิตกกังวลเกี่ยวกับความเสี่ยงทางการเมืองในอนาคต และปัญหาหนี้สาธารณะของยุโรปที่อาจส่งผลกระทบต่อการขยายตัวของเศรษฐกิจไทยในอนาคต

ส่วนภาคอุตสาหกรรม ดัชนีผลผลิตอุตสาหกรรมมีค่าดัชนี (มูลค่าเพิ่ม) เดือนมิถุนายน 2555 อยู่ที่ 84.1 ปรับตัวลดลงเมื่อเทียบกับเดือนเดียวกันของปีก่อน ร้อยละ 10.4 ส่วนอัตราการใช้จ่ายการผลิตมีค่าดัชนีอยู่ที่ 45.4 ลดลงจากช่วงเดียวกันของปีก่อน ซึ่งมีดัชนีอยู่ที่ 46.2

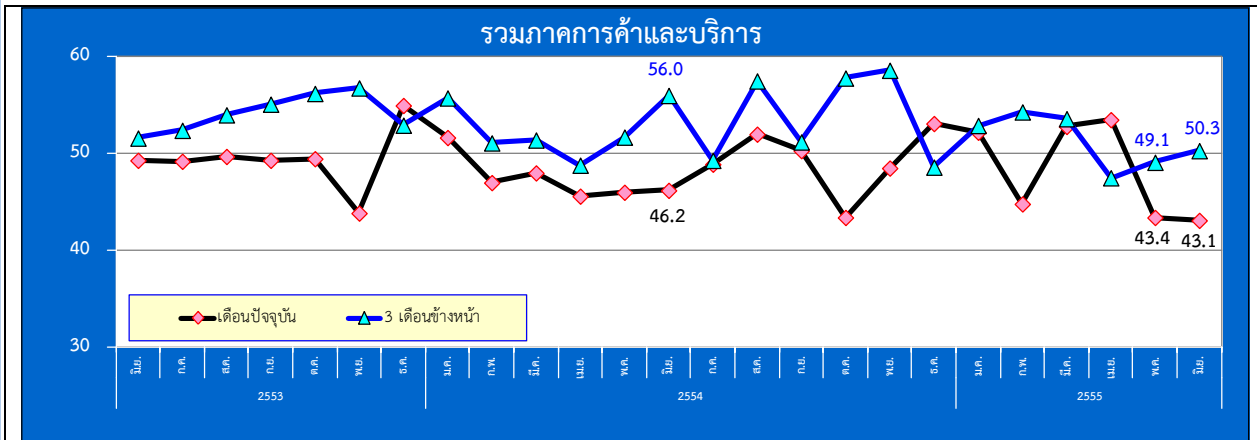
การจัดตั้งและสิ้นสภาพกิจการเดือนมิถุนายน 2555 พบว่า ในส่วนการจัดตั้งกิจการใหม่จำนวน 4,844 ราย หดตัวลงจากเดือนเดียวกันของปีก่อนร้อยละ 10.8 ส่วนการยกเลิกกิจการมีจำนวน 1,045 ราย ขยายตัวเพิ่มขึ้นจากเดือนเดียวกันของปีก่อนถึงร้อยละ 97.2

เมื่อพิจารณาด้าน การส่งออกเดือน มิถุนายน 2555 พบว่า SMEs มีมูลค่าการส่งออก 170,493.44 ล้านบาท หดตัวลงร้อยละ 15.2 เมื่อเทียบกับเดือนเดียวกันของปีก่อน แต่ขยายตัวเพิ่มขึ้นร้อยละ 1.2 เมื่อเทียบกับเดือนก่อนหน้า โดยสินค้าสำคัญที่มีการขยายตัวของการส่งออกสูง ได้แก่ หมวดอัญมณีและเครื่องประดับ รองลงมาคือ หมวดพลาสติก และของทำด้วยพลาสติก เป็นต้น ส่วนตลาดสำคัญที่มีการขยายตัวการส่งออกสูง ได้แก่ ออสเตรเลีย อินโดนีเซีย และเวียดนาม ตามลำดับ

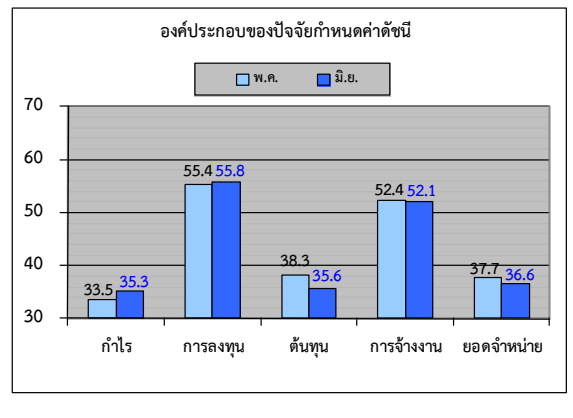


ดัชนีความเชื่อมั่นผู้ประกอบการภาคการค้าและบริการรายเดือน (TSSI)

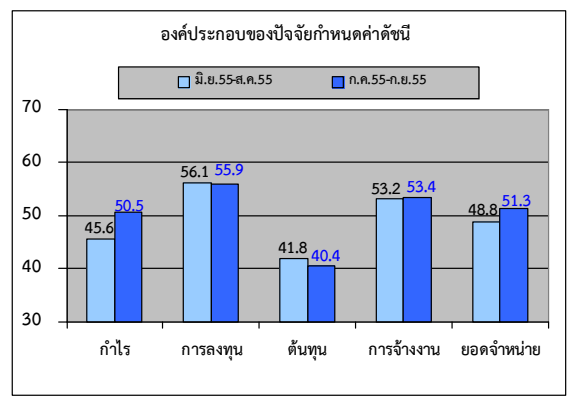
❖ ความเชื่อมั่น TSSI (SMEs) ประจำเดือนมิถุนายน ปี 2555



❖ ดัชนี TSSI SMEs ภาคการค้าและบริการ มิถุนายน 2555 เท่ากับ 43.1 ปรับตัวลดลงเล็กน้อยจาก 43.4 ในเดือนก่อน โดยองค์ประกอบปรับตัวลดลงได้แก่ ด้านต้นทุน การจ้างงานและ ยอดจำหน่าย เนื่องจากเกษตรกรมีรายได้หดตัวอย่างต่อเนื่อง ผลจากการลดลงของราคาสินค้าเกษตร ส่วนด้านระดับราคาสินค้าเริ่มอยู่ในระดับทรงตัวแต่ด้านค่าครองชีพปรับตัวเพิ่มสูงขึ้นส่งผลให้ผู้บริโภคมีความกังวลอยู่ เนื่องจากรายได้นั้นไม่สอดคล้องกับรายจ่ายที่เป็นอยู่ รวมทั้งประชาชนยังมีความกังวลเกี่ยวกับสถานการณ์การเมืองความเห็นที่ยังไม่สอดคล้องกันในแผนปรองดองแห่งชาติ ซึ่งอาจจะก่อให้เกิดความขัดแย้ง

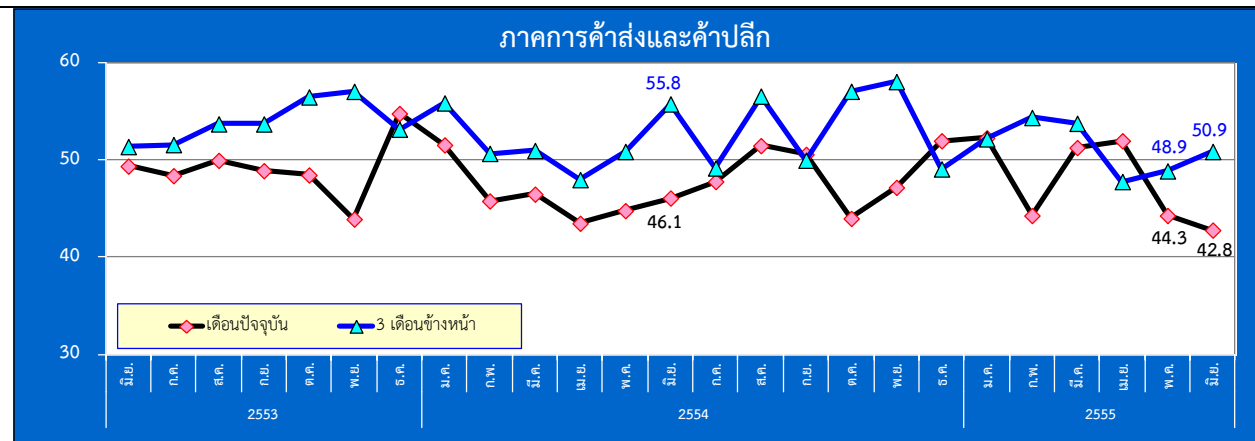


❖ ดัชนีคาดการณ์ 3 เดือนปรับตัวเพิ่มขึ้นจากเดือนก่อนที่ระดับ 49.1 มาอยู่ 50.3 โดยเป็นการปรับตัวเพิ่มขึ้น ขององค์ประกอบด้านยอดจำหน่ายและกำไร เป็นผลมาจากการบริโภคภายในประเทศยังคงขยายตัวถึงแม้จะเริ่มชะลอตัวบ้างก็ตาม

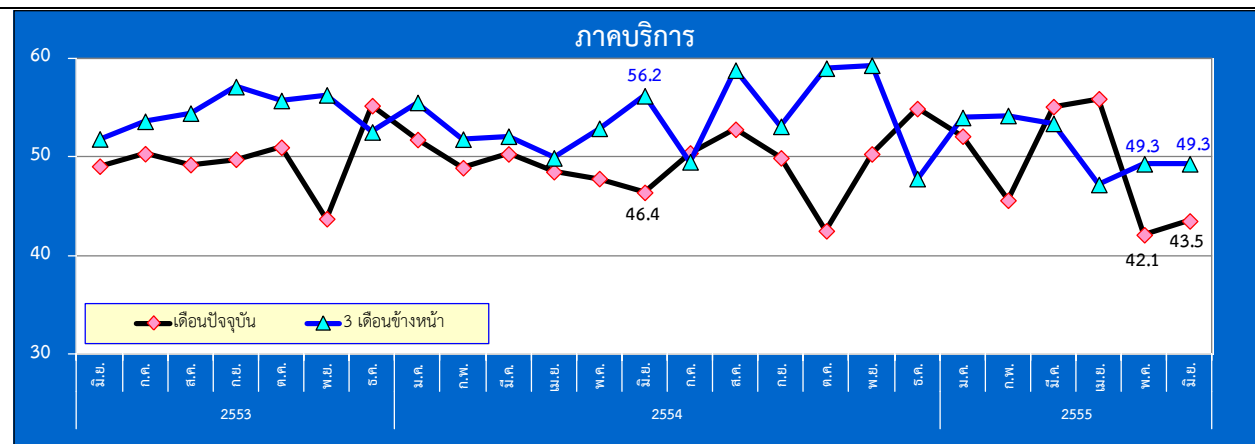


## ดัชนีความเชื่อมั่นผู้ประกอบการภาคการค้าและบริการรายเดือน (TSSI)

## ❖ ความเชื่อมั่น TSSI (SMEs) ประจำเดือนมิถุนายน 2555



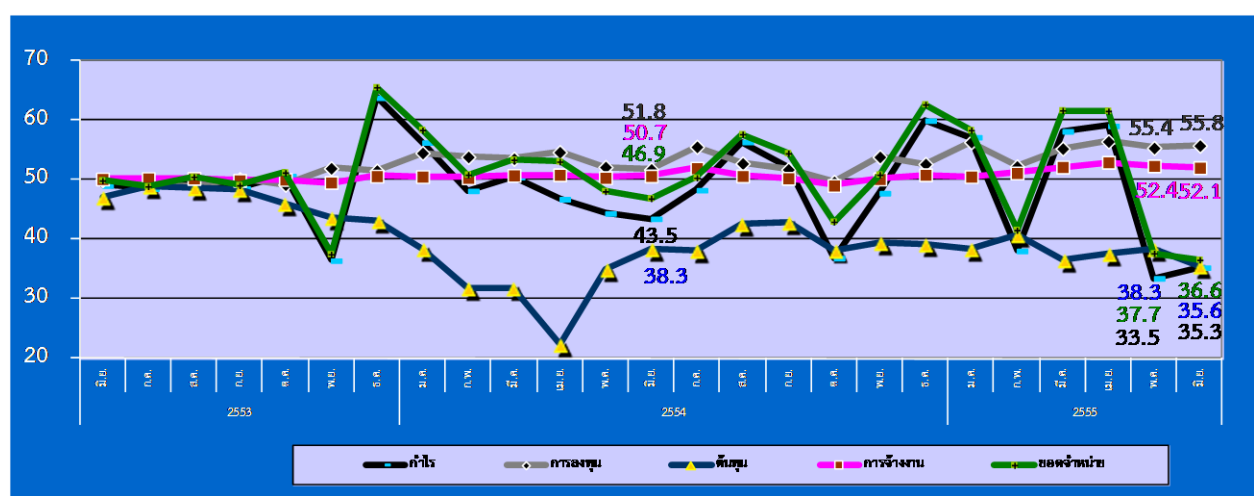
ดัชนี TSSI SMEs ภาคการค้าส่งและค้าปลีก มิถุนายน 2555 เท่ากับ 42.8 ปรับตัวลดลงจาก 44.3 ในเดือนก่อน ซึ่งปรับตัวลดลงขององค์ประกอบด้านกำไร ต้นทุนและยอดจำหน่าย ในส่วนภาคการค้าส่ง มิถุนายน 2555 อยู่ในระดับลดลง เท่ากับ 44.8 จากระดับ 46.7 ในเดือนก่อน สาขาที่ปรับตัวลดลง อาทิ ค้าส่งสินค้าอุปโภคบริโภค สำหรับภาคการค้าปลีก มิถุนายน 2555 เท่ากับ 42.1 ลดลงจาก 43.4 อาทิสหาค้าปลีกทรอยด์และจักรยานยนต์ เนื่องมาจากการส่งมอบรถยนต์ตามยอดการส่งมอบค้างเก่าที่ยังไม่สามารถส่งมอบได้เนื่องจากโรงงานผลิตรถยนต์ที่ได้รับผลกระทบจากสถานการณ์น้ำท่วมในช่วงปลายปีที่ผ่านมา อีกส่วนหนึ่งมาจากผลของนโยบายรถยนต์คันแรกของรัฐบาลที่มีส่วนในการเร่งการตัดสินใจซื้อรถยนต์ของประชาชนในระยะนี้



ดัชนี TSSI SMEs ภาคบริการ มิถุนายน 2555 เท่ากับ 43.5 ปรับตัวเพิ่มขึ้นจาก 42.1 ในเดือนก่อน ซึ่งปรับตัวเพิ่มขึ้นขององค์ประกอบด้านกำไร และยอดจำหน่าย และเมื่อเปรียบเทียบกับปีก่อนดัชนีอยู่ในระดับที่ลดลง โดยสาขาธุรกิจที่เพิ่มขึ้น ได้แก่ กิจการด้านการขนส่ง เนื่องจากสถานการณ์ด้านการขนส่งในช่วงเดือนมิถุนายนเริ่มกลับสู่สถานการณ์ปกติหลังจากที่ในเดือนพฤษภาคมสถานการณ์ด้านการขนส่งอาจจะชะลอตัวลงบ้างจากการที่มีการเร่งการขนส่งไปแล้วในช่วงเทศกาลสงกรานต์ ส่งผลให้ดัชนีความเชื่อมั่นในองค์ประกอบด้านยอดจำหน่าย และกำไรในปัจจุบันที่ค่าดัชนีความเชื่อมั่นปรับตัวเพิ่มขึ้นในระดับสูงในเดือนนี้

ดัชนีความเชื่อมั่นผู้ประกอบการภาคการค้าและบริการรายเดือน (TSSI)

❖ ความเชื่อมั่น TSSI (SMEs) แยกตามองค์ประกอบธุรกิจปี (มิถุนายน 2553 – มิถุนายน 2555)

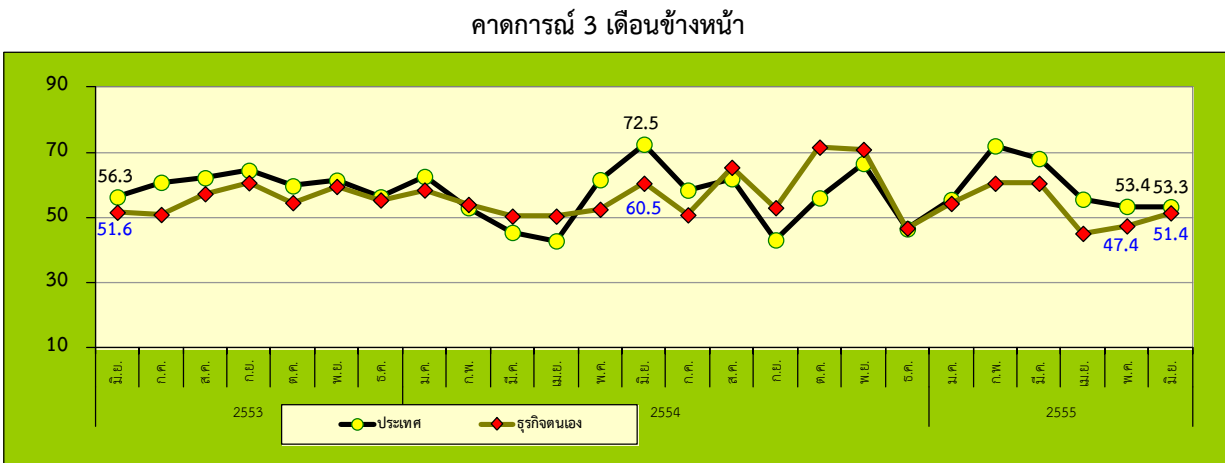
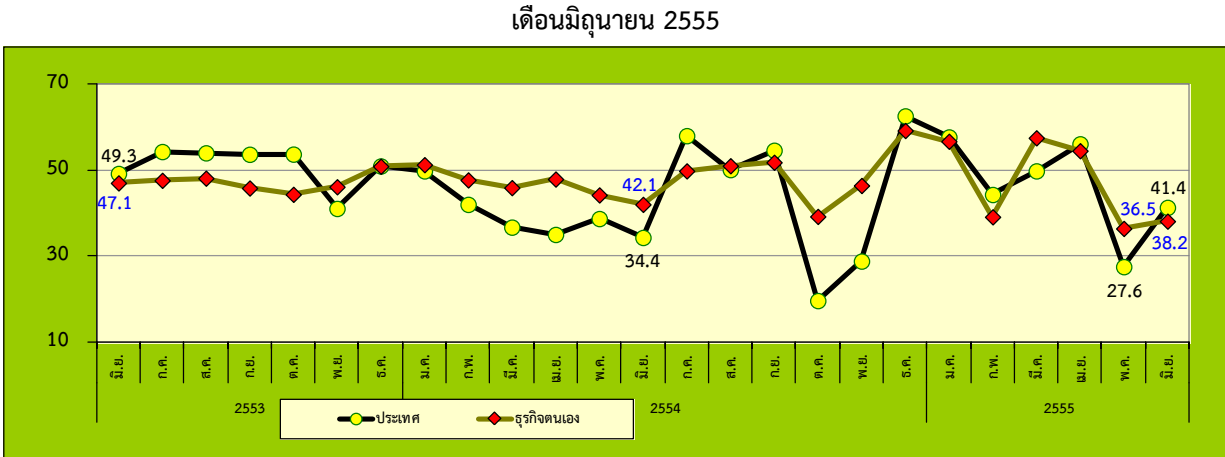


- ❖ องค์ประกอบของดัชนีในปัจจุบันที่ปรับตัวลดลง ได้แก่ ดัชนีด้านต้นทุน การจ้างงาน และยอดจำหน่าย โดยค่าดัชนีที่ปรับลดลงจากเดือนพฤษภาคม 2555 อยู่ที่ระดับ 35.6 52.1 และ 36.6ตามลำดับ
- ❖ องค์ประกอบของดัชนีที่ปรับตัวเพิ่มขึ้น ได้แก่ ดัชนีด้านกำไร และการลงทุน อยู่ที่ระดับ 35.3 และ 55.8 ตามลำดับ

ที่มา : รายงานดัชนีความเชื่อมั่นผู้ประกอบการภาคการค้าและบริการ เดือนมิถุนายน 2555

ดัชนีความเชื่อมั่นผู้ประกอบการภาคการค้าและบริการรายเดือน (TSSI)

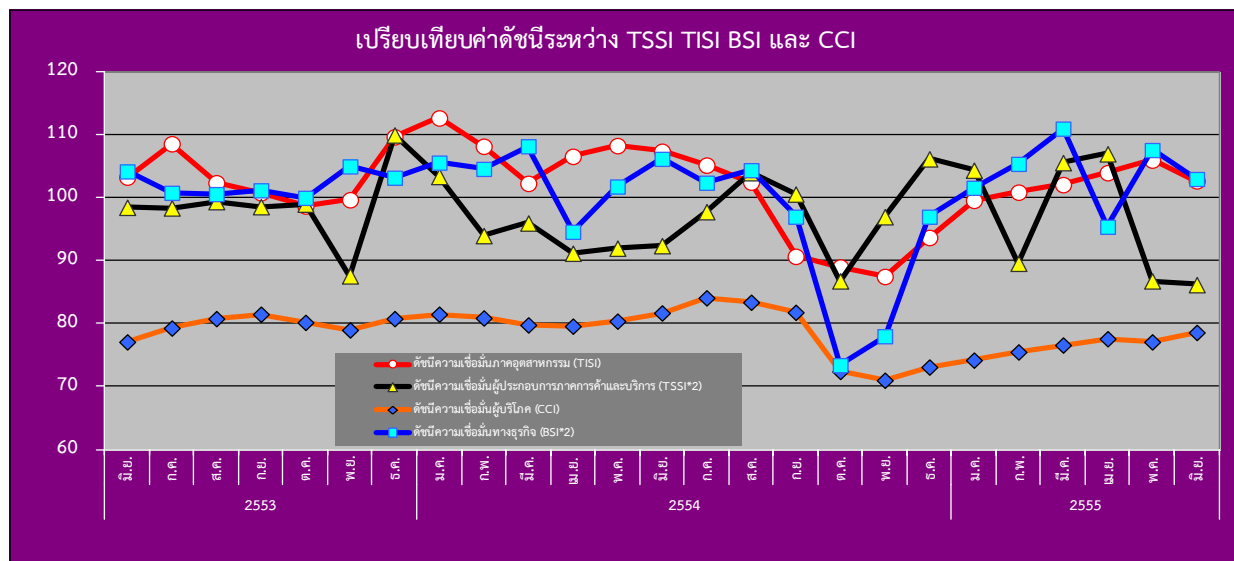
❖ ความเชื่อมั่นต่อภาวะเศรษฐกิจประเทศและธุรกิจตนเองของ SMEs



❖ ค่าดัชนีดัชนีความเชื่อมั่นของผู้ประกอบการ SMEs ภาคการค้าและบริการทั้งต่อภาวะเศรษฐกิจของประเทศและต่อธุรกิจตนเองในเดือนปัจจุบันปรับตัวเพิ่มขึ้นอยู่ที่ระดับ 41.4 และ 38.2 จากระดับ 27.6 และ 36.5 ตามลำดับ สำหรับค่าดัชนีคาดการณ์ 3 เดือนข้างหน้าดัชนีความเชื่อมั่นต่อภาวะเศรษฐกิจของประเทศปรับตัวลดลงเล็กน้อยอยู่ที่ระดับ 53.3 จากระดับ 53.4 ขณะที่ความเชื่อมั่นต่อธุรกิจตนเองปรับตัวในทิศทางที่เพิ่มขึ้น อยู่ที่ระดับ 51.4 จากระดับ 47.4 พิจารณาได้ว่าผู้ประกอบการวิสาหกิจขนาดกลางและขนาดย่อมภาคการค้าและบริการมีความเชื่อมั่นต่อเศรษฐกิจของประเทศและต่อธุรกิจตนเองในปัจจุบันเพิ่มขึ้น

## ดัชนีความเชื่อมั่นผู้ประกอบการภาคการค้าและบริการรายเดือน (TSSI)

## ❖ เปรียบเทียบดัชนีความเชื่อมั่น 4 ภาคธุรกิจระหว่าง TSSI, TISI, BSI และ CCI รายเดือน



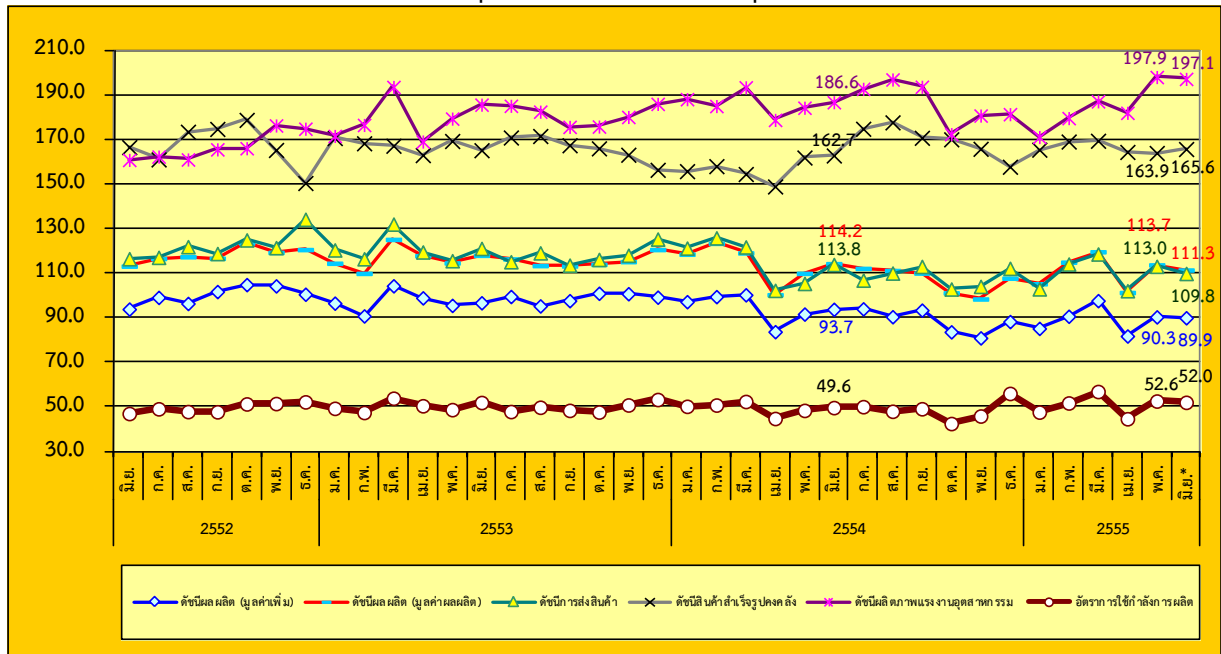
หมายเหตุ : ค่าดัชนี TSSI และ BSI ได้ทำการคำนวณปรับฐาน 100

- ❖ ค่าดัชนีความเชื่อมั่นในภาพรวมของดัชนีทั้ง 4 ภาคธุรกิจ ได้แก่ TSSI BSI TISI ปรับตัวลดลง ส่วน CCI ปรับตัวเพิ่มขึ้นจากเดือนก่อนโดยค่าดัชนีทั้ง 4 ภาคธุรกิจในเดือนมิถุนายน 2555 อยู่ที่ระดับ 86.2 103.0 102.7 และ 78.6 ตามลำดับ
- ❖ ดัชนี TSSI ปรับตัวลดลง ในเดือน มิถุนายน 2555 โดยปัจจัยที่มีผลกระทบต่อด้านลบได้แก่ เกษตรกรรมมีรายได้หดตัวอย่างต่อเนื่อง ระดับราคาสินค้าเริ่มอยู่ในระดับทรงตัว ค่าครองชีพเพิ่มสูงขึ้น ส่งผลให้ผู้บริโภคมีความกังวลเนื่องจากรายได้นั้นไม่สอดคล้องกับรายจ่ายที่เป็นอยู่ในปัจจุบัน รวมทั้งประชาชนยังมีความกังวลเกี่ยวกับสถานการณ์ทางการเมืองความเห็นที่ไม่สอดคล้องกันในแผนปรองดองแห่งชาติซึ่งอาจทำให้เกิดความขัดแย้งรวมถึงความรุนแรงและการปะทะกัน
- ❖ ดัชนี BSI ปรับตัวลดลง โดยความเชื่อมั่นด้านคำสั่งซื้อได้รับผลกระทบจากการชะลอตัวเศรษฐกิจโลกชัดเจนขึ้น รวมทั้งต้นทุนยังคงเป็นปัจจัยลบต่อความเชื่อมั่นอย่างต่อเนื่อง สำหรับอุปสรรคของการดำเนินธุรกิจในเดือนนี้ การปรับราคาสินค้าทำได้ยาก ต้นทุนการผลิตสูงและความไม่แน่นอนเกี่ยวกับภาวะเศรษฐกิจ
- ❖ ดัชนี CCI ปรับตัวเพิ่มขึ้น เนื่องจากความกังวล เกี่ยวกับสถานการณ์ทางการเมืองเริ่มคลี่คลายลงหลังจากการประชุมทางการเมืองนอกสภาฯ เกี่ยวกับการแก้ไขรัฐธรรมนูญและ พรบ . ปรองดองยุติลงชั่วคราวและราคาน้ำมันที่เริ่มปรับตัวลดลง อย่างไรก็ตามผู้บริโภคยังมีความวิตกกังวลเกี่ยวกับความเสี่ยงทางการเมืองในอนาคตและปัญหาหนี้สาธารณะของยุโรปที่อาจส่งผลกระทบต่อการขยายตัวของเศรษฐกิจไทยในอนาคต
- ❖ ดัชนี TISI ปรับตัวลดลง จากองค์ประกอบของดัชนี ด้านยอดคำสั่งซื้อโดยรวม ยอดขายโดยรวม ปริมาณการผลิตและผลประกอบการ ปัจจัยกระทบต่อความเชื่อมั่นได้แก่ ต้นทุนการผลิตที่ปรับตัวสูงขึ้น ความกังวลต่อสถานการณ์ทางการเมือง ภัยธรรมชาติ ขณะเดียวกันวิกฤตเศรษฐกิจยุโรปได้ส่งผลกระทบต่อผู้ประกอบการทั้งทางตรงและทางอ้อม

ดัชนีผลผลิตอุตสาหกรรม SMEs รายเดือน

❖ ดัชนีผลผลิตอุตสาหกรรม SMEs รายเดือน (ณ เดือนมิถุนายน 2555)

ดัชนีผลผลิตอุตสาหกรรม SMEs เดือนมิถุนายน 2555



ที่มา : สำนักงานเศรษฐกิจอุตสาหกรรม

ประมวลโดย : สำนักงานส่งเสริมวิสาหกิจขนาดกลางและขนาดย่อม

หมายเหตุ : (\*) เป็นดัชนีรวมเบื้องต้นของ 33 อุตสาหกรรม

	เดือนมิถุนายน 2555		
	ดัชนี (*)	อัตราการเปลี่ยนแปลงเมื่อเทียบกับเดือนก่อน (%)	อัตราการเปลี่ยนแปลงเมื่อเทียบกับเดือนเดียวกันของปีก่อน (%)
ดัชนีผลิต (มูลค่าเพิ่ม)	89.93	-0.43	-4.05
ดัชนีผลผลิต (มูลค่าผลผลิต)	111.35	-2.03	-2.50
ดัชนีการส่งออกสินค้า	109.81	-3.85	-3.53
ดัชนีสินค้าสำเร็จรูปคงคลัง	165.64	1.08	1.78
ดัชนีอัตราส่วนสินค้าสำเร็จรูปคงคลัง	232.01	0.51	4.52
ดัชนีแรงงานในภาคอุตสาหกรรม	57.46	-1.65	1.90
ดัชนีผลิตภาพแรงงานอุตสาหกรรม	197.11	-0.42	5.61
อัตราการใช้จ่ายการลงทุน	51.98		

ดัชนีผลผลิตอุตสาหกรรม (มูลค่าเพิ่ม) SMEs เดือน มิถุนายน 2555 อยู่ที่ระดับ 89.93 ลดลง ร้อยละ -0.43

ดัชนีในเดือนมิถุนายน 2555 เมื่อเทียบกับเดือนก่อนพบว่า ดัชนีสินค้าสำเร็จรูปคงคลัง ดัชนีอัตราส่วนสินค้าสำเร็จรูปคงคลัง เพิ่มขึ้น แต่ดัชนีผลผลิตอุตสาหกรรม (มูลค่าเพิ่ม) ดัชนีการส่งออกสินค้า ดัชนีแรงงานในภาคอุตสาหกรรมและดัชนีผลิตภาพแรงงานอุตสาหกรรม ลดลง

ที่มา : สำนักงานเศรษฐกิจอุตสาหกรรม

ประมวลโดย : สำนักงานส่งเสริมวิสาหกิจขนาดกลางและขนาดย่อม

หมายเหตุ : (\*) เป็นดัชนีรวมเบื้องต้นของ 33 อุตสาหกรรม

## ดัชนีผลผลิตอุตสาหกรรม SMEs รายเดือน

## ❖ ดัชนีผลผลิตอุตสาหกรรม SMEs เฉลี่ย ระหว่างเดือนมกราคม – มิถุนายน 2555 (ณ เดือนมิถุนายน 2555)

ดัชนีผลผลิตอุตสาหกรรม SMEs เฉลี่ย เทียบกับช่วงเดียวกันของปีก่อน

	ปี 2554 (ม.ค.-มิ.ย.)	ปี 2555* (ม.ค.-มิ.ย.)	อัตราการ เปลี่ยนแปลง
ดัชนีผลผลิต (มูลค่าเพิ่ม)	94.29	89.23	-5.37
ดัชนีผลผลิต (มูลค่าผลผลิต)	114.18	110.97	-2.81
ดัชนีการส่งสินค้า	114.88	110.07	-4.19
ดัชนีสินค้าสำเร็จรูปคงคลัง	156.92	166.26	5.95
ดัชนีอัตราส่วนสินค้าสำเร็จรูปคงคลัง	240.29	238.84	-0.60
ดัชนีแรงงานในภาคอุตสาหกรรม	55.58	55.63	0.08
ดัชนีผลิตภาพแรงงานอุตสาหกรรม	185.51	185.76	0.13
อัตราการใช้จ่ายการลงทุน	49.21	50.88	3.40

ดัชนีผลผลิตอุตสาหกรรม SMEs (มูลค่าเพิ่ม) เฉลี่ยปี 2555 (ม.ค. – มิ.ย.) อยู่ที่ระดับ 89.23 ลดลงร้อยละ 5.37 จากค่าเฉลี่ยปี 2554 (ม.ค. – มิ.ย.) ที่อยู่ที่ระดับ 94.29 ส่วนอัตราการใช้จ่ายการลงทุน ค่าเฉลี่ยปี 2555 อยู่ที่ระดับ 50.88 เพิ่มขึ้นร้อยละ 3.40 จากค่าเฉลี่ยปี 2554 อยู่ที่ระดับ 49.21

ที่มา : สำนักงานเศรษฐกิจอุตสาหกรรม

ประมวลโดย : สำนักงานส่งเสริมวิสาหกิจขนาดกลางและขนาดย่อม

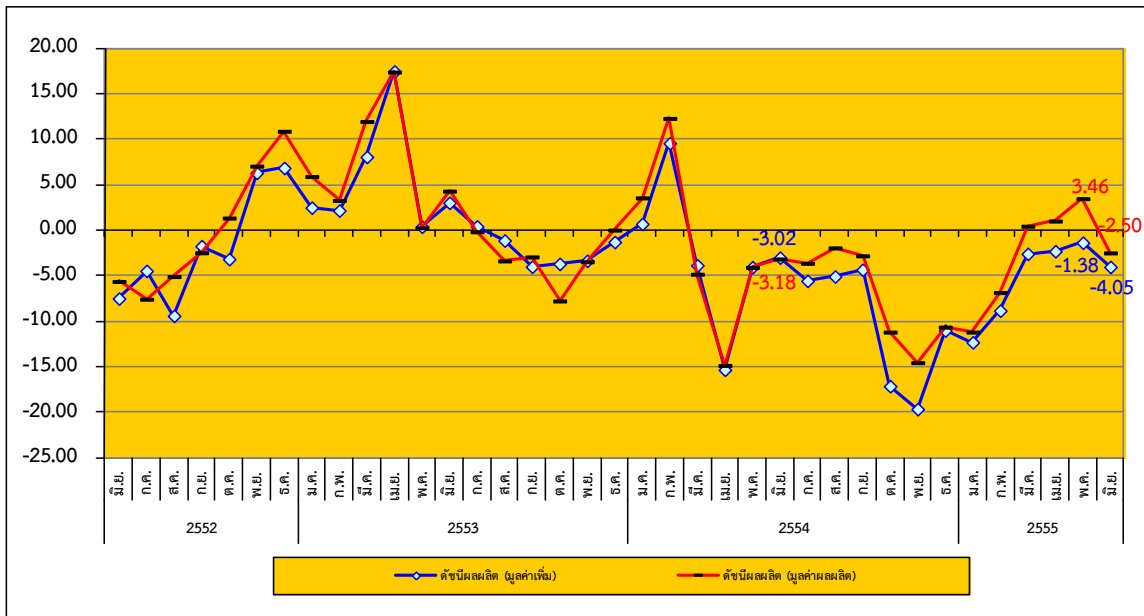
หมายเหตุ : (\*) เป็นดัชนีรวมเบื้องต้นของ 33 อุตสาหกรรม



## ดัชนีผลผลิตอุตสาหกรรม SMEs รายเดือน

## ❖ ดัชนีผลผลิตอุตสาหกรรม SMEs รายเดือน (ณ เดือนมิถุนายน 2555)

อัตราการขยายตัวของดัชนีผลผลิตอุตสาหกรรม SMEs (ณ เดือนมิถุนายน 2555) Y-O-Y



ที่มา : สำนักงานเศรษฐกิจอุตสาหกรรม

ประมวลโดย : สำนักงานส่งเสริมวิสาหกิจขนาดกลางและขนาดย่อม

อัตราการขยายตัวของดัชนีผลผลิตถ่วงน้ำหนัก (มูลค่าเพิ่ม) และอัตราการขยายตัวของดัชนีผลผลิตถ่วงน้ำหนัก (มูลค่าผลผลิต) ระหว่าง มิถุนายน 2552 – มิถุนายน 2555 มีแนวโน้มการปรับตัวที่ลดลง และหดตัวลดลงเมื่อเทียบกับช่วงเดียวกันของปีก่อน

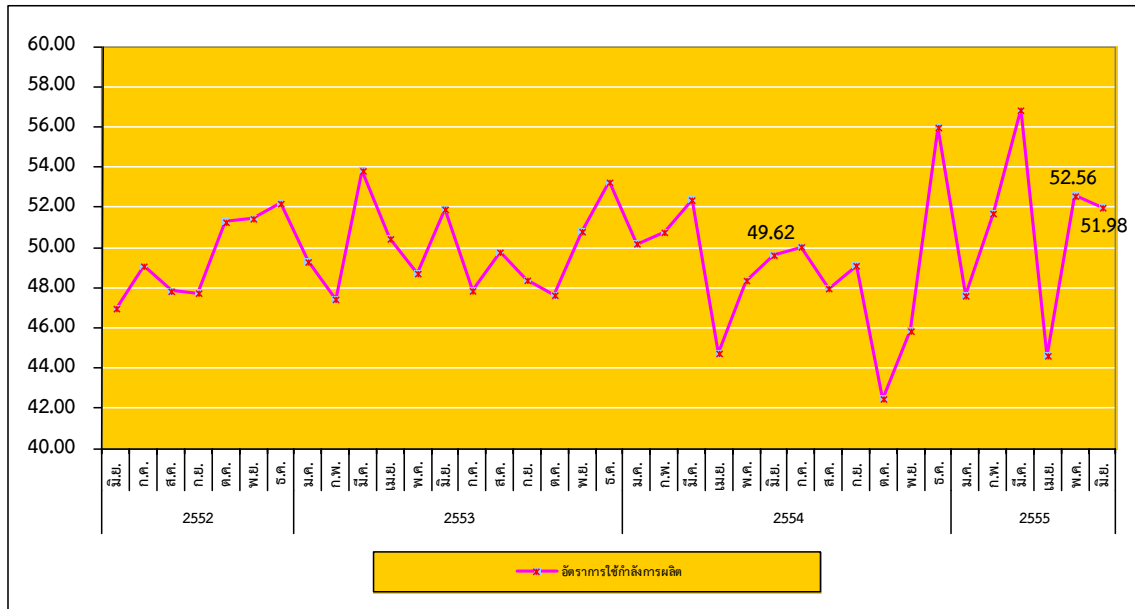
อัตราการขยายตัวของดัชนีผลผลิตถ่วงน้ำหนัก (มูลค่าเพิ่ม) ในเดือนมิถุนายน 2555 หดตัวเพิ่มขึ้น เมื่อเทียบกับเดือนเดียวกันของปีที่แล้วร้อยละ (4.05) จากร้อยละ (3.02) ในเดือนมิถุนายน 2554 สำหรับอัตราการขยายตัวของดัชนีผลผลิตถ่วงน้ำหนัก (มูลค่าผลผลิต) ในเดือน มิถุนายน 2555 หดตัวลดลง เท่ากับร้อยละ (2.50) แสดงให้เห็นว่า การขยายตัวของดัชนีผลผลิตอุตสาหกรรม SMEs มีการเติบโตที่ลดลง เมื่อเทียบกับช่วงเดียวกันของปีก่อน และเมื่อเทียบกับเดือนก่อนมีการหดตัวเพิ่มขึ้น

โดยในภาพรวมเป็นการหดตัวเพิ่มขึ้นเนื่องมาจากการ ลดลงของกลุ่มการผลิต ผลิตภัณฑ์ทางเภสัชกรรม เคมีภัณฑ์ที่ใช้รักษาโรค และผลิตภัณฑ์ที่ทำจากสมุนไพร การผลิตผลิตภัณฑ์ที่ได้จากนม การผลิตยางนอกและยางใน การหล่อดอกยางและการซ่อมสร้างยาง การผลิตผลิตภัณฑ์ต่างๆ และการผลิตอาหารสัตว์สำเร็จรูป เป็นต้น

## ดัชนีผลผลิตอุตสาหกรรม SMEs รายเดือน

## ❖ ดัชนีผลผลิตอุตสาหกรรม SMEs รายเดือน (ณ เดือนมิถุนายน 2555)

## อัตราการใช้กำลังการผลิตของอุตสาหกรรม SMEs (มิถุนายน 2552 – มิถุนายน 2555)



ที่มา : สำนักงานเศรษฐกิจอุตสาหกรรม

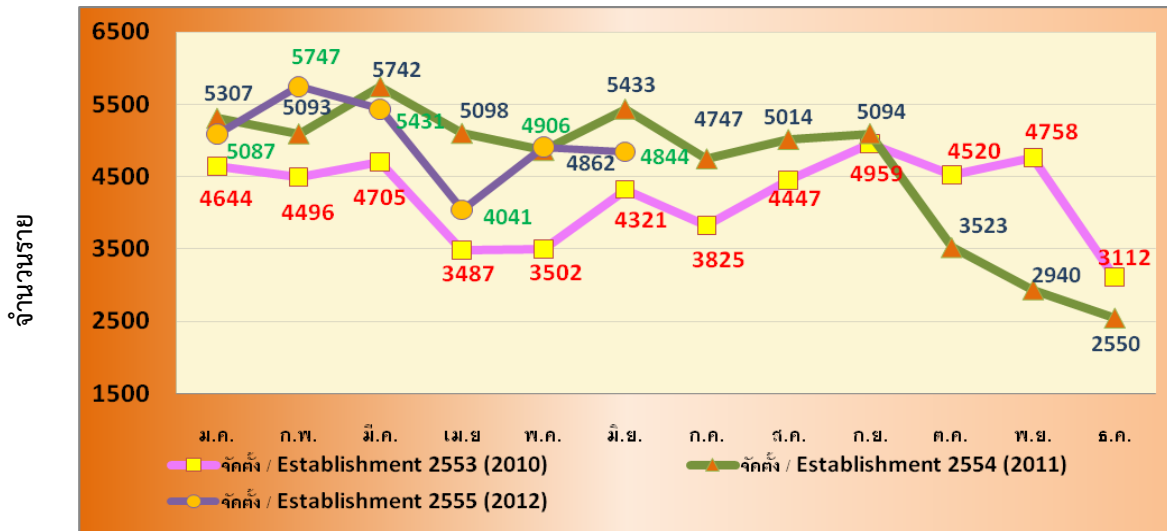
ประมวลโดย : สำนักงานส่งเสริมวิสาหกิจขนาดกลางและขนาดย่อม

อัตราการใช้กำลังการผลิต (Capacity Utilization) สะท้อนถึงอัตราการใช้ทรัพยากรในการผลิตสินค้า โดยแนวโน้มและการเคลื่อนไหวของอัตราการใช้กำลังการผลิตของ SMEs ระหว่าง มิถุนายน 2552 – มิถุนายน 2555 มีแนวโน้มลดลง โดยในเดือนมิถุนายน 2555 อัตราการใช้กำลังการผลิต ปรับตัวลดลงจากเดือนพฤษภาคม 2555 ซึ่งเท่ากับ 52.56 มาเป็น 51.98 ในเดือน มิถุนายน 2555 อย่างไรก็ตาม อัตราการใช้กำลังการผลิต ยังคงปรับตัวอยู่ในระดับ สูงกว่าช่วงเดียวกันของปีก่อนที่เท่ากับ 49.62

การจัดตั้งและยกเลิกกิจการ ประจำเดือนมิถุนายน 2555

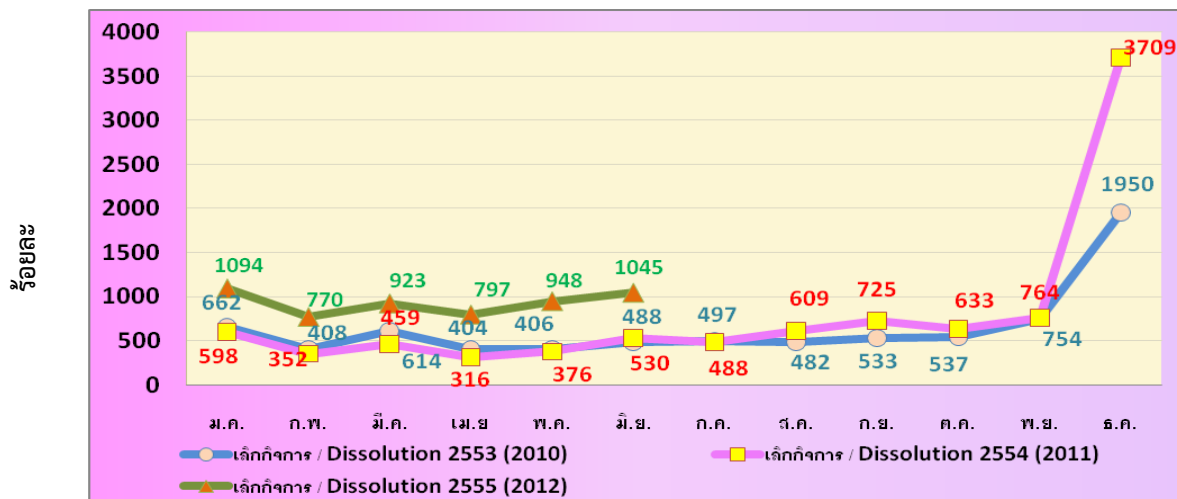
❖ การจัดตั้งและยกเลิกกิจการ

การจัดตั้งกิจการ รายเดือน (มกราคม 2553 – มิถุนายน 2555)



ที่มา : กรมพัฒนาธุรกิจการค้า  
ประมวลผลโดย สำนักงานส่งเสริมวิสาหกิจขนาดกลางและขนาดย่อม

การยกเลิกกิจการ รายเดือน (มกราคม 2553 – มิถุนายน 2555)



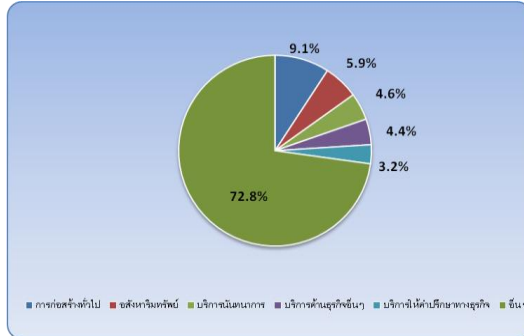
ที่มา : กรมพัฒนาธุรกิจการค้า  
ประมวลผลโดย สำนักงานส่งเสริมวิสาหกิจขนาดกลางและขนาดย่อม

การจัดตั้งและยกเลิกกิจการ

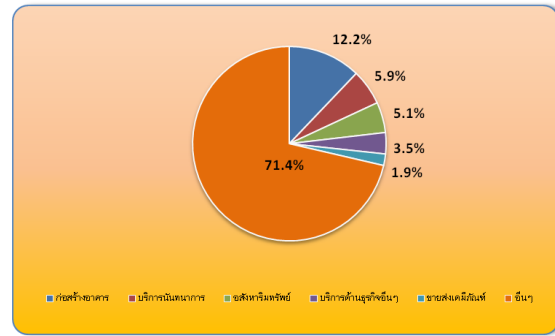
การจัดตั้งและสิ้นสภาพกิจการ รายเดือน (เดือนมิถุนายน 2555)

จำนวนราย

จัดตั้งกิจการ



ยกเลิกกิจการ



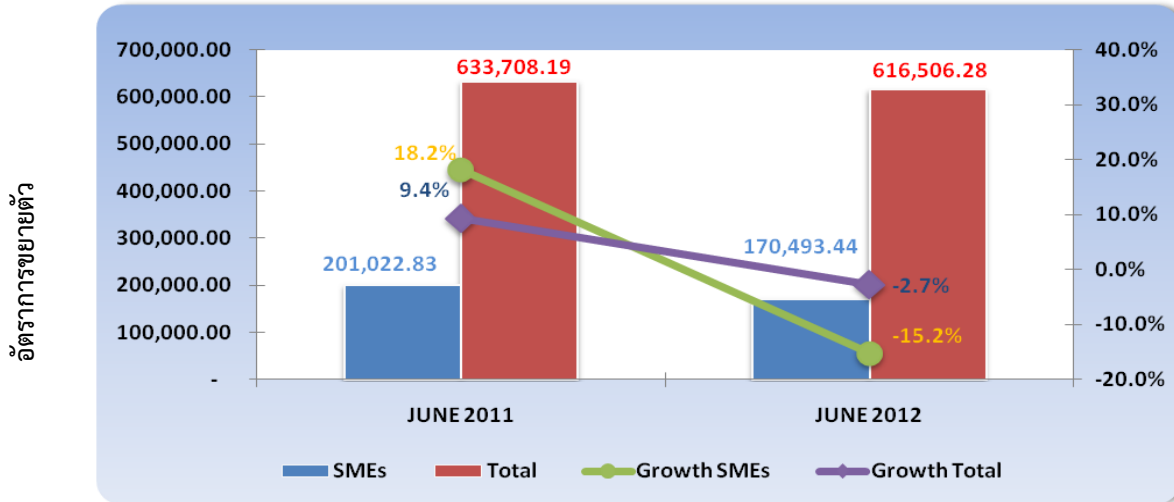
ที่มา : กรมพัฒนาธุรกิจการค้า ประมวลผลโดย สำนักงานส่งเสริมวิสาหกิจขนาดกลางและขนาดย่อม

การจัดตั้งและยกเลิกกิจการเดือน มิถุนายน 2555 มีกิจการที่จัดตั้งใหม่ในเดือนนี้จำนวน 4,844 ราย มีการเลิกกิจการจำนวน 1,045 ราย โดยกิจการใหม่ที่จัดตั้งอยู่ใน ประเภทธุรกิจก่อสร้างทั่วไป ร้อยละ 9.1 รองลงมาอยู่ใน อสังหาริมทรัพย์ ร้อยละ 5.9 ส่วนการยกเลิกกิจการนั้น จะอยู่ในบริการก่อสร้างอาคาร ร้อยละ 12.2 รองลงมาอยู่ในบริการ นั้นทนการ ร้อยละ 5.9

การค้าระหว่างประเทศของประเทศ และวิสาหกิจขนาดกลางและขนาดย่อม

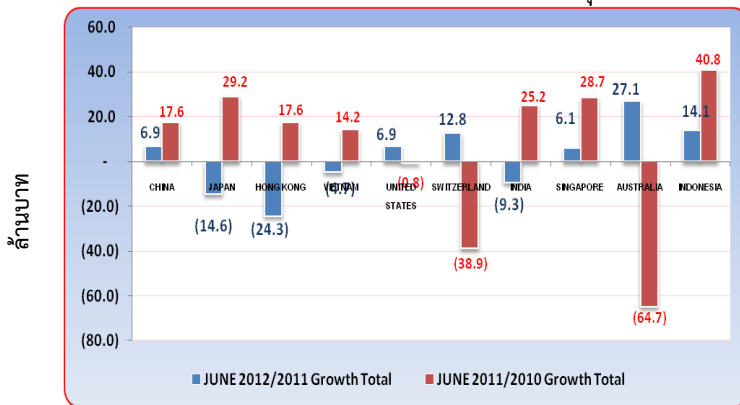
❖ การส่งออกของประเทศ

มูลค่าและอัตราการขยายตัวของการส่งออกของประเทศและ SMEs (เดือนมิถุนายน 2555)



ที่มา : กรมศุลกากร ประมวลผลโดย สำนักงานส่งเสริมวิสาหกิจขนาดกลางและขนาดย่อม

อัตราการขยายตัวการส่งออกของประเทศ (เดือนมิถุนายน 2555)



ที่มา : กรมศุลกากร  
ประมวลผลโดย สำนักงานส่งเสริมวิสาหกิจขนาดกลางและขนาดย่อม

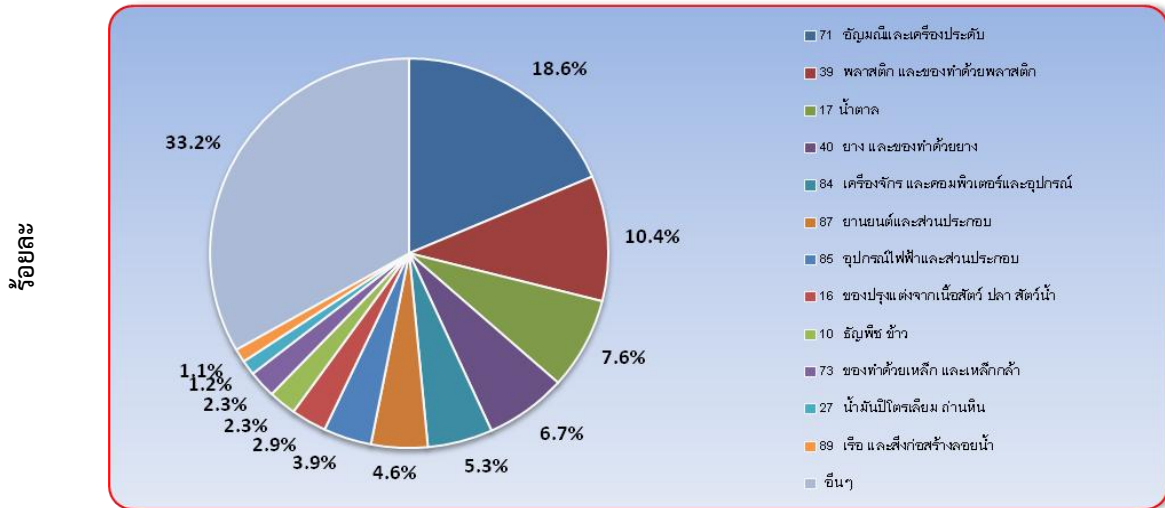
ส่วนสินค้า ส่งออกที่สำคัญของประเทศ ในเดือนมิถุนายน 2555 ได้แก่สินค้าในหมวด เครื่องจักร และคอมพิวเตอร์และอุปกรณ์ รองลงมา ได้แก่ หมวด อุปกรณ์ไฟฟ้าและส่วนประกอบ และหมวด ยานยนต์และส่วนประกอบ เป็นต้น

การส่งออกของประเทศเดือน มิถุนายน 2555 มีมูลค่าการส่งออกอยู่ที่ 616,506.28 ล้านบาท หดตัวลงจากเดือนเดียวกันของปีก่อนร้อยละ 2.7 และหดตัวลงจากเดือนที่ผ่านมา จากการที่ภาคการผลิตของไทยได้รับผลกระทบจากอุทกภัย อีกทั้งการส่งออกของไทยยังต้องติดตามประเด็นวิกฤติเศรษฐกิจในกลุ่มสหภาพยุโรปอย่างใกล้ชิดถึงผลกระทบต่อส่งออกของไทย ทั้งทางตรง และทางอ้อมผ่านคู่ค้าอื่นๆ ของไทย โดยประเทศคู่ค้ามีการขยายตัวสูงได้แก่ ประเทศ ออสเตรเลีย ซึ่งในเดือน นี้มีการขยายตัวสูง ขึ้นร้อยละ 27.1 ประเทศ จีน ขยายตัวร้อยละ 6.9 ส่วนประเทศญี่ปุ่น หดตัวลง ร้อยละ 14.6 สำหรับ ประเทศ คู่ค้าสำคัญในกลุ่มอาเซียน ที่มีอัตราการขยายตัวสูงสุด ได้แก่ ประเทศอินโดนีเซีย ซึ่งขยายตัวสูงขึ้นร้อยละ 14.1 ส่วนประเทศ สิงคโปร์ มีการขยายตัวร้อยละ 6.1

การค้าระหว่างประเทศของวิสาหกิจขนาดกลางและขนาดย่อม

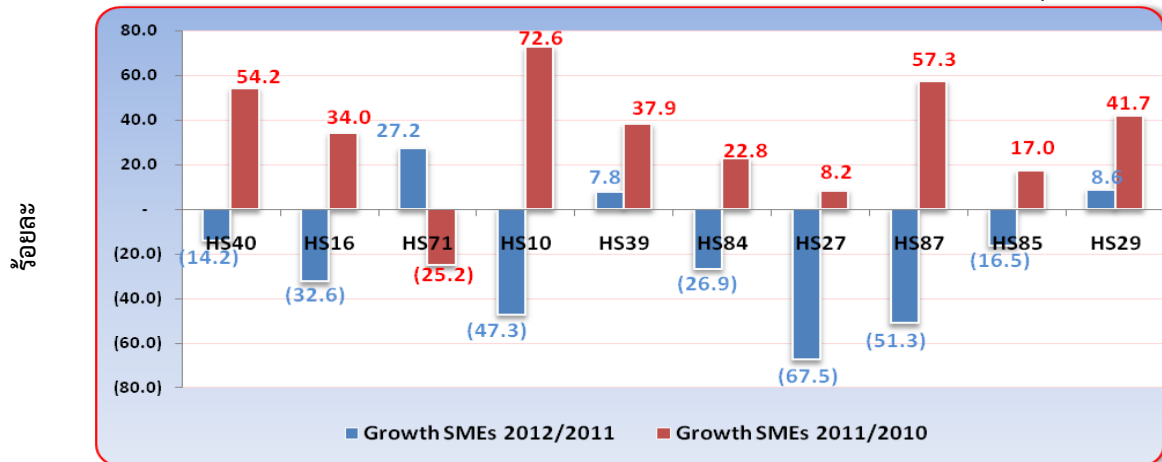
❖ การส่งออกของวิสาหกิจขนาดกลางและขนาดย่อม

สัดส่วนมูลค่าการส่งออกของวิสาหกิจขนาดกลางและขนาดย่อม จำแนกสินค้าสำคัญ(เดือนมิถุนายน 2555)



ที่มา : กรมศุลกากร ประมวลผลโดย สำนักงานส่งเสริมวิสาหกิจขนาดกลางและขนาดย่อม

อัตราการขยายตัวของวิสาหกิจขนาดกลางและขนาดย่อม จำแนกตามหมวดสินค้าสำคัญ (เดือนมิถุนายน 2555)

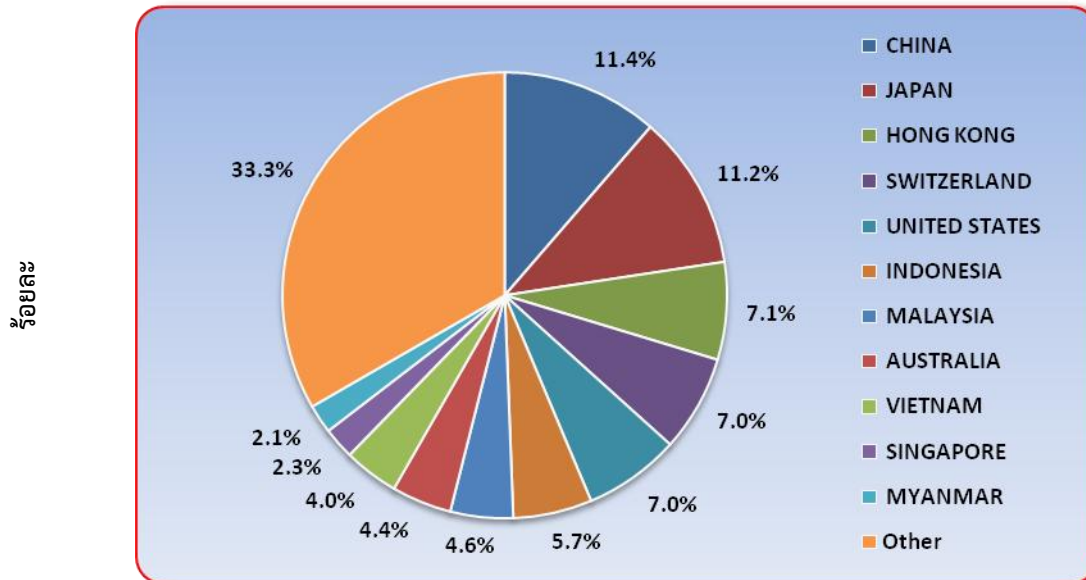


ที่มา : กรมศุลกากร ประมวลผลโดย สำนักงานส่งเสริมวิสาหกิจขนาดกลางและขนาดย่อม

สัดส่วนของการส่งออกของ SMEs เดือนมิถุนายน 2555 จำแนกหมวดสินค้าสำคัญ พบว่า สินค้าที่มีสัดส่วนสูงที่สุดอยู่ในหมวดอัญมณี และเครื่องประดับ มีสัดส่วนร้อยละ 18.6 รองลงมาอยู่ในหมวดพลาสติก และของทำด้วยพลาสติก และหมวดน้ำตาล มีสัดส่วนร้อยละ 10.4 และ 7.6 ตามลำดับ ส่วนสินค้าอุตสาหกรรมเช่น เครื่องจักร และคอมพิวเตอร์และอุปกรณ์ มีสัดส่วนอยู่ที่ร้อยละ 5.3 ส่วนหมวดสินค้าสำคัญที่มีอัตราการขยายตัวสูงเมื่อเทียบกับเดือนเดียวกันของปีก่อน ได้แก่ หมวดอัญมณีและเครื่องประดับ ซึ่งมีอัตราการขยายตัวร้อยละ 27.2 รองลงมาคือ หมวดพลาสติก และของทำด้วยพลาสติก เป็นต้น

## การค้าระหว่างประเทศของวิสาหกิจขนาดกลางและขนาดย่อม

สัดส่วนการส่งออกของวิสาหกิจขนาดกลางและขนาดย่อม จำแนกตามประเทศคู่ค้า (เดือนมิถุนายน 2555)



ที่มา : กรมศุลกากร ประมวลผลโดย สำนักงานส่งเสริมวิสาหกิจขนาดกลางและขนาดย่อม

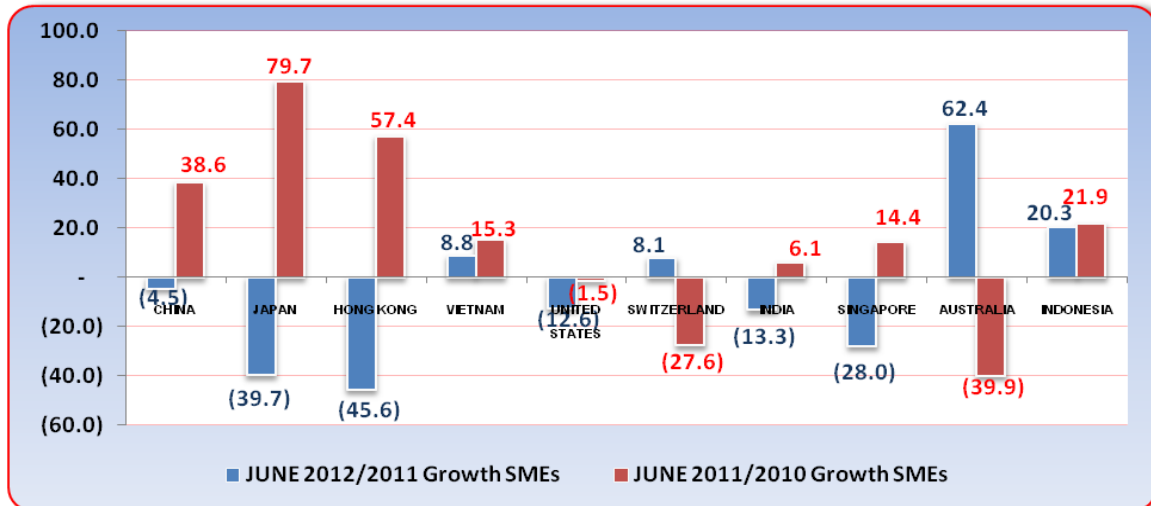
## ❖ การส่งออกของวิสาหกิจขนาดกลางและขนาดย่อม

การส่งออกของ SMEs เดือนมิถุนายน 2555 จำแนกตามประเทศการส่งออก พบว่าสัดส่วนของการส่งออกไปยังประเทศจีน มีสัดส่วนสูงที่สุดคิดเป็นร้อยละ 11.4 รองลงมาได้แก่ประเทศ ญี่ปุ่น และประเทศฮ่องกง คิดเป็นร้อยละ 11.2 และ 7.1 ตามลำดับ ส่วนประเทศ สหรัฐอเมริกา มีสัดส่วนร้อยละ 7.0 นอกจากนั้น การค้าในประเทศอาเซียน เช่น มาเลเซีย เวียดนาม อินโดนีเซีย ฟิลิปปินส์ ก็ยังมีบทบาทสำคัญอย่างมากเช่นเดียวกัน โดยที่ประเทศ อินโดนีเซีย มีสัดส่วนในการส่งออกสูงสุดในกลุ่มประเทศอาเซียน คิดเป็นร้อยละ 5.7

## การค้าระหว่างประเทศของวิสาหกิจขนาดกลางและขนาดย่อม

## ❖ การส่งออกของวิสาหกิจขนาดกลางและขนาดย่อม

อัตราการขยายตัวจำแนกประเทศที่สำคัญ (เดือนมิถุนายน 2555)



ที่มา : กรมศุลกากร

ประมวลผลโดย สำนักงานส่งเสริมวิสาหกิจขนาดกลางและขนาดย่อม

การส่งออกของ SMEs จำแนกประเทศคู่ค้าที่สำคัญ พบว่ามีมูลค่าการส่งออก หดตัวลงเล็กน้อย โดยในเดือน มิถุนายน 2555 ประเทศจีน มีมูลค่าการส่งออก หดตัวลงจากเดือนเดียวกันของปีก่อนร้อยละ 4.5 ประเทศญี่ปุ่น มีมูลค่าการส่งออก หดตัวลงจากเดือนเดียวกันของปีก่อนร้อยละ 39.7 และประเทศสหรัฐอเมริกา มีมูลค่าการส่งออก หดตัวลงจากปีก่อน ร้อยละ 1.5 ส่วนประเทศออสเตรเลีย กลับมีมูลค่าการส่งออกขยายตัวสูงขึ้นร้อยละ 62.4 จากเดือนเดียวกันของปีก่อน และเมื่อพิจารณาในประเทศในโซนเอเชีย อย่างเช่น ประเทศ อินโดนีเซีย จะมีมูลค่าการส่งออกสูงขึ้นจากปีที่ผ่านมาร้อยละ 20.3 จากการที่การส่งออกมีการขยายตัวเพิ่มขึ้น เนื่องจากแนวโน้มการขยายตัวอย่างต่อเนื่องของเศรษฐกิจโลก รวมทั้งสินค้าเกษตร และอาหารที่ราคามีการปรับตัวสูงขึ้นต่อเนื่อง

การส่งออกของ SMEs รายประเทศ พบว่า ประเทศญี่ปุ่นที่มีมูลค่าการส่งออกหดตัวลงถึงร้อยละ 39.7 จากเดือนเดียวกันของปีก่อน เกิดจากการหดตัวของสินค้าสำคัญในหมวดยาง และของทำด้วยยาง แต่ยังคงขยายตัวของสินค้าสำคัญในหมวดอัญมณีและเครื่องประดับ และหมวดยานยนต์ และส่วนประกอบ เป็นต้น ส่วนสภาวะการส่งออกในตลาดสหรัฐอเมริกา มีมูลค่าการส่งออกหดตัวลงร้อยละ 12.6 เมื่อเทียบกับเดือนเดียวกันของปีก่อน โดย เกือบทุกหมวดสินค้าสำคัญมีการหดตัว ได้แก่ หมวดของปรุงแต่งจากเนื้อสัตว์ ปลา สัตว์น้ำ หมวดเครื่องแต่งกาย และหมวดพลาสติก และของทำด้วยพลาสติก เป็นต้น ส่วนสินค้าสินค้าอุตสาหกรรม เช่น เครื่องจักร และคอมพิวเตอร์และอุปกรณ์ ก็มีทิศทางหดตัวลงเช่นกัน ซึ่งแสดงให้เห็นว่า เศรษฐกิจสหรัฐอเมริกายังเผชิญปัญหาจากวิกฤติทางการเงินอย่างต่อเนื่อง รวมทั้งสภาวะการส่งออกในตลาดจีน พบว่ามีมูลค่าการส่งออกที่มีทิศทางหดตัวลงเช่นกัน โดยหดตัวลงร้อยละ 4.5 จากการหดตัวของสินค้าสำคัญในหมวดน้ำมันปิโตรเลียม ถ่านหิน รองลงมาคือ หมวดไม้ และของทำด้วยไม้ และหมวดธัญพืช ข้าว ตามลำดับ