

รายงานสถานการณ์วิสาหกิจขนาดกลางและขนาดย่อม ประจำเดือนกรกฎาคม 2556

บทสรุปผู้บริหาร

ภาวะเศรษฐกิจวิสาหกิจขนาดกลางและขนาดย่อม ด้านธุรกิจภาคการค้าและบริการ โดยดัชนีความเชื่อมั่นภาคการค้าและบริการ เดือนมิถุนายน 2556 พบว่า มีค่าดัชนี 46.8 ปรับตัวเพิ่มขึ้นจาก 43.5 ในเดือนก่อน โดยองค์ประกอบปรับตัวเพิ่มขึ้นทุกองค์ประกอบ เนื่องมาจากการท่องเที่ยวกลับมาคึกคัก สถานการณ์ภาคการเกษตรปรับตัวดีขึ้น ส่งผลให้การบริโภคในภาพรวมกลับเข้าสู่ภาวะปกติ

เมื่อเปรียบเทียบดัชนีความเชื่อมั่น 4 ภาคธุรกิจ ระหว่าง ดัชนีความเชื่อมั่นผู้ประกอบการภาคการค้าและบริการ(TSSI) ดัชนีความเชื่อมั่นภาคอุตสาหกรรม (TISI) ดัชนีความเชื่อมั่นทางธุรกิจ (BSI) และดัชนีความเชื่อมั่นผู้บริโภค (CCI) พบว่า ดัชนี TISI BSI และ CCI ปรับตัวลดลงจากเดือนก่อน ส่วนดัชนี TSSI ปรับตัวเพิ่มขึ้นจากเดือนก่อน เนื่องจากมีความกังวลต่อปัจจัยเสี่ยงทางเศรษฐกิจ การชะลอตัวของการบริโภคภายในประเทศ ขณะที่ภาครัฐยังไม่มีมาตรการกระตุ้นเศรษฐกิจ ปัญหาการเมืองที่ผู้ประกอบการให้น้ำหนักมากขึ้นกว่า การส่งออกชะลอตัว

ส่วนภาคอุตสาหกรรม ดัชนีผลผลิตอุตสาหกรรมมีค่าดัชนี (มูลค่าเพิ่ม) เดือนมิถุนายน 2556 อยู่ที่ 81.2 ปรับตัวลดลงเมื่อเทียบกับเดือนเดียวกันของปีก่อน ร้อยละ 5.6 ส่วนอัตราการใช้จ่ายการลงทุนมีค่าดัชนีอยู่ที่ 43.7 ลดลงจากช่วงเดียวกันของปีก่อน ซึ่งมีดัชนีอยู่ที่ 47.3

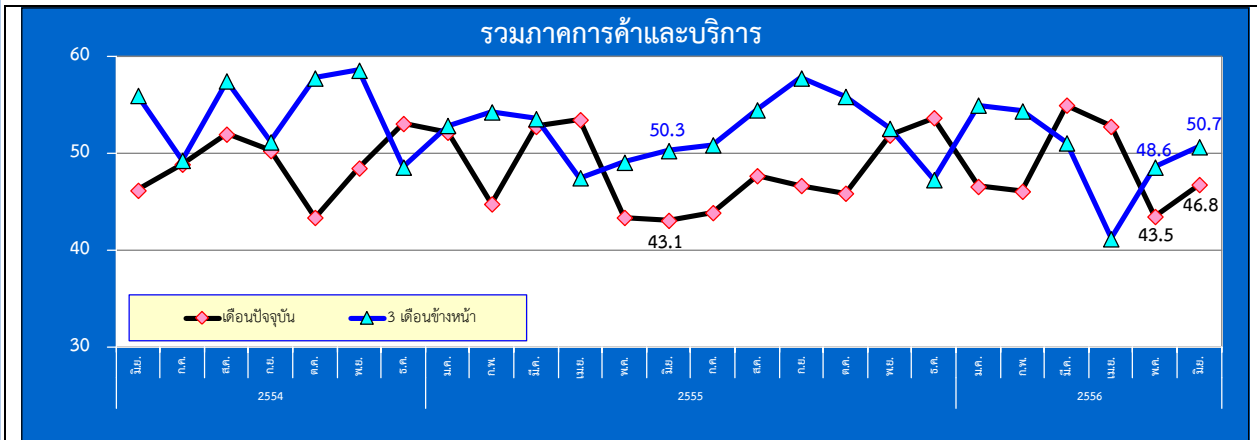
การจัดตั้งและสิ้นสภาพกิจการเดือนมิถุนายน 2556 พบว่า ในส่วนการจัดตั้งกิจการใหม่จำนวน 5,753 ราย ขยายตัวจากเดือนเดียวกันของปีก่อน ร้อยละ 18.8 ส่วนการยกเลิกกิจการมีจำนวน 1,170 ราย ขยายตัวเพิ่มขึ้นจากเดือนเดียวกันของปีก่อน ร้อยละ 12.0

เมื่อพิจารณาด้าน การส่งออก เดือน มิถุนายน 2556 พบว่า SMEs มีมูลค่าการส่งออก 158,032.1 ล้านบาท หดตัวร้อยละ 10.2 เมื่อเทียบกับเดือนเดียวกันของปีก่อน แต่ขยายตัวขึ้น ร้อยละ 1.0 เมื่อเทียบกับเดือนก่อนหน้า โดยสินค้าสำคัญ ที่มีการขยายตัวของการส่งออกสูง ได้แก่ หมวดเชื้อเพลิง ส่วนตลาดสำคัญที่มีการขยายตัวการส่งออกสูง ได้แก่ สิงคโปร์ และอินโดนีเซีย ตามลำดับ

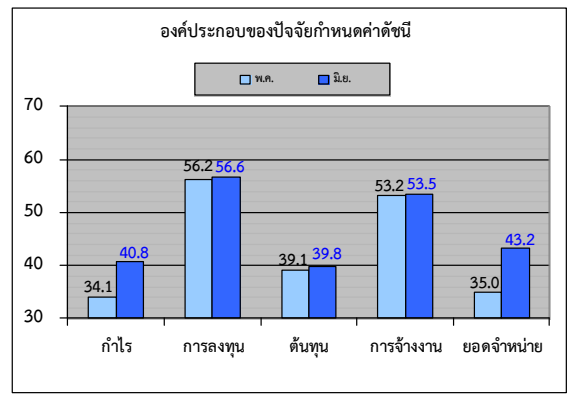


ดัชนีความเชื่อมั่นผู้ประกอบการการค้าและบริการรายเดือน (TSSI)

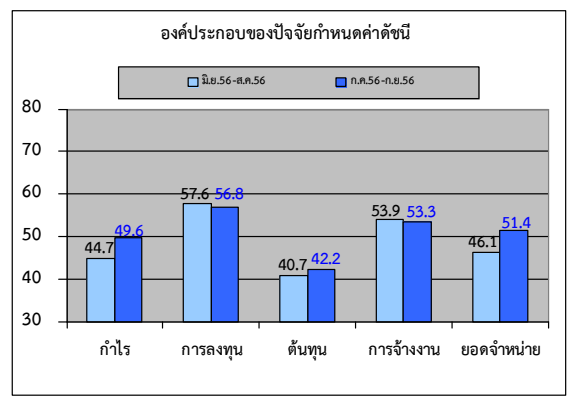
❖ ความเชื่อมั่น TSSI (SMEs) ประจำเดือนมิถุนายน ปี 2556



❖ □ ดัชนี TSSI SMEs ภาคการค้าและบริการ เดือนมิถุนายน 2556 เท่ากับ 46.8 ปรับตัวเพิ่มขึ้นจาก 43.5 ในเดือนก่อน โดยองค์ประกอบปรับตัวเพิ่มขึ้นทุกองค์ประกอบ เนื่องมาจากการท่องเที่ยวกลับมาคึกคัก สถานการณ์ภาคการเกษตรปรับตัวดีขึ้น ส่งผลให้การบริโภคในภาพรวมกลับเข้าสู่ภาวะปกติ

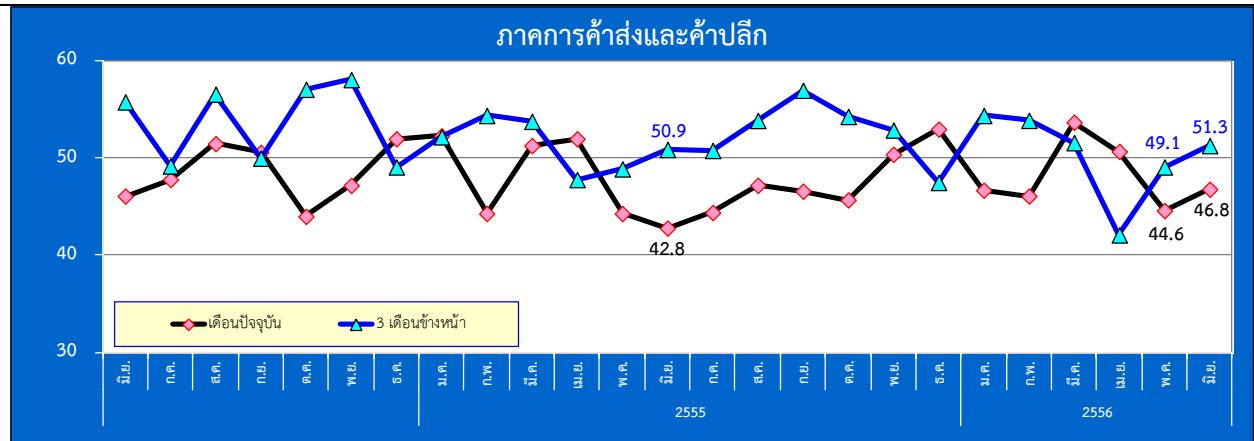


❖ ดัชนีคาดการณ์ 3 เดือนปรับตัวเพิ่มขึ้นจากเดือนก่อนที่ระดับ 48.6 มาอยู่ที่ระดับ 50.7 โดยเป็นการปรับตัวเพิ่มขึ้นเกือบทุกองค์ประกอบโดยเฉพาะดัชนี ด้านกำไรและ ยอดจำหน่าย ส่วนการจ้างงานปรับตัวลดลง

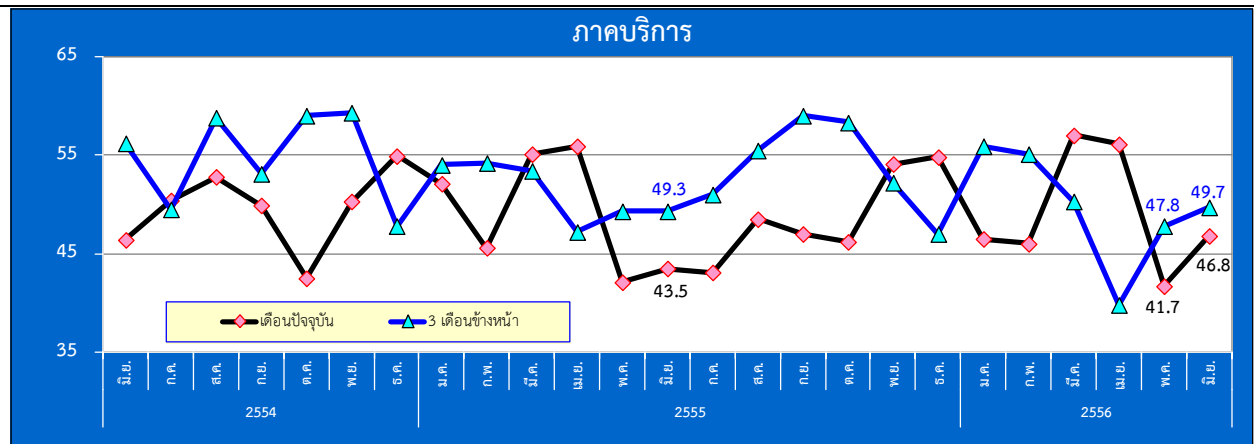


ดัชนีความเชื่อมั่นผู้ประกอบการภาคการค้าและบริการรายเดือน (TSSI)

❖ ความเชื่อมั่น TSSI (SMEs) ประจำเดือนมิถุนายน 2556



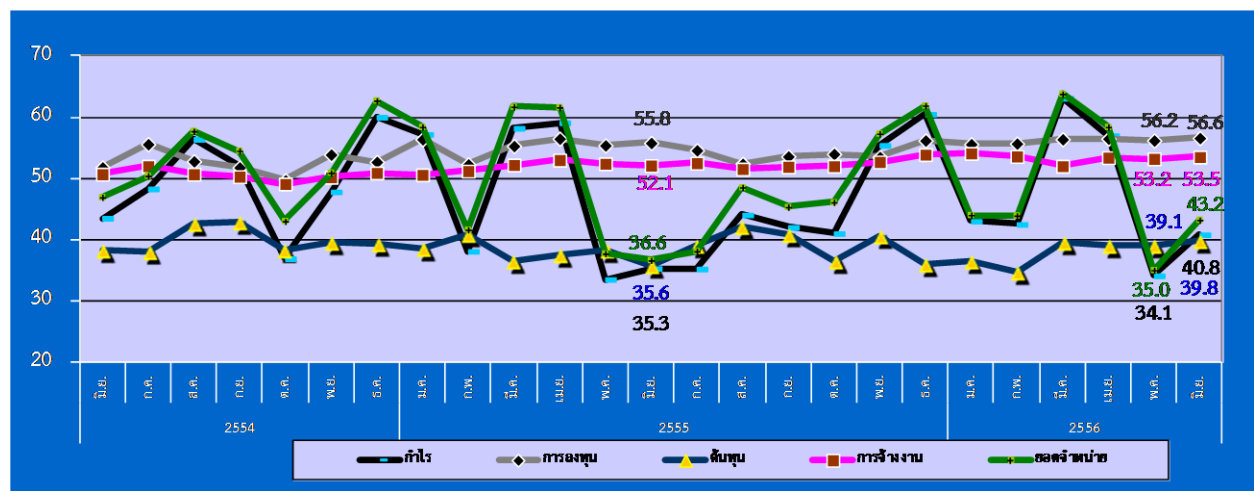
ดัชนี TSSI SMEs ภาคการค้าส่งและค้าปลีก เดือนมิถุนายน 2556 เท่ากับ 46.8 ปรับตัวเพิ่มขึ้นจาก 44.6 ในเดือนก่อน ซึ่งปรับตัวเพิ่มขึ้นขององค์ประกอบ ด้านกำไรและยอดขาย เป็นหลัก ในส่วนภาคการค้าส่ง เดือนมิถุนายน 2556 อยู่ในระดับเพิ่มขึ้นเท่ากับ 49.1 จากระดับ 48.9 ในเดือนก่อน สาขารูทกิจปรับตัวเพิ่มขึ้น ได้แก่ ค้าส่งสินค้าอุปโภคบริโภค ภาคการค้าปลีก อยู่ที่ระดับ 45.9 เพิ่มขึ้นจาก 43.0 สาขารูทกิจปรับตัวเพิ่มขึ้น ได้แก่ ค้าปลีกสถานีน้ำมัน ร้านค้าปลีกสมัยใหม่และดั้งเดิม เนื่องจากผู้ประกอบการมองว่าสถานการณ์ด้านการบริโภคในภาพรวมน่าจะกลับสู่ภาวะปกติหลังจากการบริโภคในเดือนก่อนหน้าชะลอตัวลงเนื่องจากเป็นเทศกาลสงกรานต์และเป็นช่วงเปิดภาคการศึกษาส่งผลให้การบริโภคในภาพรวมชะลอตัวลง รวมถึงสถานการณ์ภาคการเกษตรในเดือนมิถุนายนปรับตัวดีขึ้น



ดัชนี TSSI SMEs ภาคบริการ เดือนมิถุนายน 2556 เท่ากับ 46.8 ปรับตัวเพิ่มขึ้นจาก 41.7 ในเดือนก่อน ซึ่งเป็นการปรับตัวเพิ่มขึ้นขององค์ประกอบ ด้านกำไรและยอดขาย และเมื่อเปรียบเทียบกับปีก่อนดัชนีอยู่ในระดับที่ เพิ่มขึ้น โดยสาขารูทกิจที่เพิ่มขึ้น ได้แก่ การขนส่งสินค้าและขนส่งมวลชน การท่องเที่ยวและธุรกิจเคี ยวเนื่อง เป็นต้น เนื่องจาก สถานการณ์ด้านการขนส่งทั้งขนส่งสินค้าและขนส่งมวลชนน่าจะกลับสู่ภาวะปกติหลังจากมีการเร่งการขนส่งไปมากในช่วงเทศกาลสงกรานต์ที่ผ่านมา โดยเฉพาะอย่างยิ่งขนส่งมวลชนที่มีความคึกคักเพิ่มมากขึ้นจากสถานการณ์ท่องเที่ยวที่ขยายตัวดี

ดัชนีความเชื่อมั่นผู้ประกอบการภาคการค้าและบริการรายเดือน (TSSI)

❖ ความเชื่อมั่น TSSI (SMEs) แยกตามองค์ประกอบธุรกิจปี (มิถุนายน 2554 – มิถุนายน 2556)

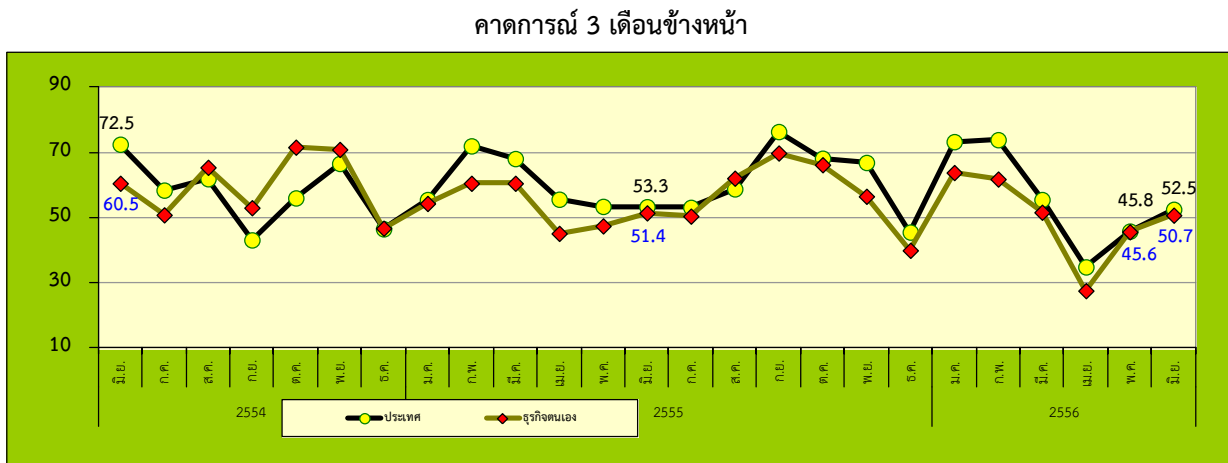
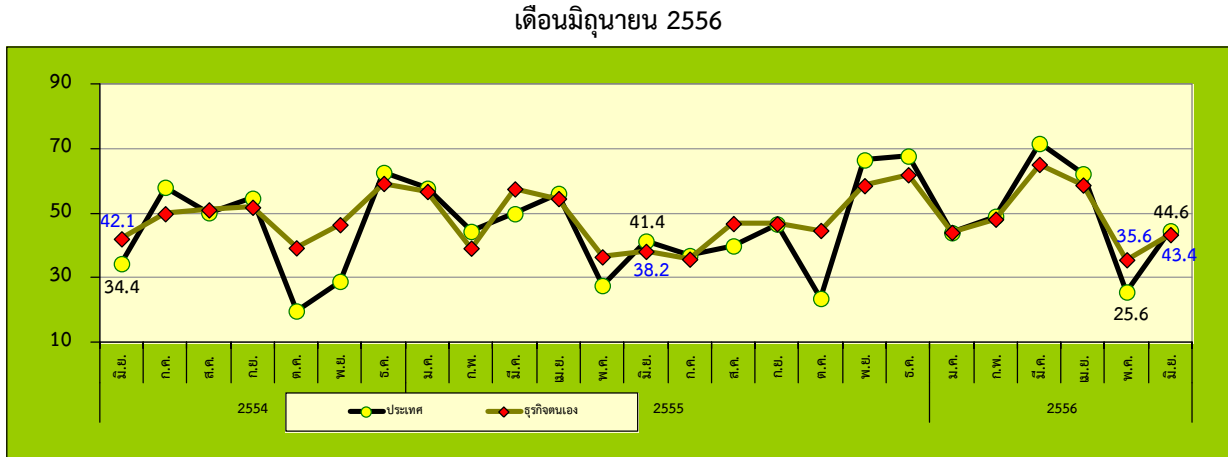


❖ องค์ประกอบของดัชนีในปัจจุบันที่ปรับตัวเพิ่มขึ้น ได้แก่ ดัชนีด้านกำไร การลงทุน ต้นทุน การจ้างงานและยอดจำหน่าย โดยค่าดัชนีที่ปรับตัวเพิ่มขึ้นจากเดือนพฤษภาคม 2556 อยู่ที่ระดับ 40.8 56.6 39.8 53.5 และ 43.2 ตามลำดับ

ที่มา : รายงานดัชนีความเชื่อมั่นผู้ประกอบการภาคการค้าและบริการ เดือนมิถุนายน 2556

ดัชนีความเชื่อมั่นผู้ประกอบการภาคการค้าและบริการรายเดือน (TSSI)

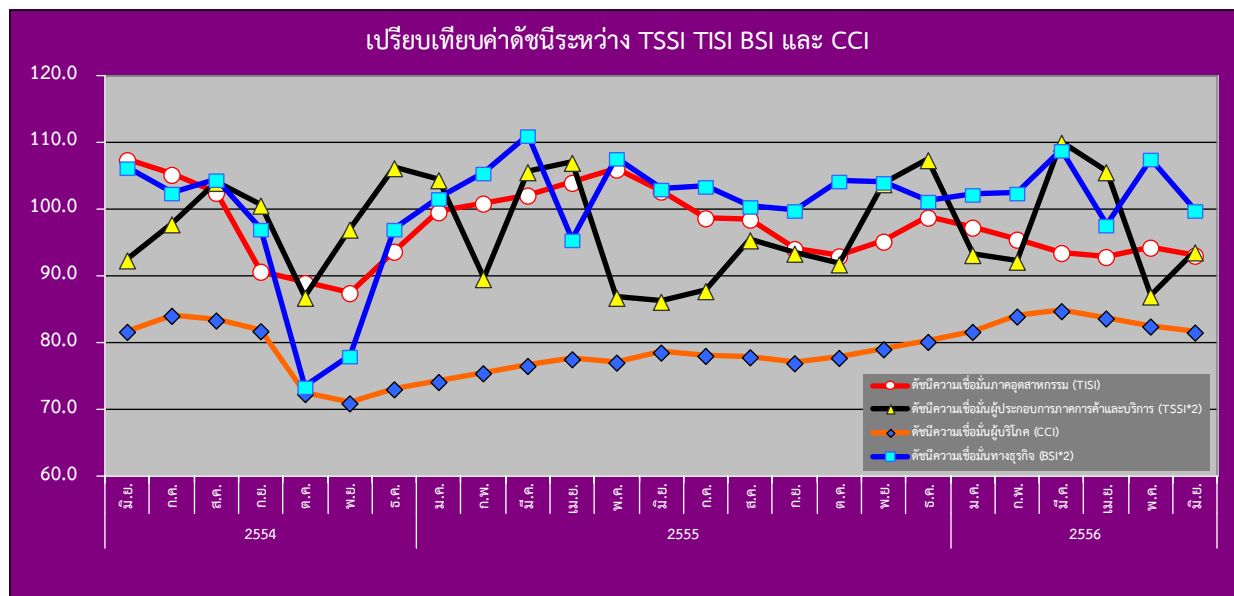
❖ ความเชื่อมั่นต่อภาวะเศรษฐกิจประเทศและธุรกิจตนเองของ SMEs



❖ ค่าดัชนีดัชนีความเชื่อมั่นของผู้ประกอบการ SMEs ภาคการค้าและบริการ ทั้งต่อภาวะเศรษฐกิจของประเทศ และต่อธุรกิจตนเองในเดือนปัจจุบันปรับตัวเพิ่มขึ้นอยู่ที่ระดับ 44.6 และ 43.4 จาก 25.6 และ 35.6 ในเดือนก่อนตามลำดับ สำหรับ ค่าดัชนีคาดการณ์ 3 เดือนข้างหน้าดัชนีความเชื่อมั่น ทั้งต่อภาวะเศรษฐกิจของประเทศ และต่อธุรกิจตนเองปรับตัวเพิ่มขึ้นอยู่ที่ระดับ 52.5 และ 50.7 จากระดับ 45.8 และ 45.6 ในเดือนก่อนตามลำดับ พิจารณาได้ว่าผู้ประกอบการวิสาหกิจขนาดกลางและขนาดย่อมภาคการค้าและบริการมีความเชื่อมั่น ทั้งต่อเศรษฐกิจของประเทศ และต่อธุรกิจตนเองในปัจจุบันเพิ่มขึ้น และคาดการณ์ 3 เดือนความเชื่อมั่นทั้งต่อภาวะเศรษฐกิจของประเทศและต่อธุรกิจตนเองเพิ่มขึ้นเช่นกัน

ดัชนีความเชื่อมั่นผู้ประกอบการภาคการค้าและบริการรายเดือน (TSSI)

❖ เปรียบเทียบดัชนีความเชื่อมั่น 4 ภาคธุรกิจระหว่าง TSSI, TISI, BSI และ CCI รายเดือน



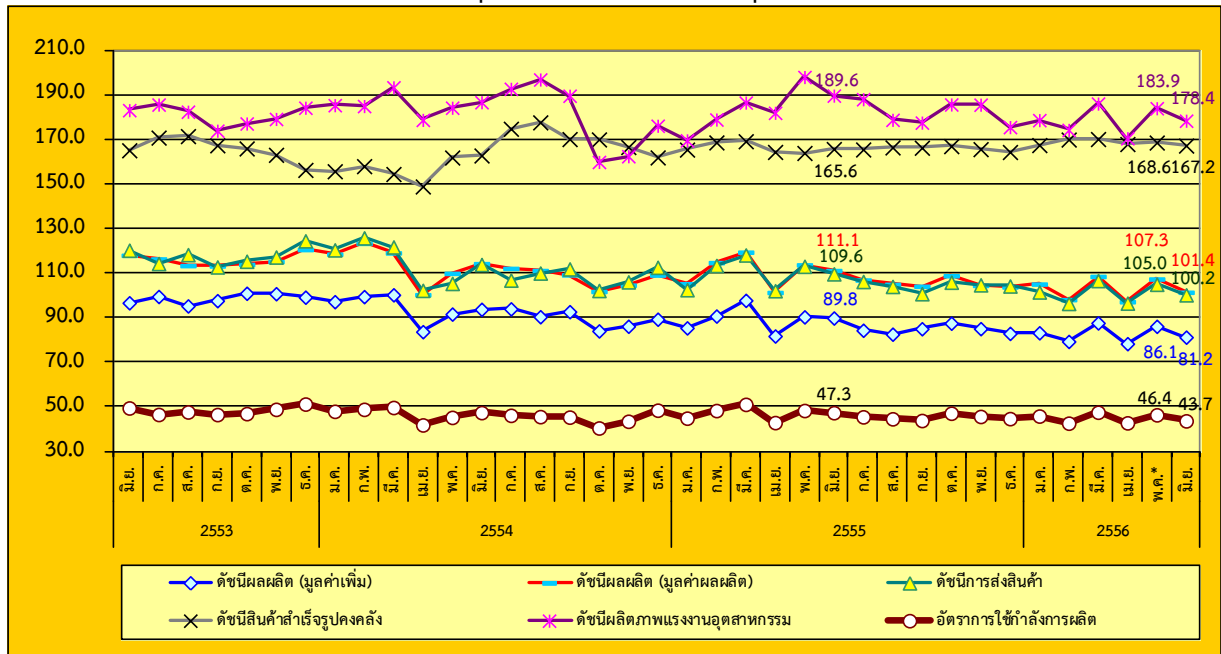
หมายเหตุ : ค่าดัชนี TSSI และ BSI ได้ทำการคำนวณปรับฐาน 100

- ❖ ค่าดัชนีความเชื่อมั่นในภาพรวมของดัชนีทั้ง 4 ภาคธุรกิจ ได้แก่ TSSI ปรับตัวเพิ่มขึ้น ส่วน TISI CCI BSI ปรับตัวลดลง จากเดือนก่อนโดยค่าดัชนีทั้ง 4 ภาคธุรกิจในเดือนมิถุนายน 2556 อยู่ที่ระดับ 93.6 93.1 81.6 และ 99.8 ตามลำดับ
- ❖ ดัชนี TSSI ปรับตัวเพิ่มขึ้นในเดือนพฤษภาคม 2556 จากองค์ประกอบทุกตัวโดยเฉพาะกำไรและยอดขาย เนื่องจาก การท่องเที่ยวกลับมาคึกคัก สถานการณ์ภาคการเกษตรปรับตัวดีขึ้น ส่งผลให้ภาคธุรกิจภาพรวมกลับเข้าสู่ภาวะปกติ
- ❖ ดัชนี TISI ปรับตัวลดลง จากองค์ประกอบด้านยอดคำสั่งซื้อโดยรวม ยอดขายโดยรวม ปริมาณการผลิตและผลประกอบการ จากความกังวลต่อปัจจัยเสี่ยงทางเศรษฐกิจ การชะลอตัวของการบริโภคภายในประเทศ ขณะที่ภาครัฐยังไม่มีความชัดเจน เกี่ยวกับมาตรการกระตุ้นเศรษฐกิจ ปัญหาการเมืองที่ผู้ประกอบการให้น้ำหนักมากขึ้นกว่า การส่งออกชะลอตัว
- ❖ ดัชนี CCI ปรับตัวลดลง ทุกรายการ เนื่องจากความกังวลเกี่ยวกับสถานการณ์ไม่แน่นอนของการฟื้นตัวของเศรษฐกิจโลก หลังจากสหรัฐฯ ประกาศลดเงินในมาตรการผ่อนคลายการเงิน (QE) ของสหรัฐฯ ในช่วงปลายปีนี้ ซึ่งอาจส่งผลกระทบต่อ เศรษฐกิจโลกและเศรษฐกิจไทยในอนาคต
- ❖ ดัชนี BSI ปรับตัวลดลง สะท้อนความเชื่อมั่นที่ทรงตัวจากเดือนก่อน ความเชื่อมั่นในเกือบทุกด้านปรับตัวขึ้น ยกเว้นความ เชื่อมั่นด้านคำสั่งซื้อที่ปรับลดลงครั้งแรกในรอบครึ่งปีหากไม่นับเดือนเมษายนที่มีปัจจัยฤดูกาลและปัจจัยพิเศษเรื่องขาดแคลนพลังงาน โดยปรับลดลงจากคำสั่งซื้อจากทั้งในประเทศและต่างประเทศ สะท้อนการชะลอตัวของการบริโภคและการส่งออกในเดือนนี้ ขณะที่ต้นทุนยังลดลงต่อเนื่อง

ดัชนีผลผลิตอุตสาหกรรม SMEs รายเดือน

❖ ดัชนีผลผลิตอุตสาหกรรม SMEs รายเดือน (ณ เดือนมิถุนายน 2556)

ดัชนีผลผลิตอุตสาหกรรม SMEs เดือนมิถุนายน 2556



ที่มา : สำนักงานเศรษฐกิจอุตสาหกรรม

ประมวลโดย : สำนักงานส่งเสริมวิสาหกิจขนาดกลางและขนาดย่อม

หมายเหตุ : (*) เป็นดัชนีรวมเบื้องต้นของ 33 อุตสาหกรรม

	เดือนมิถุนายน 2556		
	ดัชนี (*)	อัตราการเปลี่ยนแปลงเมื่อเทียบกับเดือนก่อน (%)	อัตราการเปลี่ยนแปลงเมื่อเทียบกับเดือนเดียวกันของปีก่อน (%)
ดัชนีผลิต (มูลค่าเพิ่ม)	81.2	-5.6	-9.6
ดัชนีผลผลิต (มูลค่าผลผลิต)	101.4	-5.6	-8.8
ดัชนีการส่งสินค้า	100.2	-4.5	-8.6
ดัชนีสินค้าสำเร็จรูปคงคลัง	167.2	-0.8	1.0
ดัชนีอัตราส่วนสินค้าสำเร็จรูปคงคลัง	261.1	10.3	13.8
ดัชนีแรงงานในภาคอุตสาหกรรม	58.2	-0.6	1.6
ดัชนีผลิตภาพแรงงานอุตสาหกรรม	178.4	-3.0	-5.9
อัตราการใช้จ่ายการลงทุน	43.7		

ดัชนีผลผลิตอุตสาหกรรม (มูลค่าเพิ่ม) SMEs เดือนมิถุนายน 2556 อยู่ที่ระดับ 81.2 ลดลง ร้อยละ 5.6

ดัชนีในเดือน มิถุนายน 2556 เมื่อเทียบกับเดือนก่อนพบว่า ดัชนีผลผลิตอุตสาหกรรม (มูลค่าเพิ่ม) ดัชนีการส่งสินค้า ดัชนีสินค้าสำเร็จรูปคงคลัง ดัชนีแรงงานในภาคอุตสาหกรรม และดัชนีผลิตภาพแรงงานอุตสาหกรรมลดลง แต่ดัชนีอัตราส่วนสินค้าสำเร็จรูปคงคลัง เพิ่มขึ้น

ที่มา : สำนักงานเศรษฐกิจอุตสาหกรรม

ประมวลโดย : สำนักงานส่งเสริมวิสาหกิจขนาดกลางและขนาดย่อม

หมายเหตุ : (*) เป็นดัชนีรวมเบื้องต้นของ 33 อุตสาหกรรม

ดัชนีผลผลิตอุตสาหกรรม SMEs รายเดือน

❖ ดัชนีผลผลิตอุตสาหกรรม SMEs เฉลี่ย ระหว่างเดือนมกราคม 2555 – มิถุนายน 2556 (ณ เดือนมิถุนายน 2556)

ดัชนีผลผลิตอุตสาหกรรม SMEs เฉลี่ย เทียบกับช่วงเดียวกันของปีก่อน

	ปี 2555 (ม.ค.-มิ.ย.)	ปี 2556* (ม.ค.-มิ.ย.)	อัตราการ เปลี่ยนแปลง
ดัชนีผลผลิต (มูลค่าเพิ่ม)	89.3	82.6	-7.5
ดัชนีผลผลิต (มูลค่าผลผลิต)	110.9	102.9	-7.2
ดัชนีการส่งสินค้า	109.8	101.0	-8.0
ดัชนีสินค้าสำเร็จรูปคงคลัง	166.2	168.5	1.4
ดัชนีอัตราส่วนสินค้าสำเร็จรูปคงคลัง	241.1	270.5	12.2
ดัชนีแรงงานในภาคอุตสาหกรรม	56.9	58.4	2.5
ดัชนีผลิตภาพแรงงานอุตสาหกรรม	184.1	178.6	-3.0
อัตราการใช้กำลังการผลิต	47.1	44.8	

ดัชนีผลผลิต อุตสาหกรรม SMEs (มูลค่าเพิ่ม) เฉลี่ยปี 2556 (ม.ค. – มิ.ย.) อยู่ที่ระดับ 82.6 ลดลงร้อยละ 7.5 จากค่าเฉลี่ยปี 2555 (ม.ค. – มิ.ย.) ที่อยู่ที่ระดับ 89.3 ส่วนอัตราการใช้กำลังการผลิต ค่าเฉลี่ยปี 2556 (ม.ค. – มิ.ย.) อยู่ที่ระดับ 44.8 ลดลงจากค่าเฉลี่ยปี 2555 อยู่ที่ระดับ 47.1

ที่มา : สำนักงานเศรษฐกิจอุตสาหกรรม

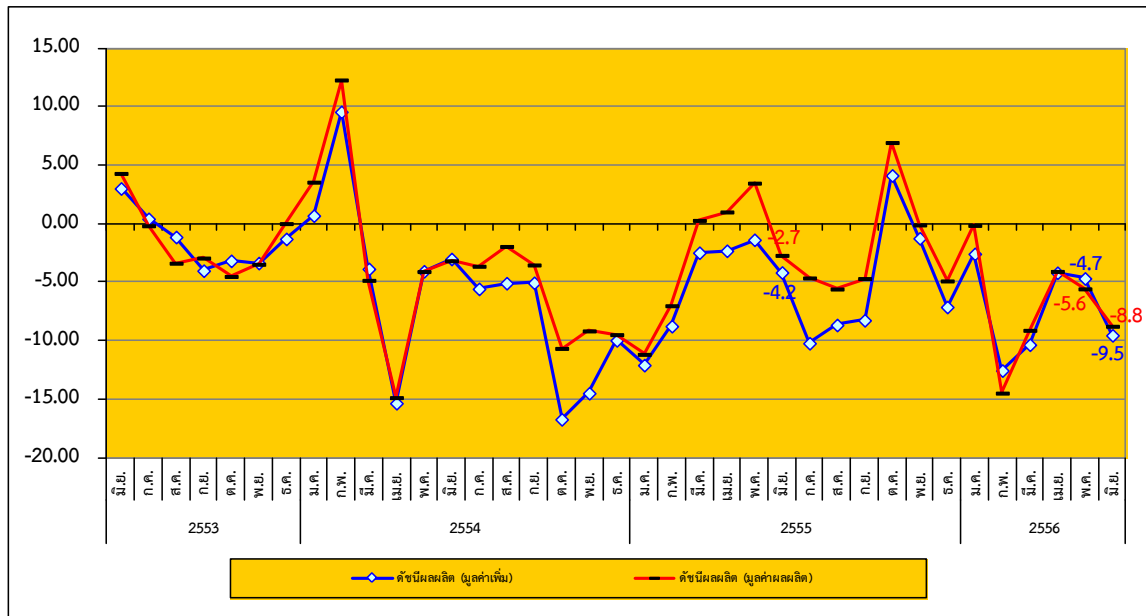
ประมวลโดย : สำนักงานส่งเสริมวิสาหกิจขนาดกลางและขนาดย่อม

หมายเหตุ : (*) เป็นดัชนีรวมเบื้องต้นของ 33 อุตสาหกรรม

ดัชนีผลผลิตอุตสาหกรรม SMEs รายเดือน

❖ ดัชนีผลผลิตอุตสาหกรรม SMEs รายเดือน (ณ เดือนมิถุนายน 2556)

อัตราการขยายตัวของดัชนีผลผลิตอุตสาหกรรม SMEs (ณ เดือนมิถุนายน 2556) Y-O-Y



ที่มา : สำนักงานเศรษฐกิจอุตสาหกรรม

ประมวลโดย : สำนักงานส่งเสริมวิสาหกิจขนาดกลางและขนาดย่อม

อัตราการขยายตัวของดัชนีผลผลิตถ่วงน้ำหนัก (มูลค่าเพิ่ม) และอัตราการขยายตัวของดัชนีผลผลิตถ่วงน้ำหนัก (มูลค่าผลผลิต) ระหว่าง มิถุนายน 2553 – มิถุนายน 2556 มีแนวโน้มการปรับตัวที่ลดลง และหดตัวเพิ่มขึ้นเมื่อเทียบกับช่วงเดียวกันของปีก่อน

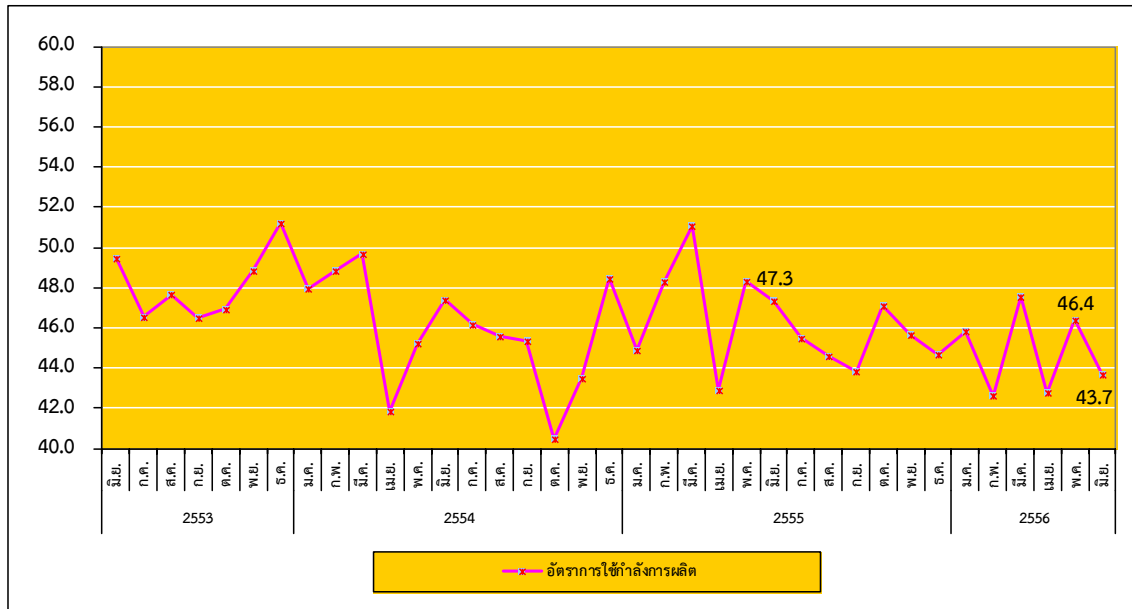
อัตราการขยายตัวของดัชนีผลผลิตถ่วงน้ำหนัก (มูลค่าเพิ่ม) ในเดือนมิถุนายน 2556 หดตัวเพิ่มขึ้นเมื่อเทียบกับเดือนเดียวกันของปีที่แล้วร้อยละ (9.5) จากร้อยละ (4.2) และหดตัวเพิ่มขึ้นจากเดือนพฤษภาคม 2556 ที่ผ่านมาที่เท่ากับร้อยละ (5.6) สำหรับอัตราการขยายตัวของดัชนีผลผลิตถ่วงน้ำหนัก (มูลค่าผลผลิต) ในเดือนมิถุนายน 2556 หดตัวเพิ่มขึ้นเท่ากับร้อยละ (8.8) แสดงให้เห็นว่า อัตราการขยายตัวของดัชนีผลผลิตอุตสาหกรรม SMEs มีการหดตัวที่เพิ่มขึ้น เมื่อเทียบกับช่วงเดียวกันของเดือนก่อน

โดยในภาพรวมเป็นการหดตัวเพิ่มขึ้นจากปีก่อนเนื่องมาจากกลุ่มการผลิตเครื่องดัดไม้ที่ไม่มีแอลกอฮอล์ รวมทั้งน้ำดื่มบรรจุขวด การผลิตเครื่องแต่งกาย ยกเว้นเครื่องแต่งกายที่ทำจากขนสัตว์ การผลิตผลิตภัณฑ์โลหะประดิษฐ์อื่นๆ ซึ่งไม่ได้จัดประเภทไว้ในที่อื่น การผลิตลวดและเคเบิลที่หุ้มฉนวน การผลิตผลิตภัณฑ์จากคอนกรีต ซีเมนต์ และปูนปลาสเตอร์ เป็นต้น

ดัชนีผลผลิตอุตสาหกรรม SMEs รายเดือน

❖ ดัชนีผลผลิตอุตสาหกรรม SMEs รายเดือน (ณ เดือนมิถุนายน 2556)

อัตราการใช้กำลังการผลิตของอุตสาหกรรม SMEs (มิถุนายน 2553 – มิถุนายน 2556)



ที่มา : สำนักงานเศรษฐกิจอุตสาหกรรม

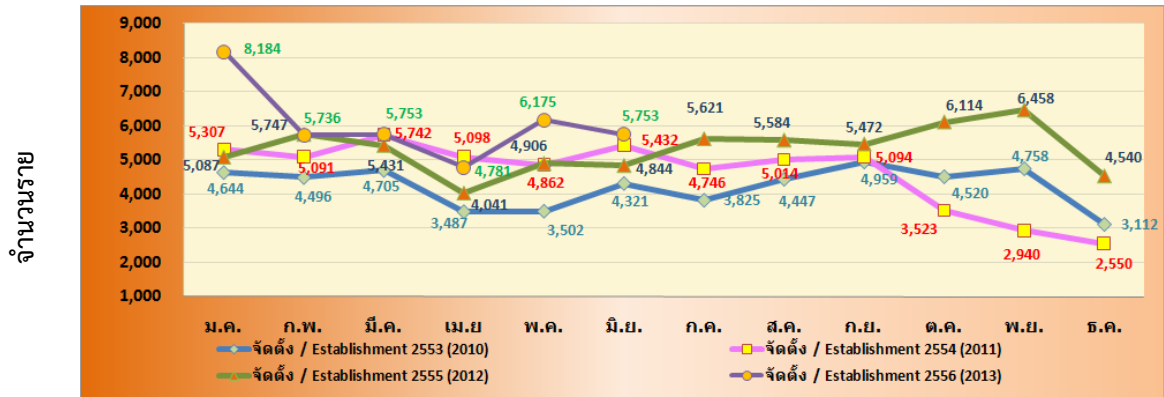
ประมวลโดย : สำนักงานส่งเสริมวิสาหกิจขนาดกลางและขนาดย่อม

อัตราการใช้กำลังการผลิต (Capacity Utilization) สะท้อนถึงอัตราการใช้ทรัพยากรในการผลิตสินค้า โดยแนวโน้มและการเคลื่อนไหวของอัตราการใช้กำลังการผลิตของ SMEs ระหว่าง มิถุนายน 2553 – มิถุนายน 2556 มีแนวโน้มการปรับตัวที่ลดลง โดยในเดือนมิถุนายน 2556 อยู่ที่ระดับ 43.7 ปรับตัวลดลงจากที่ระดับ 46.4 ในเดือนพฤษภาคมที่ผ่านมา โดยอัตราการใช้กำลังการผลิตปรับตัวอยู่ในระดับลดลงจากช่วงเดียวกันของปีก่อนที่เท่ากับ 47.3

การจัดตั้งและยกเลิกกิจการ ประจำเดือนพฤษภาคม 2556

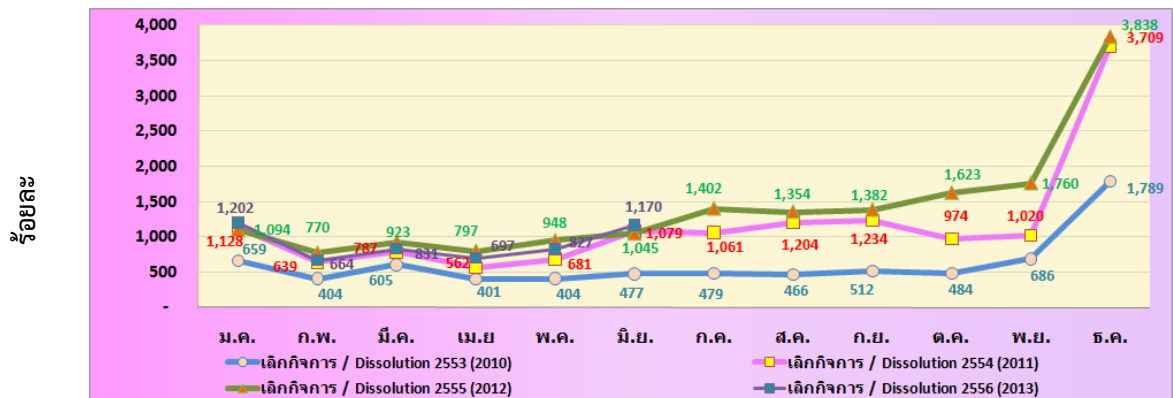
❖ การจัดตั้งและยกเลิกกิจการ

การจัดตั้งกิจการ รายเดือน (มกราคม 2553 – มิถุนายน 2556)



ที่มา : กรมพัฒนาธุรกิจการค้า
ประมวลผลโดย สำนักงานส่งเสริมวิสาหกิจขนาดกลางและขนาดย่อม

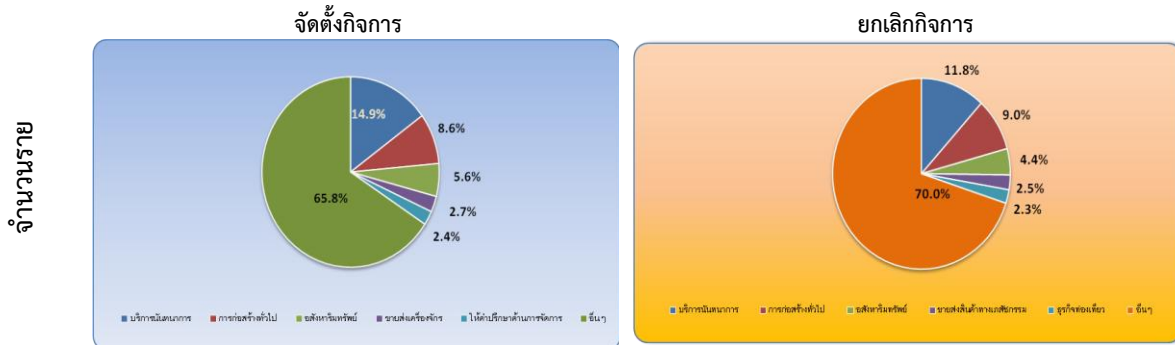
การยกเลิกกิจการ รายเดือน (มกราคม 2553 – มิถุนายน 2556)



ที่มา : กรมพัฒนาธุรกิจการค้า
ประมวลผลโดย สำนักงานส่งเสริมวิสาหกิจขนาดกลางและขนาดย่อม

การจัดตั้งและยกเลิกกิจการ

การจัดตั้งและสิ้นสภาพกิจการ รายเดือน (เดือนมิถุนายน 2556)



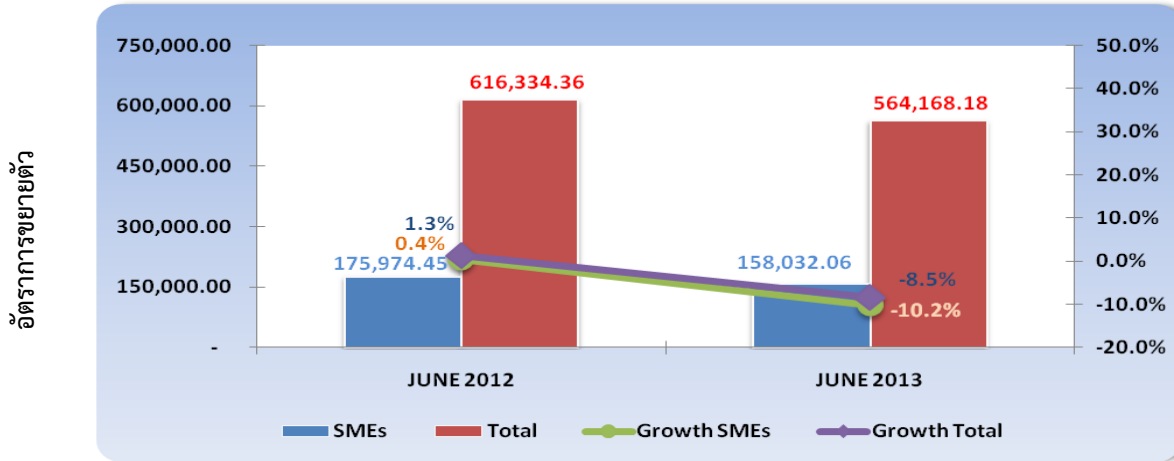
ที่มา : กรมพัฒนาธุรกิจการค้า ประมวลผลโดย สำนักงานส่งเสริมวิสาหกิจขนาดกลางและขนาดย่อม

การจัดตั้งและยกเลิกกิจการเดือน มิถุนายน 2556 มีกิจการที่จัดตั้งใหม่ในเดือนนี้จำนวน 5,753 ราย มีการยกเลิกกิจการจำนวน 1,170 ราย โดยกิจการใหม่ที่จัดตั้ง ส่วนใหญ่อยู่ในบริการนันทนาการ ร้อยละ 14.9 รองลงมาอยู่ในประเภทการค้าก่อสร้างทั่วไป ร้อยละ 8.6 ส่วนการยกเลิกกิจการนั้น ส่วนใหญ่จะอยู่ในบริการนันทนาการ ร้อยละ 11.8 รองลงมาอยู่ในการก่อสร้างทั่วไป ร้อยละ 9.0

การค้าระหว่างประเทศของประเทศ และวิสาหกิจขนาดกลางและขนาดย่อม

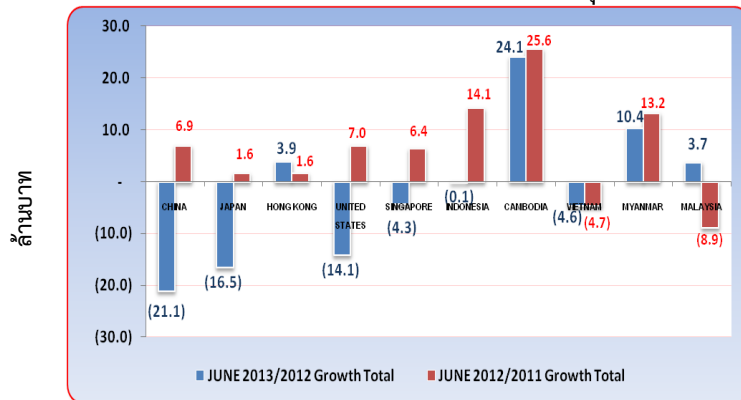
❖ การส่งออกของประเทศ

มูลค่าและอัตราการขยายตัวของการส่งออกของประเทศและ SMEs (เดือนมิถุนายน 2556)



ที่มา : กรมศุลกากร ประมวลผลโดย สำนักงานส่งเสริมวิสาหกิจขนาดกลางและขนาดย่อม

อัตราการขยายตัวการส่งออกของประเทศ (เดือนมิถุนายน 2556)



ที่มา : กรมศุลกากร
ประมวลผลโดย สำนักงานส่งเสริมวิสาหกิจขนาดกลางและขนาดย่อม

การส่งออกของประเทศเดือน มิถุนายน 2556 มีมูลค่าการส่งออกอยู่ที่ 564,168.2 ล้านบาท หดตัวจากเดือนเดียวกันของปีก่อนร้อยละ 8.5 สำหรับปัจจัยที่มีผลต่อการส่งออกในเดือนที่ผ่านมาคือ ประเทศคู่ค้าอย่าง สหรัฐ ญี่ปุ่น และสหภาพยุโรป(27) ยังคงหดตัวอย่างต่อเนื่อง อีกทั้งเศรษฐกิจโลกก็ยังคงชะลอตัว อย่างต่อเนื่องเช่นกัน

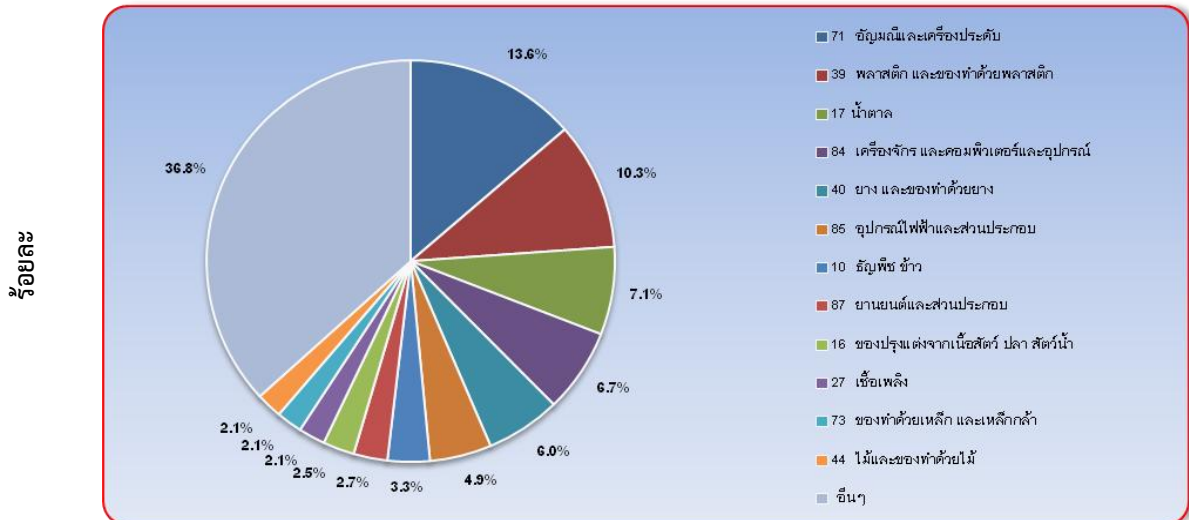
สำหรับประเทศคู่ค้าที่มีการขยายตัวสูง ได้แก่ ประเทศ กัมพูชา ซึ่งในเดือนนี้มีการขยายตัวร้อยละ 14.3 ส่วนประเทศในกลุ่มอาเซียนอื่นๆ ที่มีการขยายตัวสูง ได้แก่ พม่า ซึ่งในเดือนนี้มีการขยายตัวร้อยละ 10.4 ส่วนประเทศ จีน มีการหดตัวร้อยละ 21.1 ประเทศญี่ปุ่น มีการหดตัวร้อยละ 16.5 ส่วนประเทศสหรัฐอเมริกาการหดตัวร้อยละ 14.1

ส่วนสินค้าส่งออกที่สำคัญของประเทศ ในเดือน มิถุนายน 2556 ได้แก่ สินค้าในหมวด เครื่องจักร และคอมพิวเตอร์และอุปกรณ์ รองลงมา ได้แก่ หมวด อุปกรณ์ไฟฟ้าและส่วนประกอบ และ หมวด ยานยนต์และส่วนประกอบ เป็นต้น

การค้าระหว่างประเทศของวิสาหกิจขนาดกลางและขนาดย่อม

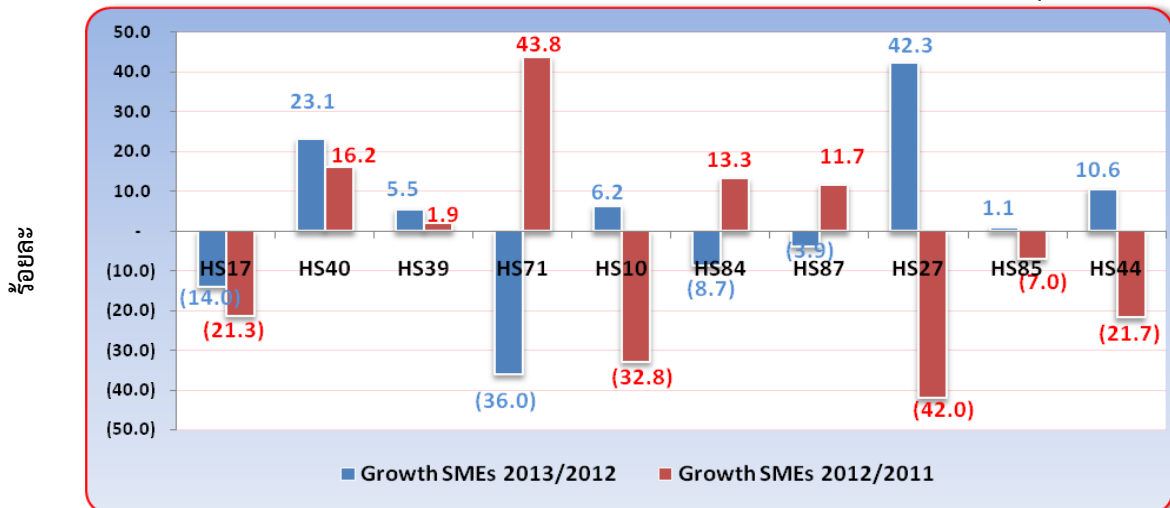
❖ การส่งออกของวิสาหกิจขนาดกลางและขนาดย่อม

สัดส่วนมูลค่าการส่งออกของวิสาหกิจขนาดกลางและขนาดย่อม จำแนกสินค้าสำคัญเดือนมิถุนายน 2556)



ที่มา : กรมศุลกากร ประมวลผลโดย สำนักงานส่งเสริมวิสาหกิจขนาดกลางและขนาดย่อม

อัตราการขยายตัวของวิสาหกิจขนาดกลางและขนาดย่อมจำแนกตามหมวดสินค้าสำคัญ (เดือนมิถุนายน 2556)

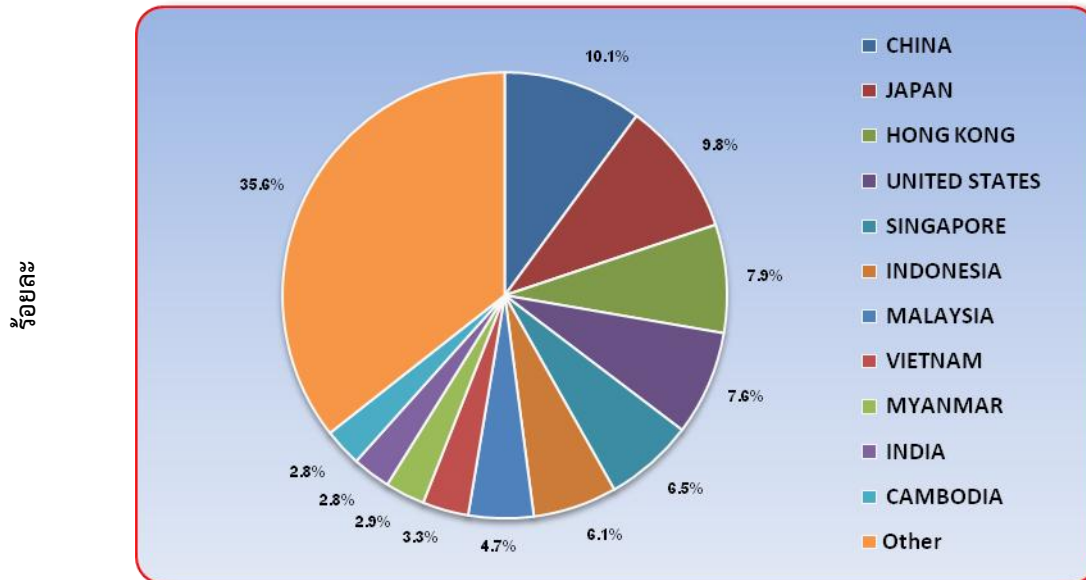


ที่มา : กรมศุลกากร ประมวลผลโดย สำนักงานส่งเสริมวิสาหกิจขนาดกลางและขนาดย่อม

สัดส่วนของการส่งออกของ SMEs เดือนมิถุนายน 2556 จำแนกหมวดสินค้าสำคัญ พบว่า สินค้าที่มีสัดส่วนสูงที่สุดอยู่ในหมวดอัญมณี และเครื่องประดับ มีสัดส่วนร้อยละ 13.6 รองลงมาอยู่ใน หมวดพลาสติก และของทำด้วยพลาสติก และหมวดน้ำตาล มีสัดส่วนร้อยละ 10.3 และ 7.1 ตามลำดับ ส่วนสินค้าอุตสาหกรรมเช่น เครื่องจักร และคอมพิวเตอร์และอุปกรณ์ มีสัดส่วนอยู่ที่ร้อยละ 6.7 ส่วนหมวดสินค้าสำคัญที่มีอัตราการขยายตัวสูงเมื่อเทียบกับเดือนเดียวกันของปีก่อน ได้แก่ หมวดเชื้อเพลิง ซึ่งมีอัตราการขยายตัวร้อยละ 42.3 รองลงมาคือ หมวดยาง และของทำด้วยยาง ขยายตัวร้อยละ 23.1 ตามลำดับ

การค้าระหว่างประเทศของวิสาหกิจขนาดกลางและขนาดย่อม

สัดส่วนการส่งออกของวิสาหกิจขนาดกลางและขนาดย่อม จำแนกตามประเทศคู่ค้า (เดือนมิถุนายน 2556)



ที่มา : กรมศุลกากร ประมวลผลโดย สำนักงานส่งเสริมวิสาหกิจขนาดกลางและขนาดย่อม

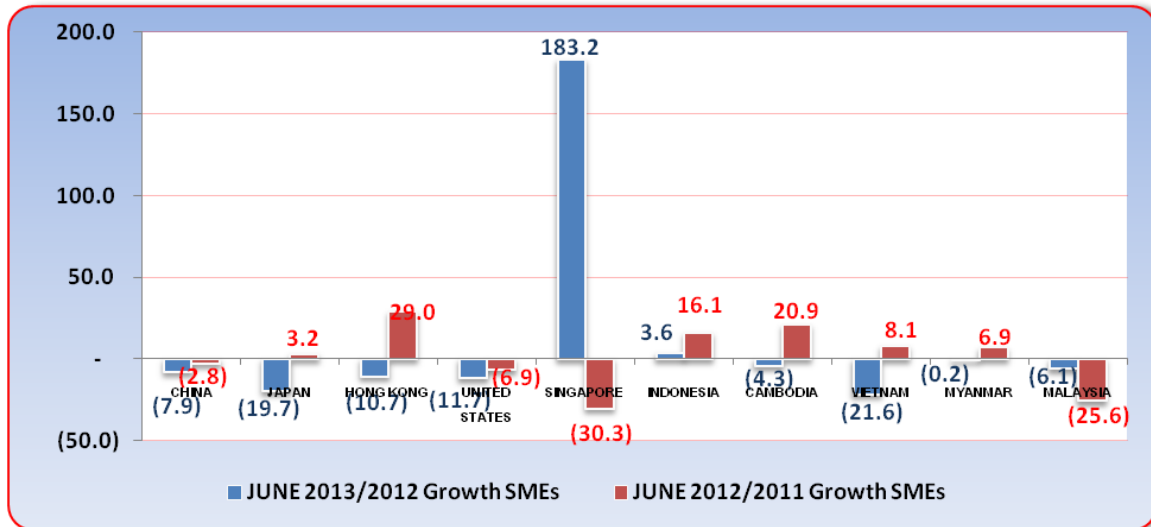
❖ การส่งออกของวิสาหกิจขนาดกลางและขนาดย่อม

การส่งออกของ SMEs เดือนมิถุนายน 2556 จำแนกตามประเทศการส่งออก พบว่าสัดส่วนของการส่งออกไปยังประเทศจีน มีสัดส่วนสูงที่สุดคิดเป็นร้อยละ 10.1 รองลงมาได้แก่ประเทศ ญี่ปุ่น และประเทศฮ่องกง คิดเป็นร้อยละ 9.8 และ 7.9 ตามลำดับ ส่วนประเทศ สหรัฐอเมริกา มีสัดส่วนร้อยละ 7.6 นอกจากนั้น การค้าในประเทศอาเซียน เช่น มาเลเซีย เวียดนาม อินโดนีเซีย ฟิลิปปินส์ ก็ยังมีบทบาทสำคัญอย่างมากเช่นเดียวกัน โดยที่ประเทศ สิงคโปร์ มีสัดส่วนในการส่งออกสูงสุดในกลุ่มประเทศอาเซียน คิดเป็นร้อยละ 6.5

การค้าระหว่างประเทศของวิสาหกิจขนาดกลางและขนาดย่อม

❖ การส่งออกของวิสาหกิจขนาดกลางและขนาดย่อม

อัตราการขยายตัวจำแนกประเทศที่สำคัญ (เดือนมิถุนายน 2556)



ที่มา : กรมศุลกากร

ประมวลผลโดย สำนักงานส่งเสริมวิสาหกิจขนาดกลางและขนาดย่อม

การส่งออกของ SMEs จำแนกประเทศคู่ค้าที่สำคัญ พบว่ามีมูลค่าการส่งออกหดตัวลง โดยในเดือนมิถุนายน 2556 ประเทศจีน มีมูลค่าการส่งออกหดตัวจากเดือนเดียวกันของปีก่อนร้อยละ 7.9 ประเทศสหรัฐอเมริกา มีมูลค่าการส่งออกหดตัวลงจากปีก่อน ร้อยละ 11.7 ส่วนประเทศญี่ปุ่น มีมูลค่าการส่งออก หดตัวจากเดือนเดียวกันของปีก่อนร้อยละ 19.7 และเมื่อพิจารณาในประเทศในอาเซียน โดยเฉพาะกลุ่ม CLMV มีเพียงประเทศสิงคโปร์ และอินโดนีเซีย ที่มีมูลค่าการส่งออกขยายตัวสูงขึ้นจากปีที่ผ่านมา ร้อยละ 183.2 และ 3.6 ตามลำดับ สาเหตุที่การส่งออกหดตัวลงในขณะนี้ เนื่องจากเศรษฐกิจโลกอยู่ในภาวะชะลอตัวในครั้งแรกของปี 2556 เนื่องจากยุโรป และญี่ปุ่น ประสบภาวะเศรษฐกิจถดถอย ขณะที่สหรัฐฯ ยังมีปัญหาความไม่แน่นอนเกี่ยวกับนโยบายการคลัง อีกทั้งปัญหาความผันผวนของค่าเงินบาทที่ส่งผลกระทบต่อ การส่งออกของ SMEs ไทย

การส่งออกของ SMEs รายประเทศ พบว่า ประเทศญี่ปุ่นที่มีมูลค่าการส่งออก หดตัวสูงถึงร้อยละ 19.7 จากเดือนเดียวกันของปีก่อน โดยกลุ่มสินค้าสำคัญมีการหดตัวเกือบทุกสินค้า เพราะเศรษฐกิจมีแนวโน้มชะลอตัว จึงหันใช้มาตรฐานพึ่งพาการบริโภคในประเทศมากขึ้น ส่วนสภาวะการส่งออกในตลาดสหรัฐอเมริกา มีมูลค่าการส่งออกหดตัวร้อยละ 11.7 เมื่อเทียบกับเดือนเดียวกันของปีก่อน โดยหมวดสินค้าสำคัญที่มีการขยายตัวสูง ได้แก่ หมวด รั้วพืช ข้าว รองลงมาคือ หมวดพลาสติก และของทำด้วยพลาสติก และอุปกรณ์ไฟฟ้าและส่วนประกอบ ตามลำดับ ส่วนสภาวะการส่งออกในตลาดจีน พบว่า มูลค่าการส่งออกมีการหดตัวร้อยละ 7.9 โดยสินค้าสำคัญที่มีการขยายตัวอยู่ในหมวดผลไม้ รองลงมาคือ หมวดพืชผัก และหมวดไม้ และของทำด้วยไม้ ตามลำดับ