

รายงานสถานการณ์วิสาหกิจขนาดกลางและขนาดย่อม ประจำเดือนสิงหาคม 2555

บทสรุปผู้บริหาร

ภาวะเศรษฐกิจวิสาหกิจขนาดกลางและขนาดย่อม ด้านธุรกิจภาคการค้าและบริการ โดยดัชนีความเชื่อมั่นภาคการค้าและบริการ เดือน กรกฎาคม 2555 พบว่า มีค่าดัชนี 43.9 ปรับตัวเพิ่มขึ้นเล็กน้อยจาก 43.1 ในเดือนก่อน โดยองค์ประกอบปรับตัวเพิ่มขึ้นได้แก่ ต้นทุน การจ้างงาน และยอดขายจำหน่าย เป็นผลมาจากรายได้ของเกษตรกรในเดือนนี้มีรายได้สูงขึ้นสอดคล้องกับการบริโภคในประเทศที่ขยายตัวในระดับที่ดีอย่างต่อเนื่องและการลงทุนยังขยายตัวต่อเนื่อง

เมื่อเปรียบเทียบดัชนีความเชื่อมั่น 4 ภาคธุรกิจ ระหว่าง ดัชนีความเชื่อมั่นผู้ประกอบการการค้าและบริการ (TSSI) ดัชนีความเชื่อมั่นภาคอุตสาหกรรม (TISI) ดัชนีความเชื่อมั่นทางธุรกิจ (BSI) และดัชนีความเชื่อมั่นผู้บริโภค (CCI) พบว่า ดัชนี TSSI BSI มีการปรับตัวเพิ่มขึ้นจากเดือนก่อน ส่วน CCI TISI ได้ปรับตัวลดลงจากเดือนก่อน เนื่องจากความกังวลเกี่ยวกับสถานการณ์ทางเศรษฐกิจโลก อีกทั้งการชะลอตัวของเศรษฐกิจจีน ส่งผลกระทบต่อภาคส่งออกของไทยต่อเนื่อง สะท้อนจากยอดขายต่างประเทศที่ลดลง นอกจากนี้ต้นทุนการผลิตที่สูงจากราคาพลังงาน ราคาวัตถุดิบ และการขาดแคลนแรงงานในบางอุตสาหกรรม รวมถึงความไม่แน่นอนทางการเมืองของไทยในช่วงครึ่งปีหลัง อาจส่งผลกระทบต่อการขยายตัวของเศรษฐกิจไทยในอนาคต

ส่วนภาคอุตสาหกรรม ดัชนีผลผลิตอุตสาหกรรมมีค่าดัชนี (มูลค่าเพิ่ม) เดือนกรกฎาคม 2555 อยู่ที่ 82.9 ปรับตัวลดลงเมื่อเทียบกับเดือนเดียวกันของปีก่อน ร้อยละ 8.3 ส่วนอัตราการใช้กำลังการผลิตมีค่าดัชนีอยู่ที่ 44.7 ลดลงจากช่วงเดียวกันของปีก่อน ซึ่งมีดัชนีอยู่ที่ 45.6

การจัดตั้งและสิ้นสภาพกิจการเดือน กรกฎาคม 2555 พบว่า ในส่วนการจัดตั้งกิจการใหม่จำนวน 5,621 ราย ขยายตัวเพิ่มขึ้นจากเดือนเดียวกันของปีก่อนร้อยละ 18.4 ส่วนการยกเลิกกิจการมีจำนวน 1,402 ราย ขยายตัวเพิ่มขึ้นจากเดือนเดียวกันของปีก่อนถึงร้อยละ 187.3

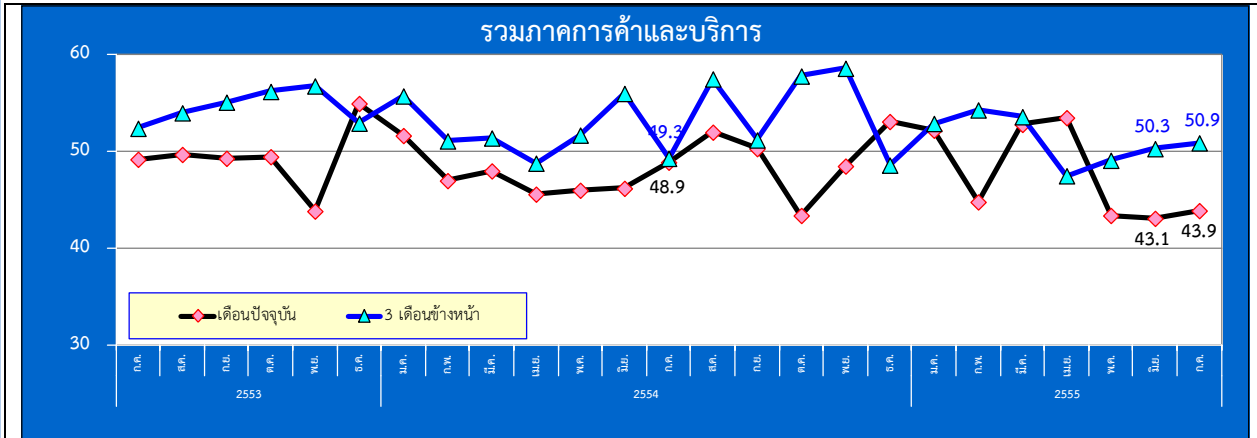
เมื่อพิจารณาด้าน การส่งออกเดือน กรกฎาคม 2555 พบว่า SMEs มีมูลค่าการส่งออก 168,521.66 ล้านบาท หดตัวลงร้อยละ 8.8 เมื่อเทียบกับเดือนเดียวกันของปีก่อน และหดตัวลงร้อยละ 1.2 เมื่อเทียบกับเดือนก่อนหน้า โดยสินค้าสำคัญที่มีการขยายตัวของการส่งออกสูง ได้แก่ หมวดยานยนต์ และส่วนประกอบ รองลงมาคือ หมวบน้ำมันปิโตรเลียม ถ่านหิน และหมวดพลาสติก และของทำด้วยพลาสติก เป็นต้น ส่วนตลาดสำคัญที่มีการขยายตัวการส่งออกสูง ได้แก่ สิงคโปร์ จีน และมาเลเซีย ตามลำดับ

ส่วนวิจัยและวิเคราะห์เดือนกันยายน
สำนักข้อมูลและวิจัย สำนักงานส่งเสริมวิสาหกิจขนาดกลางและขนาดย่อม

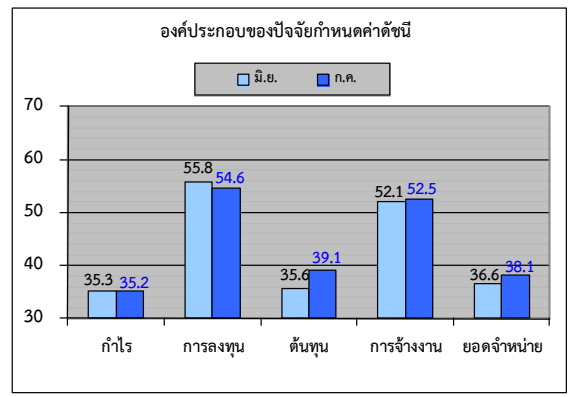


ดัชนีความเชื่อมั่นผู้ประกอบการภาคการค้าและบริการรายเดือน (TSSI)

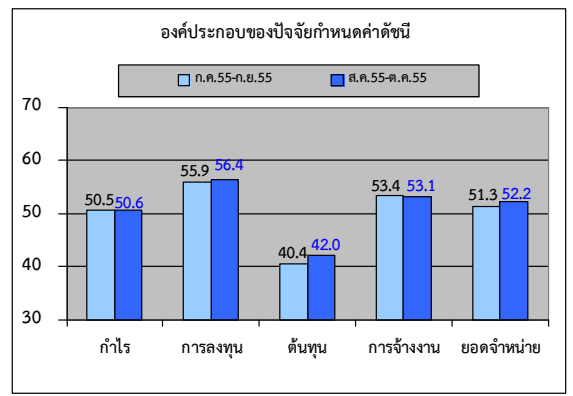
❖ ความเชื่อมั่น TSSI (SMEs) ประจำเดือนกรกฎาคม ปี 2555



❖ ดัชนี TSSI SMEs ภาคการค้าและบริการ กรกฎาคม 2555 เท่ากับ 43.9 ปรับตัวเพิ่มขึ้นเล็กน้อยจาก 43.1 ในเดือนก่อน โดยองค์ประกอบปรับตัวเพิ่มขึ้นได้แก่ ด้านต้นทุน การจ้างงาน และยอดจำหน่าย เป็นผลมาจากรายได้ของเกษตรกรในเดือนนี้มีรายได้สูงขึ้นสอดคล้องกับการบริโภคในประเทศที่ขยายตัวในระดับที่ต่อเนื่อง โดยเป็นการขยายตัวของการบริโภคในทุกด้านทั้งในส่วนของปริมาณการจำหน่ายรถยนต์ที่เพิ่มขึ้น การนำเข้าสินค้า อุปกรณ์บริโภคที่ขยายตัวสูง การใช้ไฟฟ้าในครัวเรือนที่ปรับตัวเพิ่มขึ้น การลงทุนยังขยายตัวต่อเนื่อง

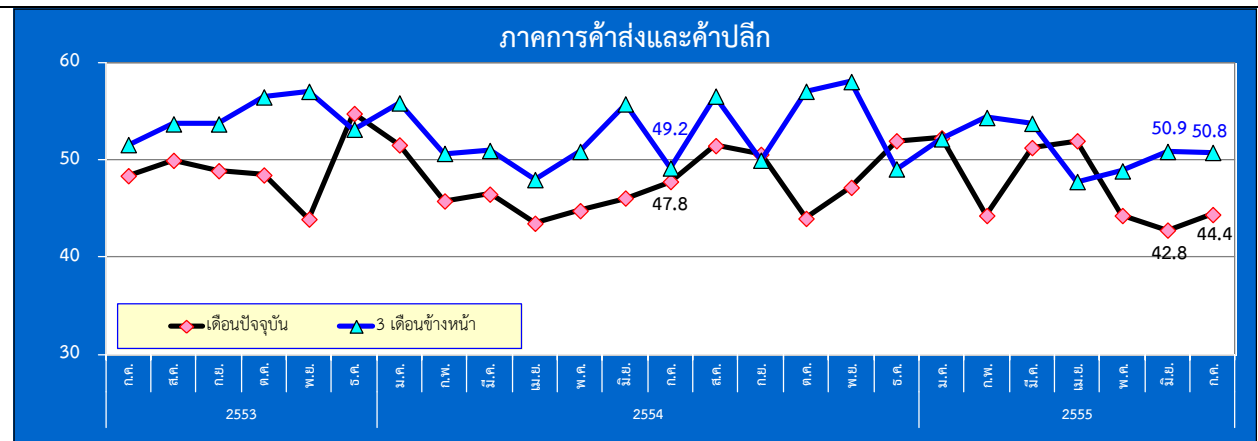


❖ ดัชนีคาดการณ์ 3 เดือนปรับตัวเพิ่มขึ้นจากเดือนก่อนที่ระดับ 50.3 มาอยู่ 50.9 โดยเป็นการปรับตัวเพิ่มขึ้นขององค์ประกอบเกือบทุกองค์ประกอบยกเว้นการจ้างงาน

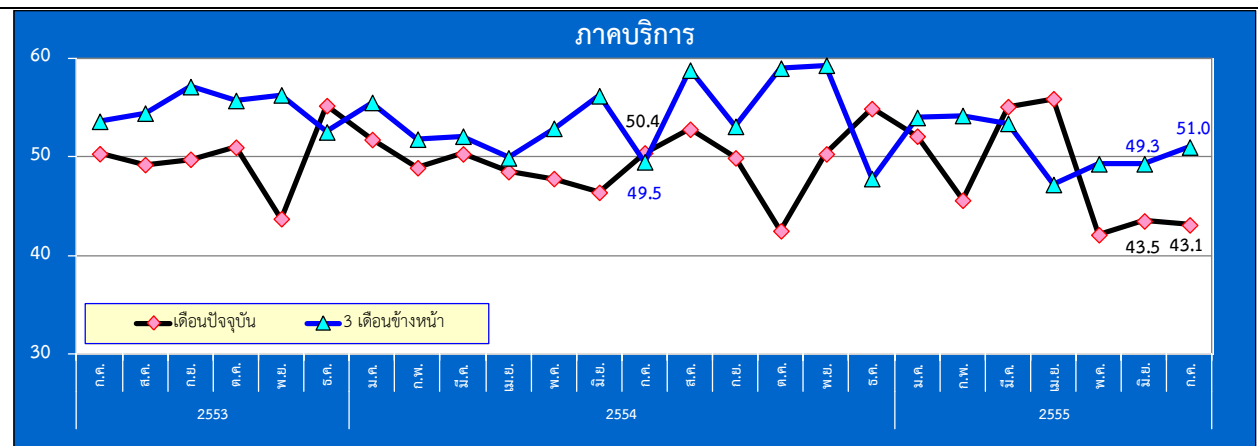


ดัชนีความเชื่อมั่นผู้ประกอบการภาคการค้าและบริการรายเดือน (TSSI)

❖ ความเชื่อมั่น TSSI (SMEs) ประจำเดือนกรกฎาคม 2555



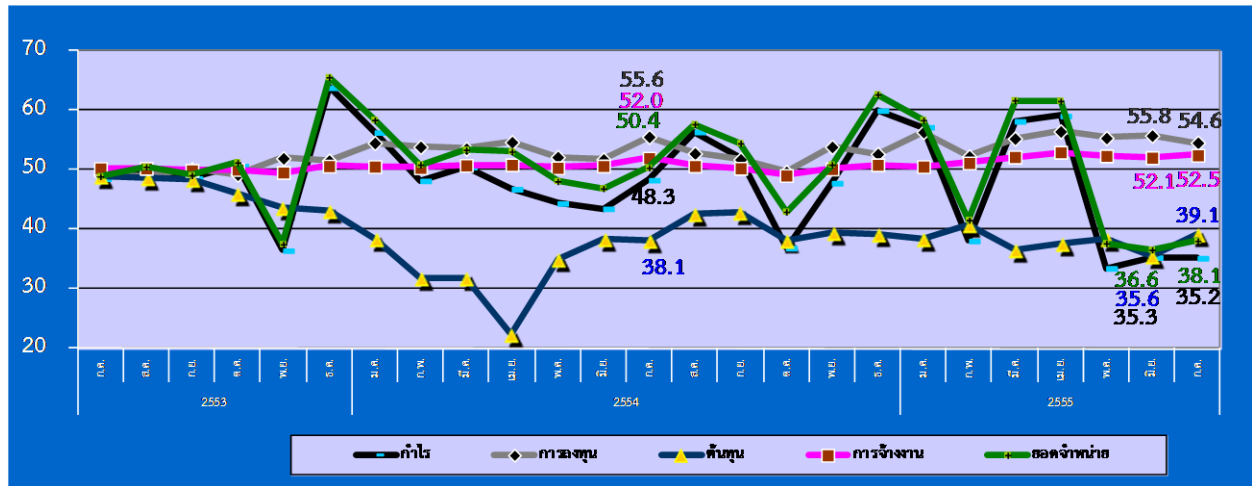
ดัชนี TSSI SMEs ภาคการค้าส่งและค้าปลีก กรกฎาคม 2555 เท่ากับ 42.4 ปรับตัวเพิ่มขึ้นจาก 42.8 ในเดือนก่อน ซึ่งปรับตัวเพิ่มขึ้นขององค์ประกอบด้านกำไร ต้นทุนและยอดจำหน่าย ในส่วนภาคการค้าส่ง กรกฎาคม 2555 อยู่ในระดับเพิ่มขึ้นเท่ากับ 47.5 จากระดับ 44.8 ในเดือนก่อน สาขาที่ปรับตัวเพิ่มขึ้น อาทิ ค้าส่งสินค้าเกษตร สำหรับภาคการค้าปลีก กรกฎาคม 2555 เท่ากับ 43.2 เพิ่มขึ้นจาก 42.1 อาทิสายการค้าปลีกรถยนต์และจักรยานยนต์ เนื่องมาจาก ปริมาณผลผลิตภาคการเกษตรปรับตัวเพิ่มขึ้นมากในระยะนี้ สถานการณ์ด้านการจำหน่ายรถยนต์ในระยะนี้มีความคึกคักมากขึ้นนี้เป็นผลมาจากการเร่งส่งมอบรถยนต์ที่มียอดค้างการส่งมอบอันเป็นผลสืบเนื่องมาจากสถานการณ์น้ำท่วมใหญ่ในช่วงปลายปีที่ผ่านมา



ดัชนี TSSI SMEs ภาคบริการ กรกฎาคม 2555 เท่ากับ 43.1 ลดลงเล็กน้อยจาก 43.5 ในเดือนก่อน ซึ่งปรับตัวลดลงขององค์ประกอบด้านกำไรและยอดจำหน่าย และเมื่อเปรียบเทียบกับปีก่อนดัชนีอยู่ในระดับที่ลดลง โดยสาขาธุรกิจที่ลดลง ได้แก่ กิจกรรมด้านการขนส่ง เนื่องจากผู้ประกอบการ บริการด้านการขนส่งทั้งในส่วนของกิจการบริการขนส่งสินค้า และบริการขนส่งมวลชนมีความเห็นว่าสถานการณ์ด้านการขนส่งที่ชะลอตัวลงเป็นผลมาจากเริ่มเข้าสู่ช่วงฤดูฝนส่งผลให้มีฝนตกมากในหลายพื้นที่ส่งผลให้สถานการณ์ด้านการขนส่งอาจจะชะลอตัวลงบ้าง

ดัชนีความเชื่อมั่นผู้ประกอบการภาคการค้าและบริการรายเดือน (TSSI)

❖ ความเชื่อมั่น TSSI (SMEs) แยกตามองค์ประกอบธุรกิจปี (กรกฎาคม 2553 – กรกฎาคม 2555)

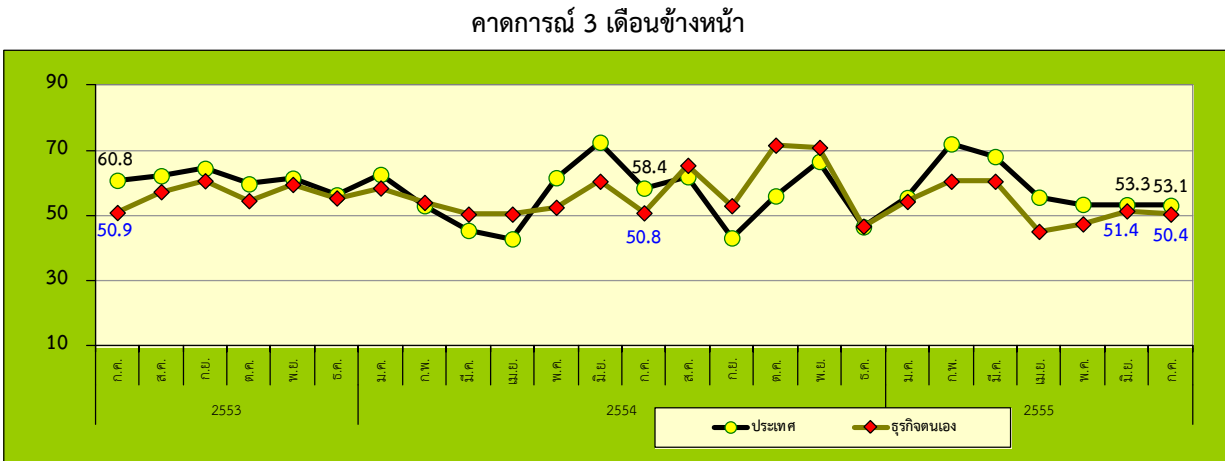
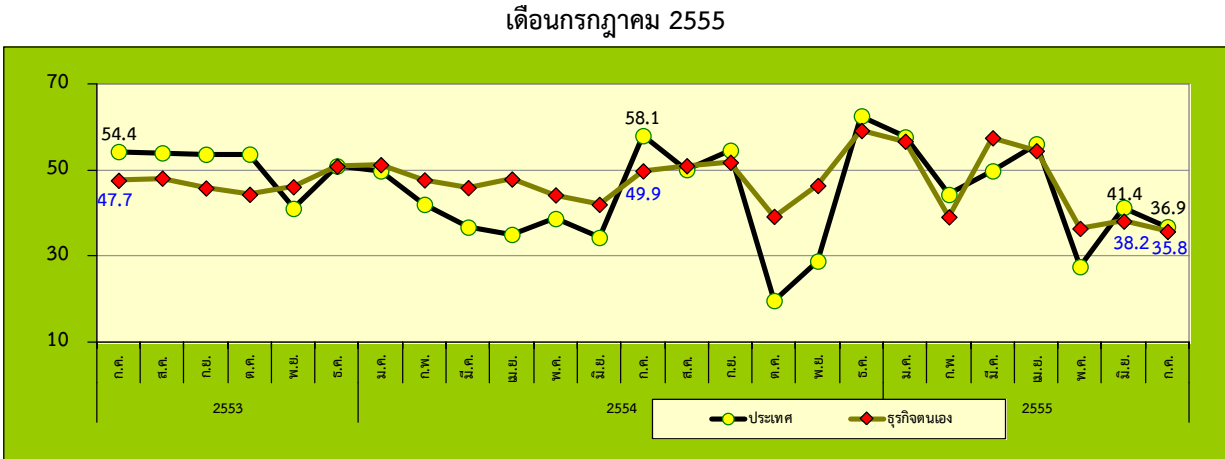


- ❖ องค์ประกอบของดัชนี ในปัจจุบัน ที่ปรับตัวลดลง ได้แก่ ดัชนีด้านกำไร และการลงทุน โดยค่าดัชนีที่ปรับ ลดลงจากเดือนมิถุนายน 2555 อยู่ที่ระดับ 35.2 และ 54.6 ตามลำดับ
- ❖ องค์ประกอบของดัชนีที่ปรับตัวเพิ่มขึ้น ได้แก่ ดัชนีด้านต้นทุน การจ้างงานและยอดจำหน่าย อยู่ที่ระดับ 39.1 52.5 และ 38.1 ตามลำดับ

ที่มา : รายงานดัชนีความเชื่อมั่นผู้ประกอบการภาคการค้าและบริการ เดือนกรกฎาคม 2555

ดัชนีความเชื่อมั่นผู้ประกอบการภาคการค้าและบริการรายเดือน (TSSI)

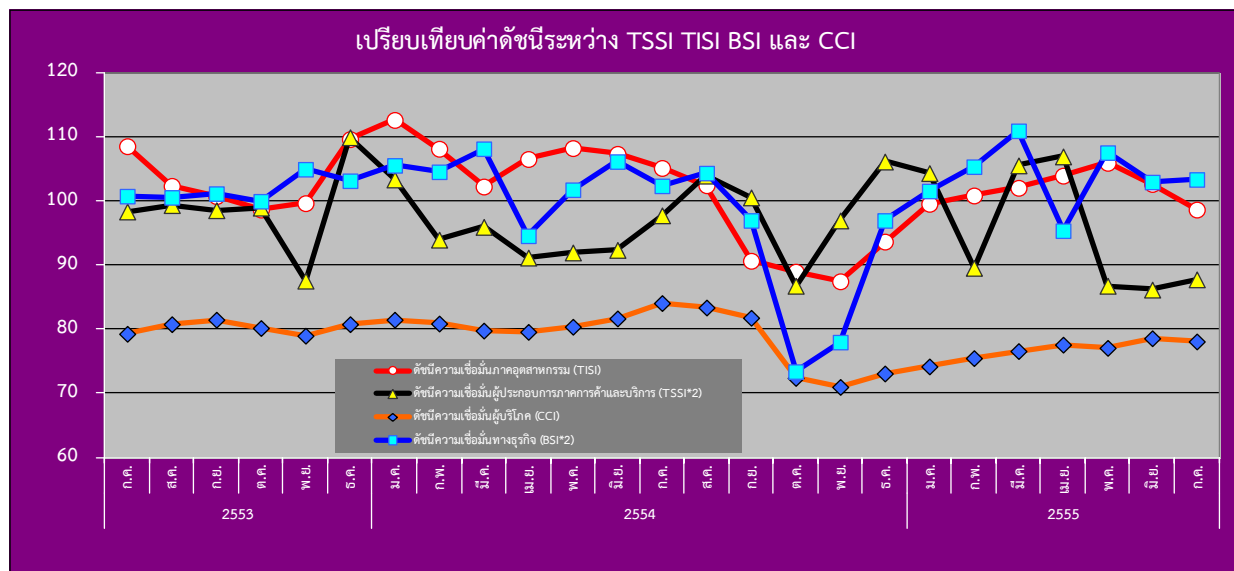
❖ ความเชื่อมั่นต่อภาวะเศรษฐกิจประเทศและธุรกิจตนเองของ SMEs



❖ ค่าดัชนีดัชนีความเชื่อมั่นของผู้ประกอบการ SMEs ภาคการค้าและบริการทั้งต่อภาวะเศรษฐกิจของประเทศและต่อธุรกิจตนเองในเดือนปัจจุบันปรับตัวลดลงอยู่ที่ระดับ 36.9 และ 35.8 จากระดับ 41.4 และ 38.2 ตามลำดับ สำหรับค่าดัชนีคาดการณ์ 3 เดือนข้างหน้าดัชนีความเชื่อมั่นทั้งต่อภาวะเศรษฐกิจของประเทศและต่อธุรกิจตนเองปรับตัวลดลงอยู่ที่ระดับ 53.1 และ 50.4 จากระดับ 53.3 และ 51.4 ตามลำดับ พิจารณาได้ว่าผู้ประกอบการวิสาหกิจขนาดกลางและขนาดย่อมภาคการค้าและบริการมีความเชื่อมั่นต่อเศรษฐกิจของประเทศและต่อธุรกิจตนเองทั้งในปัจจุบันและคาดการณ์ลดลง

ดัชนีความเชื่อมั่นผู้ประกอบการภาคการค้าและบริการรายเดือน (TSSI)

❖ เปรียบเทียบดัชนีความเชื่อมั่น 4 ภาคธุรกิจระหว่าง TSSI, TISI, BSI และ CCI รายเดือน



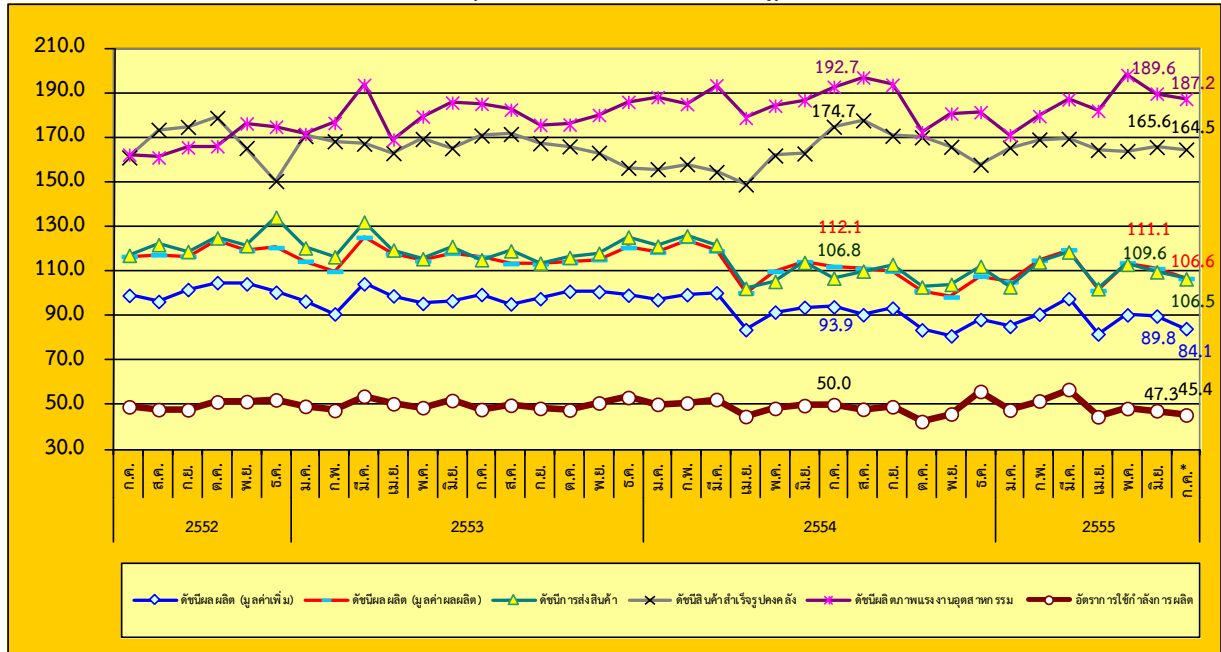
หมายเหตุ : ค่าดัชนี TSSI และ BSI ได้ทำการคำนวณปรับฐาน 100

- ❖ ค่าดัชนีความเชื่อมั่นในภาพรวม ของดัชนีทั้ง 4 ภาคธุรกิจ ได้แก่ TSSI BSI ปรับตัวเพิ่มขึ้น ส่วน CCI TISI ปรับตัวลดลงจากเดือนก่อนโดยค่าดัชนีทั้ง 4 ภาคธุรกิจในเดือนกรกฎาคม 2555 อยู่ที่ระดับ 87.8 103.4 78.1 และ 98.7 ตามลำดับ
- ❖ ดัชนี TSSI ปรับตัวเพิ่มขึ้น ในเดือน กรกฎาคม 2555 โดยปัจจัยที่มีผลกระทบ บด้านบวกได้แก่ เกษตรกรรมรายได้ เพิ่มขึ้น ปริมาณผลผลิตขยายตัวสูงขึ้น สอดคล้องกับการบริโภคในประเทศที่ขยายตัวในระดับที่ต่อเนื่อง อีกทั้งการลงทุนภาคเอกชนยังขยายตัวดี
- ❖ ดัชนี BSI ปรับตัวเพิ่มขึ้น จากองค์ประกอบด้านการผลิต การลงทุน ต้นทุนการผลิตและคำสั่งซื้อ สะท้อนมุมมองของผู้ประกอบการต่อภาวะธุรกิจดีขึ้นจากเดือนก่อน สำหรับอุปสรรคต่อการดำเนินธุรกิจได้แก่ การปรับราคาสินค้าทำได้ยาก ต้นทุนการผลิตสูงและความไม่แน่นอนเกี่ยวกับภาวะเศรษฐกิจ
- ❖ ดัชนี CCI ปรับตัวลดลง เนื่องจากความกังวลเกี่ยวกับสถานการณ์ ทางเศรษฐกิจโลกและความไม่แน่นอนทางการเมืองของไทยในช่วงครึ่งปีหลัง อาจส่งผลกระทบต่อ การขยายตัวของเศรษฐกิจไทยในอนาคต
- ❖ ดัชนี TISI ปรับตัวลดลง จากองค์ประกอบของดัชนีด้านยอดคำสั่งซื้อโดยรวม ยอดขายโดยรวม ปริมาณการผลิต ต้นทุนการผลิต การประกอบและการผลประกอบการ ความยืดหยุ่นของวิกฤตเศรษฐกิจยุโรปและการชะลอตัวของเศรษฐกิจจีนส่งผลกระทบต่อภาคส่งออกของไทยต่อเนื่อง สะท้อนจากยอดขายต่างประเทศที่ลดลง นอกจากนี้ต้นทุนการผลิตที่สูงจากราคาพลังงาน ราคาวัตถุดิบ และการขาดแคลนแรงงานในบางอุตสาหกรรม

ดัชนีผลผลิตอุตสาหกรรม SMEs รายเดือน

❖ ดัชนีผลผลิตอุตสาหกรรม SMEs รายเดือน (ณ เดือนกรกฎาคม 2555)

ดัชนีผลผลิตอุตสาหกรรม SMEs เดือนกรกฎาคม 2555



ที่มา : สำนักงานเศรษฐกิจอุตสาหกรรม

ประมวลโดย : สำนักงานส่งเสริมวิสาหกิจขนาดกลางและขนาดย่อม

หมายเหตุ : (*) เป็นดัชนีรวมเบื้องต้นของ 33 อุตสาหกรรม

	เดือนกรกฎาคม 2555		
	ดัชนี (*)	อัตราการเปลี่ยนแปลงเมื่อเทียบกับเดือนก่อน (%)	อัตราการเปลี่ยนแปลงเมื่อเทียบกับเดือนเดียวกันของปีก่อน (%)
ดัชนีผลิต (มูลค่าเพิ่ม)	84.14	-6.31	-10.41
ดัชนีผลผลิต (มูลค่าผลผลิต)	106.65	-4.01	-4.84
ดัชนีการส่งออกสินค้า	106.49	-2.88	-0.31
ดัชนีสินค้าสำเร็จรูปคงคลัง	164.52	-0.67	-5.85
ดัชนีอัตราส่วนสินค้าสำเร็จรูปคงคลัง	238.48	3.92	-32.86
ดัชนีแรงงานในภาคอุตสาหกรรม	58.22	1.60	4.64
ดัชนีผลิตภาพแรงงานอุตสาหกรรม	187.22	-1.26	-2.82
อัตราการใช้จ่ายการลงทุน	45.42		

ดัชนีผลผลิตอุตสาหกรรม (มูลค่าเพิ่ม) SMEs เดือนกรกฎาคม 2555 อยู่ที่ระดับ 84.14 ลดลง ร้อยละ -6.31

ดัชนีในเดือนกรกฎาคม 2555 เมื่อเทียบกับเดือนก่อนพบว่า ดัชนีอัตราส่วนสินค้าสำเร็จรูปคงคลัง ดัชนีแรงงานในภาคอุตสาหกรรม เพิ่มขึ้น แต่ดัชนีดัชนีผลผลิตอุตสาหกรรม (มูลค่าเพิ่ม) สินค้าสำเร็จรูปคงคลัง ดัชนีการส่งออกสินค้า และดัชนีผลิตภาพแรงงานอุตสาหกรรม ลดลง

ที่มา : สำนักงานเศรษฐกิจอุตสาหกรรม

ประมวลโดย : สำนักงานส่งเสริมวิสาหกิจขนาดกลางและขนาดย่อม

หมายเหตุ : (*) เป็นดัชนีรวมเบื้องต้นของ 33 อุตสาหกรรม

ดัชนีผลผลิตอุตสาหกรรม SMEs รายเดือน

❖ ดัชนีผลผลิตอุตสาหกรรม SMEs เฉลี่ย ระหว่างเดือนมกราคม – กรกฎาคม 2555 (ณ เดือนกรกฎาคม 2555)

ดัชนีผลผลิตอุตสาหกรรม SMEs เฉลี่ย เทียบกับช่วงเดียวกันของปีก่อน

	ปี 2554 (ม.ค.-ก.ค.)	ปี 2555* (ม.ค.-ก.ค.)	อัตราการ เปลี่ยนแปลง
ดัชนีผลผลิต (มูลค่าเพิ่ม)	94.24	88.48	-6.11
ดัชนีผลผลิต (มูลค่าผลผลิต)	113.88	110.32	-3.13
ดัชนีการส่งสินค้า	113.73	109.53	-3.69
ดัชนีสินค้าสำเร็จรูปคงคลัง	159.46	166.01	4.11
ดัชนีอัตราส่วนสินค้าสำเร็จรูปคงคลัง	256.71	238.43	-7.12
ดัชนีแรงงานในภาคอุตสาหกรรม	55.59	55.97	0.69
ดัชนีผลิตภาพแรงงานอุตสาหกรรม	186.54	184.90	-0.88
อัตราการใช้จ่ายกำลังการผลิต	46.72	46.98	0.56

ดัชนีผลผลิตอุตสาหกรรม SMEs (มูลค่าเพิ่ม) เฉลี่ยปี 2555 (ม.ค. – ก.ค.) อยู่ที่ระดับ 88.48 ลดลงร้อยละ 6.11 จากค่าเฉลี่ยปี 2554 (ม.ค. – ก.ค.) ที่อยู่ที่ระดับ 94.24 ส่วนอัตราการใช้จ่ายกำลังการผลิต ค่าเฉลี่ยปี 2555 อยู่ที่ระดับ 46.98 เพิ่มขึ้นร้อยละ 0.56 จากค่าเฉลี่ยปี 2554 อยู่ที่ระดับ 46.72

ที่มา : สำนักงานเศรษฐกิจอุตสาหกรรม

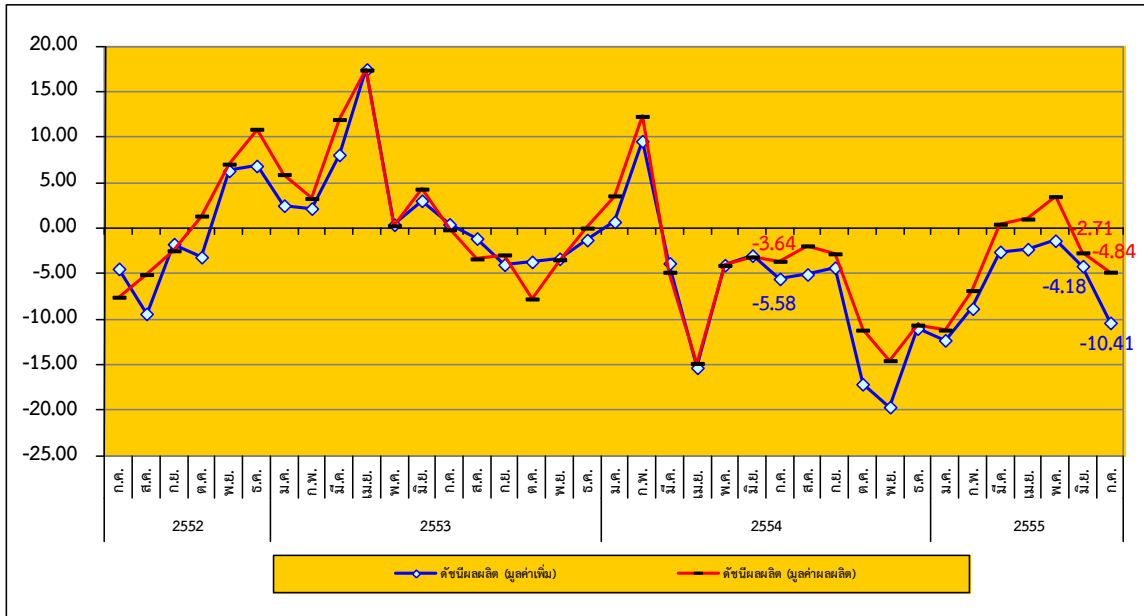
ประมวลโดย : สำนักงานส่งเสริมวิสาหกิจขนาดกลางและขนาดย่อม

หมายเหตุ : (*) เป็นดัชนีรวมเบื้องต้นของ 33 อุตสาหกรรม

ดัชนีผลผลิตอุตสาหกรรม SMEs รายเดือน

❖ ดัชนีผลผลิตอุตสาหกรรม SMEs รายเดือน (ณ เดือนกรกฎาคม 2555)

อัตราการขยายตัวของดัชนีผลผลิตอุตสาหกรรม SMEs (ณ เดือนกรกฎาคม 2555) Y-O-Y



ที่มา : สำนักงานเศรษฐกิจอุตสาหกรรม

ประมวลโดย : สำนักงานส่งเสริมวิสาหกิจขนาดกลางและขนาดย่อม

อัตราการขยายตัวของดัชนีผลผลิตถ่วงน้ำหนัก (มูลค่าเพิ่ม) และอัตราการขยายตัวของดัชนีผลผลิตถ่วงน้ำหนัก (มูลค่าผลผลิต) ระหว่าง กรกฎาคม 2552 - กรกฎาคม 2555 มีแนวโน้มการปรับตัวที่ลดลง และหดตัวเพิ่มขึ้นเมื่อเทียบกับช่วงเดียวกันของปีก่อน

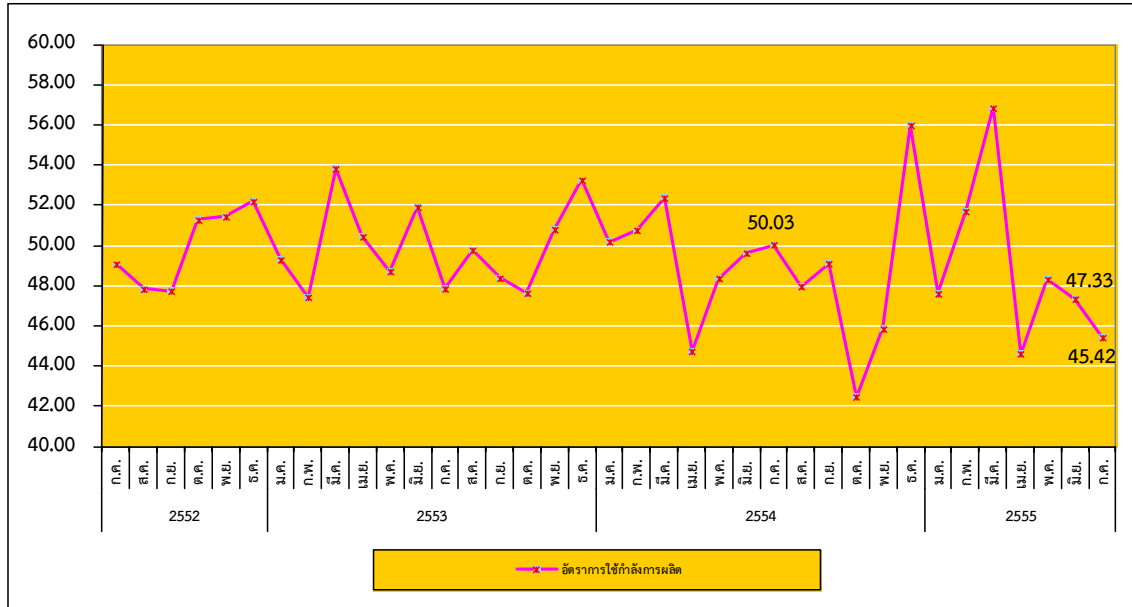
อัตราการขยายตัวของดัชนีผลผลิตถ่วงน้ำหนัก (มูลค่าเพิ่ม) ในเดือนกรกฎาคม 2555 หดตัวเพิ่มขึ้น เมื่อเทียบกับเดือนเดียวกันของปีที่แล้วที่ร้อยละ (10.41) จากร้อยละ (5.58) ในเดือนกรกฎาคม 2554 สำหรับอัตราการขยายตัวของดัชนีผลผลิตถ่วงน้ำหนัก (มูลค่าผลผลิต) ในเดือนกรกฎาคม 2555 หดตัวเพิ่มขึ้นเท่ากับร้อยละ (4.84) แสดงให้เห็นว่า การขยายตัวของดัชนีผลผลิตอุตสาหกรรม SMEs มีการเติบโตที่ลดลง เมื่อเทียบกับช่วงเดียวกันของปีก่อน และเมื่อเทียบกับเดือนก่อนมีการหดตัวเพิ่มขึ้น

โดยในภาพรวมเป็นการหดตัวเพิ่มขึ้นเนื่องมาจากการลดลงของกลุ่ม การแปรรูปและการถนอมสัตว์น้ำและผลิตภัณฑ์จากสัตว์น้ำ การผลิตเครื่องดื่มน้ำที่ไม่มีแอลกอฮอล์รวมทั้งน้ำดื่มบรรจุขวด การผลิตยางนอกและยางใน การหล่อดอกยางและการซ่อมสร้างยาง การผลิตผลิตภัณฑ์ยางอื่นๆ การผลิตผลิตภัณฑ์จากคอนกรีต ซีเมนต์และปูนปลาสเตอร์ เป็นต้น

ดัชนีผลผลิตอุตสาหกรรม SMEs รายเดือน

❖ ดัชนีผลผลิตอุตสาหกรรม SMEs รายเดือน (ณ เดือนกรกฎาคม 2555)

อัตราการใช้กำลังการผลิตของอุตสาหกรรม SMEs (กรกฎาคม 2552 – กรกฎาคม 2555)



ที่มา : สำนักงานเศรษฐกิจอุตสาหกรรม

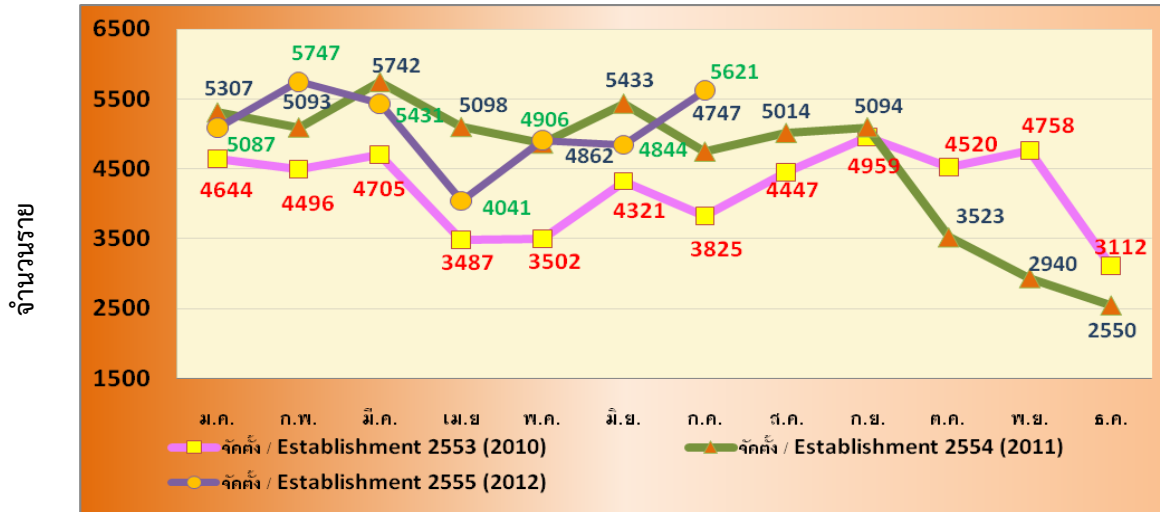
ประมวลโดย : สำนักงานส่งเสริมวิสาหกิจขนาดกลางและขนาดย่อม

อัตราการใช้กำลังการผลิต (Capacity Utilization) สะท้อนถึงอัตราการใช้ทรัพยากรในการผลิตสินค้า โดยแนวโน้มและการเคลื่อนไหวของอัตราการใช้กำลังการผลิตของ SMEs ระหว่าง กรกฎาคม 2552 – กรกฎาคม 2555 มีแนวโน้มลดลง โดยในเดือนกรกฎาคม 2555 อัตราการใช้กำลังการผลิตปรับตัวลดลงจากเดือน มิถุนายน 2555 ซึ่งเท่ากับ 47.33 มาเป็น 45.42 ในเดือนกรกฎาคม 2555 ขณะเดียวกันอัตราการใช้กำลังการผลิตยังคงปรับตัวอยู่ในระดับต่ำกว่าช่วงเดียวกันของปีก่อนที่เท่ากับ 50.03

การจัดตั้งและยกเลิกกิจการ ประจำเดือนกรกฎาคม 2555

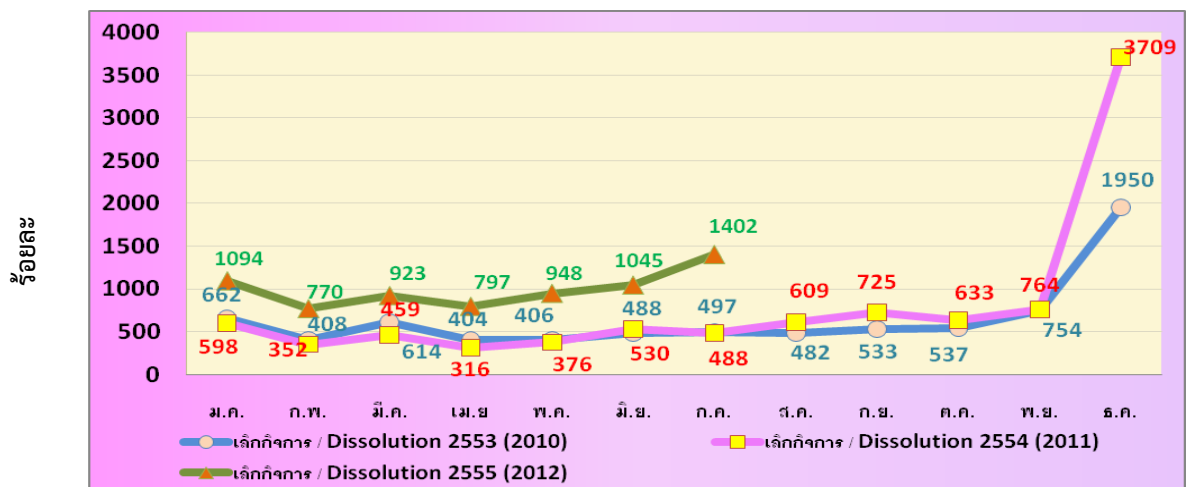
❖ การจัดตั้งและยกเลิกกิจการ

การจัดตั้งกิจการ รายเดือน (มกราคม 2553 - กรกฎาคม 2555)



ที่มา : กรมพัฒนาธุรกิจการค้า
ประมวลผลโดย สำนักงานส่งเสริมวิสาหกิจขนาดกลางและขนาดย่อม

การยกเลิกกิจการ รายเดือน (มกราคม 2553 - กรกฎาคม 2555)



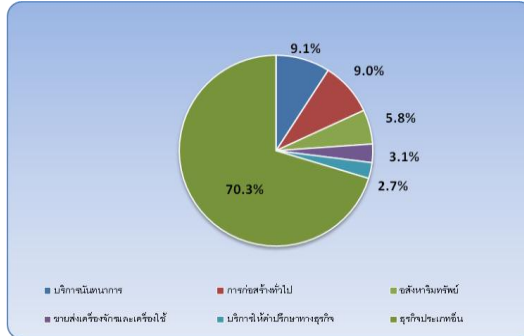
ที่มา : กรมพัฒนาธุรกิจการค้า
ประมวลผลโดย สำนักงานส่งเสริมวิสาหกิจขนาดกลางและขนาดย่อม

การจัดตั้งและยกเลิกกิจการ

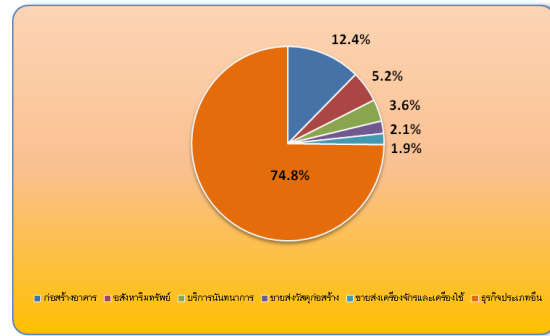
การจัดตั้งและสิ้นสภาพกิจการ รายเดือน (เดือนกรกฎาคม 2555)

จำนวนราย

จัดตั้งกิจการ



ยกเลิกกิจการ



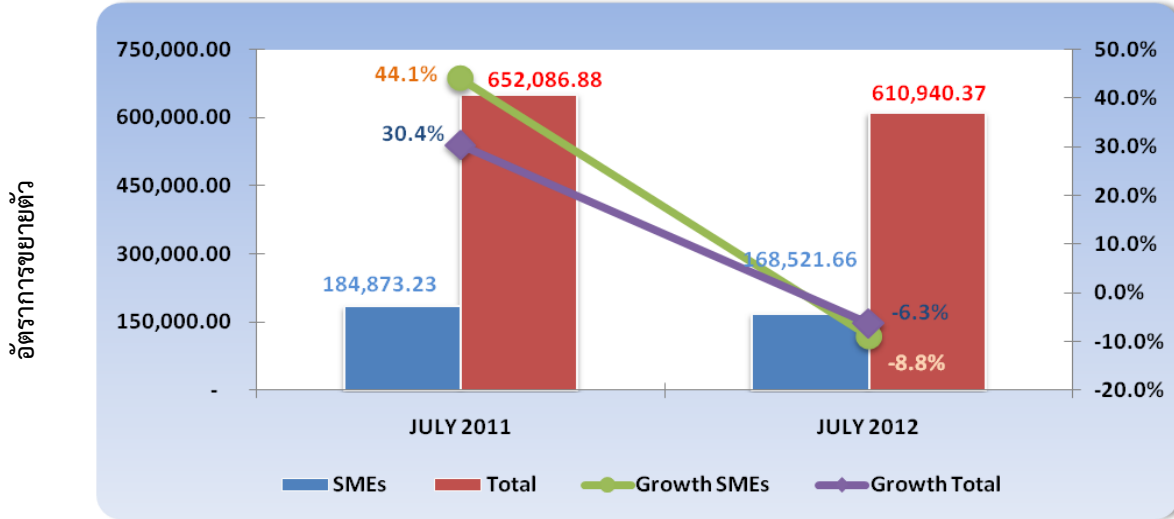
ที่มา : กรมพัฒนาธุรกิจการค้า ประมวลผลโดย สำนักงานส่งเสริมวิสาหกิจขนาดกลางและขนาดย่อม

การจัดตั้งและยกเลิกกิจการเดือนกรกฎาคม 2555 มีกิจการที่จัดตั้งใหม่ในเดือนนี้จำนวน 5,621 ราย มีการยกเลิกกิจการจำนวน 1,402 ราย โดยกิจการใหม่ที่จัดตั้ง ส่วนใหญ่อยู่ในบริการนันทนาการ ร้อยละ 9.1 รองลงมาอยู่ในประเภทธุรกิจก่อสร้างทั่วไป ร้อยละ 9.0 ส่วนการยกเลิกกิจการนั้น ส่วนใหญ่จะอยู่ในบริการก่อสร้างอาคาร ร้อยละ 12.4 รองลงมาอยู่ในอสังหาริมทรัพย์ ร้อยละ 5.2

การค้าระหว่างประเทศของประเทศ และวิสาหกิจขนาดกลางและขนาดย่อม

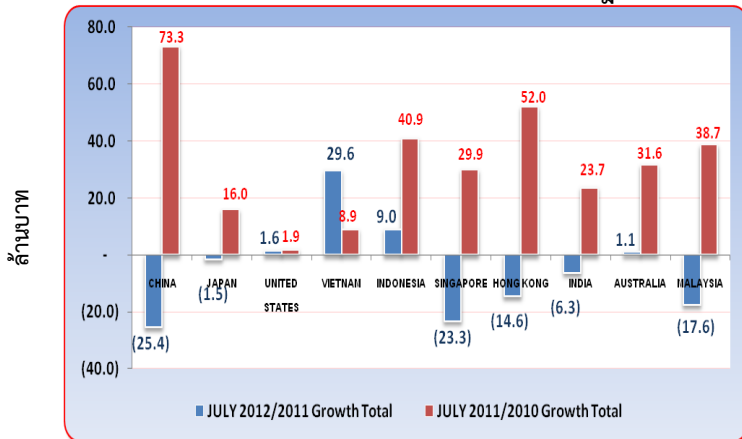
❖ การส่งออกของประเทศ

มูลค่าและอัตราการขยายตัวของการส่งออกของประเทศและ SMEs (เดือนกรกฎาคม 2555)



ที่มา : กรมศุลกากร ประมวลผลโดย สำนักงานส่งเสริมวิสาหกิจขนาดกลางและขนาดย่อม

อัตราการขยายตัวการส่งออกของประเทศ (เดือนกรกฎาคม 2555)



ที่มา : กรมศุลกากร
ประมวลผลโดย สำนักงานส่งเสริมวิสาหกิจขนาดกลางและขนาดย่อม

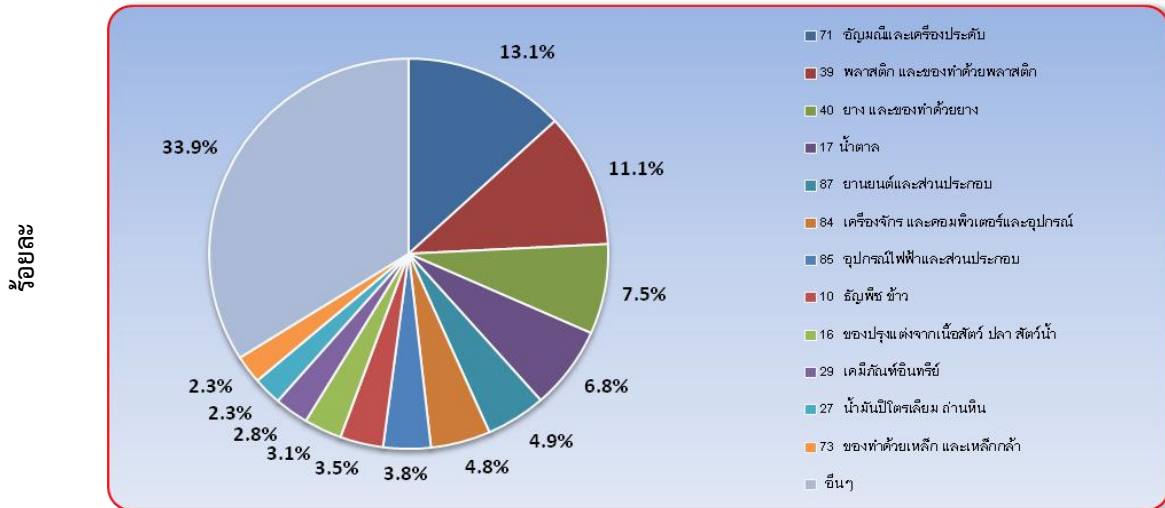
ส่วนสินค้าส่งออกที่สำคัญของประเทศ ในเดือน กรกฎาคม 2555 ได้แก่สินค้าในหมวด เครื่องจักร และคอมพิวเตอร์และอุปกรณ์ รองลงมา ได้แก่ หมวด อุปกรณ์ไฟฟ้าและส่วนประกอบ และหมวด ยานยนต์และส่วนประกอบ เป็นต้น

การส่งออกของประเทศเดือน กรกฎาคม 2555 มีมูลค่าการส่งออกอยู่ที่ 610,940.37 ล้านบาท หดตัวลงจากเดือนเดียวกันของปีก่อนร้อยละ 6.3 และหดตัวลงจากเดือนที่ผ่านมา จากการที่ภาคการผลิตของไทยได้รับผลกระทบจากอุทกภัย อีกทั้งการส่งออกของไทยยังต้องติดตามประเด็นวิกฤติเศรษฐกิจในกลุ่มสหภาพยุโรปอย่างใกล้ชิดถึงผลกระทบต่อส่งออกของไทย ทั้งทางตรง และทางอ้อมผ่านคู่ค้าอื่นๆ ของไทย โดยประเทศคู่ค้ามีการขยายตัวสูงได้แก่ ประเทศในกลุ่มอาเซียน ได้แก่ เวียดนาม ซึ่งในเดือนนี้มีการขยายตัวสูง ขึ้นร้อยละ 29.6 ส่วน ประเทศ จีน กลับหดตัวลงถึง ร้อยละ 25.4 ส่วน ประเทศ ญี่ปุ่น หดตัวลง ร้อยละ 1.5 ส่วนประเทศสหรัฐอเมริกา กลับมีการขยายตัวเพิ่มขึ้นเล็กน้อยร้อยละ 1.6

การค้าระหว่างประเทศของวิสาหกิจขนาดกลางและขนาดย่อม

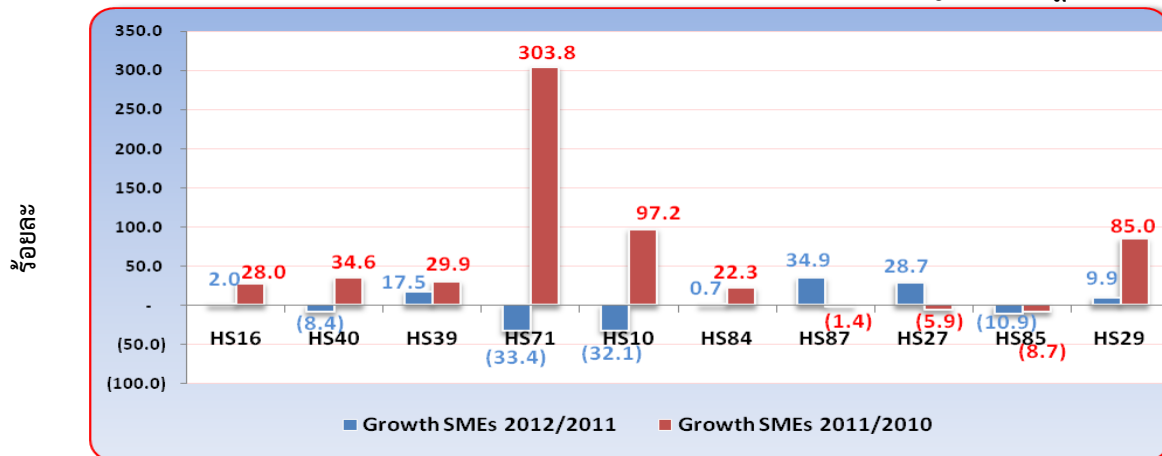
❖ การส่งออกของวิสาหกิจขนาดกลางและขนาดย่อม

สัดส่วนมูลค่าการส่งออกของวิสาหกิจขนาดกลางและขนาดย่อม จำแนกสินค้าสำคัญเดือนกรกฎาคม 2555)



ที่มา : กรมศุลกากร ประมวลผลโดย สำนักงานส่งเสริมวิสาหกิจขนาดกลางและขนาดย่อม

อัตราการขยายตัวของวิสาหกิจขนาดกลางและขนาดย่อมจำแนกตามหมวดสินค้าสำคัญ (เดือนกรกฎาคม 2555)

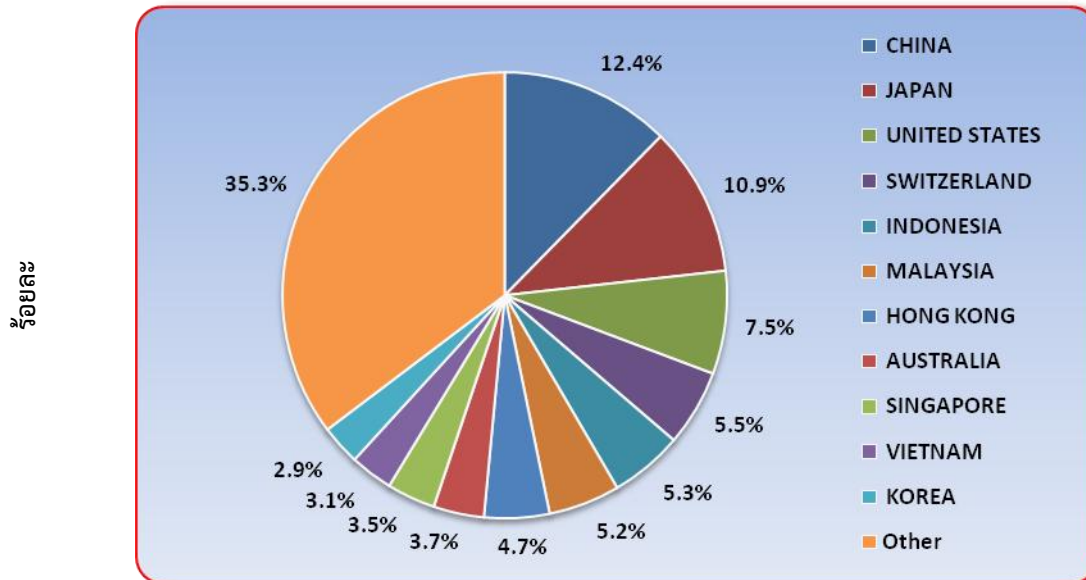


ที่มา : กรมศุลกากร ประมวลผลโดย สำนักงานส่งเสริมวิสาหกิจขนาดกลางและขนาดย่อม

สัดส่วนของการส่งออกของ SMEs เดือนกรกฎาคม 2555 จำแนกหมวดสินค้าสำคัญ พบว่า สินค้าที่มีสัดส่วนสูงที่สุดอยู่ในหมวดขีปนาวุธ และเครื่องประดับ มีสัดส่วนร้อยละ 13.1 รองลงมาอยู่ในหมวดพลาสติก และของทำด้วยพลาสติก และหมวดยาง และของทำด้วยยาง มีสัดส่วนร้อยละ 11.1 และ 7.5 ตามลำดับ ส่วนสินค้าอุตสาหกรรมเช่น เครื่องจักร และคอมพิวเตอร์และอุปกรณ์ มีสัดส่วนอยู่ที่ร้อยละ 4.8 ส่วนหมวดสินค้าสำคัญที่มีอัตราการขยายตัวสูงเมื่อเทียบกับเดือนเดียวกันของปีก่อน ได้แก่ หมวดยานยนต์ และส่วนประกอบ ซึ่งมีอัตราการขยายตัวร้อยละ 34.9 รองลงมาคือ หมวดน้ำมันปิโตรเลียม ถ่านหิน และหมวดพลาสติก และของทำด้วยพลาสติก เป็นต้น

การค้าระหว่างประเทศของวิสาหกิจขนาดกลางและขนาดย่อม

สัดส่วนการส่งออกของวิสาหกิจขนาดกลางและขนาดย่อม จำแนกตามประเทศคู่ค้า (เดือนกรกฎาคม 2555)



ที่มา : กรมศุลกากร ประมวลผลโดย สำนักงานส่งเสริมวิสาหกิจขนาดกลางและขนาดย่อม

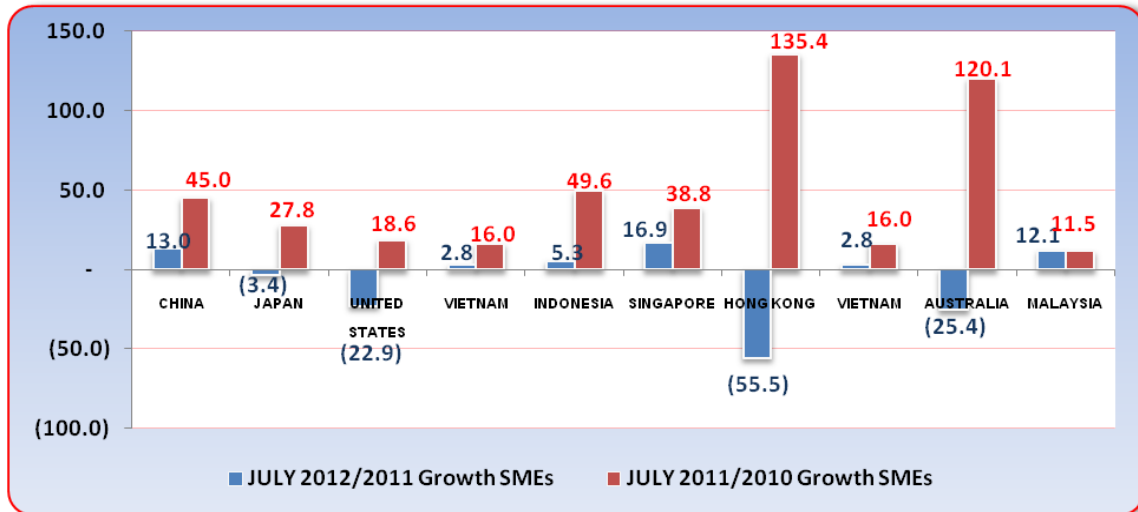
❖ การส่งออกของวิสาหกิจขนาดกลางและขนาดย่อม

การส่งออกของ SMEs เดือนกรกฎาคม 2555 จำแนกตามประเทศการส่งออก พบว่าสัดส่วนของการส่ง ออกไปยัง ประเทศจีน มีสัดส่วนสูงที่สุดคิดเป็นร้อยละ 12.4 รองลงมาได้แก่ประเทศญี่ปุ่น และประเทศสหรัฐอเมริกา คิดเป็นร้อยละ 10.9 และ 7.5 ตามลำดับ ส่วนประเทศสวิตเซอร์แลนด์ มีสัดส่วนร้อยละ 5.5 นอกจากนั้น การค้าในประเทศอาเซียน เช่น มาเลเซีย เวียดนาม อินโดนีเซีย ฟิลิปปินส์ ก็ยังมีบทบาทสำคัญอย่างมากเช่นเดียวกัน โดยที่ประเทศ อินโดนีเซีย มีสัดส่วนในการส่งออก สูงสุดในกลุ่มประเทศอาเซียน คิดเป็นร้อยละ 5.3

การค้าระหว่างประเทศของวิสาหกิจขนาดกลางและขนาดย่อม

❖ การส่งออกของวิสาหกิจขนาดกลางและขนาดย่อม

อัตราการขยายตัวจำแนกประเทศที่สำคัญ (เดือนกรกฎาคม 2555)



ที่มา : กรมศุลกากร

ประมวลผลโดย สำนักงานส่งเสริมวิสาหกิจขนาดกลางและขนาดย่อม

การส่งออกของ SMEs จำแนกประเทศคู่ค้าที่สำคัญ พบว่ามีมูลค่าการส่งออก หดตัวลงเล็กน้อย โดยในเดือนกรกฎาคม 2555 ประเทศจีน มีมูลค่าการส่งออก ขยายตัวจากเดือนเดียวกันของปีก่อนร้อยละ 13.0 ส่วนประเทศญี่ปุ่น มีมูลค่าการส่งออกหดตัวลงจากเดือนเดียวกันของปีก่อนร้อยละ 3.4 และประเทศสหรัฐอเมริกา มีมูลค่าการส่งออกหดตัวลงจากปีก่อนร้อยละ 22.9 และประเทศออสเตรเลีย มีมูลค่าการส่งออกหดตัวลงร้อยละ 25.4 จากเดือนเดียวกันของปีก่อน และเมื่อพิจารณาในประเทศในอาเซียน เอเชีย อย่างเช่น ประเทศสิงคโปร์ จะมียอดมูลค่าการส่งออกสูงขึ้นจากปีที่ผ่านมาร้อยละ 16.9 จากการที่การส่งออกมีการขยายตัวเพิ่มขึ้น เนื่องจากแนวโน้มการขยายตัวอย่างต่อเนื่อง ของเศรษฐกิจโลก รวมทั้งสินค้าเกษตรและอาหารที่ราคามีการปรับตัวสูงขึ้นต่อเนื่อง

การส่งออกของ SMEs รายประเทศ พบว่า ประเทศญี่ปุ่นที่มีมูลค่าการส่งออก หดตัวลง ร้อยละ 3.4 จากเดือนเดียวกันของปีก่อน เกิดจากการหดตัวของสินค้าสำคัญในหมวดเครื่องจักร และคอมพิวเตอร์และอุปกรณ์ แต่ยังคงขยายตัวของสินค้าสำคัญในหมวดยานยนต์ และส่วนประกอบ และหมวดของปรุงแต่งจากเนื้อสัตว์ ปลา สัตว์น้ำ เป็นต้น ส่วนสภาวะการส่งออกในตลาดสหรัฐอเมริกา มีมูลค่าการส่งออก หดตัวลง ร้อยละ 22.9 เมื่อเทียบกับเดือนเดียวกันของปีก่อน โดยเกือบทุกหมวดสินค้าสำคัญมีการหดตัว ได้แก่ หมวดของปรุงแต่งจากเนื้อสัตว์ ปลา สัตว์น้ำ หมวดยาง และของทำด้วยยาง และหมวดปลา สัตว์น้ำจำพวกครัสเตเชีย เป็นต้น ส่วนสินค้าอุตสาหกรรม เช่น เครื่องจักร และคอมพิวเตอร์และอุปกรณ์ กลับมีทิศทางขยายตัวเพิ่มสูงขึ้น ซึ่งแสดงให้เห็นว่า เศรษฐกิจสหรัฐอเมริกาเริ่มมีแนวโน้มฟื้นตัวอย่างต่อเนื่อง แต่ยังคงต้องตระหนักถึงปัญหาจากวิกฤติทางการเงิน นอกจากนี้ สภาวะการส่งออกในตลาดจีน พบว่ามีมูลค่าการส่งออก ก็มีทิศทางขยายตัวเพิ่มสูงขึ้น โดยขยายตัวร้อยละ 13.0 จากการขยายตัวของสินค้าสำคัญในหมวดน้ำมันปิโตรเลียม ถ่านหิน รองลงมาคือ หมวดหนังสัตว์ หนังฟอก และหมวดพลาสติก และของทำด้วยพลาสติก ตามลำดับ