

## รายงานสถานการณ์วิสาหกิจขนาดกลางและขนาดย่อม ประจำเดือนสิงหาคม 2556

### บทสรุปผู้บริหาร

**ภาวะเศรษฐกิจวิสาหกิจขนาดกลางและขนาดย่อม** ด้านธุรกิจภาคการค้าและบริการ โดยดัชนีความเชื่อมั่นภาคการค้าและบริการ เดือนกรกฎาคม 2556 พบว่า มีค่าดัชนี 43.3 ปรับตัวลดลงจาก 46.8 ในเดือนก่อน โดยองค์ประกอบปรับตัวลดลงทุกองค์ประกอบ โดยเฉพาะดัชนีด้านกำไร และยอดจำหน่าย เนื่องจากในเดือนกรกฎาคมมีการชุมนุมทางการเมืองของประชาชนที่ออกมาคัดค้านกฎหมายนิรโทษกรรม ส่งผลให้ผู้ประกอบการมีความกังวลว่าจะเกิดการชุมนุมที่ยืดเยื้อและอาจเกิดเหตุการณ์รุนแรงได้

เมื่อเปรียบเทียบดัชนีความเชื่อมั่น 4 ภาคธุรกิจ ระหว่าง ดัชนีความเชื่อมั่นผู้ประกอบการการค้าและบริการ (TSSI) ดัชนีความเชื่อมั่นภาคอุตสาหกรรม (TISI) ดัชนีความเชื่อมั่นทางธุรกิจ (BSI) และดัชนีความเชื่อมั่นผู้บริโภค (CCI) พบว่า ทุกดัชนีทั้ง TSSI TISI CCI และ BSI ปรับตัวลดลงจากเดือนก่อน เนื่องจากสถานการณ์เศรษฐกิจของประเทศในภาพรวมมีแนวโน้มซบเซาลงโดยในส่วนของธุรกิจและการลงทุนภายในประเทศ อีกทั้งความกังวลเกี่ยวกับสถานการณ์ทางการเมืองของไทยในอนาคต และความไม่แน่นอนของการฟื้นตัวของเศรษฐกิจโลก ซึ่งอาจส่งผลกระทบต่อทิศทางการฟื้นตัวของเศรษฐกิจไทยในอนาคต

ส่วนภาคอุตสาหกรรม ดัชนีผลผลิตอุตสาหกรรมมีค่าดัชนี (มูลค่าเพิ่ม) เดือนกรกฎาคม 2556 อยู่ที่ 83.8 ปรับตัวเพิ่มขึ้นเมื่อเทียบกับเดือนเดียวกันของปีก่อน ร้อยละ 2.2 ส่วนอัตราการใช้กำลังการผลิตมีค่าดัชนีอยู่ที่ 44.3 ลดลงจากช่วงเดียวกันของปีก่อน ซึ่งมีดัชนีอยู่ที่ 45.5

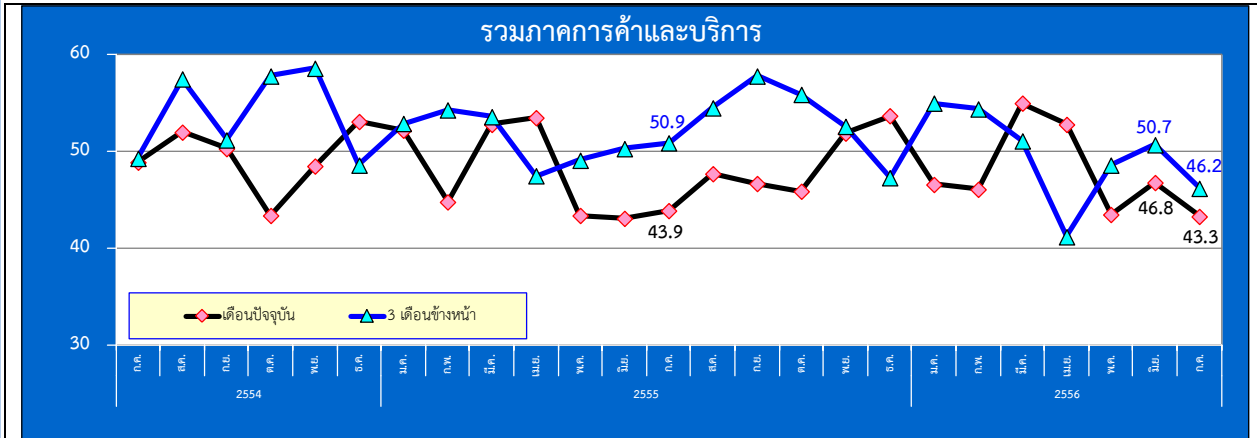
การจัดตั้งและสิ้นสภาพกิจการเดือนกรกฎาคม 2556 พบว่า ในส่วนการจัดตั้งกิจการใหม่จำนวน 6,403 ราย ขยายตัวจากเดือนเดียวกันของปีก่อน ร้อยละ 13.9 ส่วนการยกเลิกกิจการมีจำนวน 1,400 ราย หดตัวลงจากเดือนเดียวกันของปีก่อน ร้อยละ 0.1

เมื่อพิจารณาด้านการส่งออก เดือนกรกฎาคม 2556 พบว่า SMEs มีมูลค่าการส่งออก 165,125.2 ล้านบาท หดตัวร้อยละ 8.2 เมื่อเทียบกับเดือนเดียวกันของปีก่อน แต่ขยายตัวขึ้นร้อยละ 4.5 เมื่อเทียบกับเดือนก่อนหน้า โดยสินค้าสำคัญที่มีการขยายตัวของการส่งออกสูง ได้แก่ หมวดพืชผัก และหมวดธัญพืช ข้าว ส่วนตลาดสำคัญที่มีการขยายตัวการส่งออกสูง ได้แก่ สิงคโปร์ และพม่า ตามลำดับ

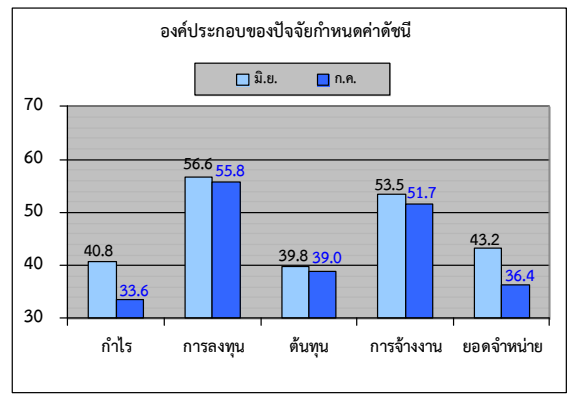


ดัชนีความเชื่อมั่นผู้ประกอบการภาคการค้าและบริการรายเดือน (TSSI)

❖ ความเชื่อมั่น TSSI (SMEs) ประจำเดือนกรกฎาคม ปี 2556

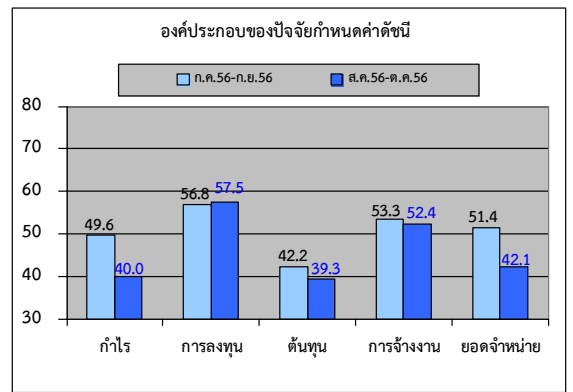


ดัชนี TSSI SMEs ภาคการค้าและบริการ กรกฎาคม 2556 เท่ากับ 43.3 ปรับตัวลดลงจาก 46.8 ในเดือนก่อน โดยองค์ประกอบปรับตัวลดลงทุกองค์ประกอบโดยเฉพาะดัชนีด้านกำไรและยอดจำหน่าย เนื่องจากในเดือนกรกฎาคมมีการชุมนุมทางการเมืองของประชาชนที่ออกมาคัดค้านกฎหมายนิรโทษกรรม ส่งผลให้ผู้ประกอบการมีความกังวลว่าจะเกิดการชุมนุมที่ยืดเยื้อและอาจเกิดเหตุการณ์รุนแรงได้ อีกทั้งในช่วงต้นเดือนสิงหาคมซึ่งยังอยู่ในช่วงที่ดำเนินการสำรวจดัชนีความเชื่อมั่นรัฐบาลได้มีการประกาศใช้พระราชบัญญัติการรักษาความมั่นคงภายใน



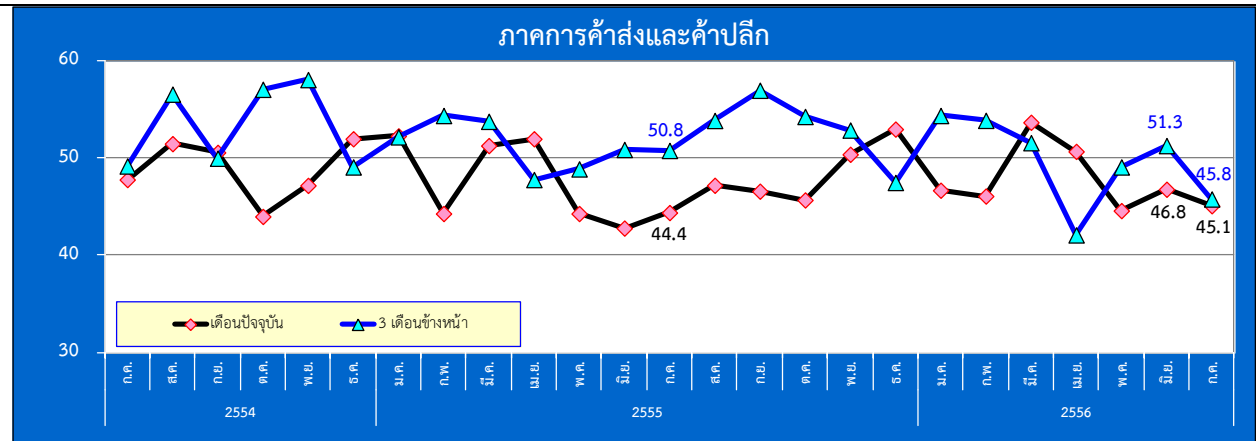
ราชอาณาจักร พ.ศ.2551 ในเขตพื้นที่เขตพระนคร เขตป้อมปราบศัตรูพ่าย และเขตดุสิต ระหว่างวันที่ 1-10 สิงหาคม 2556 ซึ่งส่งผลกระทบต่อความเชื่อมั่นของผู้ประกอบการ ผู้บริโภค นักลงทุน และนักท่องเที่ยว อีกทั้งภาคการบริโภคเริ่มชะลอตัวจากการที่นโยบายในการกระตุ้นเศรษฐกิจต่างๆ สิ้นสุดลง

❖ ดัชนีคาดการณ์ 3 เดือนปรับตัวลดลงจากเดือนก่อนที่ระดับ 50.7 มาอยู่ที่ระดับ 46.2 โดยเป็นการปรับตัวลดลงเกือบทุกองค์ประกอบโดยเฉพาะดัชนีด้านกำไรและยอดจำหน่าย ส่วนการลงทุนปรับตัวเพิ่มขึ้น

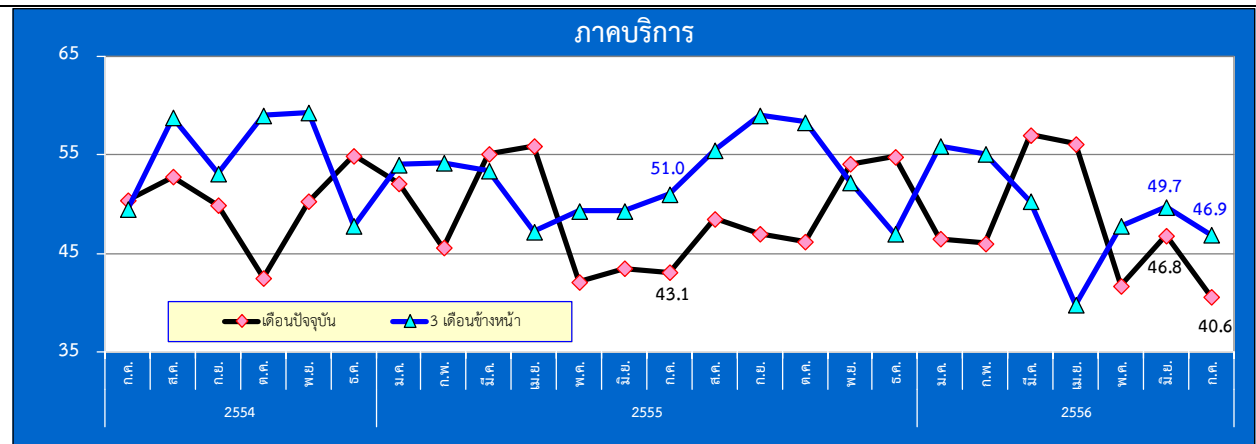


ดัชนีความเชื่อมั่นผู้ประกอบการภาคการค้าและบริการรายเดือน (TSSI)

❖ ความเชื่อมั่น TSSI (SMEs) ประจำเดือนกรกฎาคม 2556



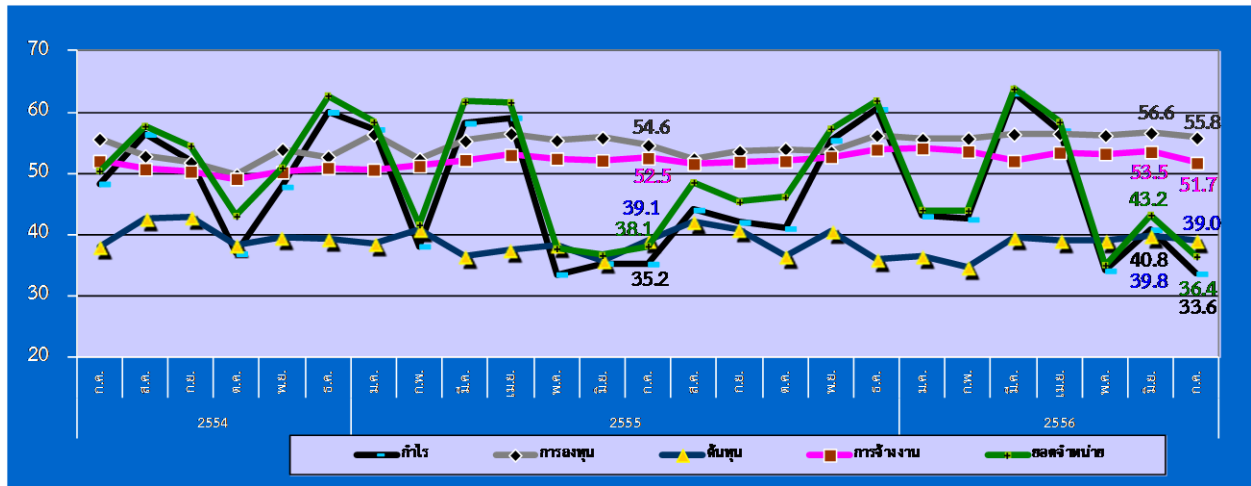
ดัชนี TSSI SMEs ภาคการค้าส่งและค้าปลีก กรกฎาคม 2556 เท่ากับ 45.1 ปรับตัวลดลงจาก 46.8 ในเดือนก่อน ซึ่งปรับตัวลดลงของทุกองค์ประกอบโดยเฉพาะด้านกำไรและยอดขายจำหน่าย เป็นหลัก ในส่วนภาคการค้าส่ง กรกฎาคม 2556 อยู่ในระดับลดลงเท่ากับ 46.4 จากระดับ 49.1 ในเดือนก่อน สาขารัฐกิจปรับตัวลดลง ได้แก่ ค้าส่งสินค้าเกษตร เนื่องจากระดับราคาพืชผลทางการเกษตรที่สำคัญยังคงทรงตัวอยู่ในระดับต่ำ ภาคการค้าปลีก อยู่ที่ระดับ 44.6 ลดลงจาก 45.9 สาขารัฐกิจปรับตัวลดลง ได้แก่ ค้าปลีกสถานีน้ำมัน เนื่องมาสถานการณ์เศรษฐกิจของประเทศในภาพรวมมีแนวโน้มซึมตัวลงโดยในส่วนของ การบริโภคและการลงทุนภายในประเทศในเดือนกรกฎาคมมีสัญญาณการชะลอตัวที่ค่อนข้างชัดเจน



ดัชนี TSSI SMEs ภาคบริการ กรกฎาคม 2556 เท่ากับ 40.6 ปรับตัวลดลงจาก 46.8 ในเดือนก่อน ซึ่งเป็นการปรับตัวลดลงขององค์ประกอบด้านกำไรและยอดขายจำหน่ายเป็นหลัก และเมื่อเปรียบเทียบกับปีก่อนดัชนีอยู่ในระดับที่ลดลง โดยสาขารัฐกิจที่ลดลง ได้แก่ การขนส่งสินค้าและขนส่งมวลชน เป็นต้น เนื่องมาจากสถานการณ์เศรษฐกิจของประเทศในภาพรวมมีแนวโน้มซึมตัวลงโดยในส่วนของ การบริโภคและการลงทุนภายในประเทศ

ดัชนีความเชื่อมั่นผู้ประกอบการภาคการค้าและบริการรายเดือน (TSSI)

❖ ความเชื่อมั่น TSSI (SMEs) แยกตามองค์ประกอบธุรกิจปี (กรกฎาคม 2554 – กรกฎาคม 2556)

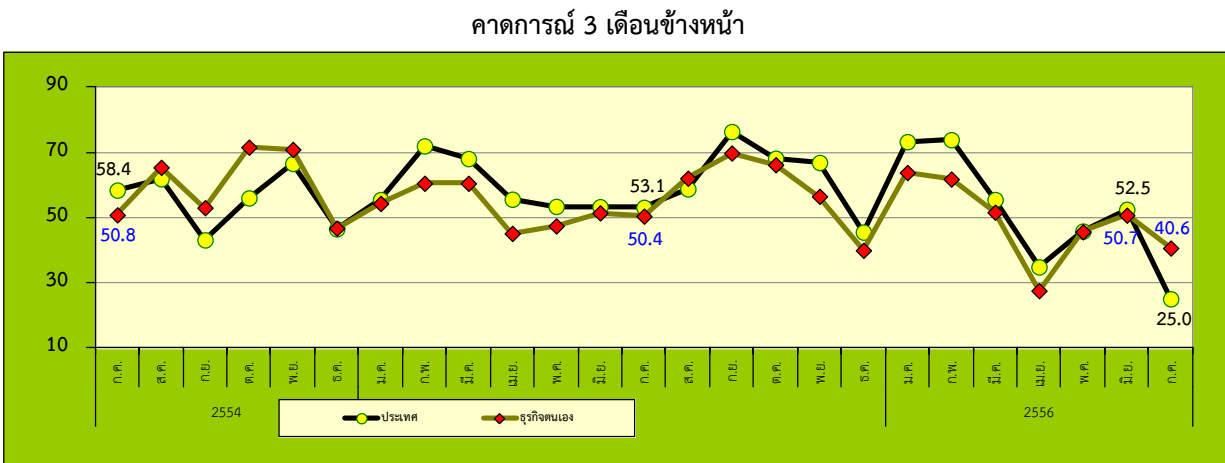
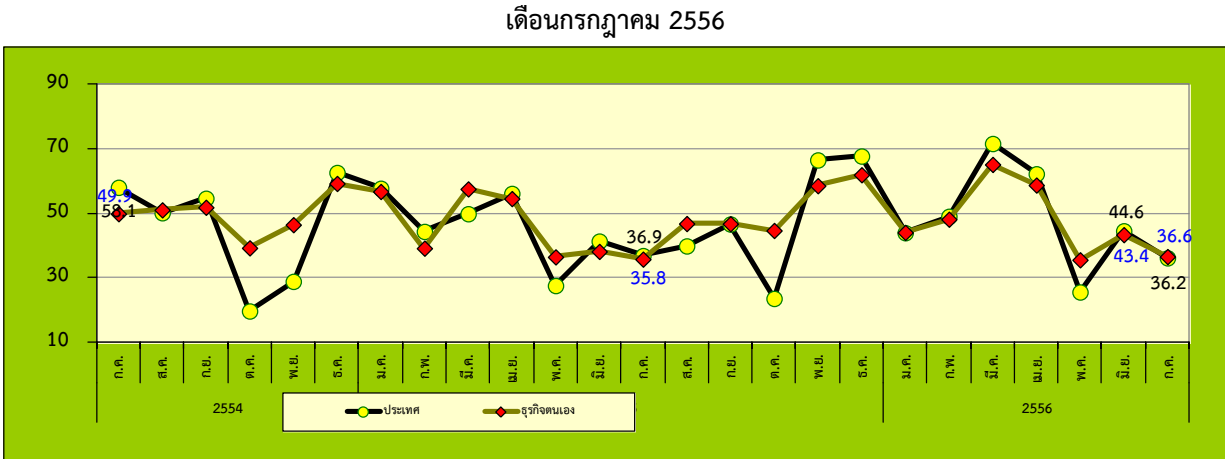


❖ องค์ประกอบของดัชนีในปัจจุบันที่ปรับตัวลดลง ได้แก่ ดัชนีด้านกำไร การลงทุน ต้นทุน การจ้างงานและยอดจำหน่าย โดยค่าดัชนีที่ปรับตัวลดลงจากเดือนมิถุนายน 2556 อยู่ที่ระดับ 33.6 55.8 39.0 51.7 และ 36.4 ตามลำดับ

ที่มา : รายงานดัชนีความเชื่อมั่นผู้ประกอบการภาคการค้าและบริการ เดือนกรกฎาคม 2556

ดัชนีความเชื่อมั่นผู้ประกอบการภาคการค้าและบริการรายเดือน (TSSI)

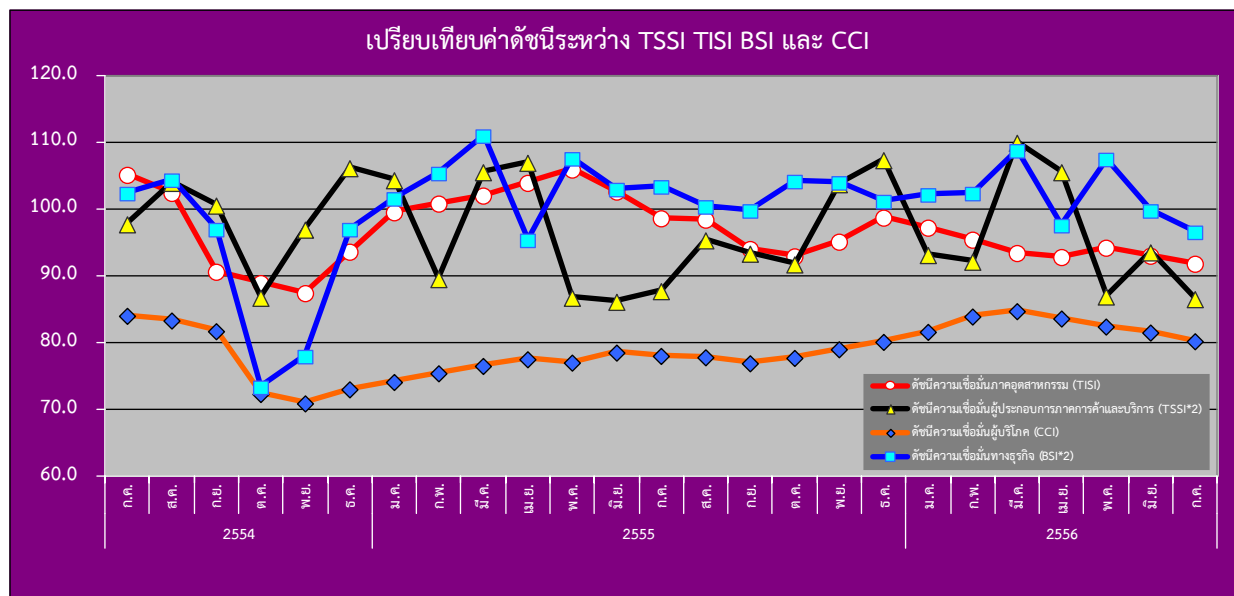
❖ ความเชื่อมั่นต่อภาวะเศรษฐกิจประเทศและธุรกิจตนเองของ SMEs



❖ ค่าดัชนีดัชนีความเชื่อมั่นของผู้ประกอบการ SMEs ภาคการค้าและบริการทั้งต่อภาวะเศรษฐกิจของประเทศและต่อธุรกิจตนเองในเดือนปัจจุบันปรับตัวลดลงอยู่ที่ระดับ 36.2 และ 36.6 จากระดับ 44.6 และ 43.4 ในเดือนก่อนตามลำดับ สำหรับค่าดัชนีคาดการณ์ 3 เดือนข้างหน้าดัชนีความเชื่อมั่นทั้งต่อภาวะเศรษฐกิจของประเทศและต่อธุรกิจตนเองปรับตัวลดลงอยู่ที่ระดับ 25.0 และ 40.6 จากระดับ 52.5 และ 50.7 ในเดือนก่อนตามลำดับ พิจารณาได้ว่าผู้ประกอบการวิสาหกิจขนาดกลางและขนาดย่อมภาคการค้าและบริการมีความเชื่อมั่นทั้งต่อเศรษฐกิจของประเทศและต่อธุรกิจตนเองทั้งในปัจจุบันและคาดการณ์ 3 เดือนลดลง

## ดัชนีความเชื่อมั่นผู้ประกอบการภาคการค้าและบริการรายเดือน (TSSI)

## ❖ เปรียบเทียบดัชนีความเชื่อมั่น 4 ภาคธุรกิจระหว่าง TSSI, TISI, BSI และ CCI รายเดือน



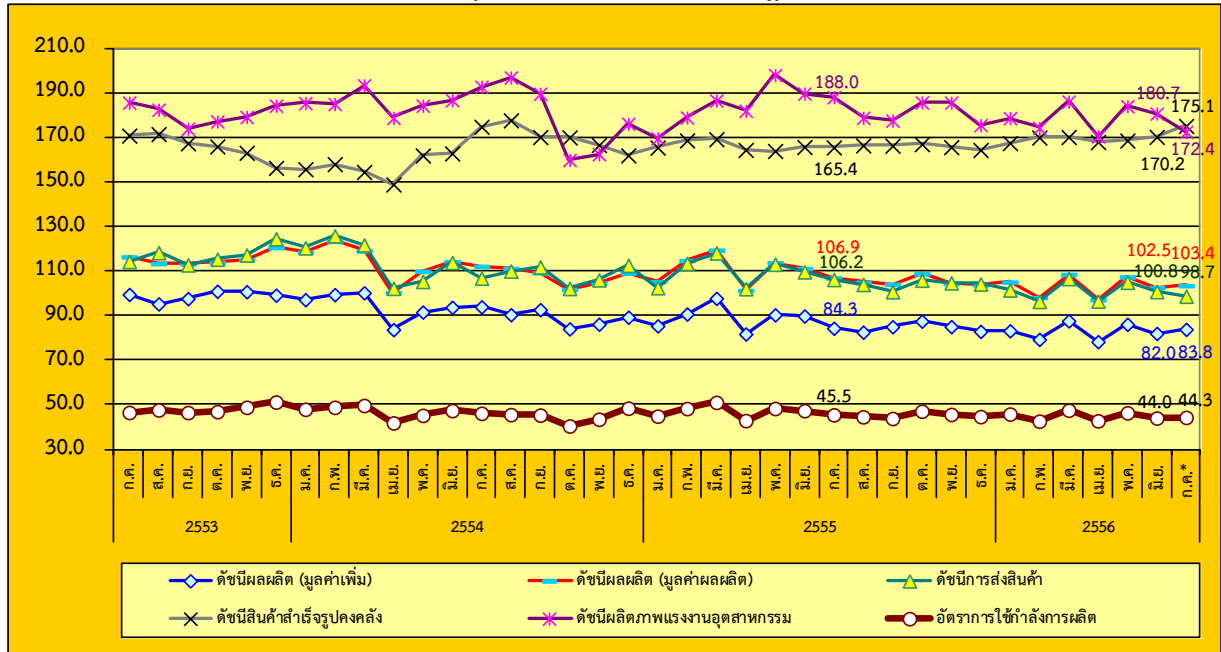
หมายเหตุ : ค่าดัชนี TSSI และ BSI ได้ทำการคำนวณปรับฐาน 100

- ❖ ค่าดัชนีความเชื่อมั่นในภาพรวมของดัชนีทั้ง 4 ภาคธุรกิจ ได้แก่ TSSI TISI CCI BSI **ปรับตัวลดลง** จากเดือนก่อนโดยค่าดัชนีทั้ง 4 ภาคธุรกิจในเดือนกรกฎาคม 2556 อยู่ที่ระดับ 86.6 91.9 80.3 และ 96.6 ตามลำดับ
- ❖ **ดัชนี TSSI ปรับตัวลดลง** ในเดือนมิถุนายน 2556 จากองค์ประกอบทุกตัวโดยเฉพาะกำไรและยอดขายจำหน่าย เนื่องมาจากเนื่องมาจากสถานการณ์เศรษฐกิจของประเทศในภาพรวมมีแนวโน้มซบเซาด้วยในส่วนของการบริโภคและการลงทุนภายในประเทศ
- ❖ **ดัชนี CCI ปรับตัวลดลง** ทุกรายการ เนื่องจากความกังวลเกี่ยวกับสถานการณ์ของสถานการณ์ทางการเมืองไทยในอนาคต และความไม่แน่นอนของการฟื้นตัวของเศรษฐกิจโลก ซึ่งอาจส่งผลกระทบต่อทิศทางการฟื้นตัวของเศรษฐกิจไทยในอนาคต
- ❖ **ดัชนี TISI ปรับตัวลดลง** จากองค์ประกอบด้านยอดคำสั่งซื้อโดยรวม ยอดขายโดยรวม ปริมาณการผลิตและผลประกอบการ จากความกังวลต่อกำลังซื้อในประเทศที่ชะลอตัว ปัญหาทางการเมืองภายในประเทศ ภัยธรรมชาติที่เกิดจากภาวะน้ำท่วมในหลายพื้นที่ของประเทศ ขณะที่ความผันผวนของเศรษฐกิจโลก ส่งผลกระทบต่อภาคการส่งออกของไทยซึ่งผู้ประกอบการได้เสนอให้เร่งผลักดันการค้าชายแดน การปรับปรุงจุดผ่านแดน และอำนวยความสะดวกในการดำเนินพิธีการศุลกากร เพื่อเชื่อมโยงการค้ากับประเทศเพื่อนบ้าน
- ❖ **ดัชนี BSI ปรับตัวลดลง** กิจกรรมทางเศรษฐกิจโดยรวมที่ชะลอตัวต่อเนื่องกระทบต่อความเชื่อมั่นของผู้ประกอบการและความเชื่อมั่นด้านคำสั่งซื้อและการผลิตอยู่ที่ระดับต่ำสุดนับจากเดือนเมษายน 2555

ดัชนีผลผลิตอุตสาหกรรม SMEs รายเดือน

❖ ดัชนีผลผลิตอุตสาหกรรม SMEs รายเดือน (ณ เดือนกรกฎาคม 2556)

ดัชนีผลผลิตอุตสาหกรรม SMEs เดือนกรกฎาคม 2556



ที่มา : สำนักงานเศรษฐกิจอุตสาหกรรม

ประมวลโดย : สำนักงานส่งเสริมวิสาหกิจขนาดกลางและขนาดย่อม

หมายเหตุ : (\*) เป็นดัชนีรวมเบื้องต้นของ 33 อุตสาหกรรม

	เดือนกรกฎาคม 2556		
	ดัชนี (*)	อัตราการเปลี่ยนแปลงเมื่อเทียบกับเดือนก่อน (%)	อัตราการเปลี่ยนแปลงเมื่อเทียบกับเดือนเดียวกันของปีก่อน (%)
ดัชนีผลิต (มูลค่าเพิ่ม)	83.8	2.2	-0.6
ดัชนีผลผลิต (มูลค่าผลผลิต)	103.4	0.9	-3.2
ดัชนีการส่งสินค้า	98.7	-2.1	-7.1
ดัชนีสินค้าสำเร็จรูปคงคลัง	175.1	2.9	5.8
ดัชนีอัตราส่วนสินค้าสำเร็จรูปคงคลัง	293.2	11.7	22.3
ดัชนีแรงงานในภาคอุตสาหกรรม	59.7	2.6	2.5
ดัชนีผลิตภาพแรงงานอุตสาหกรรม	172.4	-4.6	-8.3
อัตราการใช้จ่ายการลงทุน	44.3		

ดัชนีผลผลิตอุตสาหกรรม (มูลค่าเพิ่ม) SMEs เดือนกรกฎาคม 2556 อยู่ที่ระดับ 83.8 เพิ่มขึ้นร้อยละ 2.2

ดัชนีในเดือนกรกฎาคม 2556 เมื่อเทียบกับเดือนก่อนพบว่า ดัชนีผลผลิตอุตสาหกรรม (มูลค่าเพิ่ม) ดัชนีการส่งสินค้า ดัชนีแรงงานในภาคอุตสาหกรรม ดัชนีอัตราส่วนสินค้าสำเร็จรูปคงคลัง เพิ่มขึ้น แต่ดัชนีสินค้าสำเร็จรูปคงคลังและดัชนีผลิตภาพแรงงานอุตสาหกรรม ลดลง

ที่มา : สำนักงานเศรษฐกิจอุตสาหกรรม

ประมวลโดย : สำนักงานส่งเสริมวิสาหกิจขนาดกลางและขนาดย่อม

หมายเหตุ : (\*) เป็นดัชนีรวมเบื้องต้นของ 33 อุตสาหกรรม

## ดัชนีผลผลิตอุตสาหกรรม SMEs รายเดือน

## ❖ ดัชนีผลผลิตอุตสาหกรรม SMEs เฉลี่ย ระหว่างเดือนมกราคม 2555 – กรกฎาคม 2556 (ณ เดือนกรกฎาคม 2556)

ดัชนีผลผลิตอุตสาหกรรม SMEs เฉลี่ย เทียบกับช่วงเดียวกันของปีก่อน

	ปี 2555 (ม.ค.-ก.ค.)	ปี 2556* (ม.ค.-ก.ค.)	อัตราการ เปลี่ยนแปลง
ดัชนีผลผลิต (มูลค่าเพิ่ม)	88.6	82.9	-6.4
ดัชนีผลผลิต (มูลค่าผลผลิต)	110.3	103.1	-6.5
ดัชนีการส่งสินค้า	109.3	100.8	-7.8
ดัชนีสินค้าสำเร็จรูปคงคลัง	166.1	169.9	2.3
ดัชนีอัตราส่วนสินค้าสำเร็จรูปคงคลัง	241.0	273.9	13.7
ดัชนีแรงงานในภาคอุตสาหกรรม	57.1	58.6	2.5
ดัชนีผลิตภาพแรงงานอุตสาหกรรม	184.6	178.1	-3.6
อัตราการใช้กำลังการผลิต	46.9	44.8	

ดัชนีผลผลิตอุตสาหกรรม SMEs (มูลค่าเพิ่ม) เฉลี่ยปี 2556 (ม.ค. – ก.ค.) อยู่ที่ระดับ 82.9 ลดลงร้อยละ 6.4 จากค่าเฉลี่ยปี 2555 (ม.ค. – ก.ค.) ที่อยู่ที่ระดับ 88.6 ส่วนอัตราการใช้กำลังการผลิต ค่าเฉลี่ยปี 2556 (ม.ค. – ก.ค.) อยู่ที่ระดับ 44.8 ลดลงจากค่าเฉลี่ยปี 2555 อยู่ที่ระดับ 46.9

ที่มา : สำนักงานเศรษฐกิจอุตสาหกรรม

ประมวลโดย : สำนักงานส่งเสริมวิสาหกิจขนาดกลางและขนาดย่อม

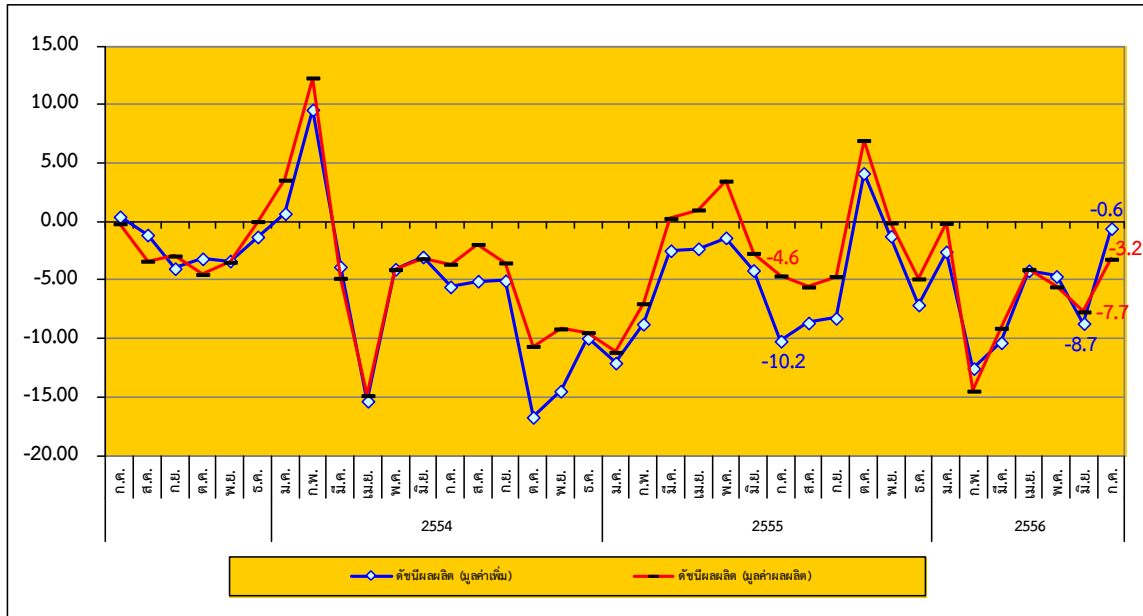
หมายเหตุ : (\*) เป็นดัชนีรวมเบื้องต้นของ 33 อุตสาหกรรม



## ดัชนีผลผลิตอุตสาหกรรม SMEs รายเดือน

## ❖ ดัชนีผลผลิตอุตสาหกรรม SMEs รายเดือน (ณ เดือนกรกฎาคม 2556)

## อัตราการขยายตัวของดัชนีผลผลิตอุตสาหกรรม SMEs (ณ เดือนกรกฎาคม 2556) Y-O-Y



ที่มา : สำนักงานเศรษฐกิจอุตสาหกรรม

ประมวลโดย : สำนักงานส่งเสริมวิสาหกิจขนาดกลางและขนาดย่อม

อัตราการขยายตัวของดัชนีผลผลิตถ่วงน้ำหนัก (มูลค่าเพิ่ม) และอัตราการขยายตัวของดัชนีผลผลิตถ่วงน้ำหนัก (มูลค่าผลผลิต) ระหว่าง กรกฎาคม 2553 – กรกฎาคม 2556 มีแนวโน้มการปรับตัวที่ลดลง และหดตัวเพิ่มขึ้นเมื่อเทียบกับช่วงเดียวกันของปีก่อน

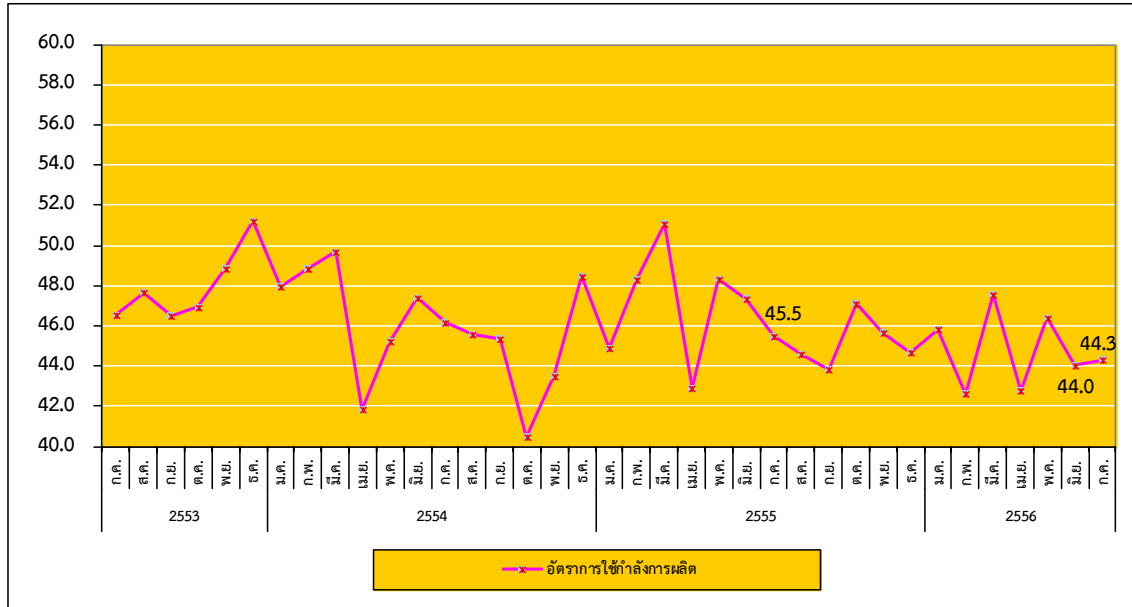
อัตราการขยายตัวของดัชนีผลผลิตถ่วงน้ำหนัก (มูลค่าเพิ่ม) ในเดือนกรกฎาคม 2556 หดตัวลดลงเมื่อเทียบกับเดือนเดียวกันของปีที่แล้วร้อยละ (0.6) จากร้อยละ (10.2) และหดตัวลดลงจากเดือนมิถุนายน 2556 ที่ผ่านมามีที่เท่ากับร้อยละ (8.7) สำหรับอัตราการขยายตัวของดัชนีผลผลิตถ่วงน้ำหนัก (มูลค่าผลผลิต) ในเดือนกรกฎาคม 2556 หดตัวลดลงเท่ากับร้อยละ (3.2) แสดงให้เห็นว่า อัตราการขยายตัวของดัชนีผลผลิตอุตสาหกรรม SMEs มีการหดตัวที่ลดลง เมื่อเทียบกับช่วงเดียวกันของเดือนก่อน

โดยในภาพรวมเป็นการหดตัวลดลงจากปีก่อนเนื่องมาจากกลุ่มการผลิตเครื่องเพชรพลอยและรูปพรรณและของที่เกี่ยวข้อง การผลิตเนื้อสัตว์และผลิตภัณฑ์จากเนื้อสัตว์ การผลิตผลิตภัณฑ์ที่ได้จากนม การผลิตผลิตภัณฑ์อาหารประเภทอื่นๆ ซึ่งมิได้จัดประเภทไว้ในที่อื่น และการผลิตน้ำมันจากพืช น้ำมันจากสัตว์และไขมันจากสัตว์ เป็นต้น

## ดัชนีผลผลิตอุตสาหกรรม SMEs รายเดือน

## ❖ ดัชนีผลผลิตอุตสาหกรรม SMEs รายเดือน (ณ เดือนกรกฎาคม 2556)

## อัตราการใช้กำลังการผลิตของอุตสาหกรรม SMEs (กรกฎาคม 2553 – กรกฎาคม 2556)



ที่มา : สำนักงานเศรษฐกิจอุตสาหกรรม

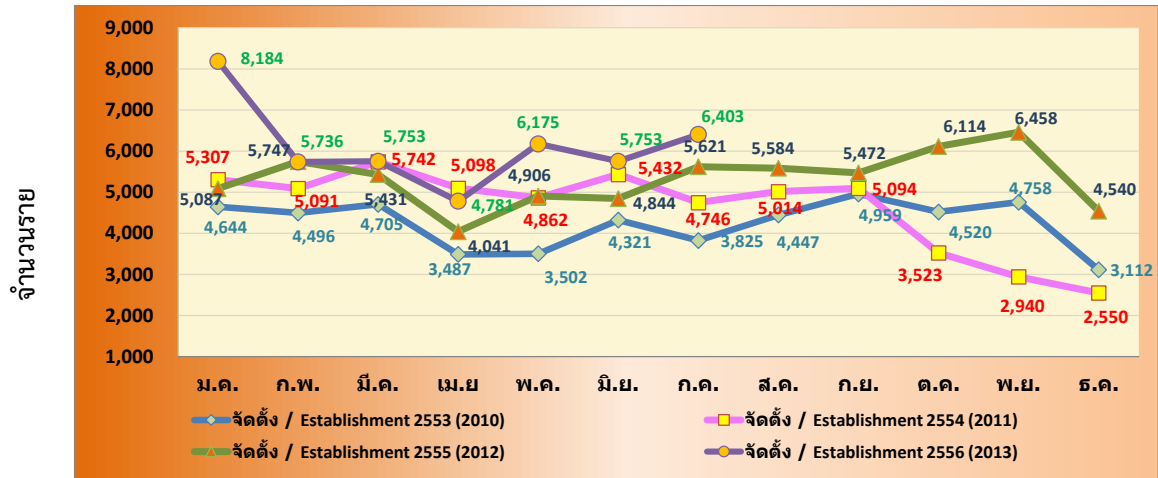
ประมวลโดย : สำนักงานส่งเสริมวิสาหกิจขนาดกลางและขนาดย่อม

อัตราการใช้กำลังการผลิต (Capacity Utilization) สะท้อนถึงอัตราการใช้ทรัพยากรในการผลิตสินค้า โดยแนวโน้มและการเคลื่อนไหวของอัตราการใช้กำลังการผลิตของ SMEs ระหว่าง กรกฎาคม 2553 – กรกฎาคม 2556 มีแนวโน้มการปรับตัวที่ลดลง โดยในเดือนกรกฎาคม 2556 อยู่ที่ระดับ 44.3 ปรับตัวเพิ่มขึ้นจากที่ระดับ 44.0 ในเดือนมิถุนายนที่ผ่านมา โดยอัตราการใช้กำลังการผลิตปรับตัวอยู่ในระดับลดลงจากช่วงเดียวกันของปีก่อนที่เท่ากับ 45.5

การจัดตั้งและยกเลิกกิจการ ประจำเดือนกรกฎาคม 2556

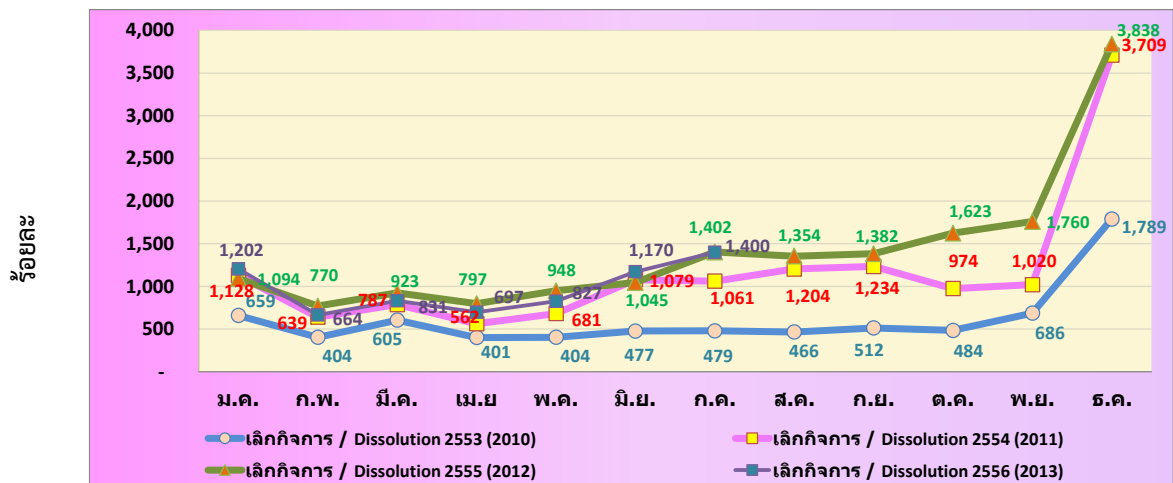
❖ การจัดตั้งและยกเลิกกิจการ

การจัดตั้งกิจการ รายเดือน (มกราคม 2553 - กรกฎาคม 2556)



ที่มา : กรมพัฒนาธุรกิจการค้า  
ประมวลผลโดย สำนักงานส่งเสริมวิสาหกิจขนาดกลางและขนาดย่อม

การยกเลิกกิจการ รายเดือน (มกราคม 2553 - กรกฎาคม 2556)

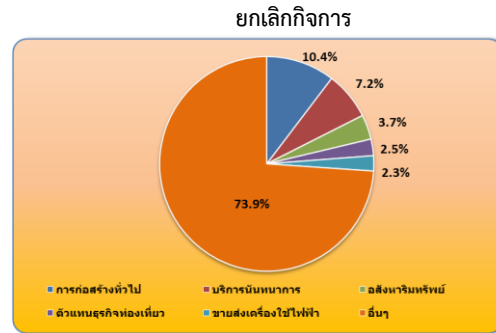
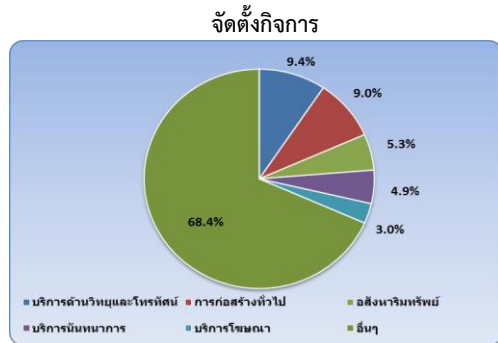


ที่มา : กรมพัฒนาธุรกิจการค้า  
ประมวลผลโดย สำนักงานส่งเสริมวิสาหกิจขนาดกลางและขนาดย่อม

## การจัดตั้งและยกเลิกกิจการ

## การจัดตั้งและสิ้นสภาพกิจการ รายเดือน (เดือนกรกฎาคม 2556)

จำนวนราย



ที่มา : กรมพัฒนาธุรกิจการค้า

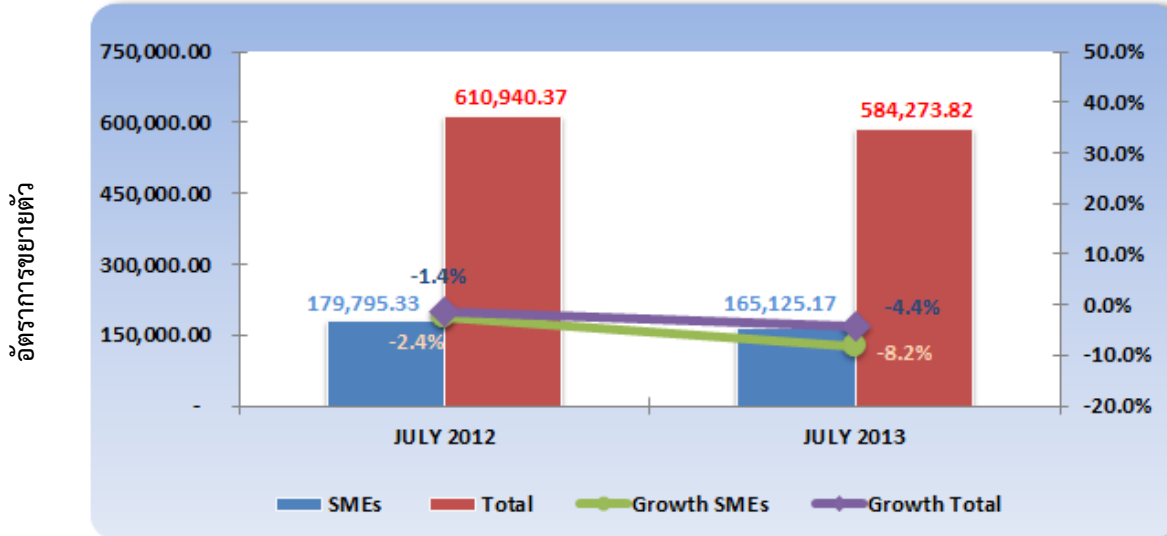
ประมวลผลโดย สำนักงานส่งเสริมวิสาหกิจขนาดกลางและขนาดย่อม

การจัดตั้งและยกเลิกกิจการเดือนกรกฎาคม 2556 มีกิจการที่จัดตั้งใหม่ในเดือนนี้จำนวน 6,403 ราย มีการยกเลิกกิจการจำนวน 1,400 ราย โดยกิจการใหม่ที่จัดตั้ง ส่วนใหญ่อยู่ในบริการด้านวิทย์และเทคโนโลยีร้อยละ 9.4 รองลงมาอยู่ในประเภทการค้าปลีกและค้าส่ง ร้อยละ 9.0 ส่วนการยกเลิกกิจการนั้น ส่วนใหญ่จะอยู่ในการก่อสร้างทั่วไป ร้อยละ 10.4 รองลงมาอยู่ในบริการอื่นทางการ ร้อยละ 7.2

การค้าระหว่างประเทศของประเทศ และวิสาหกิจขนาดกลางและขนาดย่อม

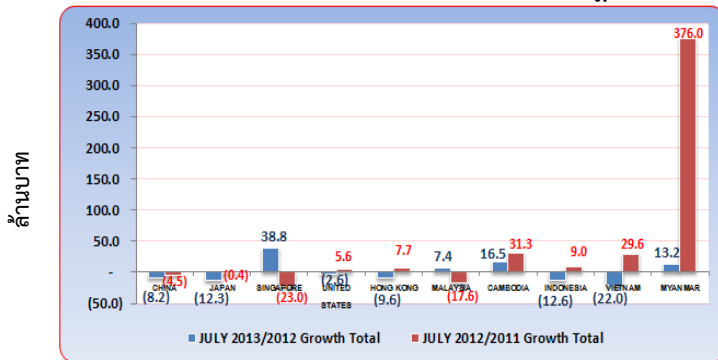
❖ การส่งออกของประเทศ

มูลค่าและอัตราการขยายตัวของการส่งออกของประเทศและ SMEs (เดือนกรกฎาคม 2556)



ที่มา : กรมศุลกากร ประมวลผลโดย สำนักงานส่งเสริมวิสาหกิจขนาดกลางและขนาดย่อม

อัตราการขยายตัวการส่งออกของประเทศ (เดือนกรกฎาคม 2556)



ที่มา : กรมศุลกากร  
ประมวลผลโดย สำนักงานส่งเสริมวิสาหกิจขนาดกลางและขนาดย่อม

ส่วนสินค้าส่งออกที่สำคัญของประเทศในเดือนกรกฎาคม 2556 ได้แก่ สินค้าในหมวดเครื่องจักร และคอมพิวเตอร์และอุปกรณ์ รองลงมา ได้แก่ หมวดอุปกรณ์ไฟฟ้าและส่วนประกอบ และหมวดยานยนต์และส่วนประกอบ เป็นต้น

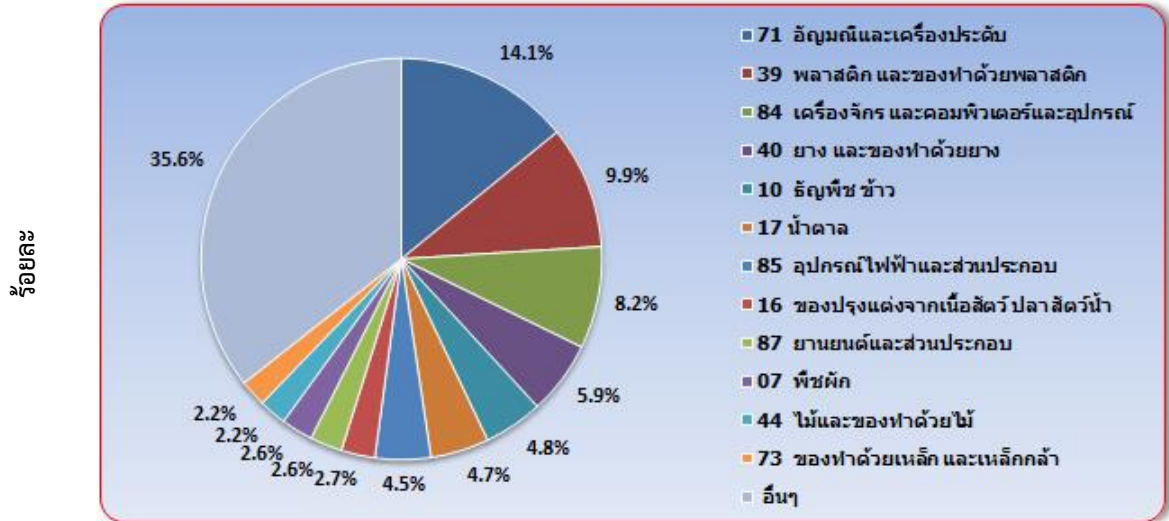
การส่งออกของประเทศเดือนกรกฎาคม 2556 มีมูลค่าการส่งออกอยู่ที่ 584,273.82 ล้านบาท หดตัวจากเดือนเดียวกันของปีก่อนร้อยละ 4.4 สำหรับปัจจัยที่มีผลต่อการส่งออกในเดือนที่ผ่านมาคือประเทศคู่ค้าอย่างสหรัฐ ญี่ปุ่น และสหภาพยุโรป(27) ยังคงหดตัวอย่างต่อเนื่อง อีกทั้งเศรษฐกิจโลกก็ยังคงชะลอตัวอย่างต่อเนื่องเช่นกัน

สำหรับประเทศคู่ค้าที่มีการขยายตัวสูงได้แก่ ประเทศสิงคโปร์ ซึ่งในเดือนนี้มีการขยายตัวร้อยละ 38.8 ส่วนประเทศในกลุ่มอาเซียนอื่นๆ ที่มีการขยายตัวสูง ได้แก่ กัมพูชา และพม่า ซึ่งในเดือนนี้มีการขยายตัวร้อยละ 16.5 และ 13.2 ตามลำดับ ส่วนประเทศจีน มีการหดตัวร้อยละ 8.2 ประเทศญี่ปุ่น มีการหดตัวร้อยละ 12.3 ส่วนประเทศสหรัฐอเมริกา การหดตัวร้อยละ 2.6

การค้าระหว่างประเทศของวิสาหกิจขนาดกลางและขนาดย่อม

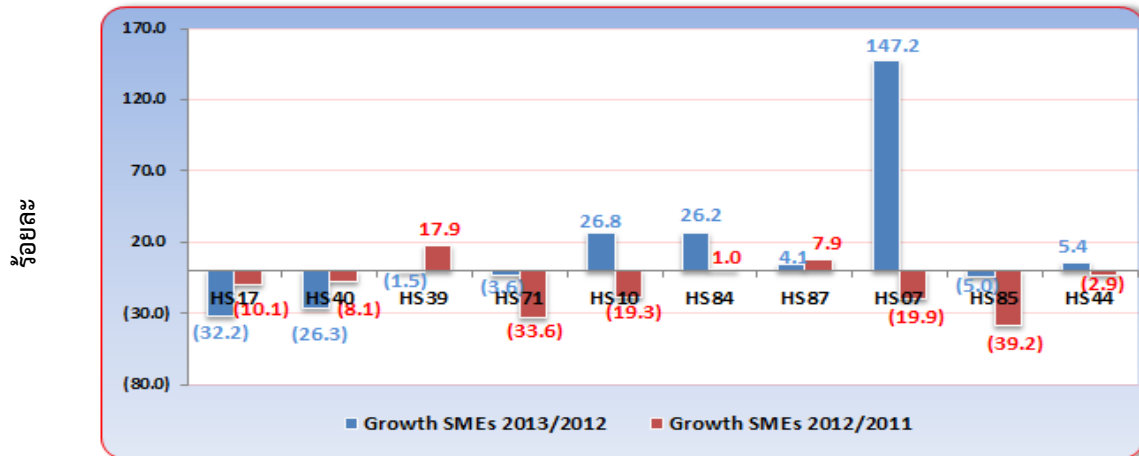
❖ การส่งออกของวิสาหกิจขนาดกลางและขนาดย่อม

สัดส่วนมูลค่าการส่งออกของวิสาหกิจขนาดกลางและขนาดย่อม จำแนกสินค้าสำคัญ (เดือนกรกฎาคม 2556)



ที่มา : กรมศุลกากร ประมวลผลโดย สำนักงานส่งเสริมวิสาหกิจขนาดกลางและขนาดย่อม

อัตราการขยายตัวของวิสาหกิจขนาดกลางและขนาดย่อม จำแนกตามหมวดสินค้าสำคัญ (เดือนกรกฎาคม 2556)

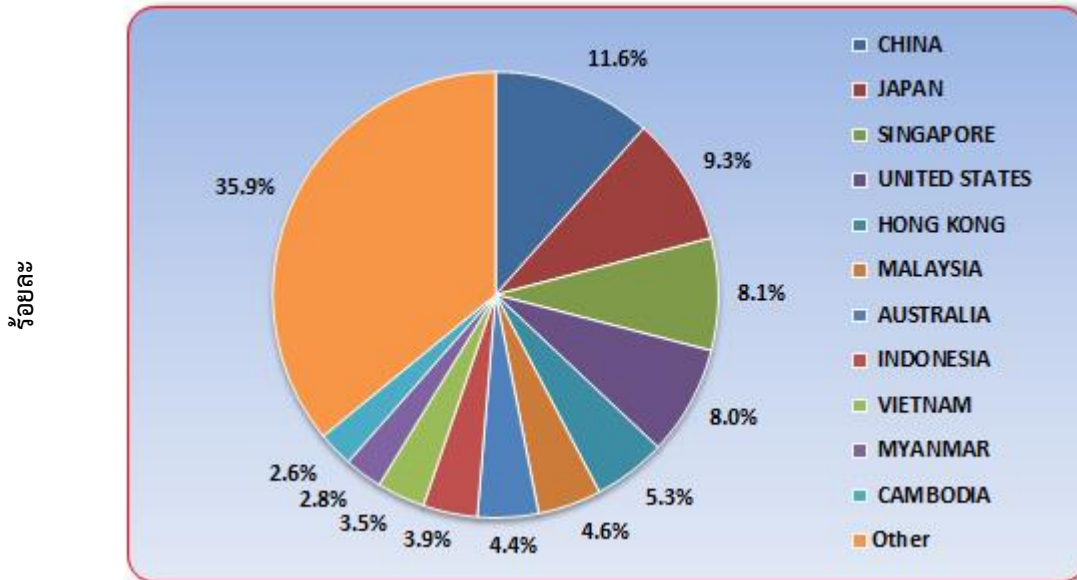


ที่มา : กรมศุลกากร ประมวลผลโดย สำนักงานส่งเสริมวิสาหกิจขนาดกลางและขนาดย่อม

สัดส่วนของการส่งออกของ SMEs เดือนกรกฎาคม 2556 จำแนกหมวดสินค้าสำคัญ พบว่า สินค้าที่มีสัดส่วนสูงที่สุดอยู่ในหมวดอัญมณี และเครื่องประดับ มีสัดส่วนร้อยละ 14.1 รองลงมาอยู่ในหมวดพลาสติก และของทำด้วยพลาสติก มีสัดส่วนร้อยละ 9.9 ส่วนหมวดยาง และของทำด้วยยาง มีสัดส่วนร้อยละ 5.9 นอกจากนี้ สินค้าอุตสาหกรรมเช่น เครื่องจักร และคอมพิวเตอร์และอุปกรณ์ มีสัดส่วนอยู่ที่ร้อยละ 8.2 ส่วนหมวดสินค้าสำคัญที่มีอัตราการขยายตัวสูงเมื่อเทียบกับเดือนเดียวกันของปีก่อน ได้แก่ หมวดพืชผัก ซึ่งมีอัตราการขยายตัวร้อยละ 147.2 รองลงมาคือ หมวดธัญพืช ข้าว และหมวดเครื่องจักร และคอมพิวเตอร์และอุปกรณ์ ขยายตัวร้อยละ 26.8 และ 26.2 ตามลำดับ

## การค้าระหว่างประเทศของวิสาหกิจขนาดกลางและขนาดย่อม

สัดส่วนการส่งออกของวิสาหกิจขนาดกลางและขนาดย่อม จำแนกตามประเทศคู่ค้า (เดือนกรกฎาคม 2556)



ที่มา : กรมศุลกากร ประมวลผลโดย สำนักงานส่งเสริมวิสาหกิจขนาดกลางและขนาดย่อม

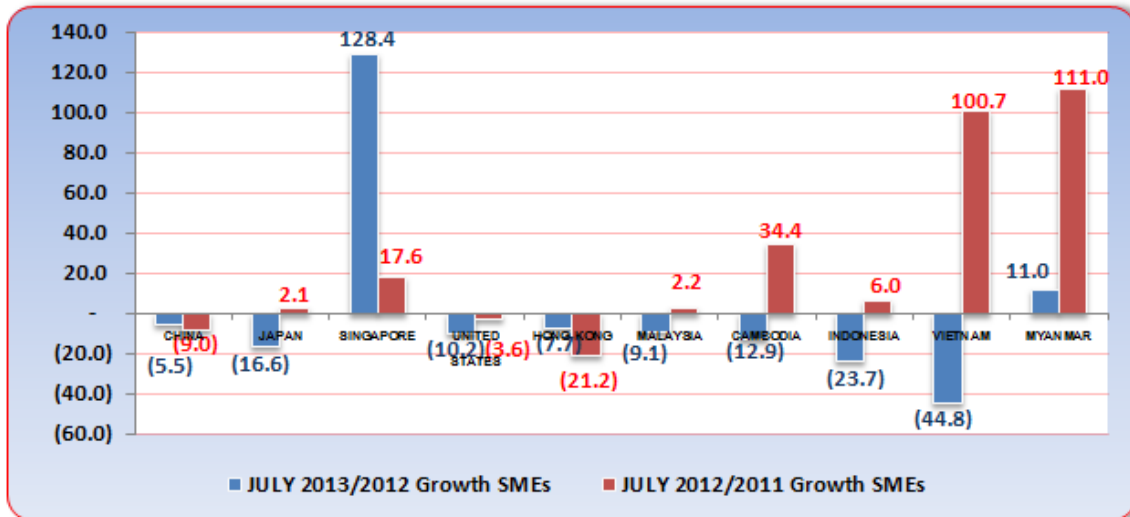
## ❖ การส่งออกของวิสาหกิจขนาดกลางและขนาดย่อม

การส่งออกของ SMEs เดือนกรกฎาคม 2556 จำแนกตามประเทศการส่งออก พบว่าสัดส่วนของการส่งออกไปยังประเทศจีน มีสัดส่วนสูงที่สุดคิดเป็นร้อยละ 11.6 รองลงมาได้แก่ประเทศญี่ปุ่น มีสัดส่วนร้อยละ 9.3 ส่วนประเทศสหรัฐอเมริกา มีสัดส่วนร้อยละ 8.0 นอกจากนั้น การค้าในประเทศอาเซียน เช่น มาเลเซีย เวียดนาม อินโดนีเซีย ฟิลิปปินส์ ก็ยังมีบทบาทสำคัญอย่างมากเช่นเดียวกัน โดยที่ประเทศสิงคโปร์ มีสัดส่วนในการส่งออกสูงสุดในกลุ่มประเทศอาเซียน คิดเป็นร้อยละ 8.1 รองลงมาคือประเทศมาเลเซีย มีสัดส่วนร้อยละ 4.6

## การค้าระหว่างประเทศของวิสาหกิจขนาดกลางและขนาดย่อม

## ❖ การส่งออกของวิสาหกิจขนาดกลางและขนาดย่อม

อัตราการขยายตัวจำแนกประเทศที่สำคัญ (เดือนกรกฎาคม 2556)



ที่มา : กรมศุลกากร

ประมวลผลโดย สำนักงานส่งเสริมวิสาหกิจขนาดกลางและขนาดย่อม

การส่งออกของ SMEs จำแนกประเทศคู่ค้าที่สำคัญ พบว่ามีมูลค่าการส่งออกหดตัวลง โดยในเดือนกรกฎาคม 2556 ประเทศจีน มีมูลค่าการส่งออกหดตัวจากเดือนเดียวกันของปีก่อนร้อยละ 5.5 ประเทศสหรัฐอเมริกา มีมูลค่าการส่งออกหดตัวลงจากปีก่อนร้อยละ 10.2 ส่วนประเทศญี่ปุ่น มีมูลค่าการส่งออกหดตัวจากเดือนเดียวกันของปีก่อนร้อยละ 16.6 และเมื่อพิจารณาในประเทศในโซนเอเชีย โดยเฉพาะกลุ่ม CLMV มีเพียงประเทศสิงคโปร์ และพม่า ที่มีมูลค่าการส่งออกขยายตัวสูงขึ้นจากปีที่ผ่านมา ร้อยละ 128.4 และ 11.0 ตามลำดับ สาเหตุที่การส่งออกหดตัวลงในขณะนี้ เนื่องจากเศรษฐกิจโลกอยู่ในภาวะชะลอตัวในครึ่งแรกของปี 2556 เนื่องจากยูโรโซน อีกทั้งจีนและญี่ปุ่นต่างประสบภาวะเศรษฐกิจถดถอย ขณะที่สหรัฐฯ ยังมีปัญหาความไม่แน่นอนเกี่ยวกับนโยบายการคลัง

การส่งออกของ SMEs รายประเทศ พบว่า ประเทศญี่ปุ่นที่มีมูลค่าการส่งออกหดตัวสูงถึงร้อยละ 16.6 จากเดือนเดียวกันของปีก่อน โดยหมวดสินค้าสำคัญที่มีการขยายตัวสูง ได้แก่ หมวดของปรุงแต่งจากเนื้อสัตว์ รองลงมาคือ หมวดเครื่องแต่งกาย และหมวดเครื่องจักร และคอมพิวเตอร์และอุปกรณ์ ตามลำดับ ส่วนสภาวะการส่งออกในตลาดสหรัฐอเมริกา มีมูลค่าการส่งออกหดตัวร้อยละ 10.2 เมื่อเทียบกับเดือนเดียวกันของปีก่อน โดยหมวดสินค้าสำคัญที่มีการขยายตัวสูง ได้แก่ หมวดอุปกรณ์ไฟฟ้าและส่วนประกอบ รองลงมาคือ หมวดพลาสติก และของทำด้วยพลาสติก และหมวดอัญมณี และเครื่องประดับ ตามลำดับ ส่วนสภาวะการส่งออกในตลาดจีน พบว่า มูลค่าการส่งออกมีการหดตัวลงร้อยละ 5.5 โดยสินค้าสำคัญที่มีการขยายตัวอยู่ในหมวดพืชผัก รองลงมาคือ หมวดเครื่องจักร และคอมพิวเตอร์และอุปกรณ์ และหมวดไม้และของทำด้วยไม้ ตามลำดับ