

## รายงานสถานการณ์วิสาหกิจขนาดกลางและขนาดย่อม ประจำเดือนกันยายน 2554

### บทสรุปผู้บริหาร

**ภาวะเศรษฐกิจวิสาหกิจขนาดกลางและขนาดย่อม** ด้านธุรกิจภาคการค้าและบริการ โดยดัชนีความเชื่อมั่นภาคการค้าและบริการ เดือนสิงหาคม 2554 พบว่า มีค่าดัชนี 52.0 ปรับตัวเพิ่มขึ้นจาก 48.9 ในเดือนก่อน โดยองค์ประกอบด้านกำไร ต้นทุนและยอดจำหน่ายปรับตัวเพิ่มขึ้น สาเหตุเนื่องมาจากการที่รัฐบาลเร่งเดินหน้าขับเคลื่อนนโยบายต่างๆ เช่น ลดค่าครองชีพและเพิ่มรายได้ให้กับภาคประชาชน การคืนภาษีสำหรับผู้ซื้อบ้านหลังแรกราคาไม่เกิน 5 ล้านบาท และคืนภาษีให้กับผู้ซื้อรถยนต์คันแรกที่ราคาไม่เกิน 1 ล้านบาท ส่งผลทางด้านจิตวิทยาทางบวกต่อประชาชนและเป็นการกระตุ้นการใช้จ่ายของประชาชนส่งผลให้ความเชื่อมั่นปรับตัวเพิ่มขึ้นในระดับสูง

เมื่อเปรียบเทียบดัชนีความเชื่อมั่น 4 ภาคธุรกิจ ระหว่าง ดัชนีความเชื่อมั่นผู้ประกอบการภาคการค้าและบริการ (TSSI) ดัชนีความเชื่อมั่นภาคอุตสาหกรรม (TISI) ดัชนีความเชื่อมั่นทางธุรกิจ (BSI) และดัชนีความเชื่อมั่นผู้บริโภค (CCI) พบว่า ดัชนี TSSI BSI ปรับตัวเพิ่มขึ้น ส่วนดัชนี TISI CCI ปรับตัวลดลงจากเดือนก่อน เนื่องจากสถานการณ์เศรษฐกิจภาพรวมยังคงมีการปรับตัวดีขึ้นชัดเจนอย่างต่อเนื่อง อีกทั้งประชาชนมีความสถานการณ์การเมืองที่คลี่คลายรัฐบาลเร่งเดินหน้าขับเคลื่อนนโยบายลดค่าครองชีพและเพิ่มรายได้ให้กับภาคประชาชน และระดับราคาน้ำมันที่ปรับตัวลดลง

ส่วนภาคอุตสาหกรรม ดัชนีผลผลิตอุตสาหกรรมมีค่าดัชนี (มูลค่าเพิ่ม) เดือนสิงหาคม 2554 อยู่ที่ 90.36 ปรับตัวลดลงเมื่อเทียบกับเดือนเดียวกันของปีก่อน ร้อยละ 5.1 ส่วนอัตราการใช้จ่ายกำลังการผลิตมีค่าดัชนีอยู่ที่ 47.94 ลดลงจากช่วงเดียวกันของปีก่อน ร้อยละ 3.7

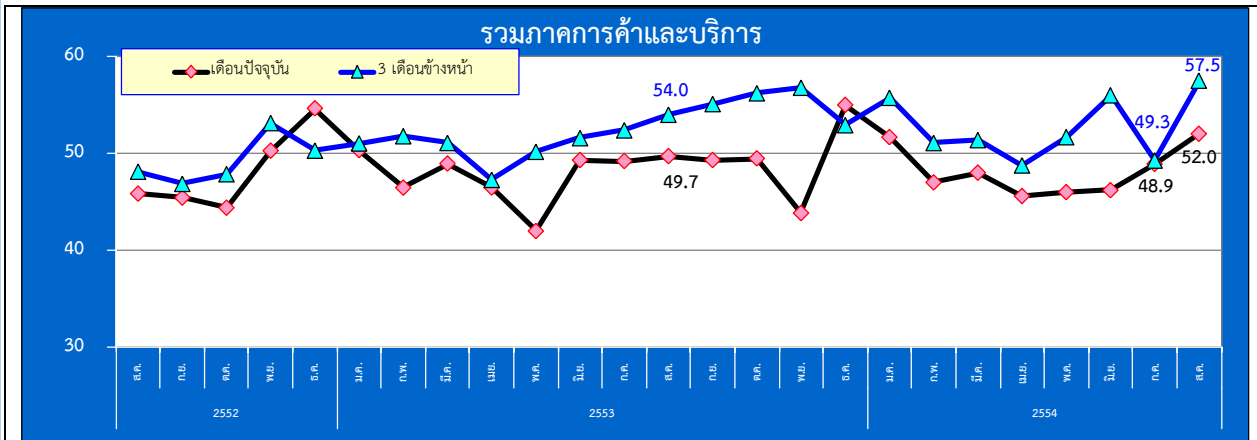
การจัดตั้งและสิ้นสภาพกิจการเดือนสิงหาคม 2554 พบว่า ในส่วนการจัดตั้งกิจการใหม่จำนวน 5,014 ราย เพิ่มขึ้นจากเดือนเดียวกันของปีก่อนถึงร้อยละ 12.8 ส่วนการยกเลิกกิจการมีจำนวน 1,204 ราย เพิ่มขึ้นจากเดือนเดียวกันของปีก่อนสูงถึงร้อยละ 149.8

เมื่อพิจารณาด้านการส่งออกเดือนสิงหาคม 2554 พบว่า SMEs มีมูลค่าการส่งออก 172,978.95 ล้านบาท ขยายตัวเพิ่มขึ้นถึงร้อยละ 29.7 เมื่อเทียบกับเดือนเดียวกันของปีก่อน แต่หดตัวลงร้อยละ 6.4 เมื่อเทียบกับเดือนก่อนหน้า โดยสินค้าสำคัญที่มีการขยายตัวของการส่งออกสูง ได้แก่ หมวดน้ำตาล รองลงมาคือ หมวดหนังสือ และสิ่งพิมพ์ และเคมีภัณฑ์อินทรีย์ เป็นต้น ส่วนตลาดที่มีการขยายตัวการส่งออกสูง ได้แก่ ฮองกง อินโดนีเซีย และจีน ตามลำดับ

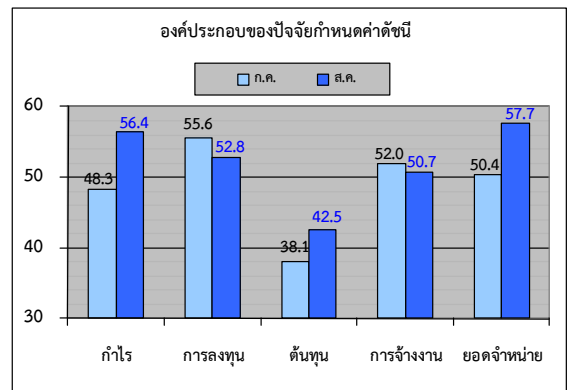


ดัชนีความเชื่อมั่นผู้ประกอบการค้าและบริการรายเดือน (TSSI)

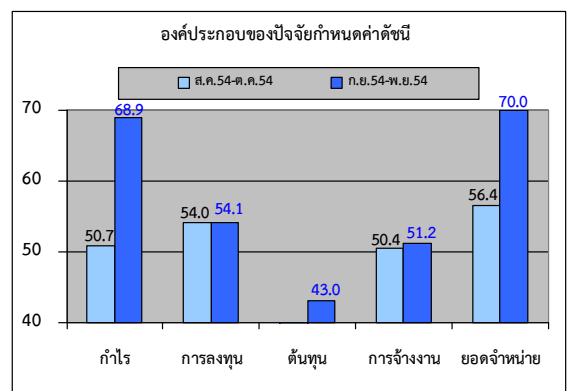
❖ ความเชื่อมั่น TSSI (SMEs) ประจำเดือนสิงหาคม ปี 2554



❖ ดัชนี TSSI SMEs ภาคการค้าและบริการ เดือนสิงหาคม 2554 เท่ากับ 52.0 ปรับตัวเพิ่มขึ้นจาก 48.9 ในเดือนก่อน โดยองค์ประกอบด้านกำไร ต้นทุนและยอดจำหน่ายปรับตัวเพิ่มขึ้น สาเหตุเนื่องมาจากการที่รัฐบาลเร่งเดินหน้าขับเคลื่อนนโยบาย ไม่ว่าจะเป็นการชะลอการเก็บเงินเข้ากองทุนน้ำมัน การคืนภาษีสำหรับผู้ซื้อบ้านหลังแรกราคาไม่เกิน 5 ล้านบาท และคืนภาษีให้กับผู้ที่ซื้อรถยนต์คันแรกที่ราคาไม่เกิน 1 ล้านบาทและเครื่องยนต์ไม่เกิน 1,500 ซีซี ส่งผลทางด้านจิตวิทยาทางบวกต่อประชาชนและเป็นการกระตุ้นการใช้จ่ายของประชาชนส่งผลให้ความเชื่อมั่นปรับตัวเพิ่มขึ้นในระดับสูง

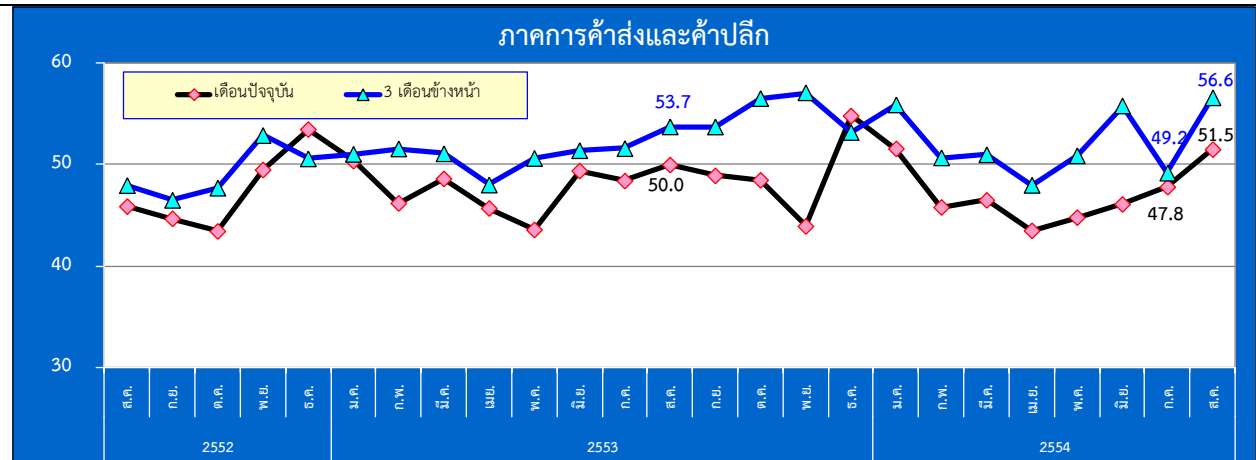


❖ ดัชนีคาดการณ์ 3 เดือนปรับตัวเพิ่มขึ้นจากเดือนก่อนที่ระดับ 49.3 มาอยู่ 57.5 โดยเป็นการปรับตัวเพิ่มขึ้นของทุกองค์ประกอบ โดยเฉพาะด้านยอดจำหน่าย ต้นทุน และกำไร เป็นหลัก

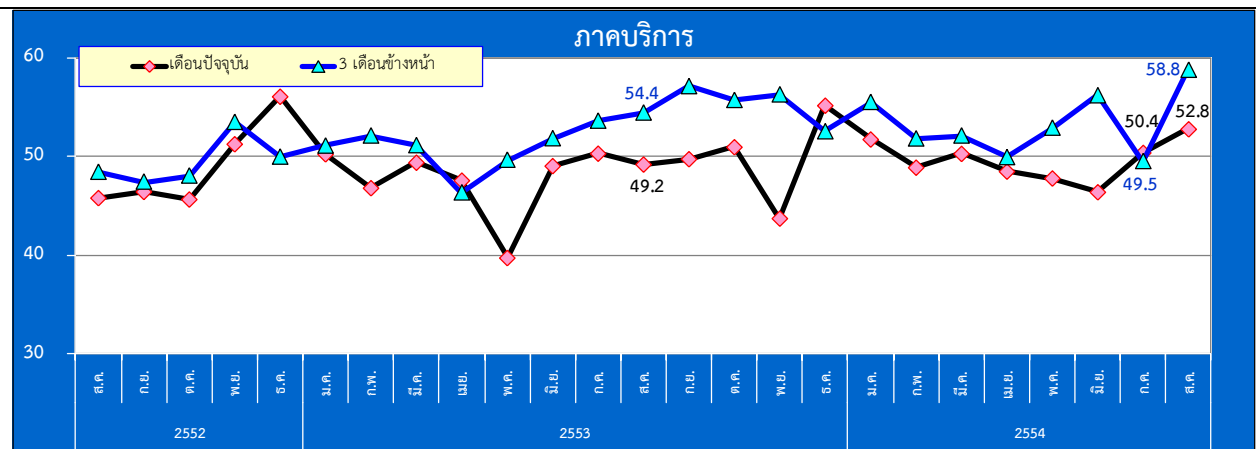


ดัชนีความเชื่อมั่นผู้ประกอบการภาคการค้าและบริการรายเดือน (TSSI)

❖ ความเชื่อมั่น TSSI (SMEs) ประจำเดือนสิงหาคม 2554



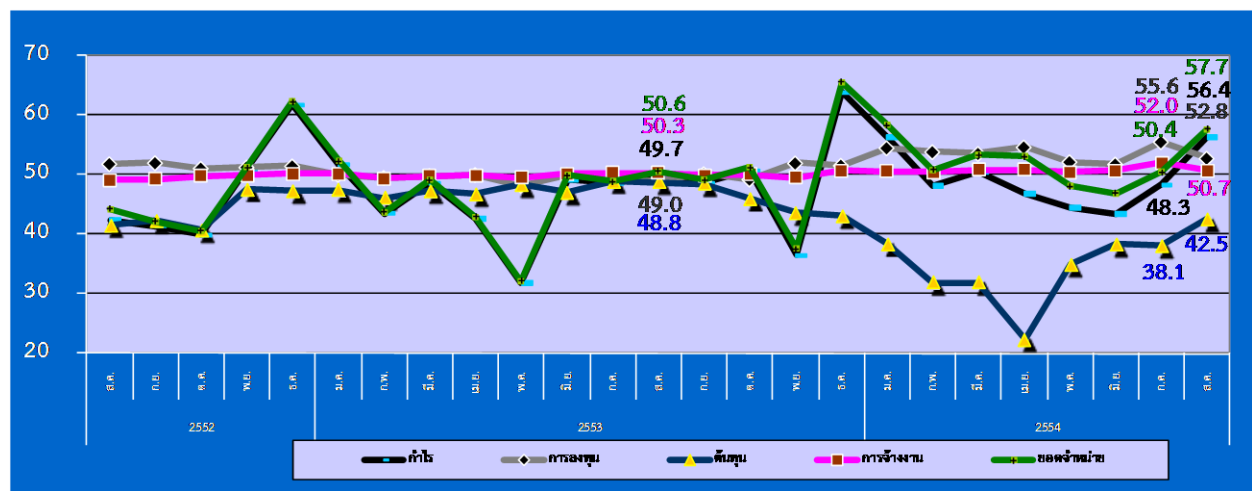
ดัชนี TSSI SMEs ภาคการค้าส่งและค้าปลีก เดือนสิงหาคม 2554 เท่ากับ 56.6 ปรับตัวเพิ่มขึ้นจาก 49.2 ในเดือนก่อน โดยเฉพาะองค์ประกอบด้านกำไร ต้นทุน และยอดจำหน่าย ในส่วนภาคการค้าส่ง เดือนสิงหาคม 2554 อยู่ในระดับเพิ่มขึ้น เท่ากับ 57.1 จากระดับ 48.8 ในเดือนก่อน สาขาที่ปรับตัวเพิ่มขึ้นสูงได้แก่ ค้าส่งวัสดุก่อสร้าง สำหรับภาคการค้าปลีก เดือนสิงหาคม 2554 เท่ากับ 51.5 เพิ่มขึ้นจาก 47.5 ในสาขาค้าปลีกสถานีบริการน้ำมัน



ดัชนี TSSI SMEs ภาคบริการ สิงหาคม 2554 เท่ากับ 52.8ปรับตัวเพิ่มขึ้นจาก 50.4 ในเดือนก่อน โดยเฉพาะด้านกำไร ต้นทุน และยอดจำหน่าย และเมื่อเปรียบเทียบกับปีก่อนอยู่ในระดับที่สูงกว่า (54.4) สาขารูรกิจที่เพิ่มขึ้นสูง ได้แก่ กิจการด้านการขนส่ง เนื่องจากสถานการณ์ความรุนแรงทางการเมืองคลี่คลายภายหลังการเลือกตั้ง ผู้ประกอบการมีความหวังว่ารัฐบาลใหม่จะมีนโยบายกระตุ้นเศรษฐกิจในรูปแบบต่างๆ เพิ่มมากขึ้น อีกทั้งระดับราคาน้ำมันในเดือนสิงหาคมมีการปรับตัวลดลงจากการที่คณะกรรมการบริหารนโยบายพลังงานมีมติให้ชะลอการเก็บเงินเข้ากองทุนน้ำมันเชื้อเพลิง

ดัชนีความเชื่อมั่นผู้ประกอบการภาคการค้าและบริการรายเดือน (TSSI)

❖ ความเชื่อมั่น TSSI (SMEs) แยกตามองค์ประกอบธุรกิจปี (สิงหาคม 2552 – สิงหาคม 2554)

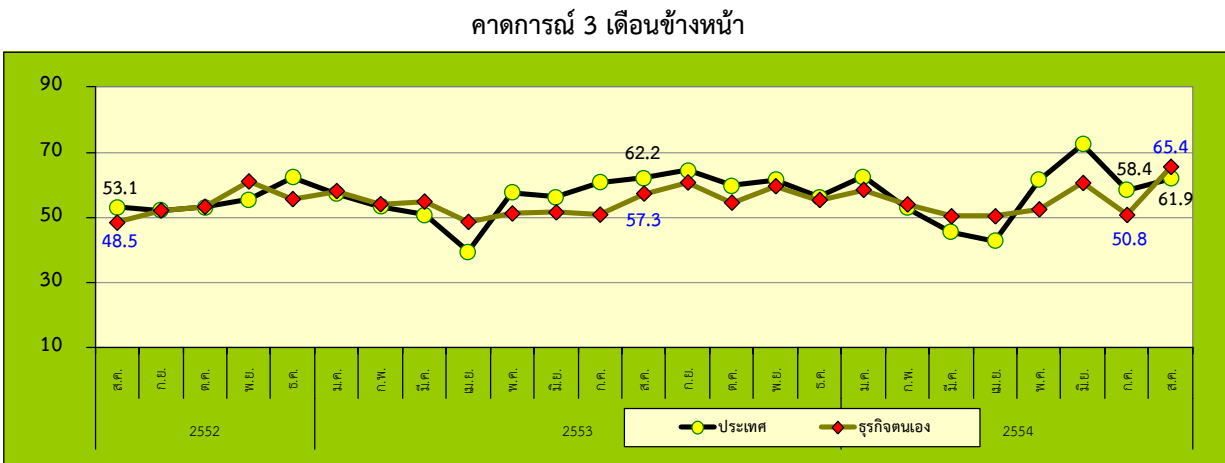
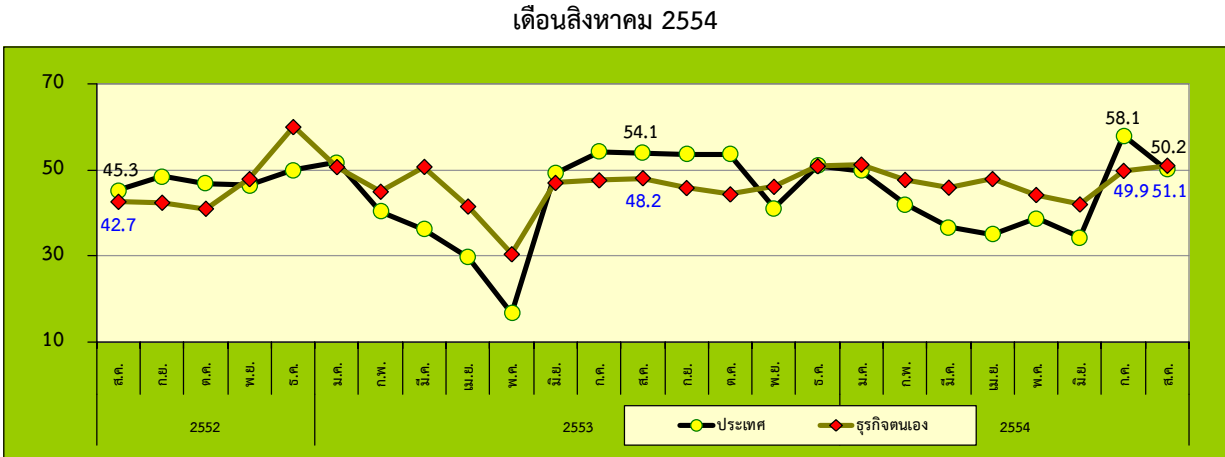


- ❖ องค์ประกอบของดัชนีที่ปรับตัวเพิ่มขึ้น ได้แก่ ดัชนีด้านกำไร ต้นทุนและยอดจำหน่าย โดยค่าดัชนีที่ปรับเพิ่มขึ้นจากเดือนสิงหาคม 2554 อยู่ที่ระดับ 56.4 42.5 และ 57.7 ตามลำดับ
- ❖ องค์ประกอบของดัชนีที่ปรับตัวลดลงได้แก่ ดัชนีด้านการลงทุน การจ้างงาน โดยค่าดัชนีอยู่ที่ระดับ 52.8 และ 51.2 ตามลำดับ แต่ค่าดัชนีที่ลดลงดังกล่าวยังคงอยู่ในระดับสูงกว่าค่าฐานที่ 50

ที่มา : รายงานดัชนีความเชื่อมั่นผู้ประกอบการภาคการค้าและบริการ เดือนสิงหาคม 2554

ดัชนีความเชื่อมั่นผู้ประกอบการภาคการค้าและบริการรายเดือน (TSSI)

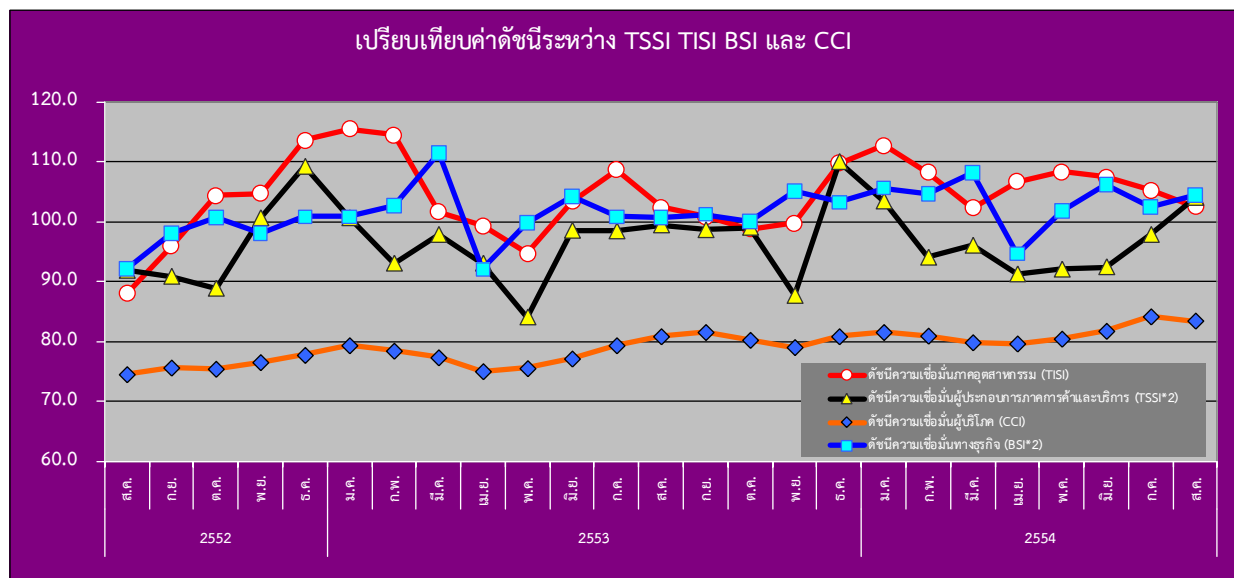
❖ ความเชื่อมั่นต่อภาวะเศรษฐกิจประเทศและธุรกิจตนเองของ SMEs



❖ ค่าดัชนีดัชนีความเชื่อมั่นของผู้ประกอบการ SMEs ภาคการค้าและบริการต่อภาวะเศรษฐกิจของประเทศในเดือนปัจจุบันปรับตัวลดลงอยู่ที่ระดับ 50.2 จากระดับ 58.1 ขณะที่ต่อธุรกิจตนเองในเดือนปัจจุบันปรับตัวเพิ่มขึ้นที่ระดับ 51.1 จากระดับ 49.9 สำหรับค่าดัชนีคาดการณ์ 3 เดือนข้างหน้าดัชนีความเชื่อมั่นทั้งต่อภาวะเศรษฐกิจของประเทศและต่อธุรกิจตนเองปรับตัวในทิศทางที่เพิ่มขึ้น อยู่ที่ระดับ 61.9 และ 65.4 เพิ่มขึ้นจาก 58.4 และ 50.8 ตามลำดับ พิจารณาได้ว่าผู้ประกอบการวิสาหกิจขนาดกลางและขนาดย่อมภาคการค้าและบริการมีความเชื่อมั่นต่อเศรษฐกิจของประเทศและต่อธุรกิจตนเองคาดการณ์ 3 เดือนข้างหน้าเพิ่มขึ้น

## ดัชนีความเชื่อมั่นผู้ประกอบการภาคการค้าและบริการรายเดือน (TSSI)

## ❖ เปรียบเทียบดัชนีความเชื่อมั่น 4 ภาคธุรกิจระหว่าง TSSI, TISI, BSI และ CCI รายเดือน



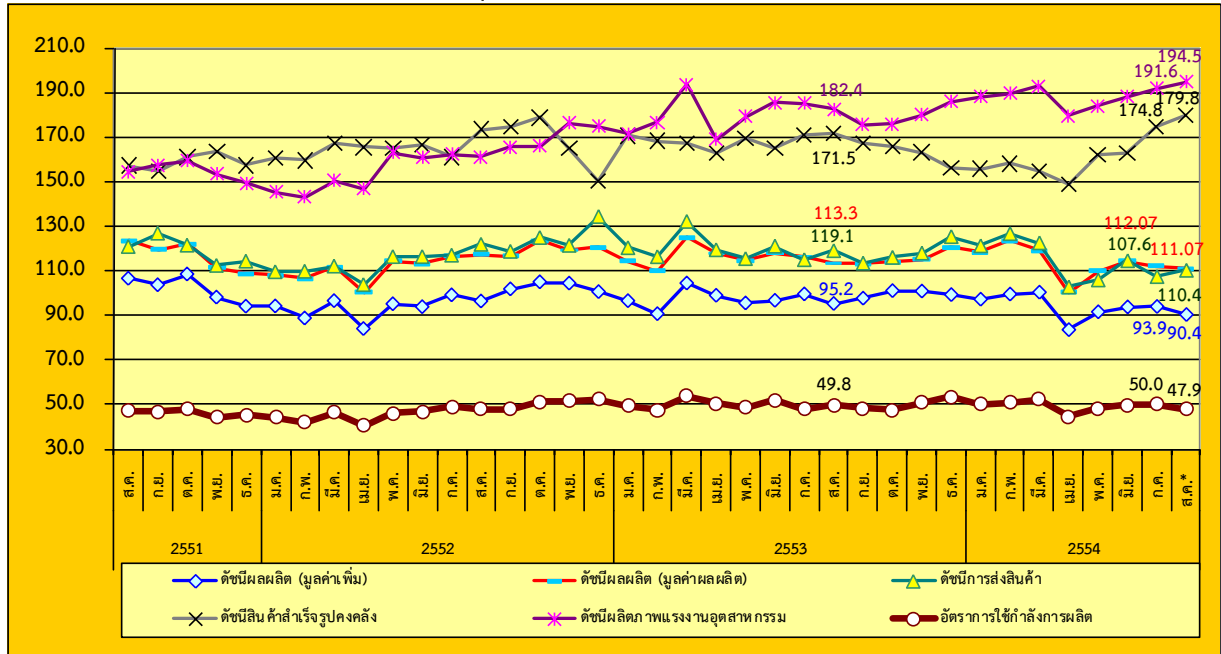
หมายเหตุ : ค่าดัชนี TSSI และ BSI ได้ทำการคำนวณปรับฐาน 100

- ❖ ค่าดัชนีความเชื่อมั่นในภาพรวมของดัชนีทั้ง 4 ภาคธุรกิจ ได้แก่ TSSI BSI ปรับตัวเพิ่มขึ้น ส่วน TISI CCI ปรับตัวลดลงจากเดือนก่อน โดยค่าดัชนีทั้ง 4 ภาคธุรกิจในเดือนสิงหาคม 2554 อยู่ที่ระดับ 104.0 104.4 102.5 และ 83.4 ตามลำดับ
- ❖ ดัชนี TSSI ปรับตัวเพิ่มขึ้นในเดือนสิงหาคม 54 ปรับตัวเพิ่มขึ้นโดยปัจจัยที่มีผลกระทบด้านบวกได้แก่ สถานการณ์การเมืองที่คลี่คลายรัฐบาลเร่งเดินหน้าขับเคลื่อนนโยบายลดค่าครองชีพและเพิ่มรายได้ให้กับภาคประชาชน และระดับราคาน้ำมันที่ปรับตัวลดลง
- ❖ ดัชนี BSI ปรับตัวเพิ่มขึ้น สะท้อนมุมมองของผู้ประกอบการต่อภาวะธุรกิจที่เพิ่มขึ้นจากเดือนก่อน โดยองค์ประกอบปรับเพิ่มขึ้นทุกองค์ประกอบยกเว้นด้านต้นทุนยังอยู่ต่ำกว่าระดับ 50 ต่อเนื่องมาโดยตลอด สะท้อนแรงกดดันด้านต้นทุนที่ยังมีอยู่สอดคล้องกับค่าแรงและราคาวัตถุดิบที่มีแนวโน้มเพิ่มสูงขึ้น
- ❖ ดัชนี CCI ปรับตัวลดลง เป็นครั้งแรกในรอบ 4 เดือนนับตั้งแต่เดือนพฤษภาคม 2554 เป็นต้นมา แม้ว่ารัฐบาลได้ปรับลดราคาน้ำมันดีเซลและเบนซินเพื่อลดค่าครองชีพเนื่องจากผลกระทบจากภาวะน้ำท่วมในหลายพื้นที่ของประเทศ ความไม่มั่นใจในความผันผวนของเศรษฐกิจโลกที่จะมีผลกระทบต่อเศรษฐกิจไทย และความไม่มั่นใจในการขับเคลื่อนนโยบายของรัฐบาลในการเพิ่มรายได้ให้กับประชาชนให้เห็นเป็นรูปธรรม
- ❖ ดัชนี TISI ปรับตัวลดลง จากองค์ประกอบของดัชนีด้านยอดคำสั่งซื้อโดยรวม ยอดขายโดยรวม ปริมาณการผลิต ผลประกอบการ ปัจจัยที่ส่งผลต่อการปรับลดลงของค่าดัชนี ได้แก่ ความกังวลต่อต้นทุนการผลิต อัตราดอกเบี้ยที่ปรับตัวสูงขึ้นอย่างต่อเนื่อง การแข็งค่าของเงินบาทส่งผลกระทบต่อภาคการส่งออก ภาวะน้ำท่วมในหลายพื้นที่ ตลอดจนความผันผวนของเศรษฐกิจโลก

ดัชนีผลผลิตอุตสาหกรรม SMEs รายเดือน

❖ ดัชนีผลผลิตอุตสาหกรรม SMEs รายเดือน (ณ เดือนสิงหาคม 2554)

ดัชนีผลผลิตอุตสาหกรรม SMEs เดือนสิงหาคม 2554



ที่มา : สำนักงานเศรษฐกิจอุตสาหกรรม

ประมวลโดย : สำนักงานส่งเสริมวิสาหกิจขนาดกลางและขนาดย่อม

หมายเหตุ : (\*) เป็นดัชนีรวมเบื้องต้นของ 33 อุตสาหกรรม

	เดือนสิงหาคม 2554		
	ดัชนี (*)	อัตราการเปลี่ยนแปลงเมื่อเทียบกับเดือนก่อน (%)	อัตราการเปลี่ยนแปลงเมื่อเทียบกับเดือนเดียวกันของปีก่อน (%)
ดัชนีผลผลิต (มูลค่าเพิ่ม)	90.36	-3.79	-5.12
ดัชนีผลผลิต (มูลค่าผลผลิต)	111.07	-0.90	-2.01
ดัชนีการส่งออกสินค้า	110.39	2.58	-7.28
ดัชนีสินค้าสำเร็จรูปคงคลัง	179.79	2.87	4.85
ดัชนีอัตราส่วนสินค้าสำเร็จรูปคงคลัง	308.50	-13.15	43.71
ดัชนีแรงงานในภาคอุตสาหกรรม	56.15	0.90	-0.33
ดัชนีผลิตภาพแรงงานอุตสาหกรรม	194.52	1.54	6.64
อัตราการใช้จ่ายการลงทุน	47.94		

ดัชนีผลผลิตอุตสาหกรรม (มูลค่าเพิ่ม) SMEs เดือนสิงหาคม 2554 อยู่ที่ระดับ 90.36 ลดลงร้อยละ 3.79

ดัชนีในเดือนสิงหาคม 2554 เมื่อเทียบกับเดือนก่อนพบว่า ดัชนีการส่งออกสินค้า ดัชนีสินค้าสำเร็จรูปคงคลัง ดัชนีแรงงานในภาคอุตสาหกรรม และดัชนีผลิตภาพแรงงานอุตสาหกรรมเพิ่มขึ้น แต่ดัชนีผลผลิตอุตสาหกรรม (มูลค่าเพิ่ม) และดัชนีอัตราส่วนสินค้าสำเร็จรูปลดลง

ที่มา : สำนักงานเศรษฐกิจอุตสาหกรรม

ประมวลโดย : สำนักงานส่งเสริมวิสาหกิจขนาดกลางและขนาดย่อม

หมายเหตุ : (\*) เป็นดัชนีรวมเบื้องต้นของ 33 อุตสาหกรรม

## ดัชนีผลผลิตอุตสาหกรรม SMEs รายเดือน

## ❖ ดัชนีผลผลิตอุตสาหกรรม SMEs เฉลี่ย ระหว่างเดือนมกราคม – สิงหาคม 2554 (ณ เดือนสิงหาคม 2554)

ดัชนีผลผลิตอุตสาหกรรม SMEs เฉลี่ย เทียบกับช่วงเดียวกันของปีก่อน

	ปี 2553 (ม.ค.-ส.ค.)	ปี 2554* (ม.ค.-ส.ค.)	อัตราการ เปลี่ยนแปลง
ดัชนีผลผลิต (มูลค่าเพิ่ม)	97.14	93.75	-3.49
ดัชนีผลผลิต (มูลค่าผลผลิต)	116.15	113.53	-2.26
ดัชนีการส่งสินค้า	119.87	114.01	-4.89
ดัชนีสินค้าสำเร็จรูปคงคลัง	168.18	162.03	-3.66
ดัชนีอัตราส่วนสินค้าสำเร็จรูปคงคลัง	229.70	263.20	14.58
ดัชนีแรงงานในภาคอุตสาหกรรม	55.70	55.66	-0.07
ดัชนีผลิตภาพแรงงานอุตสาหกรรม	180.34	188.52	4.53
อัตราการใช้กำลังการผลิต	49.90	49.25	-1.30

ดัชนีผลผลิตอุตสาหกรรม SMEs (มูลค่าเพิ่ม) เฉลี่ยปี 2554 (ม.ค. – ส.ค.) อยู่ที่ระดับ 93.75 ลดลงร้อยละ 3.49 จากค่าเฉลี่ยปี 2553 (ม.ค. – ส.ค.) ที่อยู่ที่ระดับ 97.14 ส่วนอัตราการใช้กำลังการผลิต ค่าเฉลี่ยปี 2554 อยู่ที่ระดับ 49.25 ลดลงร้อยละ 1.30 จากค่าเฉลี่ยปี 2553 อยู่ที่ระดับ 49.90

ที่มา : สำนักงานเศรษฐกิจอุตสาหกรรม

ประมวลโดย : สำนักงานส่งเสริมวิสาหกิจขนาดกลางและขนาดย่อม

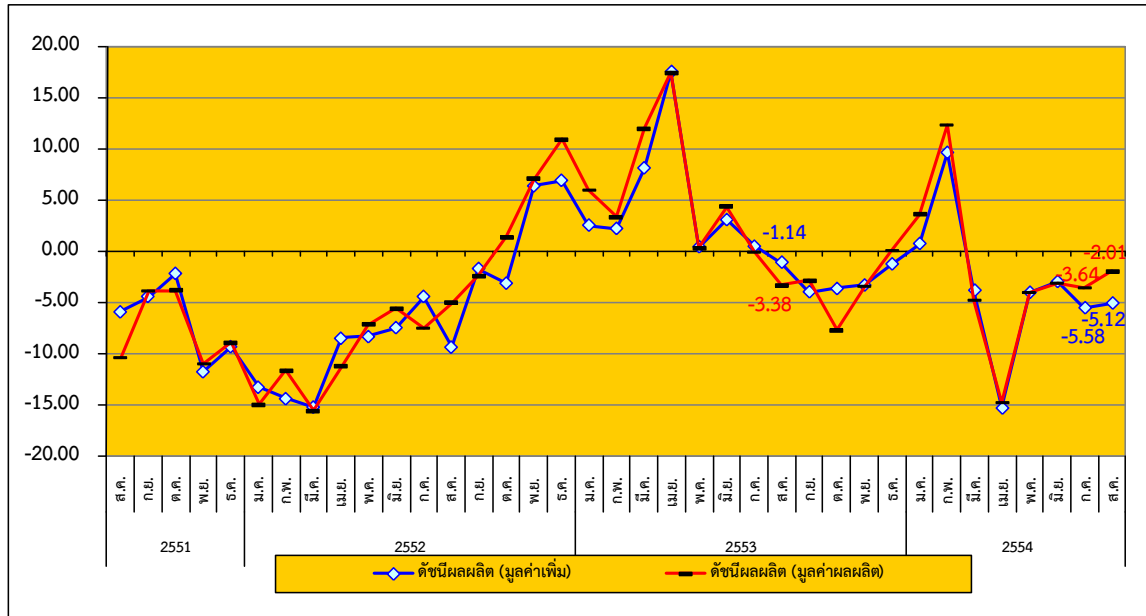
หมายเหตุ : (\*) เป็นดัชนีรวมเบื้องต้นของ 33 อุตสาหกรรม



## ดัชนีผลผลิตอุตสาหกรรม SMEs รายเดือน

## ❖ ดัชนีผลผลิตอุตสาหกรรม SMEs รายเดือน (ณ เดือนสิงหาคม 2554)

## อัตราการขยายตัวของดัชนีผลผลิตอุตสาหกรรม SMEs (ณ เดือนสิงหาคม 2554) Y-O-Y



ที่มา : สำนักงานเศรษฐกิจอุตสาหกรรม

ประมวลโดย : สำนักงานส่งเสริมวิสาหกิจขนาดกลางและขนาดย่อม

อัตราการขยายตัวของดัชนีผลผลิตถ่วงน้ำหนัก (มูลค่าเพิ่ม) และอัตราการขยายตัวของดัชนีผลผลิตถ่วงน้ำหนัก (มูลค่าผลผลิต) ระหว่าง สิงหาคม 2551 – สิงหาคม 2554 มีแนวโน้มการปรับตัวที่ลดลง และขยายตัวลดลงเมื่อเทียบกับช่วงเดียวกันของปีก่อน

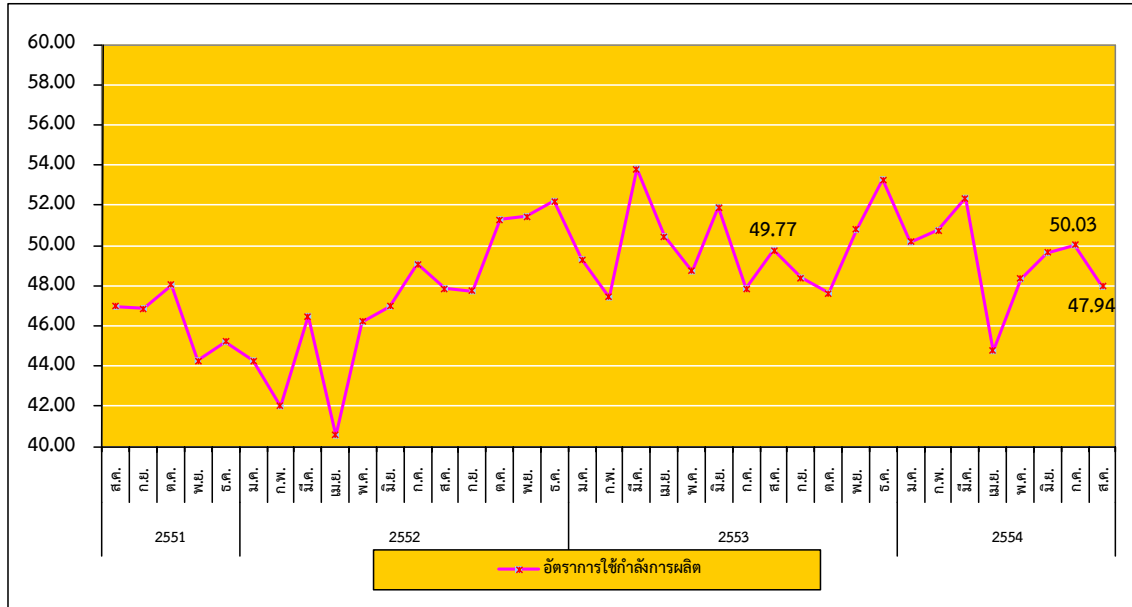
อัตราการขยายตัวของดัชนีผลผลิตถ่วงน้ำหนัก (มูลค่าเพิ่ม) ในเดือนสิงหาคม 2554 ลดลง เมื่อเทียบกับเดือนเดียวกันของปีที่แล้วร้อยละ 5.12 สำหรับอัตราการขยายตัวของดัชนีผลผลิตถ่วงน้ำหนัก (มูลค่าผลผลิต) ในเดือนสิงหาคม 2554 เพิ่มขึ้นเท่ากับร้อยละ 2.01 แสดงให้เห็นว่า การขยายตัวของดัชนีผลผลิตอุตสาหกรรม SMEs มีการเติบโตที่ลดลง เมื่อเทียบกับช่วงเดียวกันของปีก่อน แต่เมื่อเทียบกับเดือนก่อนมีการขยายตัวที่เพิ่มขึ้นเล็กน้อย

โดยในภาพรวมเป็นการขยายตัวลดลงเนื่องมาจากการลดลงของกลุ่มการผลิตกระเป่าเดินทาง กระเป่าถือและสิ่งที่คล้ายกัน อานม้าและเครื่องเทียมลาก การผลิตเครื่องแต่งกาย ยกเว้นเครื่องแต่งกายที่ทำจากขนสัตว์ การผลิตน้ำมันจากพืช น้ำมันจากสัตว์ และไขมันจากสัตว์ การผลิตผลิตภัณฑ์ทางเภสัชกรรม เคมีภัณฑ์ที่ใช้รักษาโรค และผลิตภัณฑ์ที่ทำจากสมุนไพร และการผลิตผลิตภัณฑ์พลาสติก เป็นต้น

## ดัชนีผลผลิตอุตสาหกรรม SMEs รายเดือน

## ❖ ดัชนีผลผลิตอุตสาหกรรม SMEs รายเดือน (ณ เดือนสิงหาคม 2554)

## อัตราการใช้กำลังการผลิตของอุตสาหกรรม SMEs (สิงหาคม 2551 – สิงหาคม 2554)



ที่มา : สำนักงานเศรษฐกิจอุตสาหกรรม

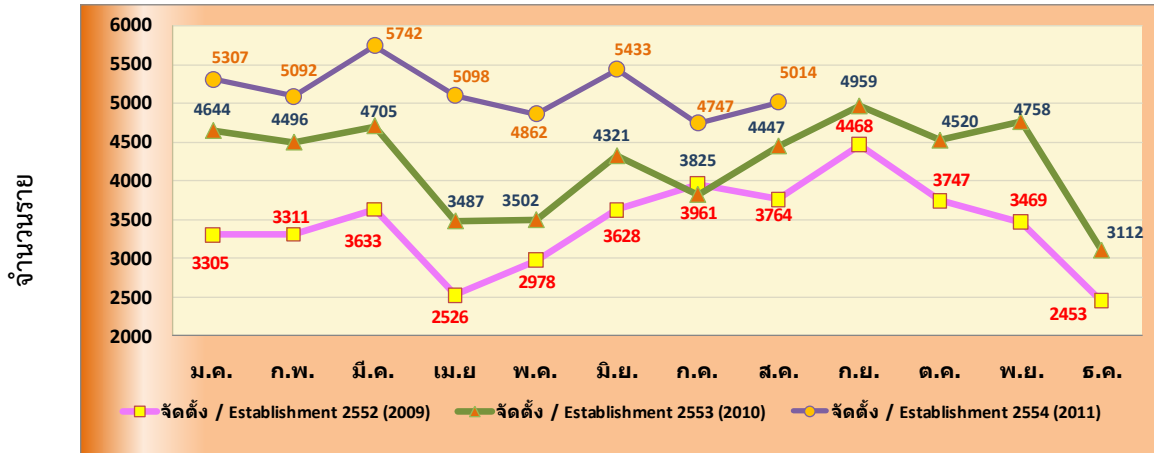
ประมวลโดย : สำนักงานส่งเสริมวิสาหกิจขนาดกลางและขนาดย่อม

อัตราการใช้กำลังการผลิต (Capacity Utilization) สะท้อนถึงอัตราการใช้ทรัพยากรในการผลิตสินค้า โดยแนวโน้มและการเคลื่อนไหวของอัตราการใช้กำลังการผลิตของ SMEs ระหว่างเดือนสิงหาคม 2551 – สิงหาคม 2554 มีแนวโน้มลดลง โดยในเดือนสิงหาคม 2554 อัตราการใช้กำลังการผลิตปรับตัวลดลงจากเดือนกรกฎาคม 2554 ซึ่งเท่ากับ 50.03 เป็น 47.94 ในเดือนสิงหาคม 2554 และอัตราการใช้กำลังการผลิตปรับตัวอยู่ในระดับต่ำกว่าช่วงเดียวกันของปีก่อนที่เท่ากับ 49.77

การจัดตั้งและยกเลิกกิจการ ประจำเดือนสิงหาคม 2554

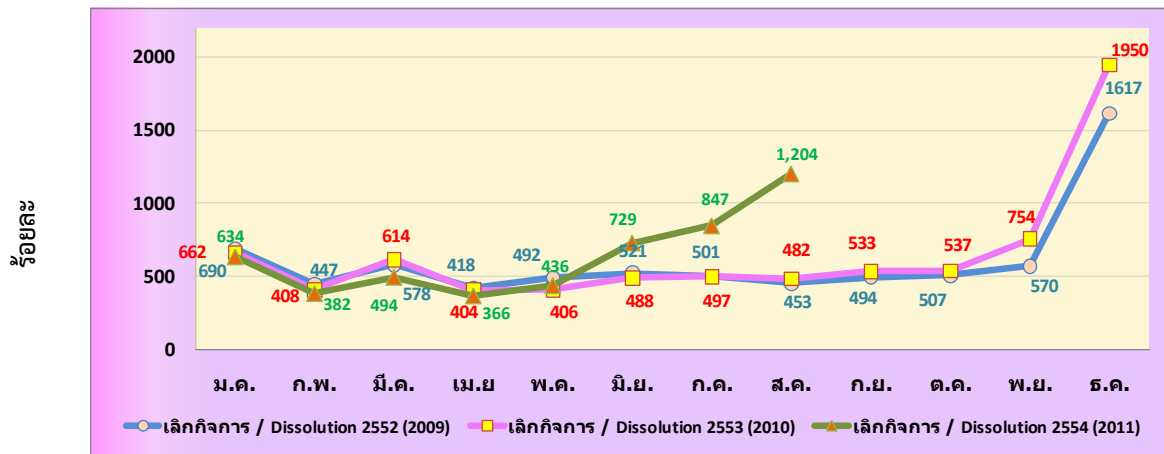
❖ การจัดตั้งและยกเลิกกิจการ

การจัดตั้งกิจการ รายเดือน (มกราคม 2552 – สิงหาคม 2554)



ที่มา : กรมพัฒนาธุรกิจการค้า  
ประมวลผลโดย สำนักงานส่งเสริมวิสาหกิจขนาดกลางและขนาดย่อม

การยกเลิกกิจการ รายเดือน (มกราคม 2552 – สิงหาคม 2554)

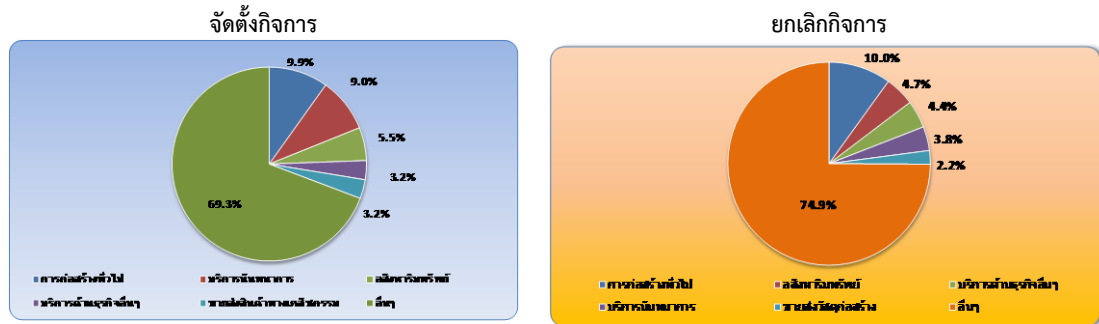


ที่มา : กรมพัฒนาธุรกิจการค้า  
ประมวลผลโดย สำนักงานส่งเสริมวิสาหกิจขนาดกลางและขนาดย่อม

การจัดตั้งและยกเลิกกิจการ

การจัดตั้งและสิ้นสภาพกิจการ รายเดือน (เดือนสิงหาคม 2554)

จำนวนราย



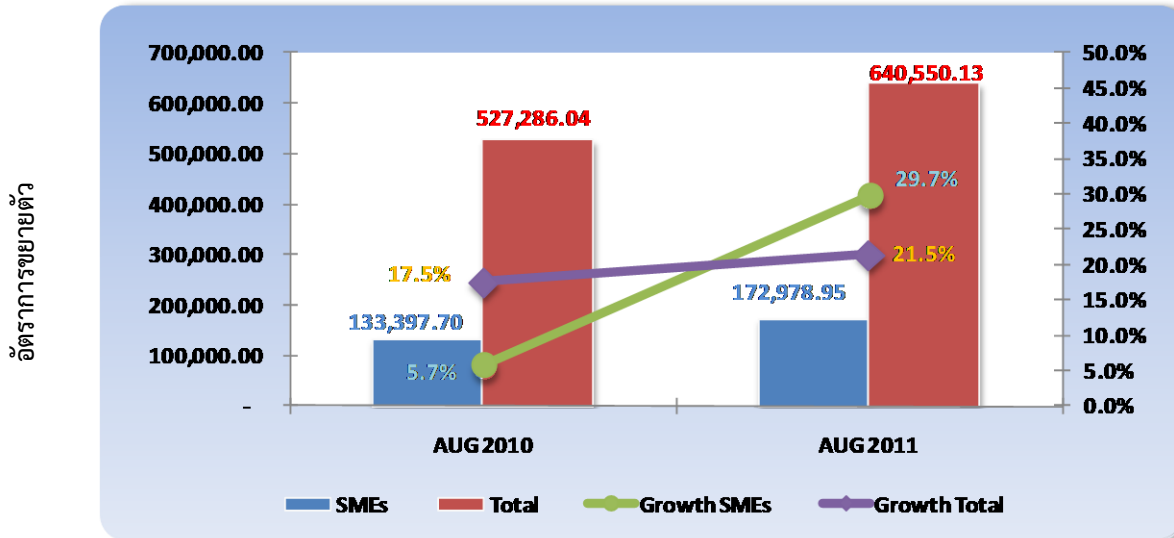
ที่มา : กรมพัฒนาธุรกิจการค้า ประมวลผลโดย สำนักงานส่งเสริมวิสาหกิจขนาดกลางและขนาดย่อม

การจัดตั้งและยกเลิกกิจการเดือนสิงหาคม 2554 มีกิจการที่จัดตั้งใหม่ในเดือนนี้จำนวน 5,014 ราย มีการเลิกกิจการจำนวน 1,204 ราย โดยกิจการใหม่ที่จัดตั้งอยู่ในประเภทธุรกิจก่อสร้างอาคารทั่วไป ร้อยละ 9.9 รองลงมาอยู่ในการบริการนันทนาการอื่นๆ ร้อยละ 9.0 ส่วนการยกเลิกกิจการนั้น จะอยู่ในประเภทธุรกิจการก่อสร้างทั่วไป ร้อยละ 10.0 รองลงมาอยู่ในบริการอสังหาริมทรัพย์ ร้อยละ 4.7

การค้าระหว่างประเทศของประเทศ และวิสาหกิจขนาดกลางและขนาดย่อม

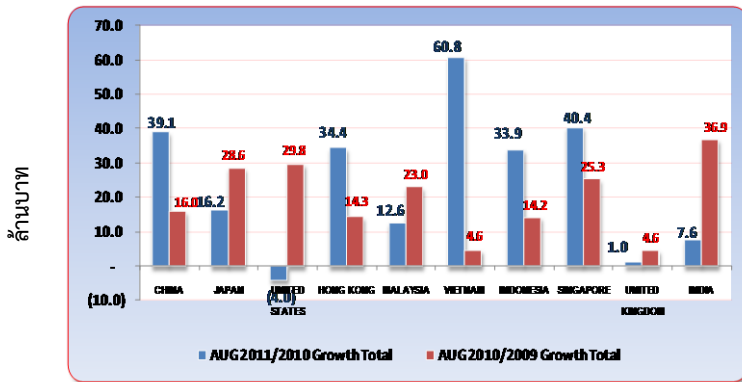
❖ การส่งออกของประเทศ

มูลค่าและอัตราการขยายตัวของการส่งออกของประเทศและ SMEs (เดือนสิงหาคม 2554)



ที่มา : กรมศุลกากร ประมวลผลโดย สำนักงานส่งเสริมวิสาหกิจขนาดกลางและขนาดย่อม

อัตราการขยายตัวการส่งออกของประเทศ (เดือนสิงหาคม 2554)



ที่มา : กรมศุลกากร  
ประมวลผลโดย สำนักงานส่งเสริมวิสาหกิจขนาดกลางและขนาดย่อม

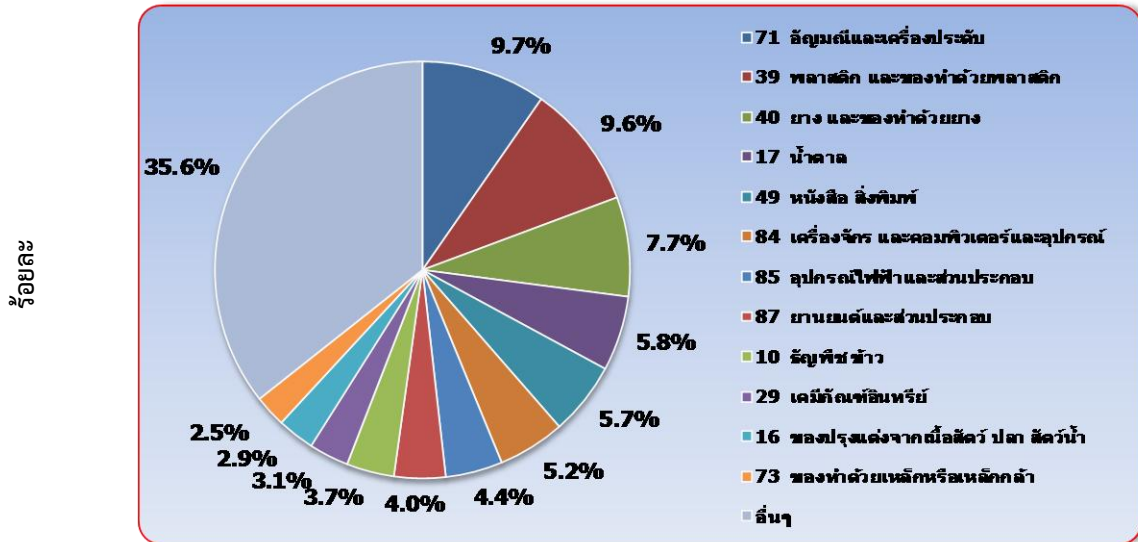
ส่วนสินค้าส่งออกที่สำคัญของประเทศในเดือนสิงหาคม 2554 ได้แก่สินค้าในหมวดเครื่องจักร คอมพิวเตอร์และอุปกรณ์ รองลงมาได้แก่หมวดอุปกรณ์ไฟฟ้าและส่วนประกอบ และหมวดยาง และของทำด้วยยาง เป็นต้น

การส่งออกของประเทศเดือนสิงหาคม 2554 มีมูลค่าการส่งออกอยู่ที่ 640,550.13 ล้านบาท ขยายตัวจากเดือนเดียวกันของปีก่อนร้อยละ 21.5 แต่หดตัวลดลงจากเดือนที่ผ่านมาเนื่องจากความต้องการในตลาดโลกที่มีแนวโน้มเพิ่มสูงขึ้น ตามทิศทางและแนวโน้มการขยายตัวของเศรษฐกิจและการค้าของตลาดส่งออกสำคัญ โดยประเทศที่มีการขยายตัวสูงได้แก่ จีน ซึ่งในเดือนนี้มีการขยายตัวสูงขึ้นถึงร้อยละ 39.1 ส่วนประเทศญี่ปุ่น ขยายตัวร้อยละ 16.2 ประเทศสหรัฐอเมริกา กลับหดตัวลงร้อยละ 4.0 ส่วนประเทศคู่ค้าสำคัญในกลุ่มอาเซียนที่มีอัตราการขยายตัวสูงสุด ได้แก่ ประเทศเวียดนาม ซึ่งขยายตัวสูงถึงร้อยละ 60.8

การค้าระหว่างประเทศของวิสาหกิจขนาดกลางและขนาดย่อม

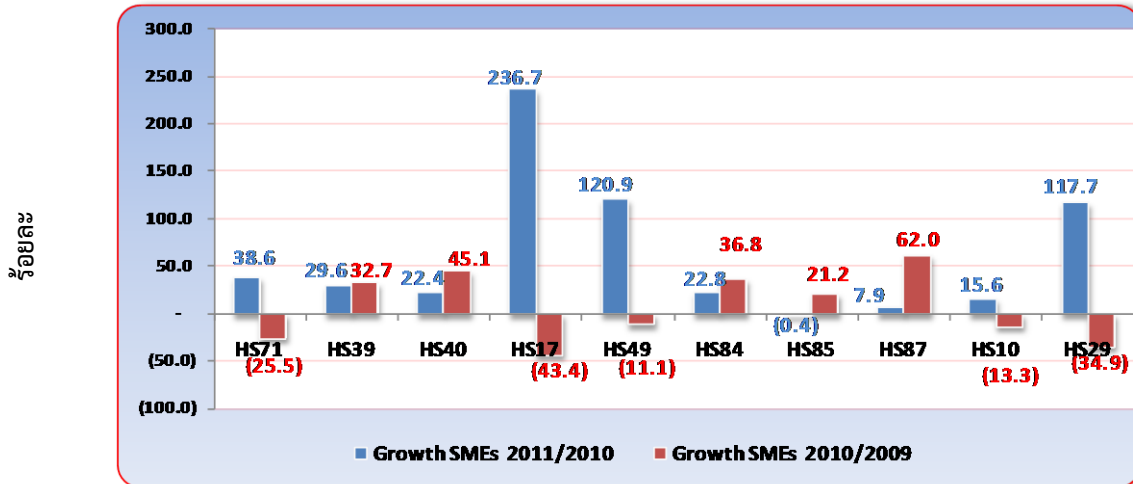
❖ การส่งออกของวิสาหกิจขนาดกลางและขนาดย่อม

สัดส่วนมูลค่าการส่งออกของวิสาหกิจขนาดกลางและขนาดย่อม จำแนกสินค้าสำคัญ (เดือนสิงหาคม 2554)



ที่มา : กรมศุลกากร ประมวลผลโดย สำนักงานส่งเสริมวิสาหกิจขนาดกลางและขนาดย่อม

อัตราการขยายตัวของวิสาหกิจขนาดกลางและขนาดย่อม จำแนกตามหมวดสินค้าสำคัญ (เดือนสิงหาคม 2554)

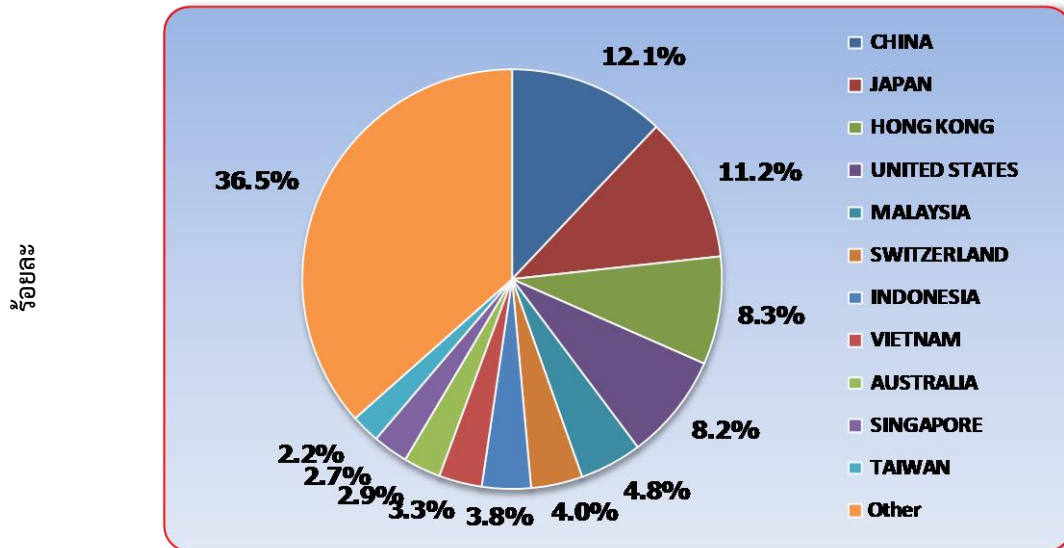


ที่มา : กรมศุลกากร ประมวลผลโดย สำนักงานส่งเสริมวิสาหกิจขนาดกลางและขนาดย่อม

สัดส่วนของการส่งออกของ SMEs เดือนสิงหาคม 2554 จำแนกหมวดสินค้าสำคัญ พบว่า สินค้าที่มีสัดส่วนสูงที่สุดอยู่ในหมวดอัญมณี และเครื่องประดับ มีสัดส่วนร้อยละ 9.7 รองลงมาอยู่ในหมวดพลาสติก และของทำด้วยพลาสติก และหมวดยาง และของทำด้วยยาง มีสัดส่วนร้อยละ 9.6 และ 7.7 ตามลำดับ ส่วนสินค้าอุตสาหกรรมเช่น เครื่องจักร และคอมพิวเตอร์และอุปกรณ์ มีสัดส่วนอยู่ที่ร้อยละ 5.2 ส่วนหมวดสินค้าสำคัญที่มีอัตราการขยายตัวสูงเมื่อเทียบกับเดือนเดียวกันของปีก่อน ได้แก่ หมวดน้ำตาล ซึ่งมีอัตราการขยายตัวสูงถึงร้อยละ 236.7 รองลงมาคือ หมวดหนังสือ และสิ่งพิมพ์ และเคมีภัณฑ์อินทรีย์ เป็นต้น

## การค้าระหว่างประเทศของวิสาหกิจขนาดกลางและขนาดย่อม

สัดส่วนการส่งออกของวิสาหกิจขนาดกลางและขนาดย่อม จำแนกตามประเทศคู่ค้า (เดือนสิงหาคม 2554)



ที่มา : กรมศุลกากร ประมวลผลโดย สำนักงานส่งเสริมวิสาหกิจขนาดกลางและขนาดย่อม

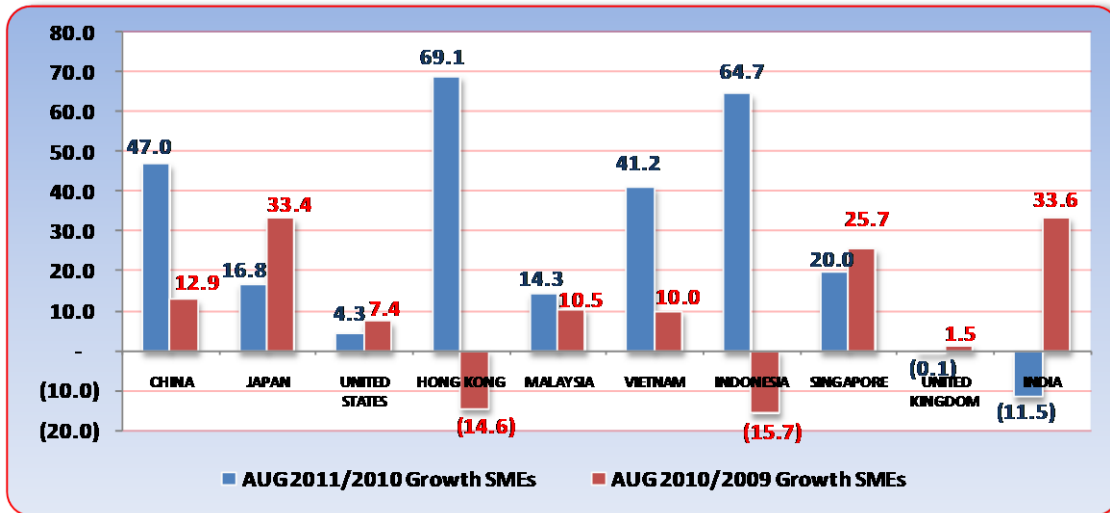
## ❖ การส่งออกของวิสาหกิจขนาดกลางและขนาดย่อม

การส่งออกของ SMEs เดือนสิงหาคม 2554 จำแนกตามประเทศการส่งออก พบว่าสัดส่วนของการส่งออกไปยังประเทศจีน มีสัดส่วนสูงสุดคิดเป็นร้อยละ 12.1 รองลงมาได้แก่ประเทศญี่ปุ่น และประเทศฮ่องกง คิดเป็นร้อยละ 11.2 และ 8.3 ตามลำดับ ส่วนประเทศสหรัฐอเมริกา มีสัดส่วนร้อยละ 8.2 นอกจากนั้น การค้าในประเทศอาเซียน เช่น มาเลเซีย เวียดนาม อินโดนีเซีย ฟิลิปปินส์ ก็ยังมีบทบาทสำคัญอย่างมากเช่นเดียวกัน โดยที่ประเทศมาเลเซีย มีสัดส่วนในการส่งออกสูงสุดในกลุ่มประเทศอาเซียน คือมีสัดส่วนร้อยละ 4.8

## การค้าระหว่างประเทศของวิสาหกิจขนาดกลางและขนาดย่อม

## ❖ การส่งออกของวิสาหกิจขนาดกลางและขนาดย่อม

อัตราการขยายตัวจำแนกประเทศที่สำคัญ (เดือนสิงหาคม 2554)



ที่มา : กรมศุลกากร

ประมวลผลโดย สำนักงานส่งเสริมวิสาหกิจขนาดกลางและขนาดย่อม

การส่งออกของ SMEs จำแนกประเทศคู่ค้าที่สำคัญ พบว่ามีมูลค่าการส่งออกเพิ่มสูงขึ้นอย่างมาก โดยในเดือนสิงหาคม 2554 ประเทศฮ่องกง มีมูลค่าการส่งออกสูงจากเดือนเดียวกันของปีก่อนถึงร้อยละ 69.1 ส่วนประเทศญี่ปุ่น มีมูลค่าการส่งออกสูงจากเดือนเดียวกันของปีก่อนร้อยละ 16.8 และประเทศจีน มีมูลค่าการส่งออกเพิ่มขึ้นร้อยละ 47.0 จากเดือนเดียวกันของปีก่อน ส่วนประเทศสหรัฐอเมริกา มีมูลค่าการส่งออกเพิ่มขึ้นจากปีก่อนเล็กน้อยเพียงร้อยละ 4.3 และเมื่อพิจารณาในประเทศในอาเซียนอย่างเช่น ประเทศอินโดนีเซีย จะมีมูลค่าการส่งออกสูงขึ้นจากปีที่ผ่านมาถึงร้อยละ 64.7 จากการที่การส่งออกมีการขยายตัวเพิ่มขึ้น เนื่องจากแนวโน้มการขยายตัวอย่างต่อเนื่องของเศรษฐกิจโลก รวมทั้งสินค้าเกษตรและอาหารที่ราคามีการปรับตัวสูงขึ้นต่อเนื่อง

การส่งออกของ SMEs รายประเทศ พบว่า ประเทศญี่ปุ่นที่มีมูลค่าการส่งออกเพิ่มขึ้นร้อยละ 16.8 จากเดือนเดียวกันของปีก่อน เกิดจากการขยายตัวของสินค้าในหมวดพลาสติก และของทำด้วยพลาสติก หมวดเครื่องจักร เครื่องคอมพิวเตอร์ และและอุปกรณ์ เป็นต้น ส่วนสภาวะการส่งออกในตลาดสหรัฐอเมริกามีมูลค่าการส่งออกขยายตัวสูงขึ้นเล็กน้อยเพียงร้อยละ 4.3 เมื่อเทียบกับเดือนเดียวกันของปีก่อน โดยหมวดสินค้าที่มีการขยายตัวสูง ได้แก่ หมวดน้ำมันปิโตรเลียม ถ่านหิน ร้อยละ 119.6 ส่วนสินค้าอุตสาหกรรม เช่น เครื่องจักร เครื่องคอมพิวเตอร์และและอุปกรณ์ มีการหดตัวลง ซึ่งแสดงให้เห็นว่า ตลาดสหรัฐอเมริกาเริ่มชะลอตัวและกำลังเผชิญปัญหาจากวิกฤติทางการเงินอีกครั้ง ส่วนสภาวะการส่งออกในตลาดจีน พบว่ามูลค่าการส่งออกขยายตัวสูงร้อยละ 47.0 จากการส่งออกสินค้าในหมวดยาง และของทำด้วยยาง รองลงมาคือ หมวดพลาสติก และของทำด้วยพลาสติก และหมวดเคมีภัณฑ์อินทรีย์ ตามลำดับ