

รายงานสถานการณ์วิสาหกิจขนาดกลางและขนาดย่อม ประจำเดือนกันยายน 2555

บทสรุปผู้บริหาร

ภาวะเศรษฐกิจวิสาหกิจขนาดกลางและขนาดย่อม ด้านธุรกิจภาคการค้าและบริการ โดยดัชนีความเชื่อมั่นภาคการค้าและบริการ เดือนสิงหาคม 2555 พบว่า มีค่าดัชนี 47.7 ปรับตัวเพิ่มขึ้นจาก 43.9 ในเดือนก่อน โดยองค์ประกอบปรับตัวเพิ่มขึ้นได้แก่ ด้านกำไร ต้นทุนและยอดจำหน่าย เนื่องจากรายได้เกษตรกรเพิ่มสูงขึ้นผลผลิตเพิ่มขึ้น แม้ว่าราคาสินค้าเกษตรยังคงหดตัว และภาวะเศรษฐกิจของประเทศในภาพรวมยังคงมีความเข้มแข็ง

เมื่อเปรียบเทียบดัชนีความเชื่อมั่น 4 ภาคธุรกิจ ระหว่าง ดัชนีความเชื่อมั่นผู้ประกอบการการค้าและบริการ (TSSI) ดัชนีความเชื่อมั่นภาคอุตสาหกรรม (TISI) ดัชนีความเชื่อมั่นทางธุรกิจ (BSI) และดัชนีความเชื่อมั่นผู้บริโภค (CCI) พบว่า ดัชนี TSSI มีการปรับตัวสูงขึ้นจากเดือนก่อน ขณะที่ดัชนี BSI CCI TISI กลับมีการปรับตัวลดลงจากเดือนก่อน เนื่องจากจากการชะลอตัวของเศรษฐกิจโลก อุปสรรคของการดำเนินธุรกิจ ได้แก่ การปรับราคาสินค้าทำได้ยาก ความไม่แน่นอนเกี่ยวกับภาวะเศรษฐกิจและต้นทุนการผลิตสูง

ส่วนภาคอุตสาหกรรม ดัชนีผลผลิตอุตสาหกรรมมีค่าดัชนี (มูลค่าเพิ่ม) เดือนสิงหาคม 2555 อยู่ที่ 82.9 ปรับตัวลดลงเมื่อเทียบกับเดือนเดียวกันของปีก่อน ร้อยละ 8.3 ส่วนอัตราการใช้จ่ายทางการผลิตมีค่าดัชนีอยู่ที่ 44.7 ลดลงจากช่วงเดียวกันของปีก่อน ซึ่งมีดัชนีอยู่ที่ 45.6

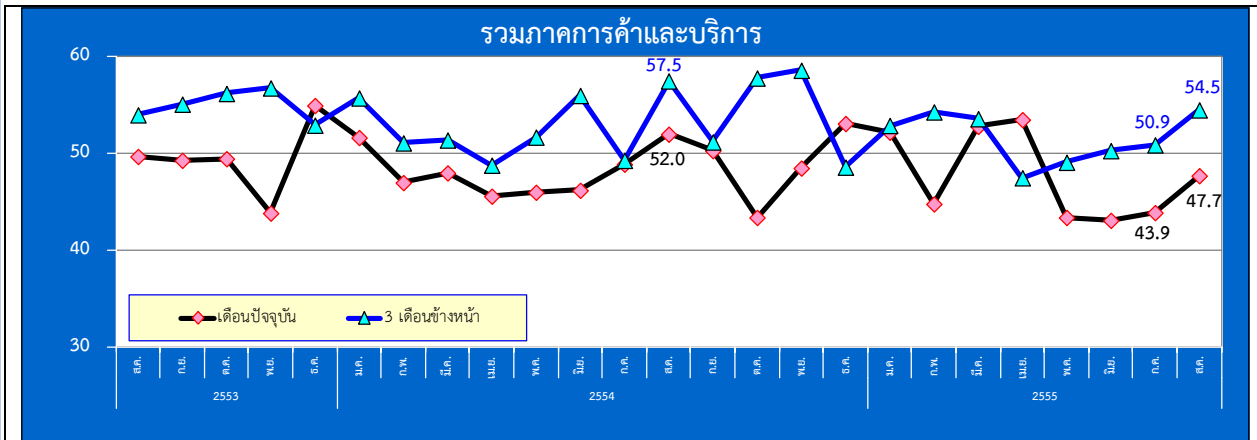
การจัดตั้งและสิ้นสภาพกิจการเดือนสิงหาคม 2555 พบว่า ในส่วนการจัดตั้งกิจการใหม่จำนวน 5,584 ราย ขยายตัวเพิ่มขึ้นจากเดือนเดียวกันของปีก่อน ร้อยละ 11.4 ส่วนการยกเลิกกิจการมีจำนวน 1,354 ราย ขยายตัวเพิ่มขึ้นจากเดือนเดียวกันของปีก่อน ร้อยละ 12.5

เมื่อพิจารณาด้าน การส่งออกเดือน สิงหาคม 2555 พบว่า SMEs มีมูลค่าการส่งออก 189,884.58 ล้านบาท ขยายตัวเพิ่มขึ้นร้อยละ 9.8 เมื่อเทียบกับเดือนเดียวกันของปีก่อน และขยายตัวเพิ่มขึ้นร้อยละ 12.7 เมื่อเทียบกับเดือนก่อนหน้า โดยสินค้าสำคัญที่มีการขยายตัวของการส่งออกสูง ได้แก่ หมวดอัญมณี และเครื่องประดับ รองลงมาคือ หมวดยาง และของทำด้วยยางและหมวดพลาสติก และของทำด้วยพลาสติก เป็นต้นส่วนตลาดสำคัญที่มีการขยายตัวการส่งออกสูง ได้แก่ สวิสเซอร์แลนด์ อินโดนีเซีย และออสเตรเลีย ตามลำดับ

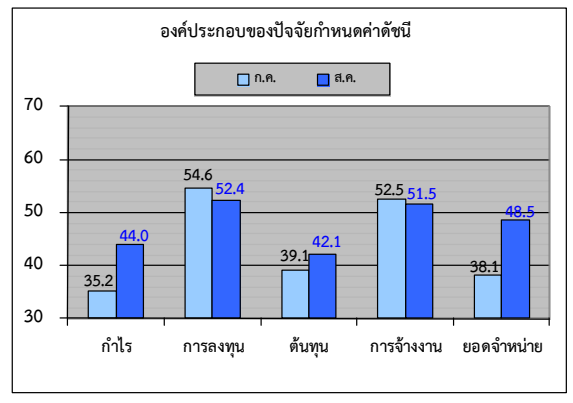


ดัชนีความเชื่อมั่นผู้ประกอบการภาคการค้าและบริการรายเดือน (TSSI)

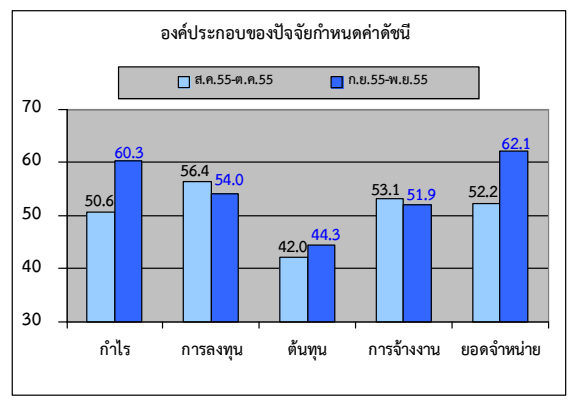
❖ ความเชื่อมั่น TSSI (SMEs) ประจำเดือนสิงหาคม ปี 2555



❖ ดัชนี TSSI SMEs ภาคการค้าและบริการ สิงหาคม 2555 เท่ากับ 47.7 ปรับตัวเพิ่มขึ้นจาก 43.9 ในเดือนก่อน โดยองค์ประกอบปรับตัวเพิ่มขึ้นได้แก่ ด้านกำไร ต้นทุนและยอดจำหน่าย เนื่องจากรายได้เกษตรกรเพิ่มสูงขึ้นผลผลิตเพิ่มขึ้น แม้ว่าแม้ว่าราคาสินค้าเกษตรยังคงหดตัว และภาวะเศรษฐกิจของประเทศในภาพรวมยังคงมีความเข้มแข็ง ทั้งในส่วนของบริโภคภายในประเทศยังคงขยายตัว การลงทุนขยายตัวต่อเนื่อง ด้านการท่องเที่ยวยังคงมีความคึกคัก

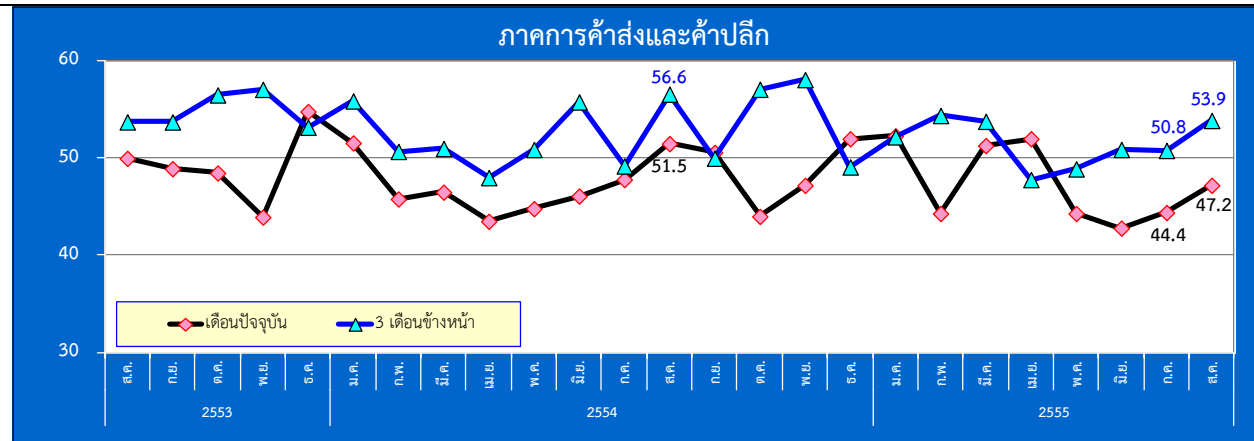


❖ ดัชนีคาดการณ์ 3 เดือนปรับตัว เพิ่มขึ้นจากเดือนก่อนที่ระดับ 50.9 มาอยู่ 54.5 โดยเป็นการปรับตัวเพิ่มขึ้น ขององค์ประกอบด้านกำไร ต้นทุนและยอดจำหน่าย

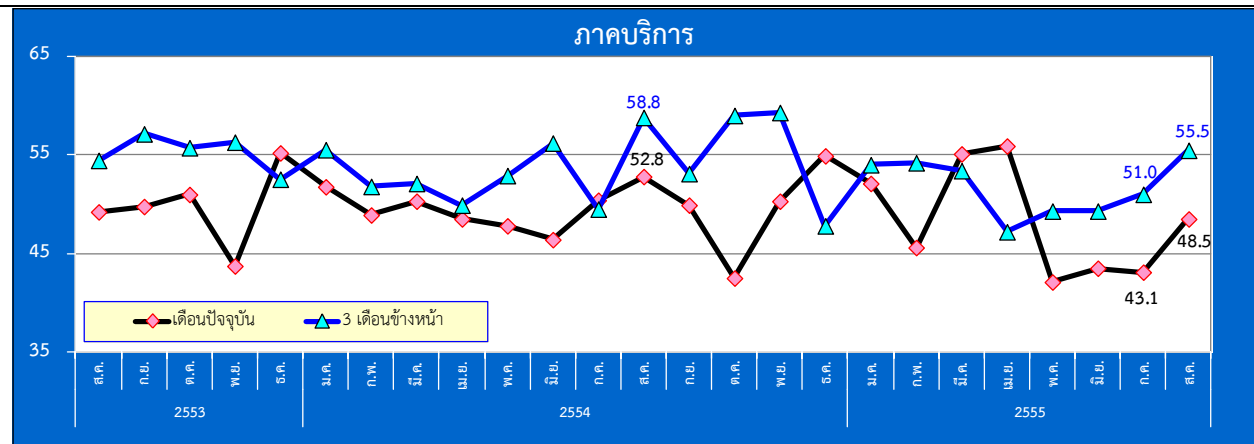


ดัชนีความเชื่อมั่นผู้ประกอบการภาคการค้าและบริการรายเดือน (TSSI)

❖ ความเชื่อมั่น TSSI (SMEs) ประจำเดือนสิงหาคม 2555



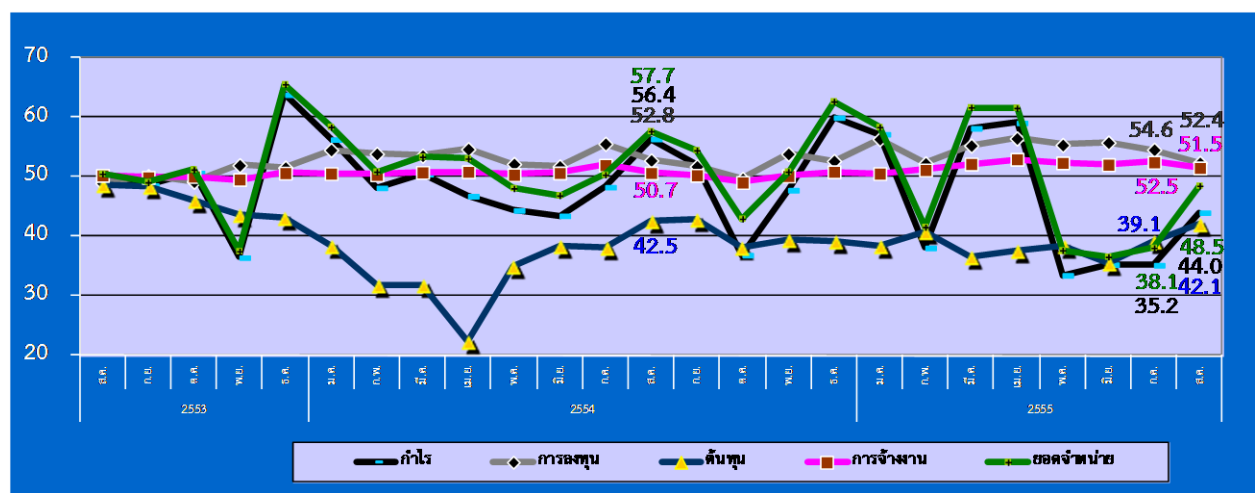
ดัชนี TSSI SMEs ภาคการค้าส่งและค้าปลีก สิงหาคม 2555 เท่ากับ 47.2 ปรับตัวเพิ่มขึ้นจาก 44.4 ในเดือนก่อน ซึ่งปรับตัวเพิ่มขึ้นขององค์ประกอบ ด้านกำไร ต้นทุนและยอดจำหน่าย ในส่วนภาคการค้าส่ง สิงหาคม 2555 อยู่ในระดับลดลง เท่ากับ 47.2 จากระดับ 47.5 ในเดือนก่อน สาขาที่ปรับตัวลดลง อาทิ ค่าส่งสินค้าเกษตร สำหรับภาคการค้าปลีก สิงหาคม 2555 เท่ากับ 47.2 เพิ่มขึ้นจาก 43.2 อาทิสายค้าปลีกน้ำมัน เนื่องจากภาวะเศรษฐกิจของประเทศในภาพรวมยังคงมีความเข้มแข็ง ทั้งในส่วนของการบินภายในประเทศและการลงทุนยังคงขยายตัว อีกทั้งมาตรการรถยนต์คันแรกมีส่วนให้ความต้องการใช้น้ำมันทั้งแก๊ซโซฮอล์และดีเซลปรับตัวเพิ่มขึ้น



ดัชนี TSSI SMEs ภาคบริการ สิงหาคม 2555 เท่ากับ 48.5 ปรับตัวเพิ่มขึ้นจาก 43.1 ในเดือนก่อน ซึ่งปรับตัวเพิ่มขึ้นขององค์ประกอบด้านกำไรและยอดจำหน่าย และเมื่อเปรียบเทียบกับปีก่อน ดัชนีอยู่ในระดับที่ลดลง โดยสาขาธุรกิจที่เพิ่มขึ้น ได้แก่ กิจการ ด้านการขนส่ง เนื่องจาก ภาวะเศรษฐกิจของประเทศในภาพรวมยังคงมีความเข้มแข็ง ทั้งในส่วนของการบินภายในประเทศ การลงทุนที่ยังคงขยายตัวต่อเนื่องเมื่อเทียบกับช่วงเดียวกันของปีก่อน สถานการณ์ด้านการท่องเที่ยวขยายตัวในระดับที่ดี ส่งผลให้สถานการณ์ด้านการขนส่งมีความคึกคักเพิ่มมากขึ้น นอกจากนี้ในระยะนี้ยังอยู่ในช่วงของการชะลอการปรับโครงสร้างราคาพลังงานทั้งระบบอยู่ส่งผลให้ระดับราคาก๊าซ LPG และ NGV ยังไม่มีการปรับตัวเพิ่มขึ้นในระยะนี้

ดัชนีความเชื่อมั่นผู้ประกอบการภาคการค้าและบริการรายเดือน (TSSI)

❖ ความเชื่อมั่น TSSI (SMEs) แยกตามองค์ประกอบธุรกิจปี (สิงหาคม 2553 – สิงหาคม 2555)



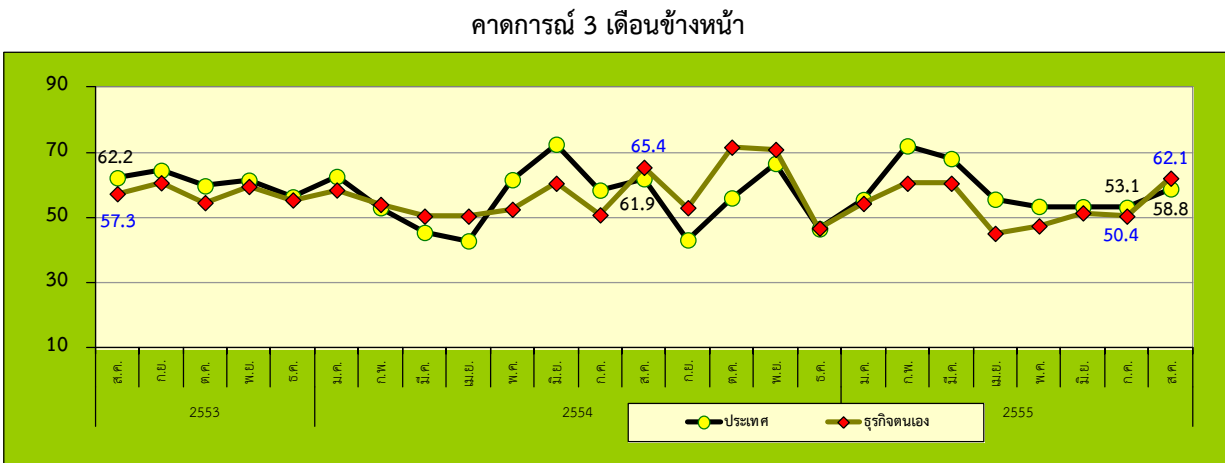
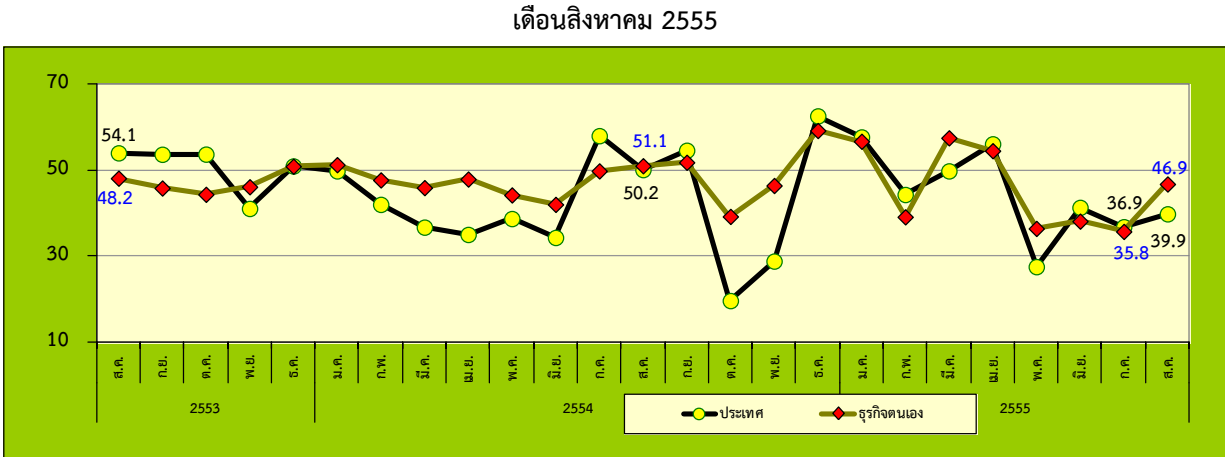
❖ องค์ประกอบของดัชนีในปัจจุบันที่ปรับตัวเพิ่มขึ้น ได้แก่ ดัชนีด้านกำไร ต้นทุน และยอดจำหน่าย โดยค่าดัชนีที่ปรับเพิ่มขึ้นจากเดือนกรกฎาคม 2555 อยู่ที่ระดับ 44.0 42.1 และ 48.5 ตามลำดับ

❖ องค์ประกอบของดัชนีที่ปรับตัวลดลง ได้แก่ ดัชนีด้านการลงทุนและการจ้างงาน อยู่ที่ระดับ 52.4 และ 51.5 ตามลำดับ

ที่มา : รายงานดัชนีความเชื่อมั่นผู้ประกอบการภาคการค้าและบริการ เดือนสิงหาคม 2555

ดัชนีความเชื่อมั่นผู้ประกอบการภาคการค้าและบริการรายเดือน (TSSI)

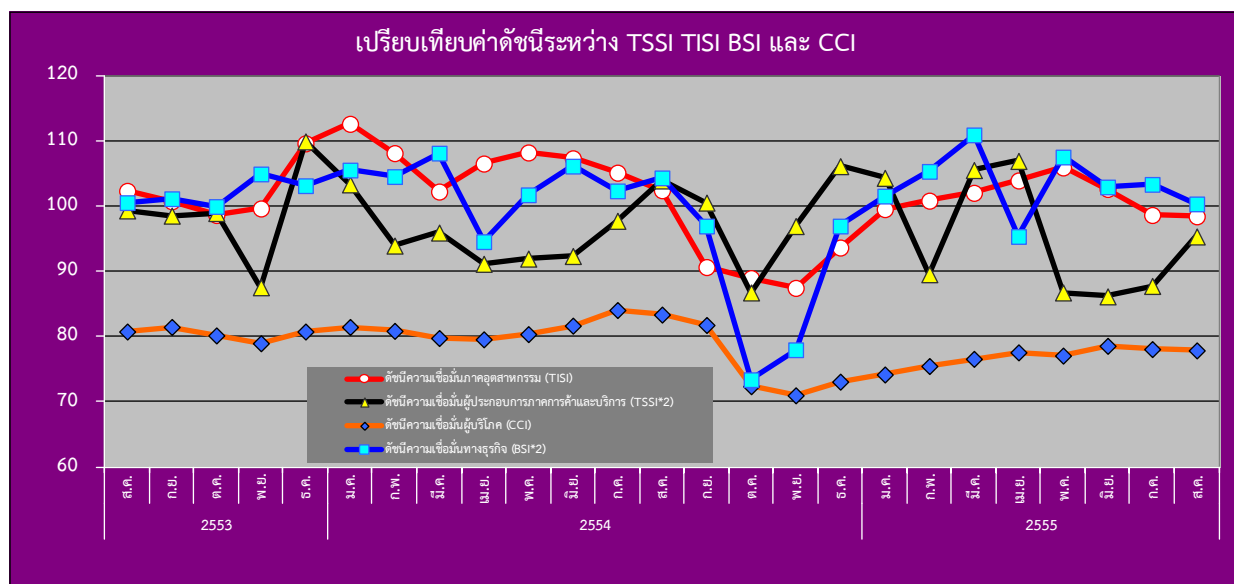
❖ ความเชื่อมั่นต่อภาวะเศรษฐกิจประเทศและธุรกิจตนเองของ SMEs



❖ ค่าดัชนีดัชนีความเชื่อมั่นของผู้ประกอบการ SMEs ภาคการค้าและบริการ ทั้งต่อภาวะเศรษฐกิจของประเทศ และต่อธุรกิจตนเองในเดือนปัจจุบันปรับตัวเพิ่มขึ้นอยู่ที่ระดับ 39.9 และ 46.9 จากระดับ 36.9 และ 35.8 ตามลำดับ สำหรับ ค่าดัชนีคาดการณ์ 3 เดือนข้างหน้าดัชนี ทั้งความเชื่อมั่นต่อภาวะเศรษฐกิจของประเทศ และธุรกิจตนเองปรับตัวเพิ่มขึ้นอยู่ที่ระดับ 58.8 และ 62.1 จากระดับ 53.1 และ 50.4 ในเดือนก่อนตามลำดับ พิจารณาได้ว่าผู้ประกอบการวิสาหกิจขนาดกลางและขนาดย่อมภาคการค้าและบริการมีความเชื่อมั่นต่อเศรษฐกิจของประเทศ และต่อธุรกิจตนเองทั้งในปัจจุบันและคาดการณ์เพิ่มขึ้น

ดัชนีความเชื่อมั่นผู้ประกอบการภาคการค้าและบริการรายเดือน (TSSI)

❖ เปรียบเทียบดัชนีความเชื่อมั่น 4 ภาคธุรกิจระหว่าง TSSI, TISI, BSI และ CCI รายเดือน



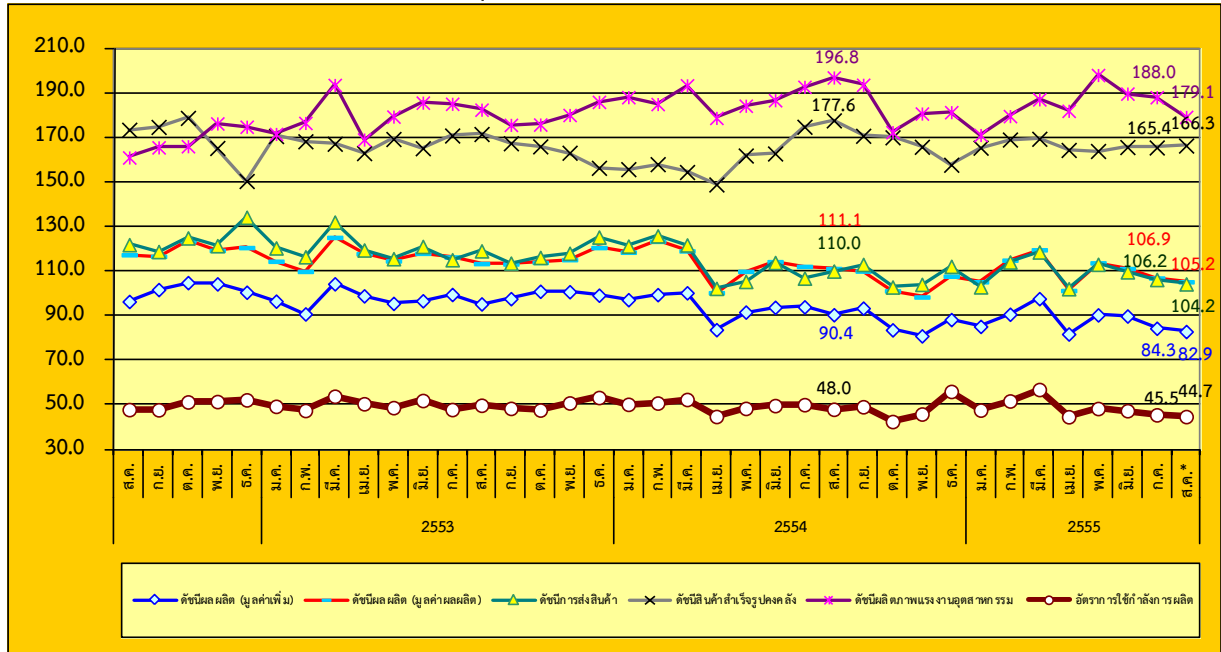
หมายเหตุ : ค่าดัชนี TSSI และ BSI ได้ทำการคำนวณปรับฐาน 100

- ❖ ค่าดัชนีความเชื่อมั่นในภาพรวมของดัชนีทั้ง 4 ภาคธุรกิจ ได้แก่ TSSI เพิ่มขึ้น ขณะที่ BSI CCI TISI ปรับตัวลดลง จากเดือนก่อนโดยค่าดัชนีทั้ง 4 ภาคธุรกิจในเดือนสิงหาคม 2555 อยู่ที่ระดับ 95.4 100.4 77.9 และ 98.5 ตามลำดับ
- ❖ ดัชนี TSSI ปรับตัวเพิ่มขึ้นในเดือนสิงหาคม 2555 โดยปัจจัยที่มีผลกระทบด้านบวก ได้แก่ เกษตรกรมีรายได้เพิ่มขึ้นจากผลผลิตที่เพิ่มขึ้น แม้ว่าราคาสินค้าเกษตรจะลดลง การบริโภคในประเทศขยายตัวในระดับที่ต่อเนื่อง การลงทุนยังคงขยายตัวได้ดี และสถานการณ์ด้านการท่องเที่ยวยังคงมีความคึกคัก
- ❖ ดัชนี BSI ปรับตัวลดลง โดยองค์ประกอบด้านผลประกอบการ การผลิต การจ้างงาน การลงทุน และคำสั่งซื้อลดลงจากผลกระทบจากการชะลอตัวของเศรษฐกิจโลก อุปสรรคของการดำเนินธุรกิจ ได้แก่ การปรับราคาสินค้าทำได้ยาก ความไม่แน่นอนเกี่ยวกับภาวะเศรษฐกิจและต้นทุนการผลิตสูง
- ❖ ดัชนี CCI ปรับตัวลดลง เนื่องจากความกังวลเกี่ยวกับสถานการณ์ทางเศรษฐกิจโลก การฟื้นตัวของ การส่งออก ของไทย และความไม่แน่นอนทางการเมืองของไทยในช่วงครึ่งปีหลัง ที่อาจส่งผลกระทบต่อ การขยายตัวของเศรษฐกิจไทยในอนาคต
- ❖ ดัชนี TISI ปรับตัวลดลง จากองค์ประกอบของดัชนีด้านยอดคำสั่งซื้อโดยรวม ปริมาณการผลิตและผลประกอบการ ปัจจัยกระทบต่อความเชื่อมั่น ได้แก่ การชะลอตัวของเศรษฐกิจโลกที่ส่งผลกระทบต่อเศรษฐกิจไทย

ดัชนีผลผลิตอุตสาหกรรม SMEs รายเดือน

❖ ดัชนีผลผลิตอุตสาหกรรม SMEs รายเดือน (ณ เดือนสิงหาคม 2555)

ดัชนีผลผลิตอุตสาหกรรม SMEs เดือนสิงหาคม 2555



ที่มา : สำนักงานเศรษฐกิจอุตสาหกรรม

ประมวลโดย : สำนักงานส่งเสริมวิสาหกิจขนาดกลางและขนาดย่อม

หมายเหตุ : (*) เป็นดัชนีรวมเบื้องต้นของ 33 อุตสาหกรรม

	เดือนสิงหาคม 2555		
	ดัชนี (*)	อัตราการเปลี่ยนแปลงเมื่อเทียบกับเดือนก่อน (%)	อัตราการเปลี่ยนแปลงเมื่อเทียบกับเดือนเดียวกันของปีก่อน (%)
ดัชนีผลิต (มูลค่าเพิ่ม)	82.85	-1.74	-8.34
ดัชนีผลผลิต (มูลค่าผลผลิต)	105.18	-1.58	-5.35
ดัชนีการส่งสินค้า	104.23	-1.86	-5.24
ดัชนีสินค้าสำเร็จรูปคงคลัง	166.31	0.53	-6.36
ดัชนีอัตราส่วนสินค้าสำเร็จรูปคงคลัง	236.14	-1.50	-22.27
ดัชนีแรงงานในภาคอุตสาหกรรม	57.78	-0.84	2.86
ดัชนีผลิตภาพแรงงานอุตสาหกรรม	179.15	-4.70	-8.99
อัตราการใช้จ่ายการลงทุน	44.69		

ดัชนีผลผลิตอุตสาหกรรม (มูลค่าเพิ่ม) SMEs เดือนสิงหาคม 2555 อยู่ที่ระดับ 82.85 ลดลงร้อยละ -1.74

ดัชนีในเดือนสิงหาคม 2555 เมื่อเทียบกับเดือนก่อนพบว่า ดัชนีสินค้าสำเร็จรูปคงคลังเพิ่ม แต่ดัชนี ผลผลิตอุตสาหกรรม (มูลค่าเพิ่ม) ดัชนีการส่งสินค้า ดัชนีผลิตภาพแรงงานอุตสาหกรรม ดัชนีอัตราส่วนสินค้าสำเร็จรูปคงคลัง และดัชนีแรงงานในภาคอุตสาหกรรมลดลง

ที่มา : สำนักงานเศรษฐกิจอุตสาหกรรม

ประมวลโดย : สำนักงานส่งเสริมวิสาหกิจขนาดกลางและขนาดย่อม

หมายเหตุ : (*) เป็นดัชนีรวมเบื้องต้นของ 33 อุตสาหกรรม

ดัชนีผลผลิตอุตสาหกรรม SMEs รายเดือน

❖ ดัชนีผลผลิตอุตสาหกรรม SMEs เฉลี่ย ระหว่างเดือนมกราคม – สิงหาคม 2555 (ณ เดือนสิงหาคม 2555)

ดัชนีผลผลิตอุตสาหกรรม SMEs เฉลี่ย เทียบกับช่วงเดียวกันของปีก่อน

	ปี 2554 (ม.ค.-ส.ค.)	ปี 2555* (ม.ค.-ส.ค.)	อัตราการ เปลี่ยนแปลง
ดัชนีผลผลิต (มูลค่าเพิ่ม)	93.76	87.80	-6.35
ดัชนีผลผลิต (มูลค่าผลผลิต)	113.54	109.71	-3.37
ดัชนีการส่งสินค้า	113.26	108.83	-3.91
ดัชนีสินค้าสำเร็จรูปคงคลัง	161.73	166.16	2.74
ดัชนีอัตราส่วนสินค้าสำเร็จรูปคงคลัง	262.59	238.30	-9.25
ดัชนีแรงงานในภาคอุตสาหกรรม	55.66	56.21	0.98
ดัชนีผลิตภาพแรงงานอุตสาหกรรม	187.82	184.27	-1.89
อัตราการใช้จ่ายกำลังการผลิต	46.58	46.70	0.27

ดัชนีผลผลิตอุตสาหกรรม SMEs (มูลค่าเพิ่ม) เฉลี่ยปี 2555 (ม.ค. – ก.ค.) อยู่ที่ระดับ 87.80 ลดลงร้อยละ 6.35 จากค่าเฉลี่ยปี 2554 (ม.ค. – ก.ค.) ที่อยู่ที่ระดับ 93.76 ส่วนอัตราการใช้จ่ายกำลังการผลิต ค่าเฉลี่ยปี 2555 อยู่ที่ระดับ 46.70 เพิ่มขึ้นร้อยละ 0.27 จากค่าเฉลี่ยปี 2554 อยู่ที่ระดับ 46.58

ที่มา : สำนักงานเศรษฐกิจอุตสาหกรรม

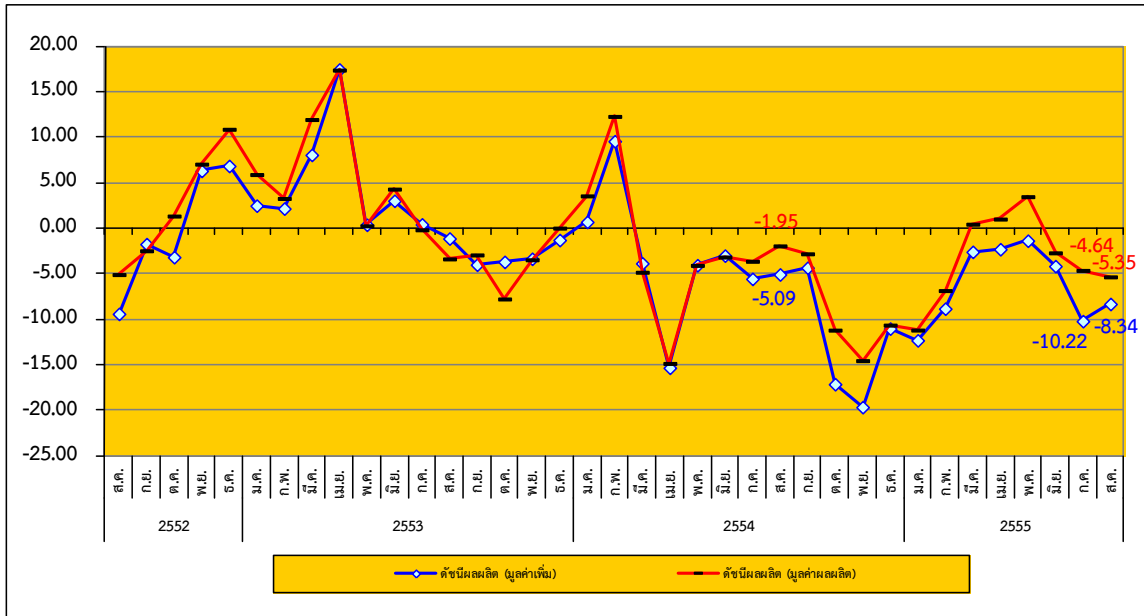
ประมวลโดย : สำนักงานส่งเสริมวิสาหกิจขนาดกลางและขนาดย่อม

หมายเหตุ : (*) เป็นดัชนีรวมเบื้องต้นของ 33 อุตสาหกรรม

ดัชนีผลผลิตอุตสาหกรรม SMEs รายเดือน

❖ ดัชนีผลผลิตอุตสาหกรรม SMEs รายเดือน (ณ เดือนสิงหาคม 2555)

อัตราการขยายตัวของดัชนีผลผลิตอุตสาหกรรม SMEs (ณ เดือนสิงหาคม 2555) Y-O-Y



ที่มา : สำนักงานเศรษฐกิจอุตสาหกรรม

ประมวลโดย : สำนักงานส่งเสริมวิสาหกิจขนาดกลางและขนาดย่อม

อัตราการขยายตัวของดัชนีผลผลิตถ่วงน้ำหนัก (มูลค่าเพิ่ม) และอัตราการขยายตัวของดัชนีผลผลิตถ่วงน้ำหนัก (มูลค่าผลผลิต) ระหว่าง สิงหาคม 2552 – สิงหาคม 2555 มีแนวโน้มการปรับตัวที่ลดลง และหดตัวลดลงเมื่อเทียบกับช่วงเดียวกันของปีก่อน

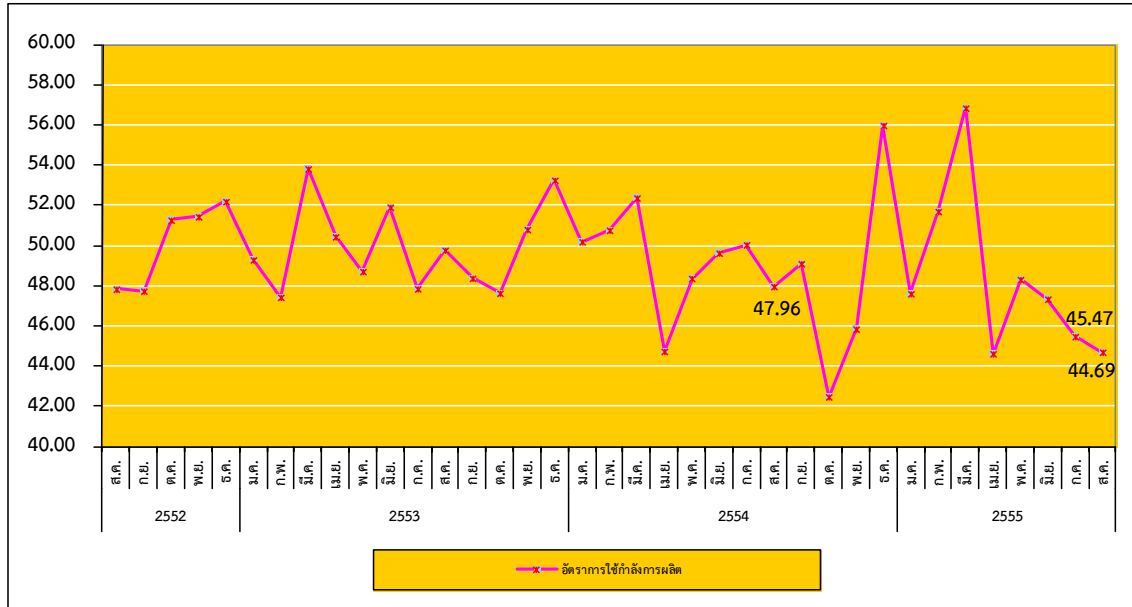
อัตราการขยายตัวของดัชนีผลผลิตถ่วงน้ำหนัก (มูลค่าเพิ่ม) ในเดือนสิงหาคม 2555 หดตัวเพิ่มขึ้น เมื่อเทียบกับเดือนเดียวกันของปีที่แล้วร้อยละ (8.34) จากร้อยละ (5.09) แต่หดตัวลดลงจากเดือนกรกฎาคม 2555 ที่ผ่านมาที่เท่ากับร้อยละ (10.22) สำหรับอัตราการขยายตัวของดัชนีผลผลิตถ่วงน้ำหนัก (มูลค่าผลผลิต) ในเดือนสิงหาคม 2555 หดตัวเพิ่มขึ้นเท่ากับร้อยละ (5.35) แสดงให้เห็นว่า การขยายตัวของดัชนีผลผลิตอุตสาหกรรม SMEs มีการเติบโตที่ลดลง เมื่อเทียบกับช่วงเดียวกันของปีก่อน

โดยในภาพรวมเป็นการหดตัวเนื่องมาจากการลดลงของกลุ่มการแปรรูปและการถนอมสัตว์น้ำและผลิตภัณฑ์จากสัตว์น้ำ การผลิตเครื่องตีที่ไม่มีแอลกอฮอล์รวมทั้งน้ำดื่มบรรจุขวด การผลิต ยางนอกและยางใน การหล่อดอกยางและการซ่อมสร้างยาง การผลิตลวดและเคเบิลที่หุ้มฉนวน การผลิตสบู และผงซักฟอก เคมีภัณฑ์ที่ใช้ในการทำความสะอาดและขัดเงา เครื่องหอมและสิ่งปรุงแต่งสำหรับประพินร่างกายหรือประพินผิว

ดัชนีผลผลิตอุตสาหกรรม SMEs รายเดือน

❖ ดัชนีผลผลิตอุตสาหกรรม SMEs รายเดือน (ณ เดือนสิงหาคม 2555)

อัตราการใช้กำลังการผลิตของอุตสาหกรรม SMEs (สิงหาคม 2552 – สิงหาคม 2555)



ที่มา : สำนักงานเศรษฐกิจอุตสาหกรรม

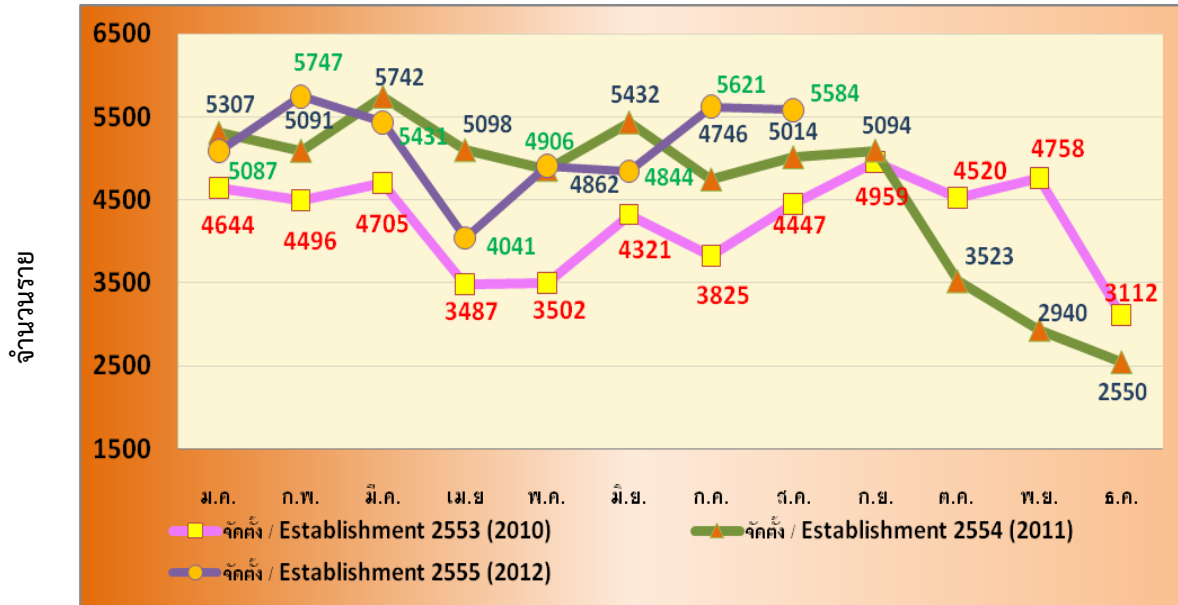
ประมวลโดย : สำนักงานส่งเสริมวิสาหกิจขนาดกลางและขนาดย่อม

อัตราการใช้กำลังการผลิต (Capacity Utilization) สะท้อนถึงอัตราการใช้ทรัพยากรในการผลิตสินค้า โดยแนวโน้มและการเคลื่อนไหวของอัตราการใช้กำลังการผลิตของ SMEs ระหว่าง สิงหาคม 2552 – สิงหาคม 2555 มีแนวโน้มลดลง โดยในเดือนสิงหาคม 2555 อัตราการใช้กำลังการผลิตปรับตัวลดลงจากเดือนกรกฎาคม 2555 ซึ่งเท่ากับ 45.47 มาเป็น 44.69 ในเดือนสิงหาคม 2555 ซึ่งอัตราการใช้กำลังการผลิตยังคงปรับตัวอยู่ในระดับต่ำกว่าช่วงเดียวกันของปีก่อนที่เท่ากับ 47.96

การจัดตั้งและยกเลิกกิจการ ประจำเดือนสิงหาคม 2555

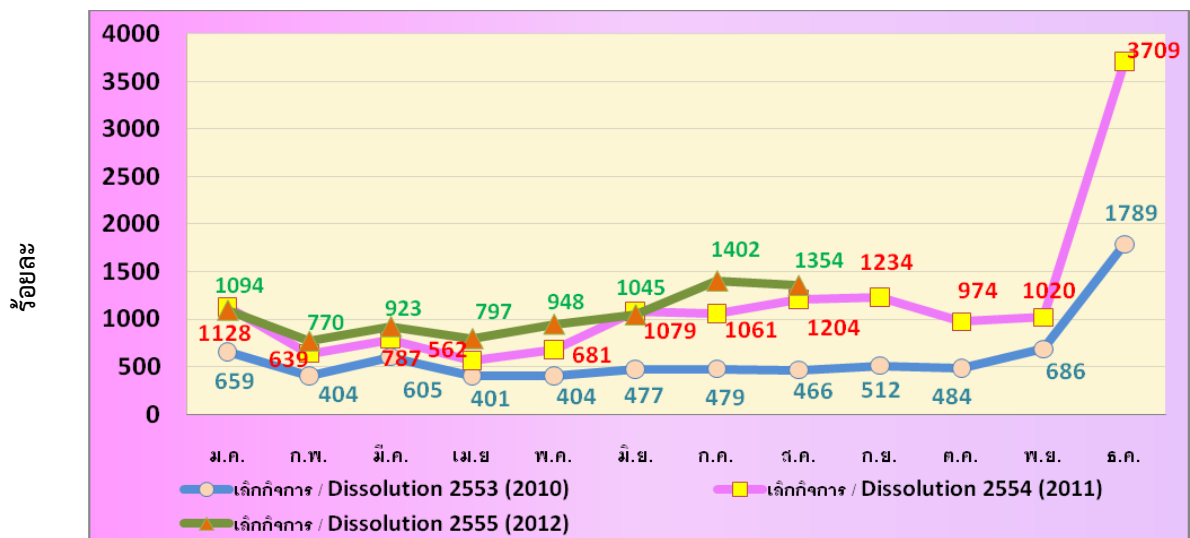
❖ การจัดตั้งและยกเลิกกิจการ

การจัดตั้งกิจการ รายเดือน (มกราคม 2553 – สิงหาคม 2555)



ที่มา : กรมพัฒนาธุรกิจการค้า
ประมวลผลโดย สำนักงานส่งเสริมวิสาหกิจขนาดกลางและขนาดย่อม

การยกเลิกกิจการ รายเดือน (มกราคม 2553 – สิงหาคม 2555)



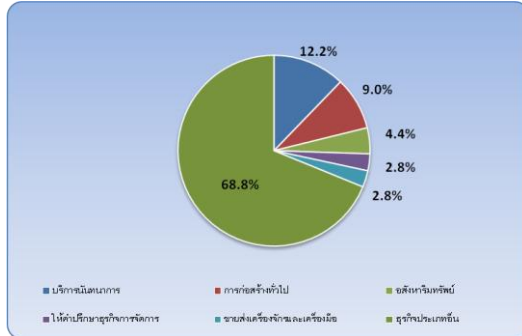
ที่มา : กรมพัฒนาธุรกิจการค้า
ประมวลผลโดย สำนักงานส่งเสริมวิสาหกิจขนาดกลางและขนาดย่อม

การจัดตั้งและยกเลิกกิจการ

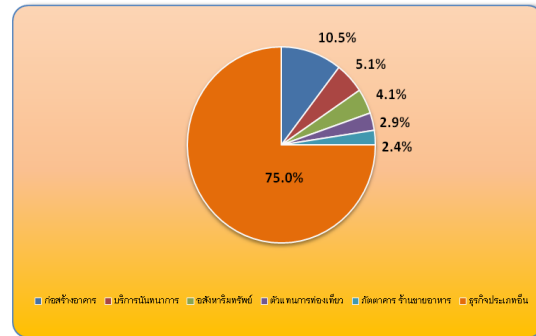
การจัดตั้งและสิ้นสภาพกิจการ รายเดือน (เดือนสิงหาคม 2555)

จำนวนราย

จัดตั้งกิจการ



ยกเลิกกิจการ



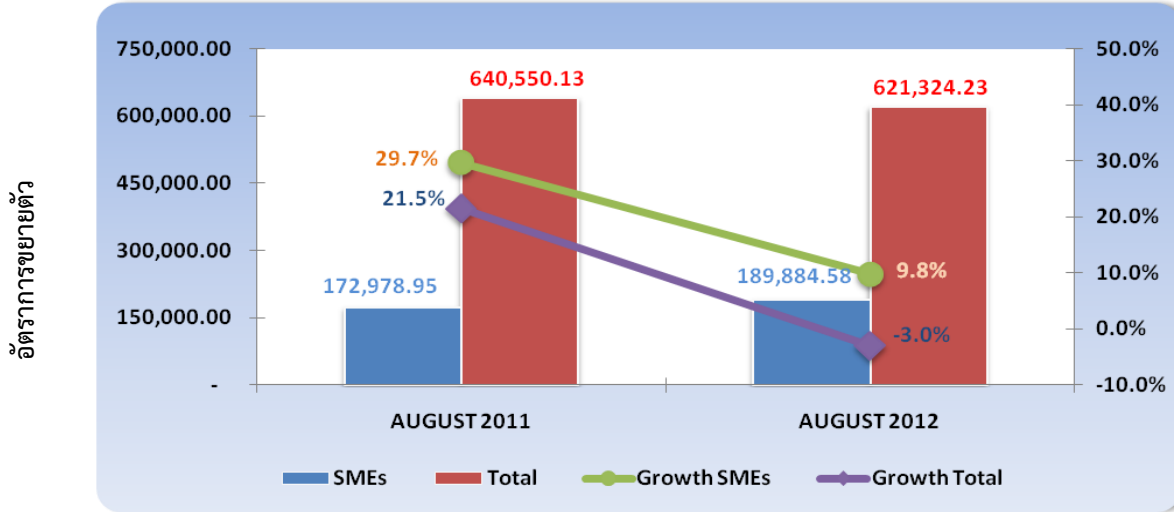
ที่มา : กรมพัฒนาธุรกิจการค้า ประมวลผลโดย สำนักงานส่งเสริมวิสาหกิจขนาดกลางและขนาดย่อม

การจัดตั้งและยกเลิกกิจการเดือน สิงหาคม 2555 มีกิจการที่จัดตั้งใหม่ในเดือนนี้จำนวน 5,584 ราย มีการยกเลิกกิจการจำนวน 1,354 ราย โดยกิจการใหม่ที่จัดตั้ง ส่วนใหญ่อยู่ในบริการนันทนาการ ร้อยละ 12.2 รองลงมาอยู่ในประเภทธุรกิจก่อสร้างทั่วไป ร้อยละ 9.0 ส่วนการยกเลิกกิจการนั้น ส่วนใหญ่จะอยู่ในบริการก่อสร้างอาคาร ร้อยละ 10.5 รองลงมาอยู่ในบริการนันทนาการ ร้อยละ 5.1

การค้าระหว่างประเทศของประเทศ และวิสาหกิจขนาดกลางและขนาดย่อม

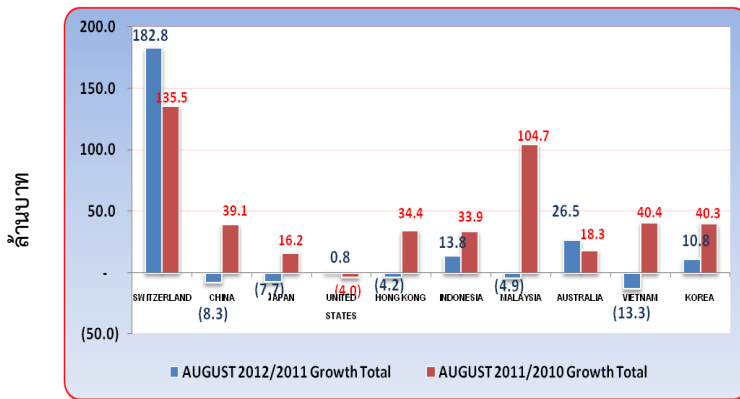
❖ การส่งออกของประเทศ

มูลค่าและอัตราการขยายตัวของการส่งออกของประเทศและ SMEs (เดือนสิงหาคม 2555)



ที่มา : กรมศุลกากร ประมวลผลโดย สำนักงานส่งเสริมวิสาหกิจขนาดกลางและขนาดย่อม

อัตราการขยายตัวการส่งออกของประเทศ (เดือนสิงหาคม 2555)



ที่มา : กรมศุลกากร
ประมวลผลโดย สำนักงานส่งเสริมวิสาหกิจขนาดกลางและขนาดย่อม

ส่วนสินค้า ส่งออกที่สำคัญของประเทศ ในเดือน สิงหาคม 2555 ได้แก่สินค้าในหมวด เครื่องจักร และคอมพิวเตอร์และอุปกรณ์ รองลงมา ได้แก่ หมวด อุปกรณ์ไฟฟ้าและส่วนประกอบ และหมวด ยานยนต์ และ ส่วนประกอบ เป็นต้น

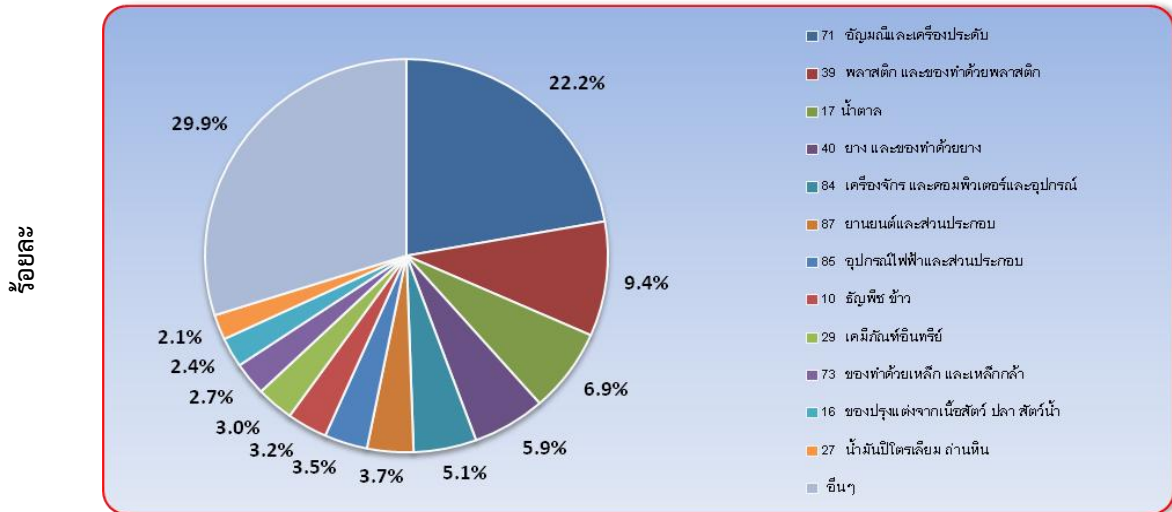
การส่งออกของประเทศเดือน สิงหาคม 2555 มีมูลค่าการส่งออกอยู่ที่ 621,324.23 ล้านบาท หดตัวลงเล็กน้อยจากเดือนเดียวกันของปีก่อนร้อยละ 3.0 เนื่องจากการที่ภาคการผลิตของไทยได้รับผลกระทบ ทั้งทางตรงและทางอ้อมจากประเด็นวิกฤติเศรษฐกิจในกลุ่มสหภาพยุโรปผ่านคู่ค้าอื่นๆ ของไทย อีกทั้งเริ่มมีสัญญาณความอ่อนแอในตลาดส่งออก ซึ่งปรากฏขึ้นพร้อมกันทั้งในตลาดหลักของไทยอีกด้วย

โดย ประเทศ คู่ค้า มีการขยายตัวสูง ได้แก่ ประเทศสวิตเซอร์แลนด์ ซึ่งในเดือนนี้มีการขยายตัวสูงขึ้น ถึงร้อยละ 182.8 ส่วนประเทศในกลุ่มอาเซียน ได้แก่ อินโดนีเซีย ซึ่งในเดือนนี้มีการขยายตัวสูงขึ้นร้อยละ 13.8 ส่วนประเทศจีน กลับหดตัวลงถึงร้อยละ 8.3 ส่วนประเทศ ญี่ปุ่น หดตัวลงร้อยละ 7.7 และประเทศสหรัฐอเมริกา หดตัวลงร้อยละ 4.0

การค้าระหว่างประเทศของวิสาหกิจขนาดกลางและขนาดย่อม

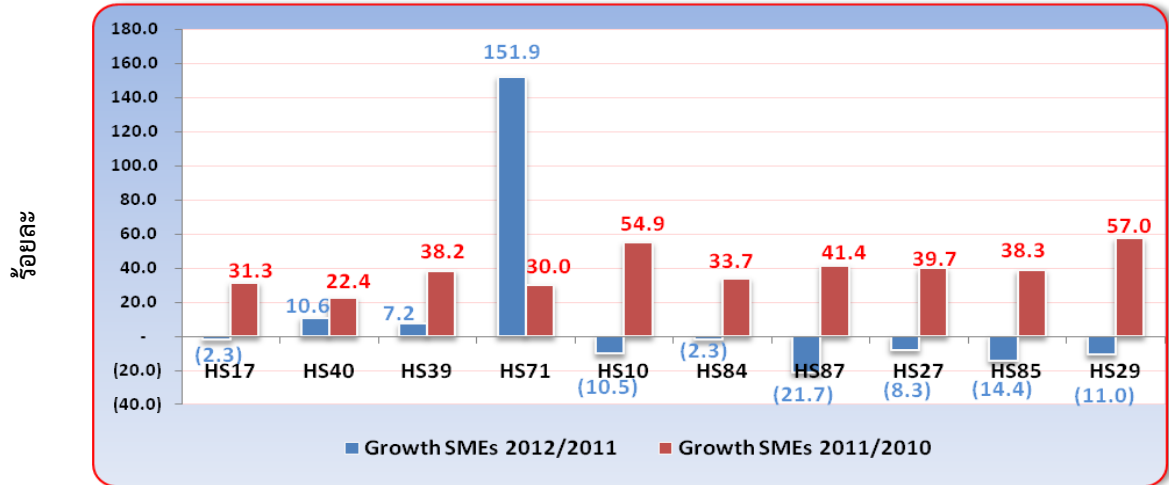
❖ การส่งออกของวิสาหกิจขนาดกลางและขนาดย่อม

สัดส่วนมูลค่าการส่งออกของวิสาหกิจขนาดกลางและขนาดย่อม จำแนกสินค้าสำคัญ(เดือนสิงหาคม 2555)



ที่มา : กรมศุลกากร ประมวลผลโดย สำนักงานส่งเสริมวิสาหกิจขนาดกลางและขนาดย่อม

อัตราการขยายตัวของวิสาหกิจขนาดกลางและขนาดย่อมจำแนกตามหมวดสินค้าสำคัญ (เดือนสิงหาคม 2555)

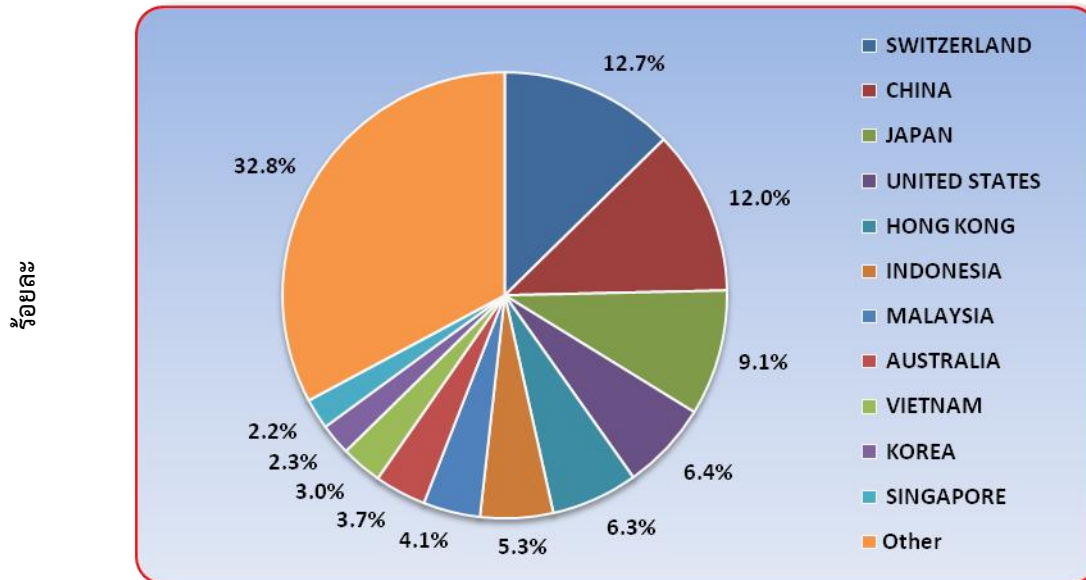


ที่มา : กรมศุลกากร ประมวลผลโดย สำนักงานส่งเสริมวิสาหกิจขนาดกลางและขนาดย่อม

สัดส่วนของการส่งออกของ SMEs เดือนสิงหาคม 2555 จำแนกหมวดสินค้าสำคัญ พบว่า สินค้าที่มีสัดส่วนสูงที่สุดอยู่ในหมวดอัญมณี และเครื่องประดับ มีสัดส่วนร้อยละ 22.2 รองลงมาอยู่ในหมวดพลาสติก และของทำด้วยพลาสติก และหมวดน้ำตาล มีสัดส่วนร้อยละ 9.4 และ 6.9 ตามลำดับ ส่วนสินค้าอุตสาหกรรมเช่น เครื่องจักร และคอมพิวเตอร์และอุปกรณ์ มีสัดส่วนอยู่ที่ร้อยละ 5.1 ส่วนหมวดสินค้าสำคัญที่มีอัตราการขยายตัวสูงเมื่อเทียบกับเดือนเดียวกันของปีก่อน ได้แก่ หมวดอัญมณี และเครื่องประดับ ซึ่งมีอัตราการขยายตัวสูงมากถึงร้อยละ 151.9 รองลงมาคือ หมวดยาง และของทำด้วยยาง และหมวดพลาสติก และของทำด้วยพลาสติก เป็นต้น

การค้าระหว่างประเทศของวิสาหกิจขนาดกลางและขนาดย่อม

สัดส่วนการส่งออกของวิสาหกิจขนาดกลางและขนาดย่อม จำแนกตามประเทศคู่ค้า (เดือนสิงหาคม 2555)



ที่มา : กรมศุลกากร ประมวลผลโดย สำนักงานส่งเสริมวิสาหกิจขนาดกลางและขนาดย่อม

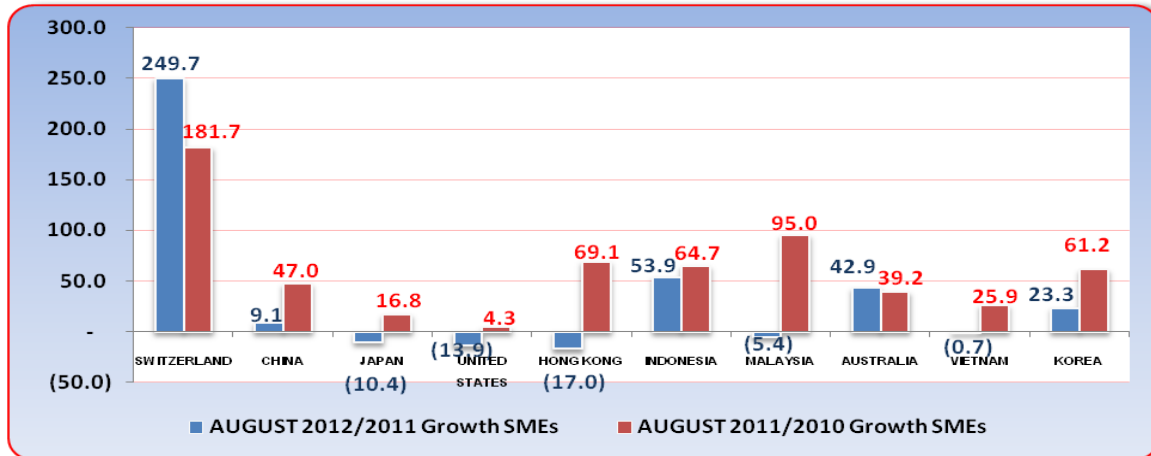
❖ การส่งออกของวิสาหกิจขนาดกลางและขนาดย่อม

การส่งออกของ SMEs เดือนสิงหาคม 2555 จำแนกตามประเทศการส่งออก พบว่าสัดส่วนของการส่งออกไปยังประเทศสวิตเซอร์แลนด์ มีสัดส่วนสูงสุดที่คิดเป็นร้อยละ 12.7 รองลงมาได้แก่ประเทศ จีน และประเทศญี่ปุ่น คิดเป็นร้อยละ 12.0 และ 9.1 ตามลำดับ ส่วนประเทศสหรัฐอเมริกา มีสัดส่วนเพียงร้อยละ 6.4 นอกจากนั้น การค้าในประเทศอาเซียน เช่น มาเลเซีย เวียดนาม อินโดนีเซีย ฟิลิปปินส์ ก็ยังมีบทบาทสำคัญอย่างมากเช่นเดียวกัน โดยที่ประเทศอินโดนีเซีย มีสัดส่วนในการส่งออกสูงสุดในกลุ่มประเทศอาเซียน คิดเป็นร้อยละ 5.3

การค้าระหว่างประเทศของวิสาหกิจขนาดกลางและขนาดย่อม

❖ การส่งออกของวิสาหกิจขนาดกลางและขนาดย่อม

อัตราการขยายตัวจำแนกประเทศที่สำคัญ (เดือนสิงหาคม 2555)



ที่มา : กรมศุลกากร

ประมวลผลโดย สำนักงานส่งเสริมวิสาหกิจขนาดกลางและขนาดย่อม

การส่งออกของ SMEs จำแนกประเทศคู่ค้าที่สำคัญ พบว่ามีมูลค่าการส่งออกขยายตัวเพิ่มขึ้นเล็กน้อย โดยในเดือนสิงหาคม 2555 ประเทศจีน มีมูลค่าการส่งออก ขยายตัวจากเดือนเดียวกันของปีก่อนร้อยละ 9.1 ส่วนประเทศญี่ปุ่น มีมูลค่าการส่งออกหดตัวลงจากเดือนเดียวกันของปีก่อนร้อยละ 10.4 และประเทศสหรัฐอเมริกา มีมูลค่าการส่งออก หดตัวลงจากปีก่อนร้อยละ 13.9 ส่วนประเทศสวิตเซอร์แลนด์ กลับ มีมูลค่าการส่งออก ขยายตัวเพิ่มขึ้นมากถึง ร้อยละ 249.7 จากเดือนเดียวกันของปีก่อน และเมื่อพิจารณาในประเทศในโซนเอเชีย อย่างเช่น ประเทศอินโดนีเซีย จะมีมูลค่าการส่งออกสูงขึ้นจากปีที่ผ่านมาร้อยละ 53.9 จากการที่การส่งออกมีการขยายตัวเพิ่มขึ้น เนื่องจากแนวโน้มการขยายตัวอย่างต่อเนื่อง ของเศรษฐกิจโลก รวมทั้งสินค้าเกษตรและอาหารที่ราคามีการปรับตัวสูงขึ้นต่อเนื่อง

การส่งออกของ SMEs รายประเทศ พบว่า ประเทศญี่ปุ่นที่มีมูลค่าการส่งออก หดตัวลงร้อยละ 10.4 จากเดือนเดียวกันของปีก่อน เกิดจากการหดตัวของสินค้าสำคัญในหมวดเครื่องจักร และคอมพิวเตอร์และอุปกรณ์ แต่ยังคงขยายตัวของสินค้าสำคัญในหมวดน้ำตาล รวมทั้งหมวด ยาง และของทำด้วยยาง และหมวดพลาสติก และของทำด้วยพลาสติก เป็นต้น ส่วนสถานะการส่งออกในตลาดสหรัฐอเมริกา มีมูลค่าการส่งออก หดตัวลงร้อยละ 13.9 เมื่อเทียบกับเดือนเดียวกันของปีก่อน โดยเกือบทุกหมวดสินค้าสำคัญมีการหดตัว ได้แก่ หมวดของปรุงแต่งจากเนื้อสัตว์ ปลา สัตว์น้ำ หมวดปลา สัตว์น้ำจำพวก ครัสตาเซีย และหมวดเครื่องแต่งกาย เป็นต้น ส่วนสินค้าสำคัญอุตสาหกรรม เช่น เครื่องจักร และคอมพิวเตอร์และอุปกรณ์ กลับมีทิศทางขยายตัวเพิ่มขึ้น ซึ่งแสดงให้เห็นว่า เศรษฐกิจสหรัฐอเมริกา เริ่มมีแนวโน้มฟื้นตัวอย่างต่อเนื่อง แต่ยังคงต้องตระหนักถึง ปัญหาจากวิกฤติทางการเงิน นอกจากนี้ สถานะการส่งออกในตลาดจีน พบว่ามีมูลค่าการส่งออก ก็มีทิศทางขยายตัวเพิ่มขึ้น โดยขยายตัวร้อยละ 9.1 จากการขยายตัวของสินค้าสำคัญในหมวดน้ำมันปิโตรเลียม ถ่านหิน รองลงมาคือ หมวดผลิตภัณฑ์อุตสาหกรรมไม้สีเมล็ดธัญพืช และหมวดพืชผัก ตามลำดับ