

## รายงานสถานการณ์วิสาหกิจขนาดกลางและขนาดย่อม ประจำเดือนกันยายน 2556

### บทสรุปผู้บริหาร

**ภาวะเศรษฐกิจวิสาหกิจขนาดกลางและขนาดย่อม** ด้านธุรกิจภาคการค้าและบริการ โดยดัชนีความเชื่อมั่นภาคการค้าและบริการ เดือนสิงหาคม 2556 พบว่า มีค่าดัชนี 42.7 ปรับตัวลดลงจาก 43.3 ในเดือนก่อน โดยองค์ประกอบปรับตัวลดลง ได้แก่ ดัชนีด้านการลงทุน การจ้างงานและยอดจำหน่าย เนื่องจากสถานการณ์เศรษฐกิจของประเทศในภาพรวมมีแนวโน้มซึ่มตัวลง โดยเฉพาะในส่วนของ การบริโภคและการลงทุนภายในประเทศ

เมื่อเปรียบเทียบดัชนีความเชื่อมั่น 4 ภาคธุรกิจ ระหว่าง ดัชนีความเชื่อมั่นผู้ประกอบการการค้าและบริการ (TSSI) ดัชนีความเชื่อมั่นภาคอุตสาหกรรม (TISI) ดัชนีความเชื่อมั่นทางธุรกิจ (BSI) และ ดัชนีความเชื่อมั่นผู้บริโภค (CCI) พบว่า ทุกดัชนีทั้ง TSSI TISI CCI และ BSI ปรับตัวลดลงจากเดือนก่อน เนื่องมาจากสถานการณ์เศรษฐกิจของประเทศในภาพรวมมีแนวโน้มซึ่มตัวลงโดยในส่วนของ การบริโภค และการลงทุนภายในประเทศซึ่งถือเป็นปัจจัยขับเคลื่อนเศรษฐกิจสำคัญในช่วงที่ผ่านมา มีสัญญาณการชะลอตัวที่ค่อนข้างชัดเจน

ส่วนภาคอุตสาหกรรม ดัชนีผลผลิตอุตสาหกรรมมีค่าดัชนี (มูลค่าเพิ่ม) เดือนสิงหาคม 2556 อยู่ที่ 83.2 ปรับตัวเพิ่มขึ้นเมื่อเทียบกับเดือนเดียวกันของปีก่อน ร้อยละ 0.8 ส่วนอัตราการใช้กำลังการผลิตมีค่าดัชนีอยู่ที่ 44.5 ลดลงเล็กน้อยจากช่วงเดียวกันของปีก่อน ซึ่งมีดัชนีอยู่ที่ 44.6

การจัดตั้งและสิ้นสภาพกิจการเดือนสิงหาคม 2556 พบว่า ในส่วนการจัดตั้งกิจการใหม่จำนวน 6,330 ราย ขยายตัวจากเดือนเดียวกันของปีก่อน ร้อยละ 13.4 ส่วนการยกเลิกกิจการมีจำนวน 1,248 ราย หดตัวลงจากเดือนเดียวกันของปีก่อน ร้อยละ 7.8

เมื่อพิจารณาด้านการส่งออก เดือนสิงหาคม 2556 พบว่า SMEs มีมูลค่าการส่งออก 178,551.5 ล้านบาท หดตัวร้อยละ 9.1 เมื่อเทียบกับเดือนเดียวกันของปีก่อน แต่ขยายตัวขึ้นร้อยละ 8.1 เมื่อเทียบกับเดือนก่อนหน้า โดยสินค้าสำคัญที่มีการขยายตัวของการส่งออกสูง ได้แก่ หมวดไม้และของทำด้วยไม้ และหมวดพลาสติก และของทำด้วยพลาสติก ส่วนตลาดสำคัญที่มีการขยายตัวการส่งออกสูง ได้แก่ สิงคโปร์ และฮ่องกง ตามลำดับ

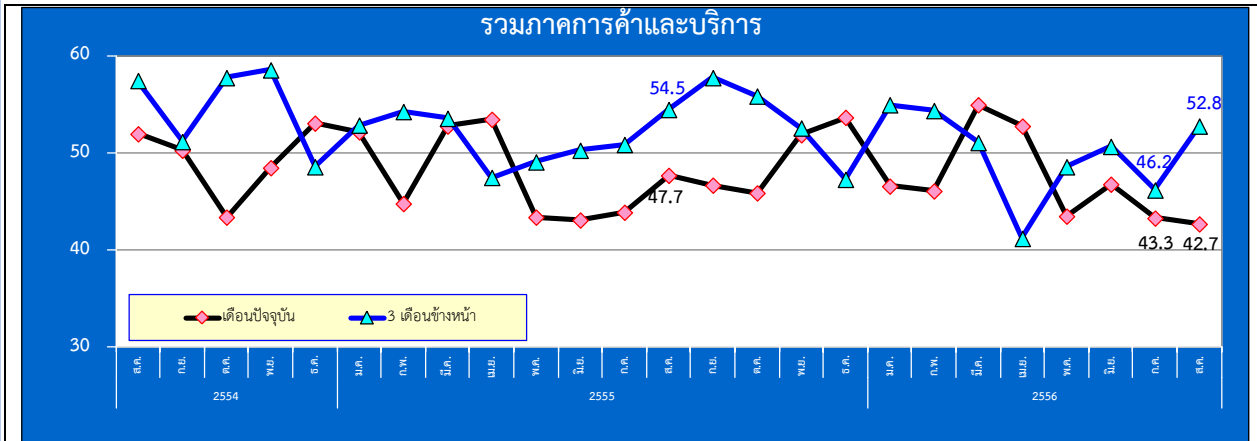
ส่วนวิจัยและวิเคราะห์เดือนกัย

สำนักข้อมูลและวิจัย สำนักงานส่งเสริมวิสาหกิจขนาดกลางและขนาดย่อม

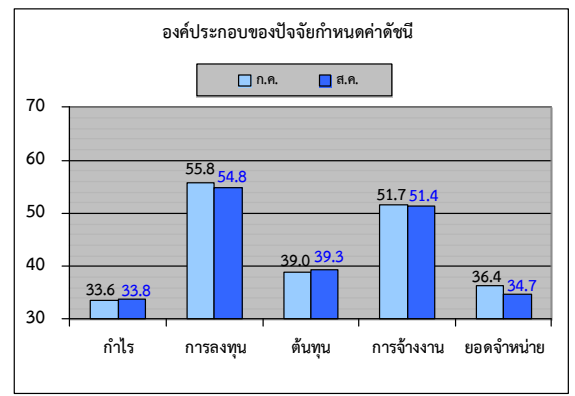


ดัชนีความเชื่อมั่นผู้ประกอบการการค้าและบริการรายเดือน (TSSI)

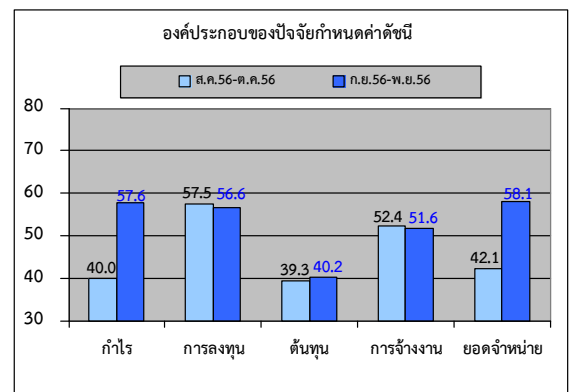
❖ ความเชื่อมั่น TSSI (SMEs) ประจำเดือนสิงหาคม ปี 2556



ดัชนี TSSI SMEs ภาคการค้าและบริการ สิงหาคม 2556 เท่ากับ 42.7 ปรับตัวลดลงจาก 43.3 ในเดือนก่อน โดยองค์ประกอบปรับตัวลดลง ได้แก่ ดัชนีด้านการลงทุน การจ้างงานและยอดจำหน่าย เนื่องจากสถานการณ์เศรษฐกิจของประเทศในภาพรวมมีแนวโน้มซึมตัวลงโดยในส่วนของ การบริโภคและการลงทุนภายในประเทศซึ่งถือเป็นปัจจัยขับเคลื่อนเศรษฐกิจสำคัญในช่วงที่ผ่านมา มีสัญญาณการชะลอตัวที่ค่อนข้างชัดเจน

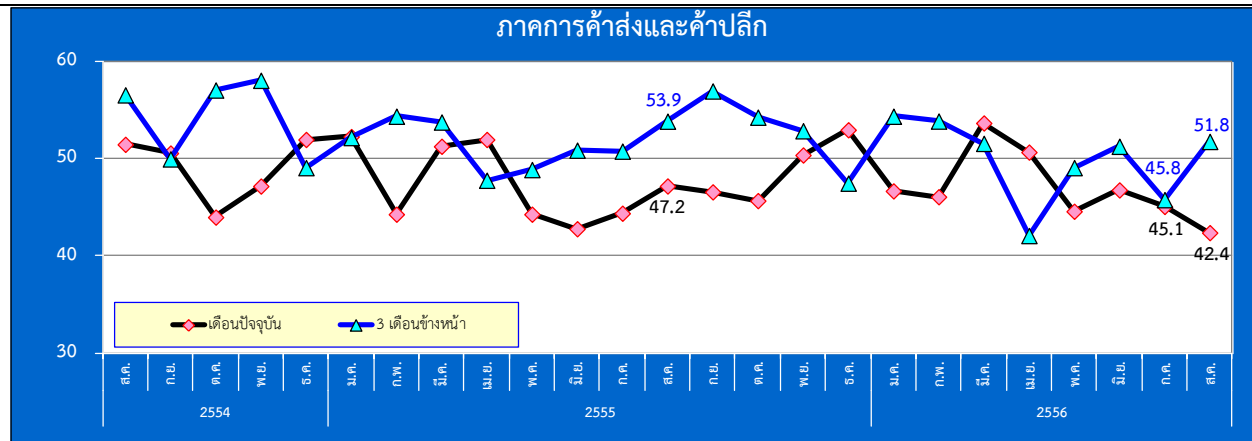


❖ ดัชนีคาดการณ์ 3 เดือนปรับตัวเพิ่มขึ้นจากเดือนก่อนที่ระดับ 46.2 มาอยู่ที่ระดับ 52.8 โดยเป็นการปรับตัวเพิ่มขึ้นขององค์ประกอบการด้านกำไร ต้นทุนและยอดจำหน่าย เนื่องจากค่าเงินบาทปรับตัวอ่อนค่าลง ส่งผลดีต่อการส่งออกเนื่องจากส่งผลให้สินค้าออกของไทยมีความสามารถในการแข่งขันด้านราคาเพิ่มขึ้น สอดคล้องสถานการณ์การส่งออกของไทยในช่วงสิงหาคมที่ปรับตัวเพิ่มขึ้น สำหรับด้านการท่องเที่ยวยังคงขยายตัวอย่างต่อเนื่อง

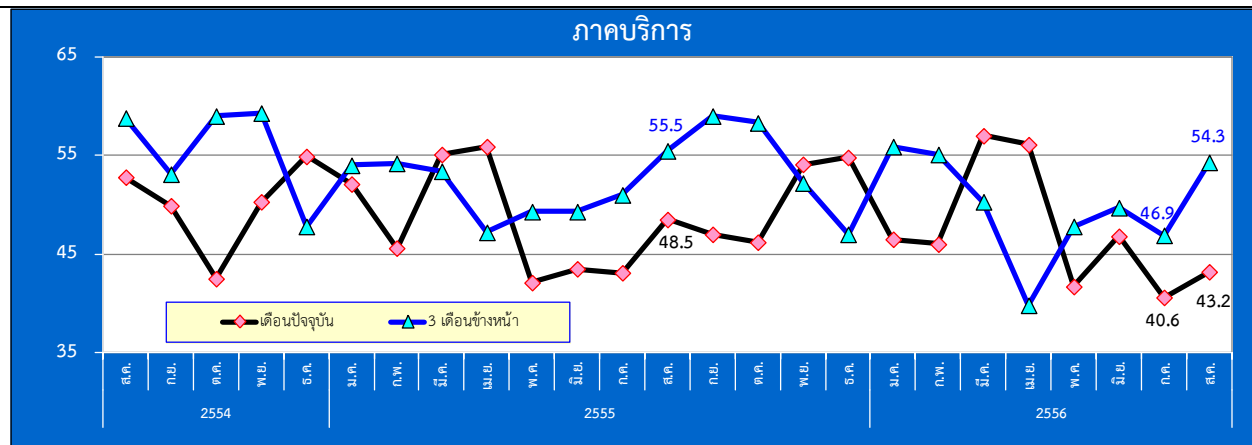


ดัชนีความเชื่อมั่นผู้ประกอบการการค้าและบริการรายเดือน (TSSI)

❖ ความเชื่อมั่น TSSI (SMEs) ประจำเดือนสิงหาคม 2556



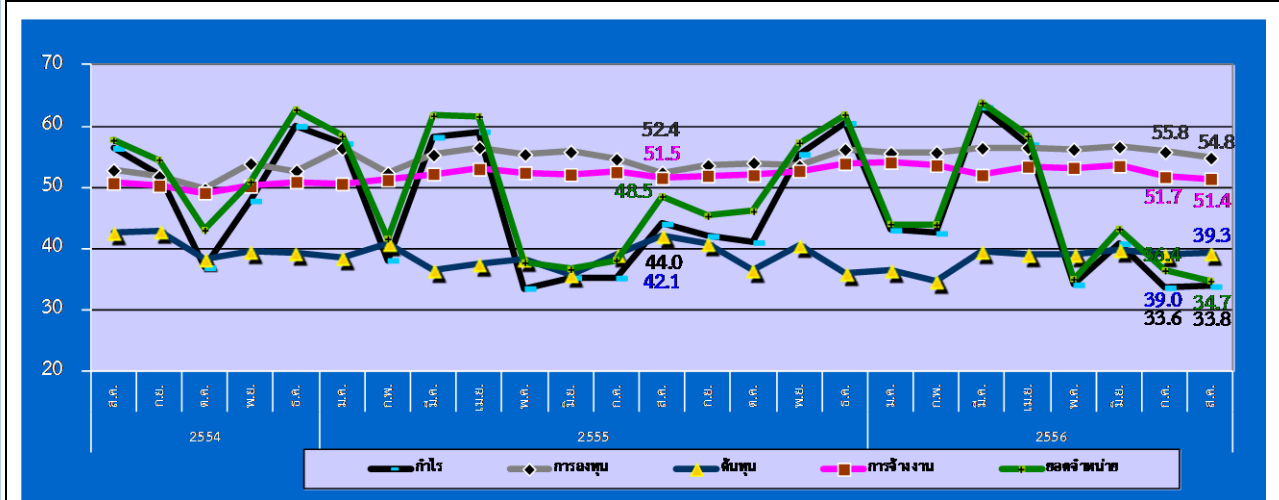
ดัชนี TSSI SMEs ภาคการค้าส่งและค้าปลีก สิงหาคม 2556 เท่ากับ 42.4 ปรับตัวลดลงจาก 45.1 ในเดือนก่อน ซึ่งปรับตัวลดลงของทุกองค์ประกอบโดยเฉพาะด้านกำไรและยอดจำหน่าย เป็นหลัก ในส่วนภาคการค้าส่ง สิงหาคม 2556 อยู่ในระดับลดลงเท่ากับ 43.8 จากระดับ 46.4 ในเดือนก่อน สาขารูทกิจปรับตัวลดลง ได้แก่ ค้าส่งวัสดุก่อสร้าง เนื่องจากเป็นช่วงฤดูฝนประกอบกับสถานการณ์ด้านการลงทุนในภาพรวมชะลอตัวลงอย่างต่อเนื่อง ภาคการค้าปลีก อยู่ที่ระดับ 42.0 ลดลงจาก 44.6 สาขารูทกิจปรับตัวลดลง ได้แก่ ค้าปลีกสินค้าอุปโภคบริโภคสมัยใหม่และดั้งเดิม เนื่องมาสถานการณ์การบริโภคในภาพรวมที่ชะลอตัวลง การปรับขึ้นราคาสาธารณูปโภคต่างๆ



ดัชนี TSSI SMEs ภาคบริการ สิงหาคม 2556 เท่ากับ 43.2 ปรับตัวเพิ่มขึ้นจาก 40.6 ในเดือนก่อน ซึ่งเป็นการปรับตัวเพิ่มขึ้นขององค์ประกอบด้านกำไร ต้นทุน การจ้างงานและยอดจำหน่ายเป็นหลัก และเมื่อเปรียบเทียบกับปีก่อนดัชนีอยู่ในระดับที่ลดลง โดยสาขารูทกิจที่ลดลง ได้แก่ บริการก่อสร้าง เป็นต้น เนื่องจากเป็นช่วงฤดูฝนสถานการณ์ด้านการบริการก่อสร้างจะชะลอตัวลงเป็นปกติ

ดัชนีความเชื่อมั่นผู้ประกอบการภาคการค้าและบริการรายเดือน (TSSI)

❖ ความเชื่อมั่น TSSI (SMEs) แยกตามองค์ประกอบธุรกิจปี (สิงหาคม 2554 – สิงหาคม 2556)

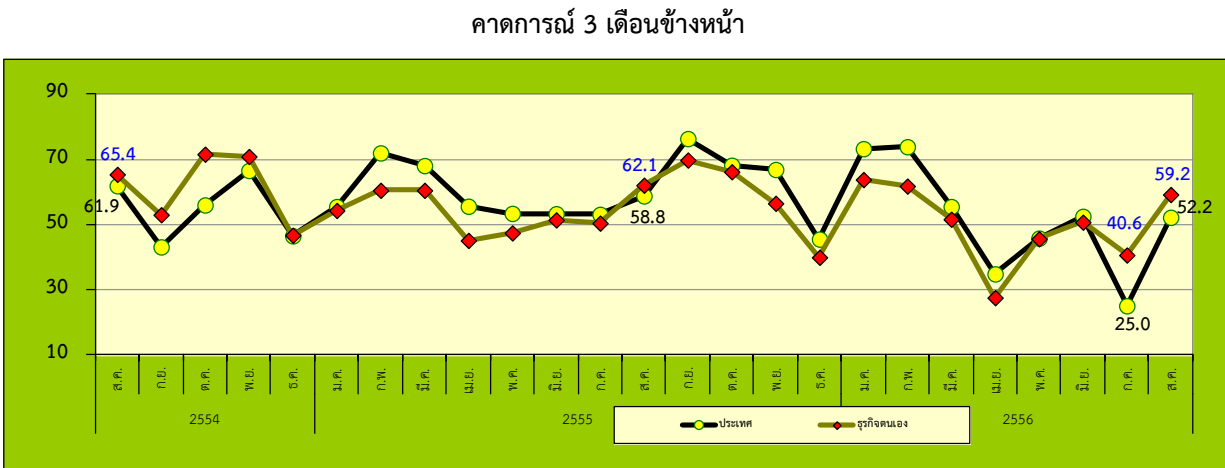
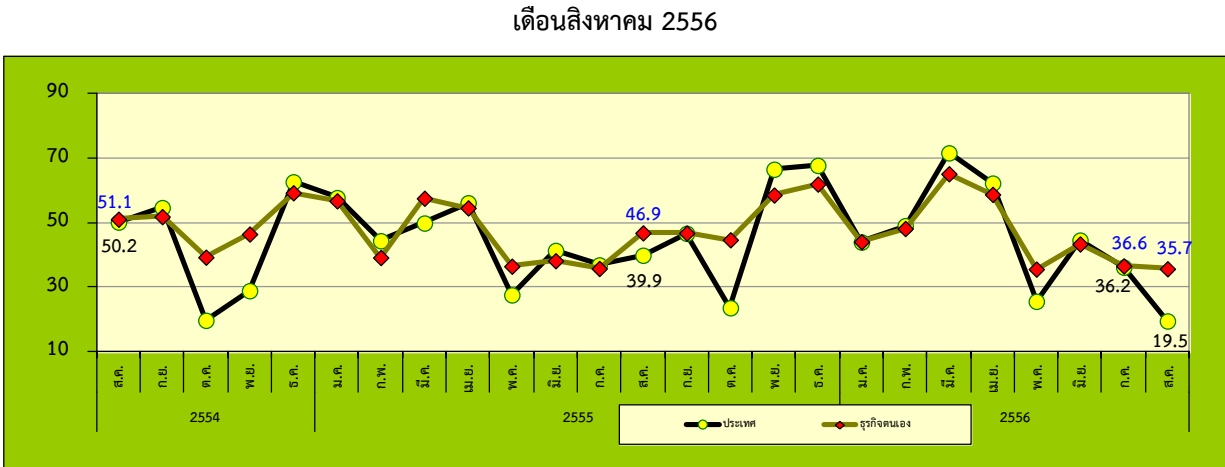


- ❖ องค์ประกอบของดัชนีในปัจจุบันที่ปรับตัวลดลง ได้แก่ ดัชนีด้านการลงทุน การจ้างงานและยอดจำหน่าย โดยค่าดัชนีที่ปรับตัวลดลงจากเดือนกรกฎาคม 2556 อยู่ที่ระดับ 54.8 51.4 และ 34.7 ตามลำดับ
- ❖ องค์ประกอบของดัชนีในปัจจุบันที่ปรับตัวเพิ่มขึ้น ได้แก่ ดัชนีด้านกำไรและต้นทุน อยู่ที่ระดับ 33.8 และ 56.6

ที่มา : รายงานดัชนีความเชื่อมั่นผู้ประกอบการภาคการค้าและบริการ เดือนสิงหาคม 2556

ดัชนีความเชื่อมั่นผู้ประกอบการภาคการค้าและบริการรายเดือน (TSSI)

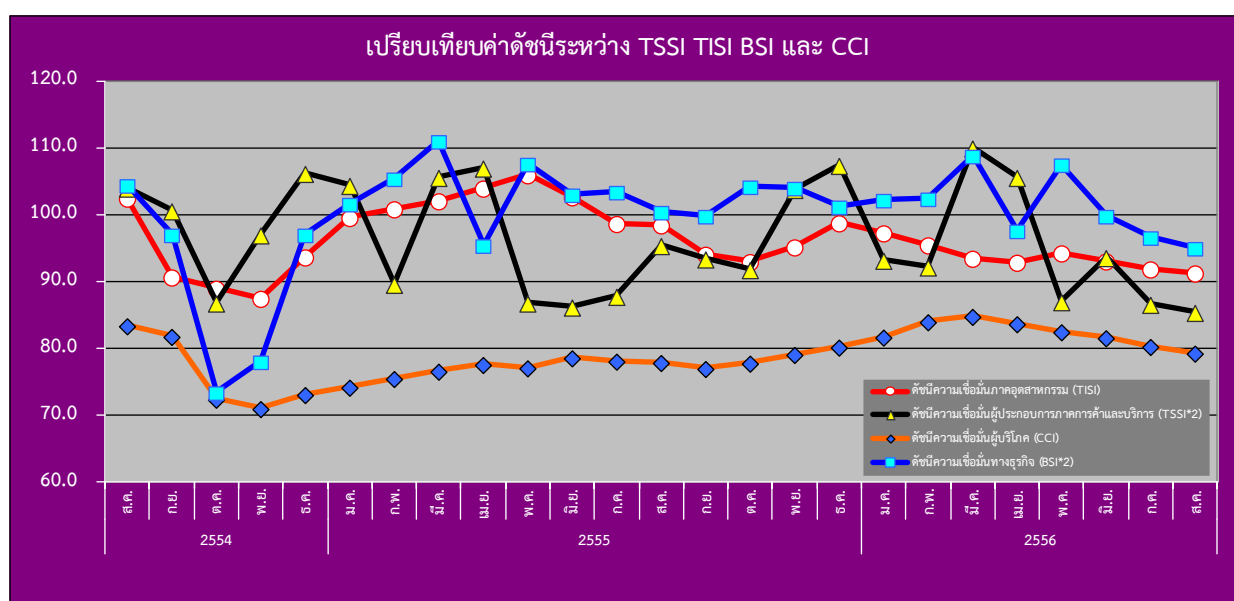
❖ ความเชื่อมั่นต่อภาวะเศรษฐกิจประเทศและธุรกิจตนเองของ SMEs



❖ ค่าดัชนีดัชนีความเชื่อมั่นของผู้ประกอบการ SMEs ภาคการค้าและบริการทั้งต่อภาวะเศรษฐกิจของประเทศและต่อธุรกิจตนเองในเดือนปัจจุบันปรับตัวลดลงอยู่ที่ระดับ 19.5 และ 35.7 จากระดับ 36.2 และ 36.6 ในเดือนก่อนตามลำดับ สำหรับค่าดัชนีคาดการณ์ 3 เดือนข้างหน้าดัชนีความเชื่อมั่นทั้งต่อภาวะเศรษฐกิจของประเทศและต่อธุรกิจตนเองปรับตัวเพิ่มขึ้นอยู่ที่ระดับ 52.5 และ 59.2 จากระดับ 25.0 และ 40.6 ในเดือนก่อนตามลำดับ พิจารณาได้ว่าผู้ประกอบการวิสาหกิจขนาดกลางและขนาดย่อมภาคการค้าและบริการมีความเชื่อมั่นทั้งต่อเศรษฐกิจของประเทศและต่อธุรกิจตนเองทั้งในปัจจุบันลดลงส่วนคาดการณ์ 3 เดือนเพิ่มขึ้น

## ดัชนีความเชื่อมั่นผู้ประกอบการภาคการค้าและบริการรายเดือน (TSSI)

## ❖ เปรียบเทียบดัชนีความเชื่อมั่น 4 ภาคธุรกิจระหว่าง TSSI, TISI, BSI และ CCI รายเดือน



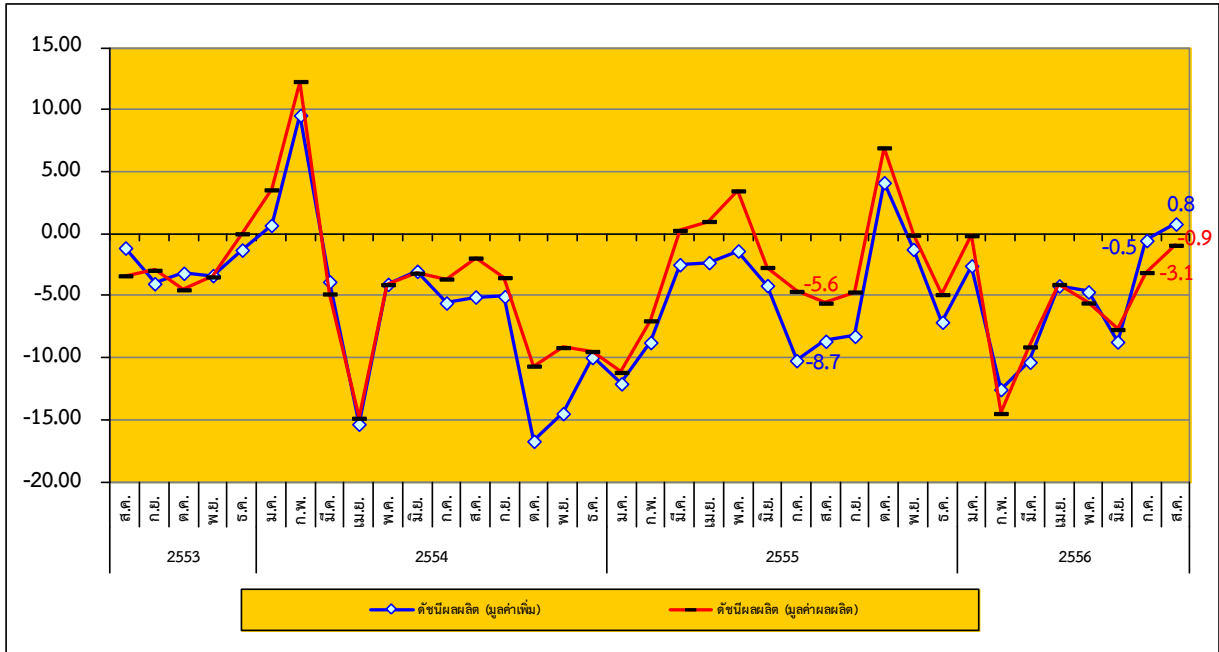
หมายเหตุ : ค่าดัชนี TSSI และ BSI ได้ทำการคำนวณปรับฐาน 100

- ❖ ค่าดัชนีความเชื่อมั่นในภาพรวมของดัชนีทั้ง 4 ภาคธุรกิจ ได้แก่ TSSI TISI CCI BSI **ปรับตัวลดลง** จากเดือนก่อนโดยค่าดัชนีทั้ง 4 ภาคธุรกิจในเดือนสิงหาคม 2556 อยู่ที่ระดับ 85.4 91.3 79.3 และ 95.0 ตามลำดับ
- ❖ **ดัชนี TSSI ปรับตัวลดลง** ในเดือนสิงหาคม 2556 จากองค์ประกอบด้านการลงทุน การจ้างงานและยอดจำหน่าย เนื่องจากสถานการณ์เศรษฐกิจของประเทศในภาพรวมมีแนวโน้มซบเซาโดยในส่วนของการบินและภาคการลงทุนภายในประเทศซึ่งถือเป็นปัจจัยขับเคลื่อนเศรษฐกิจสำคัญในช่วงที่ผ่านมา มีสัญญาณการชะลอตัวที่ค่อนข้างชัดเจน
- ❖ **ดัชนี TISI ปรับตัวลดลง** จากองค์ประกอบด้านยอดคำสั่งซื้อโดยรวม ยอดขายโดยรวม ปริมาณการผลิตและต้นทุนประกอบการและผลประกอบการ จากความกังวลต่อการอ่อนแรงของเศรษฐกิจ ที่ทำให้การบริโภคชะลอตัว ขณะที่ภาคการส่งออกหดตัวต่อเนื่อง แม้ว่าค่าเงินบาทจะอ่อนค่าแต่ก็ไม่ได้เป็นปัจจัยสนับสนุนภาคการส่งออก อีกทั้งต้นทุนการผลิตที่สูงขึ้นยังเป็นอุปสรรคสำคัญของผู้ประกอบการ
- ❖ **ดัชนี CCI ปรับตัวลดลง** ทุกรายการ เนื่องจากความกังวลเกี่ยวกับสถานการณ์ของสถานการณ์ทางการเมืองไทยในอนาคต การชะลอตัวของเศรษฐกิจไทยหลังจากตัวเลขเศรษฐกิจไตรมาสที่ 2 ของปีนี้ต่ำกว่าคาดการณ์และความไม่แน่นอนของการฟื้นตัวของเศรษฐกิจโลก ซึ่งอาจส่งผลเชิงลบต่อทิศทางการฟื้นตัวของเศรษฐกิจไทยในอนาคต
- ❖ **ดัชนี BSI ปรับตัวลดลง** จากความเชื่อมั่นต่อคำสั่งซื้อและผลประกอบการที่ลดลงเป็นสำคัญ โดยดัชนีความเชื่อมั่นด้านคำสั่งซื้อที่ลดลงในเดือนนี้เป็นผลต่อเนื่องจากเดือนก่อนของทั้งคำสั่งซื้อในประเทศและต่างประเทศในเกือบทุกภาคธุรกิจ ขณะที่ด้านการลงทุนและการจ้างงานยังเพิ่มขึ้นจากเดือนก่อนแต่ทิศทางของดัชนีทั้ง 2 มีแนวโน้มลดลงต่อเนื่องจากต้นปีสะท้อนภาวะการลงทุนและการจ้างงานของธุรกิจเอกชนที่ชะลอลง

ดัชนีผลผลิตอุตสาหกรรม SMEs รายเดือน

❖ ดัชนีผลผลิตอุตสาหกรรม SMEs รายเดือน (ณ เดือนสิงหาคม 2556)

ดัชนีผลผลิตอุตสาหกรรม SMEs เดือนสิงหาคม 2556



ที่มา : สำนักงานเศรษฐกิจอุตสาหกรรม

ประมวลโดย : สำนักงานส่งเสริมวิสาหกิจขนาดกลางและขนาดย่อม

หมายเหตุ : (\*) เป็นดัชนีรวมเบื้องต้นของ 33 อุตสาหกรรม

	เดือนสิงหาคม 2556		
	ดัชนี (*)	อัตราการเปลี่ยนแปลงเมื่อเทียบกับเดือนก่อน (%)	อัตราการเปลี่ยนแปลงเมื่อเทียบกับเดือนเดียวกันของปีก่อน (%)
ดัชนีผลิต (มูลค่าเพิ่ม)	83.21	-0.77	0.79
ดัชนีผลผลิต (มูลค่าผลผลิต)	103.95	0.40	-0.92
ดัชนีการส่งสินค้า	102.70	4.18	-1.24
ดัชนีสินค้าสำเร็จรูปคงคลัง	176.75	0.74	6.25
ดัชนีอัตราส่วนสินค้าสำเร็จรูปคงคลัง	264.57	-9.84	12.31
ดัชนีแรงงานในภาคอุตสาหกรรม	59.20	-0.85	1.87
ดัชนีผลิตภาพแรงงานอุตสาหกรรม	169.49	-1.08	-5.18
อัตราการใช้จ่ายกำลังการผลิต	44.48		

ดัชนีผลผลิตอุตสาหกรรม (มูลค่าเพิ่ม) SMEs เดือน สิงหาคม 2556 อยู่ที่ระดับ 83.2 ลดลง ร้อยละ 0.77

ดัชนีการส่งสินค้า เพิ่มขึ้น แต่ดัชนีผลผลิตอุตสาหกรรม (มูลค่าเพิ่ม) ดัชนีสินค้าสำเร็จรูปคงคลัง ดัชนีอัตราส่วนสินค้าสำเร็จรูปคงคลัง ดัชนีแรงงานในภาคอุตสาหกรรม และดัชนีผลิตภาพแรงงานอุตสาหกรรม ลดลง

ที่มา : สำนักงานเศรษฐกิจอุตสาหกรรม

ประมวลโดย : สำนักงานส่งเสริมวิสาหกิจขนาดกลางและขนาดย่อม

หมายเหตุ : (\*) เป็นดัชนีรวมเบื้องต้นของ 33 อุตสาหกรรม

## ดัชนีผลผลิตอุตสาหกรรม SMEs รายเดือน

## ❖ ดัชนีผลผลิตอุตสาหกรรม SMEs เฉลี่ย ระหว่างเดือนมกราคม 2555 – สิงหาคม 2556 (ณ เดือนสิงหาคม 2556)

ดัชนีผลผลิตอุตสาหกรรม SMEs เฉลี่ย เทียบกับช่วงเดียวกันของปีก่อน

	ปี 2555 (ม.ค.-ส.ค.)	ปี 2556* (ม.ค.-ส.ค.)	อัตราการ เปลี่ยนแปลง
ดัชนีผลผลิต (มูลค่าเพิ่ม)	88.6	82.9	-6.4
ดัชนีผลผลิต (มูลค่าผลผลิต)	110.3	103.1	-6.5
ดัชนีการส่งสินค้า	109.3	100.8	-7.8
ดัชนีสินค้าสำเร็จรูปคงคลัง	166.1	169.9	2.3
ดัชนีอัตราส่วนสินค้าสำเร็จรูปคงคลัง	241.0	273.9	13.7
ดัชนีแรงงานในภาคอุตสาหกรรม	57.1	58.6	2.5
ดัชนีผลิตภาพแรงงานอุตสาหกรรม	184.6	178.1	-3.6
อัตราการใช้จ่ายกำลังการผลิต	46.9	44.8	

ดัชนีผลผลิตอุตสาหกรรม SMEs (มูลค่าเพิ่ม) เฉลี่ยปี 2556 (ม.ค. – ส.ค.) อยู่ที่ระดับ 82.9 ลดลงร้อยละ 5.6 จากค่าเฉลี่ยปี 2555 (ม.ค. – ส.ค.) ที่อยู่ที่ระดับ 87.8 ส่วนอัตราการใช้จ่ายกำลังการผลิต ค่าเฉลี่ยปี 2556 (ม.ค. – ส.ค.) อยู่ที่ระดับ 44.8 ลดลงจากค่าเฉลี่ยปี 2555 อยู่ที่ระดับ 46.6

ที่มา : สำนักงานเศรษฐกิจอุตสาหกรรม

ประมวลโดย : สำนักงานส่งเสริมวิสาหกิจขนาดกลางและขนาดย่อม

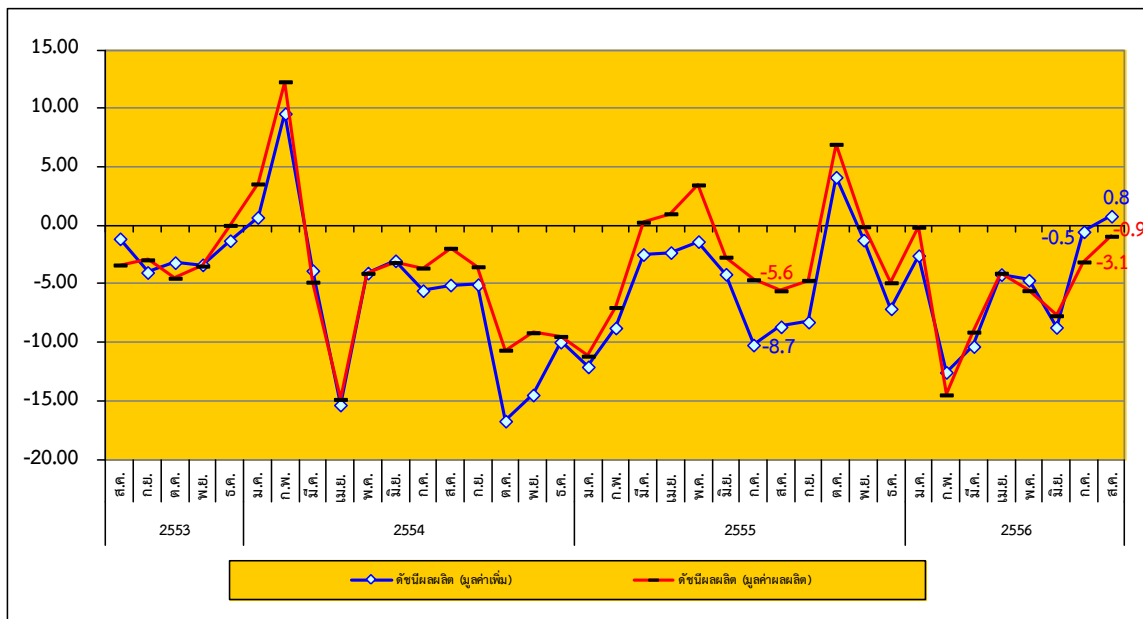
หมายเหตุ : (\*) เป็นดัชนีรวมเบื้องต้นของ 33 อุตสาหกรรม



## ดัชนีผลผลิตอุตสาหกรรม SMEs รายเดือน

## ❖ ดัชนีผลผลิตอุตสาหกรรม SMEs รายเดือน (ณ เดือนสิงหาคม 2556)

อัตราการขยายตัวของดัชนีผลผลิตอุตสาหกรรม SMEs (ณ เดือนสิงหาคม 2556) Y-O-Y



ที่มา : สำนักงานเศรษฐกิจอุตสาหกรรม

ประมวลโดย : สำนักงานส่งเสริมวิสาหกิจขนาดกลางและขนาดย่อม

อัตราการขยายตัวของดัชนีผลผลิตถ่วงน้ำหนัก (มูลค่าเพิ่ม) และอัตราการขยายตัวของดัชนีผลผลิตถ่วงน้ำหนัก (มูลค่าผลผลิต) ระหว่าง สิงหาคม 2553 – สิงหาคม 2556 มีแนวโน้มการปรับตัวที่เพิ่มขึ้น และขยายตัวเพิ่มขึ้นเมื่อเทียบกับช่วงเดียวกันของปีก่อน

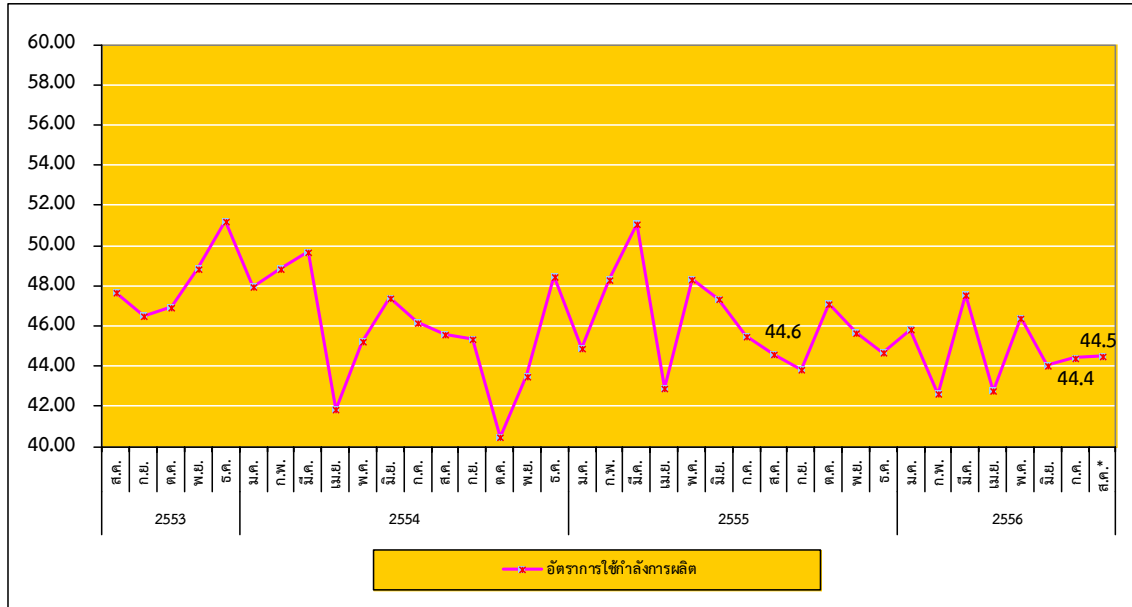
อัตราการขยายตัวของดัชนีผลผลิตถ่วงน้ำหนัก (มูลค่าเพิ่ม) ในเดือนสิงหาคม 2556 ขยายตัวเพิ่มขึ้นเมื่อเทียบกับเดือนเดียวกันของปีที่แล้วร้อยละ 0.8 จากร้อยละ (8.7) และขยายตัวเพิ่มขึ้นจากเดือนกรกฎาคม 2556 ที่ผ่านมาที่เท่ากับร้อยละ (0.5) สำหรับอัตราการขยายตัวของดัชนีผลผลิตถ่วงน้ำหนัก (มูลค่าผลผลิต) ในเดือนสิงหาคม 2556 หดตัวลดลงเท่ากับร้อยละ (0.9) แสดงให้เห็นว่า อัตราการขยายตัวของดัชนีผลผลิตอุตสาหกรรม SMEs มีการหดตัวที่ลดลง เมื่อเทียบกับช่วงเดียวกันของเดือนก่อน

โดยในภาพรวมเป็นการขยายตัวเพิ่มขึ้นจากปีก่อน เนื่องมาจากกลุ่มการผลิตผลิตภัณฑ์ที่ได้จากนม การผลิตผลิตภัณฑ์อาหารประเภทอื่น ๆ ซึ่งมิได้จัดประเภทไว้ในที่อื่น การผลิตเครื่องเพชรพลอยและรูปพรรณ และของที่เกี่ยวข้อง การผลิตเครื่องแต่งกาย ยกเว้นเครื่องแต่งกายที่ทำจากขนสัตว์ การผลิตเครื่องดื่มที่ไม่มีแอลกอฮอล์ รวมทั้งน้ำดื่มบรรจุขวด เป็นต้น

## ดัชนีผลผลิตอุตสาหกรรม SMEs รายเดือน

## ❖ ดัชนีผลผลิตอุตสาหกรรม SMEs รายเดือน (ณ เดือนสิงหาคม 2556)

## อัตราการใช้กำลังการผลิตของอุตสาหกรรม SMEs (สิงหาคม 2553 – สิงหาคม 2556)



ที่มา : สำนักงานเศรษฐกิจอุตสาหกรรม

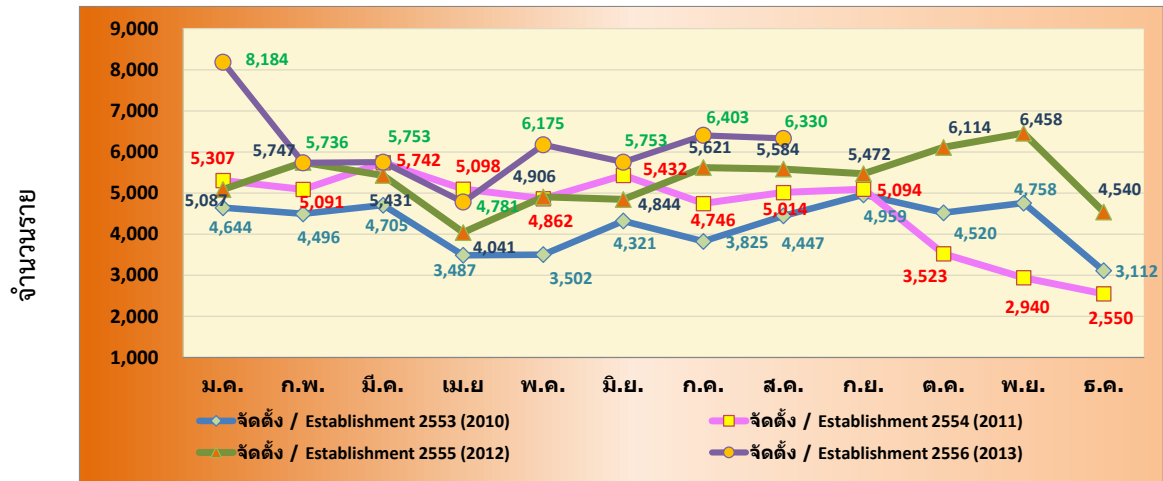
ประมวลโดย : สำนักงานส่งเสริมวิสาหกิจขนาดกลางและขนาดย่อม

อัตราการใช้กำลังการผลิต (Capacity Utilization) สะท้อนถึงอัตราการใช้ทรัพยากรในการผลิตสินค้า โดยแนวโน้มและการเคลื่อนไหวของอัตราการใช้กำลังการผลิตของ SMEs ระหว่าง สิงหาคม 2553 – สิงหาคม 2556 มีแนวโน้มการปรับตัวที่ลดลง โดยในเดือนสิงหาคม 2556 อยู่ที่ระดับ 44.5 ปรับตัวเพิ่มขึ้นเพียงเล็กน้อยจากที่ระดับ 44.4 ในเดือนกรกฎาคมที่ผ่านมา โดยอัตราการใช้กำลังการผลิตปรับตัวอยู่ในระดับลดลงเล็กน้อยจากช่วงเดียวกันของปีก่อนที่เท่ากับ 44.6

การจัดตั้งและยกเลิกกิจการ ประจำเดือนสิงหาคม 2556

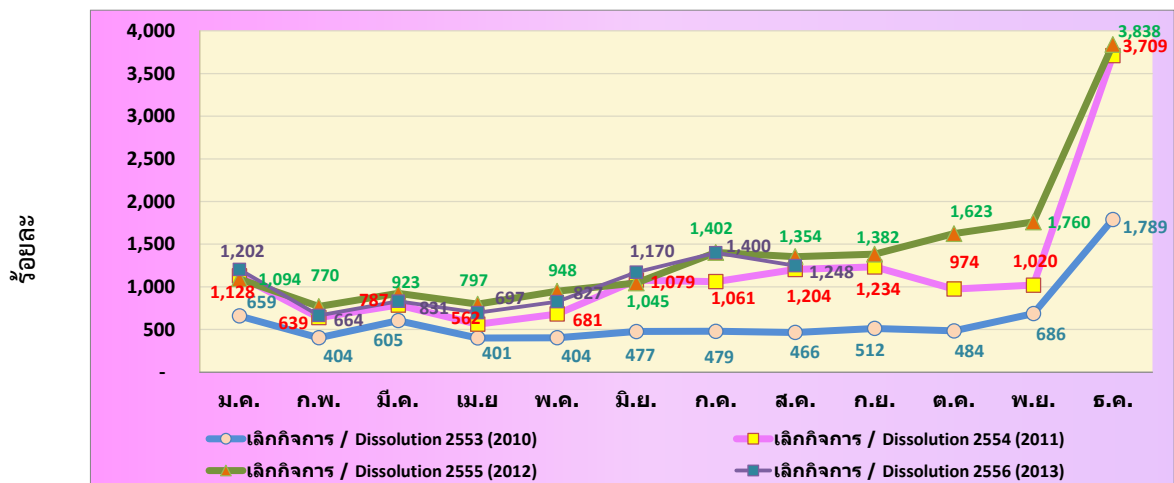
❖ การจัดตั้งและยกเลิกกิจการ

การจัดตั้งกิจการ รายเดือน (มกราคม 2553 – สิงหาคม 2556)



ที่มา : กรมพัฒนาธุรกิจการค้า  
ประมวลผลโดย สำนักงานส่งเสริมวิสาหกิจขนาดกลางและขนาดย่อม

การยกเลิกกิจการ รายเดือน (มกราคม 2553 – สิงหาคม 2556)



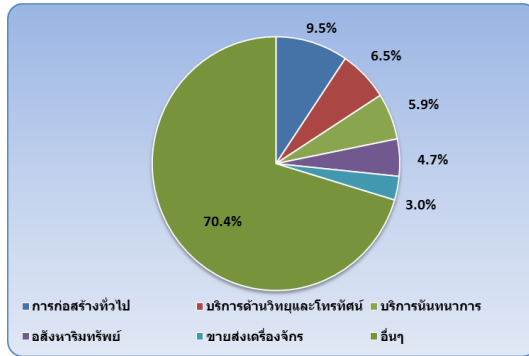
ที่มา : กรมพัฒนาธุรกิจการค้า  
ประมวลผลโดย สำนักงานส่งเสริมวิสาหกิจขนาดกลางและขนาดย่อม

## การจัดตั้งและยกเลิกกิจการ

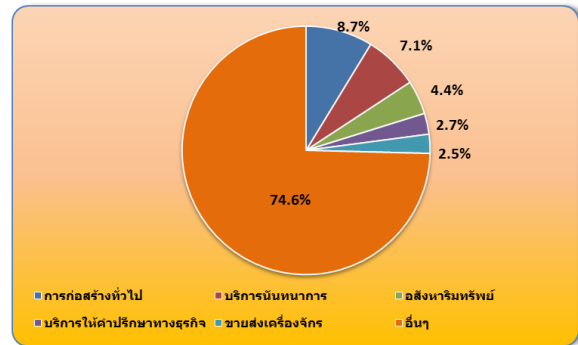
## การจัดตั้งและสิ้นสภาพกิจการ รายเดือน (เดือนสิงหาคม 2556)

จำนวนราย

จัดตั้งกิจการ



ยกเลิกกิจการ



ที่มา : กรมพัฒนาธุรกิจการค้า

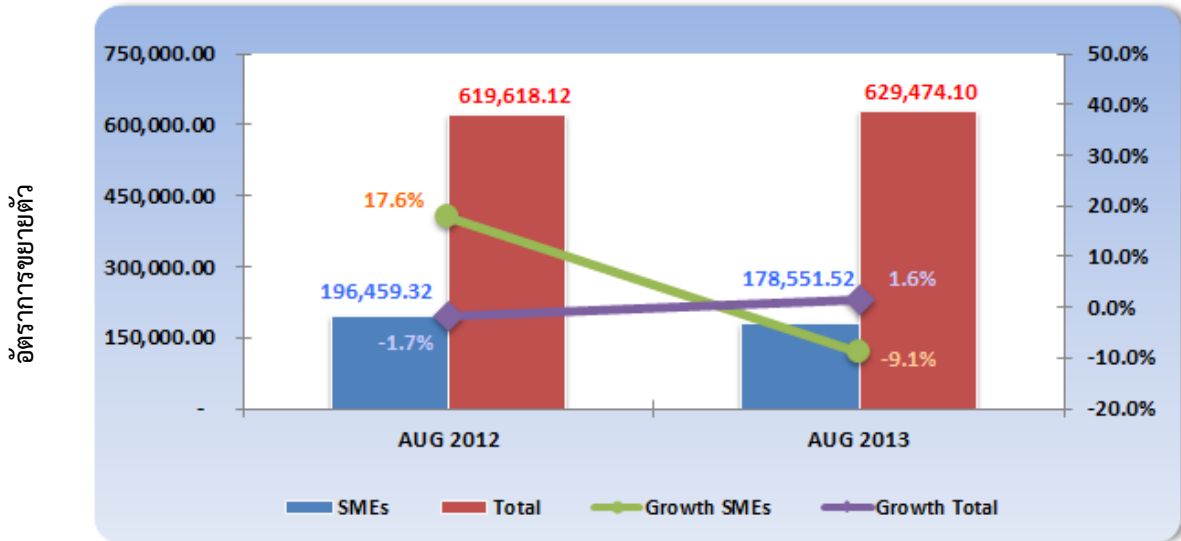
ประมวลผลโดย สำนักงานส่งเสริมวิสาหกิจขนาดกลางและขนาดย่อม

การจัดตั้งและยกเลิกกิจการเดือนสิงหาคม 2556 มีกิจการที่จัดตั้งใหม่ในเดือนนี้จำนวน 6,330 ราย มีการยกเลิกกิจการจำนวน 1,248 ราย โดยกิจการใหม่ที่จัดตั้ง ส่วนใหญ่อยู่ในหมวดการก่อสร้างทั่วไป ร้อยละ 9.5 รองลงมาอยู่ในประเภทหมวดบริการด้านวิทยุและโทรทัศน์ ร้อยละ 6.5 ส่วนการยกเลิกกิจการนั้น ส่วนใหญ่จะอยู่ในการก่อสร้างทั่วไป ร้อยละ 8.7 รองลงมาอยู่ในบริการนันทนาการ ร้อยละ 7.1

การค้าระหว่างประเทศของประเทศ และวิสาหกิจขนาดกลางและขนาดย่อม

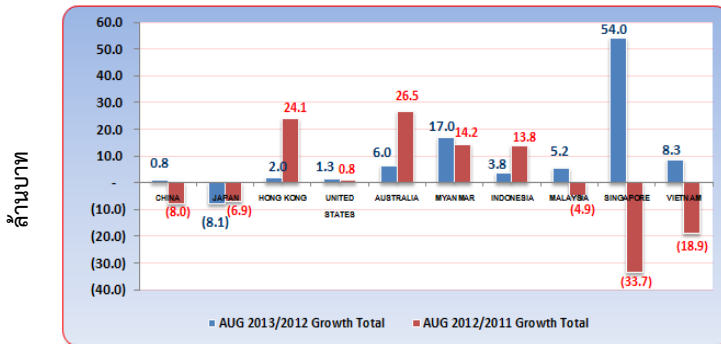
❖ การส่งออกของประเทศ

มูลค่าและอัตราการขยายตัวของการส่งออกของประเทศและ SMEs (เดือนสิงหาคม 2556)



ที่มา : กรมศุลกากร ประมวลผลโดย สำนักงานส่งเสริมวิสาหกิจขนาดกลางและขนาดย่อม

อัตราการขยายตัวการส่งออกของประเทศ (เดือนสิงหาคม 2556)



ที่มา : กรมศุลกากร  
ประมวลผลโดย สำนักงานส่งเสริมวิสาหกิจขนาดกลางและขนาดย่อม

ส่วนสินค้าส่งออกที่สำคัญของประเทศในเดือนสิงหาคม 2556 ได้แก่ สินค้าในหมวดเครื่องจักร และคอมพิวเตอร์และอุปกรณ์ รองลงมา ได้แก่ หมวดอุปกรณ์ไฟฟ้าและส่วนประกอบ และหมวดยานยนต์และส่วนประกอบ เป็นต้น

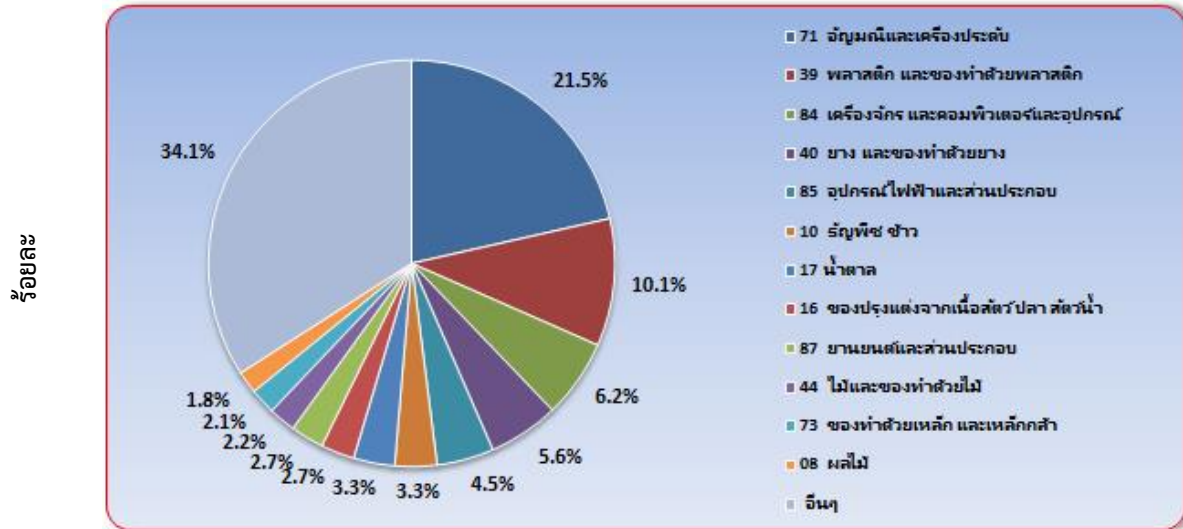
การส่งออกของประเทศเดือนสิงหาคม 2556 มีมูลค่าการส่งออกอยู่ที่ 629,474.10 ล้านบาท ขยายตัวจากเดือนเดียวกันของปีก่อนร้อยละ 1.6 สำหรับปัจจัยที่มีผลต่อการส่งออกในเดือนที่ผ่านมาคือ เศรษฐกิจโลกที่เริ่มดีขึ้นช่วยหนุนคำสั่งซื้อจากต่างประเทศของภาคการส่งออกไทยได้มากขึ้น โดยมูลค่าการส่งออกสินค้าอุตสาหกรรมสำคัญหลายชนิดเพิ่มสูงขึ้น

สำหรับประเทศคู่ค้ามีการขยายตัวสูงได้แก่ ประเทศสิงคโปร์ ซึ่งในเดือนนี้มีการขยายตัวร้อยละ 54.0 ส่วนประเทศอื่นๆ ในกลุ่มอาเซียน ที่มีการขยายตัวสูง ได้แก่ พม่า และมาเลเซีย ซึ่งในเดือนนี้มีการขยายตัวร้อยละ 17.0 และ 5.2 ตามลำดับ ส่วนประเทศสหรัฐอเมริกา และประเทศจีน มีการขยายตัวเล็กน้อยร้อยละ 1.3 และ 0.8 ตามลำดับ ส่วนประเทศญี่ปุ่น มีการหดตัวร้อยละ 8.1

การค้าระหว่างประเทศของวิสาหกิจขนาดกลางและขนาดย่อม

❖ การส่งออกของวิสาหกิจขนาดกลางและขนาดย่อม

สัดส่วนมูลค่าการส่งออกของวิสาหกิจขนาดกลางและขนาดย่อม จำแนกสินค้าสำคัญ (เดือนสิงหาคม 2556)



ที่มา : กรมศุลกากร ประมวลผลโดย สำนักงานส่งเสริมวิสาหกิจขนาดกลางและขนาดย่อม

อัตราการขยายตัวของวิสาหกิจขนาดกลางและขนาดย่อม จำแนกตามหมวดสินค้าสำคัญ (เดือนสิงหาคม 2556)

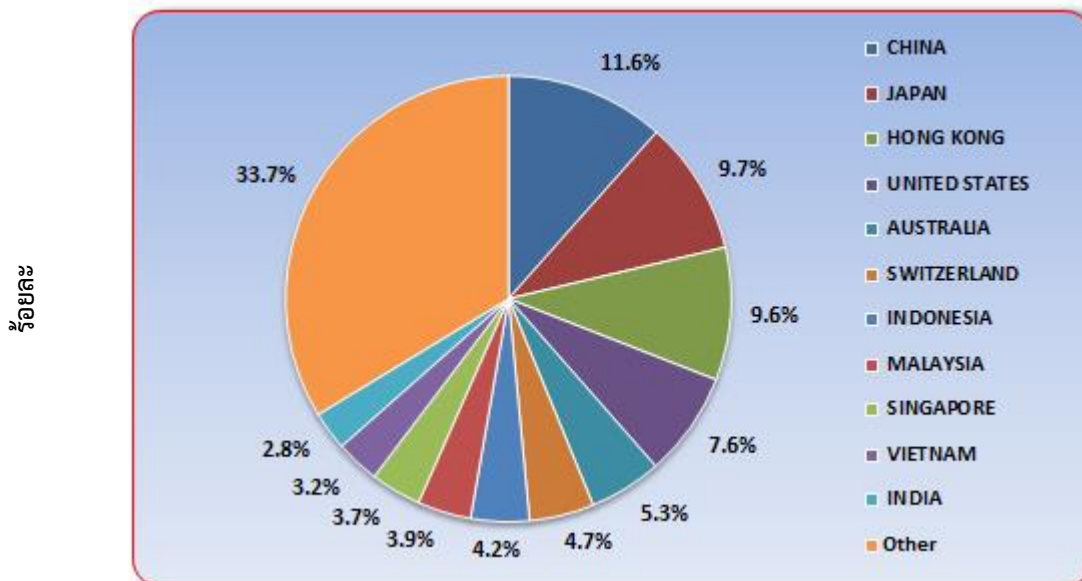


ที่มา : กรมศุลกากร ประมวลผลโดย สำนักงานส่งเสริมวิสาหกิจขนาดกลางและขนาดย่อม

สัดส่วนของการส่งออกของ SMEs เดือนสิงหาคม 2556 จำแนกหมวดสินค้าสำคัญ พบว่า สินค้าที่มีสัดส่วนสูงที่สุดอยู่ในหมวดวิทยุมือถือ และเครื่องประดับ มีสัดส่วนร้อยละ 21.5 รองลงมาอยู่ในหมวดพลาสติก และของทำด้วยพลาสติก มีสัดส่วนร้อยละ 10.1 ส่วนหมวดยาง และของทำด้วยยาง มีสัดส่วนร้อยละ 5.6 นอกจากนี้ สินค้าอุตสาหกรรมเช่น เครื่องจักรและคอมพิวเตอร์และอุปกรณ์ มีสัดส่วนอยู่ที่ร้อยละ 6.2 ส่วนหมวดสินค้าสำคัญที่มีอัตราการขยายตัวสูงเมื่อเทียบกับเดือนเดียวกันของปีก่อน ได้แก่ หมวดไม้ และของทำด้วยไม้ ซึ่งมีอัตราการขยายตัวร้อยละ 20.9 รองลงมาคือ และหมวดพลาสติก และของทำด้วยพลาสติก ขยายตัวร้อยละ 10.8

## การค้าระหว่างประเทศของวิสาหกิจขนาดกลางและขนาดย่อม

สัดส่วนการส่งออกของวิสาหกิจขนาดกลางและขนาดย่อม จำแนกตามประเทศคู่ค้า (เดือนสิงหาคม 2556)



ที่มา : กรมศุลกากร ประมวลผลโดย สำนักงานส่งเสริมวิสาหกิจขนาดกลางและขนาดย่อม

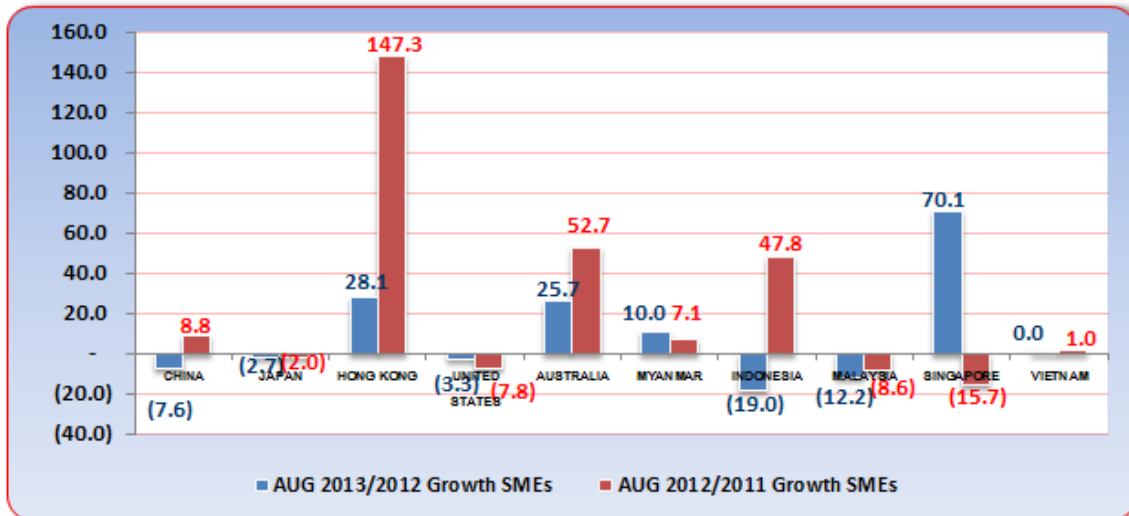
## ❖ การส่งออกของวิสาหกิจขนาดกลางและขนาดย่อม

การส่งออกของ SMEs เดือนสิงหาคม 2556 จำแนกตามประเทศการส่งออก พบว่าสัดส่วนของการส่งออกไปยังประเทศจีน มีสัดส่วนสูงสุดคิดเป็นร้อยละ 11.6 รองลงมาได้แก่ประเทศญี่ปุ่น มีสัดส่วนร้อยละ 9.7 ส่วนประเทศฮ่องกง มีสัดส่วนร้อยละ 9.6 นอกจากนั้น การค้าในประเทศอาเซียน เช่น มาเลเซีย เวียดนาม อินโดนีเซีย ฟิลิปปินส์ ก็ยังมีบทบาทสำคัญอย่างมากเช่นเดียวกัน โดยที่ประเทศอินโดนีเซีย มีสัดส่วนในการส่งออกสูงสุดในกลุ่มประเทศอาเซียน คิดเป็นร้อยละ 4.2 รองลงมาคือประเทศมาเลเซีย มีสัดส่วนร้อยละ 3.9

## การค้าระหว่างประเทศของวิสาหกิจขนาดกลางและขนาดย่อม

## ❖ การส่งออกของวิสาหกิจขนาดกลางและขนาดย่อม

อัตราการขยายตัวจำแนกประเทศที่สำคัญ (เดือนสิงหาคม 2556)



ที่มา : กรมศุลกากร

ประมวลผลโดย สำนักงานส่งเสริมวิสาหกิจขนาดกลางและขนาดย่อม

การส่งออกของ SMEs จำแนกประเทศคู่ค้าที่สำคัญ พบว่ามีมูลค่าการส่งออกหดตัวลง โดยในเดือนสิงหาคม 2556 ประเทศจีน มีมูลค่าการส่งออกหดตัวจากเดือนเดียวกันของปีก่อนร้อยละ 7.6 ประเทศสหรัฐอเมริกา มีมูลค่าการส่งออกหดตัวจากปีก่อนร้อยละ 3.3 ส่วนประเทศญี่ปุ่น มีมูลค่าการส่งออกหดตัวจากเดือนเดียวกันของปีก่อนร้อยละ 2.7 และเมื่อพิจารณาในประเทศในอาเซียน โดยเฉพาะกลุ่ม CLMV มีเพียงประเทศสิงคโปร์ และพม่า ที่มีมูลค่าการส่งออกขยายตัวสูงขึ้นจากปีที่ผ่านมา ร้อยละ 70.1 และ 10.0 ตามลำดับ สาเหตุที่การส่งออกหดตัวลงในขณะนี้ เนื่องจากเศรษฐกิจโลกอยู่ในภาวะชะลอตัวในครั้งแรกของปี 2556 เนื่องจากยูโรโซน อีกทั้งจีนและญี่ปุ่นต่างประสบภาวะเศรษฐกิจถดถอย ขณะที่สหรัฐฯ ยังมีปัญหาความไม่แน่นอนเกี่ยวกับนโยบายการค้า

การส่งออกของ SMEs รายประเทศ พบว่า ประเทศญี่ปุ่นที่มีมูลค่าการส่งออกหดตัวลงร้อยละ 2.7 จากเดือนเดียวกันของปีก่อน โดยหมวดสินค้าสำคัญที่มีการขยายตัวสูง ได้แก่ หมวดเฟอร์นิเจอร์ รองลงมาคือ หมวดเครื่องจักร และคอมพิวเตอร์และอุปกรณ์ และหมวดเครื่องแต่งกาย ตามลำดับ ส่วนสภาวะการส่งออกในตลาดสหรัฐอเมริกา มีมูลค่าการส่งออกหดตัวร้อยละ 3.3 เมื่อเทียบกับเดือนเดียวกันของปีก่อน โดยหมวดสินค้าสำคัญที่มีการขยายตัวสูง ได้แก่ หมวดของปรุงแต่งจากเนื้อสัตว์ ปลา สัตว์น้ำ รองลงมาคือ หมวดอุปกรณ์ไฟฟ้าและส่วนประกอบ และหมวดพลาสติก และของทำด้วยพลาสติก ตามลำดับ ส่วนสภาวะการส่งออกในตลาดจีน พบว่า มูลค่าการส่งออกมีการหดตัวลงร้อยละ 7.6 โดยสินค้าสำคัญที่มีการขยายตัวอยู่ในหมวดเครื่องจักร และคอมพิวเตอร์และอุปกรณ์ รองลงมาคือ หมวดเชื้อเพลิง และอุปกรณ์ และหมวดปลา ตามลำดับ