

ดัชนีความเชื่อมั่นผู้ประกอบการภาคการผลิตของ SMEs

(SMEs Manufacturing Sentiment Index: SMSI)

ภูมิภาคตะวันออกเฉียงเหนือ

ในไตรมาสที่ 2 ปี 2556

(มหาวิทยาลัยขอนแก่น)



สำนักงานส่งเสริมวิสาหกิจ
ขนาดกลางและขนาดย่อม



สำนักข้อมูลและวิจัย

สำนักงานส่งเสริมวิสาหกิจขนาดกลางและขนาดย่อม

คำนำ

โครงการสำรวจ “ข้อมูลภาคการผลิตของวิสาหกิจขนาดกลางและขนาดย่อม ภูมิภาคตะวันออกเฉียงเหนือ” เป็นความร่วมมือระหว่างคณะวิทยาการจัดการ มหาวิทยาลัยขอนแก่น และสำนักงานส่งเสริมวิสาหกิจขนาดกลางและขนาดย่อม โดยมีวัตถุประสงค์เพื่อส่งเสริมการพัฒนาทางด้านสถิติที่เกี่ยวข้องกับความเชื่อมั่นภาคการผลิตของวิสาหกิจขนาดกลางและขนาดย่อม และเพื่อเป็นเครื่องมือในการวิเคราะห์แนวโน้มภาวะการณ์ของวิสาหกิจขนาดกลางและขนาดย่อมในภาคการผลิตสำหรับหน่วยงานที่เกี่ยวข้องและผู้ประกอบการ

รายงานฉบับนี้เป็นข้อมูลภาคการผลิตของวิสาหกิจขนาดกลางและขนาดย่อม **ในส่วนภูมิภาคตะวันออกเฉียงเหนือ ไตรมาสที่ 2 ปี 2556** ซึ่งรายละเอียดถูกแบ่งเป็น 8 ส่วน ส่วนแรกคือบทสรุปผู้บริหาร ส่วนที่ 2 คือวิธีการสร้างดัชนีซึ่งประกอบไปด้วยขั้นตอนการจัดสร้างดัชนีความเชื่อมั่นทางธุรกิจ การคำนวณ และแปลความหมายค่าดัชนี ส่วนที่ 3 คือ สถานการณ์ทั่วไปของเศรษฐกิจภูมิภาคตะวันออกเฉียงเหนือ ส่วนที่ 4 คือ ดัชนีความเชื่อมั่นฯ แยกตามองค์ประกอบของปัจจัยกำหนดค่าดัชนี ส่วนที่ 5 คือ ดัชนีความเชื่อมั่นภาคการผลิตต่อภาวะเศรษฐกิจประเทศและธุรกิจตนเองของวิสาหกิจขนาดกลางและขนาดย่อม ส่วนที่ 6 คือ ดัชนีความเชื่อมั่นฯ แยกตามการส่งออก ส่วนที่ 7 คือ ดัชนีความเชื่อมั่นฯ แยกตามสาขาอุตสาหกรรมในภูมิภาคตะวันออกเฉียงเหนือ ส่วนสุดท้ายคือ ปัจจัยที่ส่งผลต่อการดำเนินงานของกิจการในภาคการผลิตของวิสาหกิจขนาดกลางและขนาดย่อม ภูมิภาคตะวันออกเฉียงเหนือ

คณะผู้วิจัยหวังเป็นอย่างยิ่งว่ารายงานฉบับนี้จะบรรลุวัตถุประสงค์ของโครงการ และเป็นประโยชน์ต่อการสำรวจในครั้งต่อไป



ประเสริฐ วิจิตรนพรัตน์

(หัวหน้าโครงการ)

กรกฎาคม 2556

สารบัญ

	หน้า
1. บทสรุปผู้บริหาร	1
2. วิธีการสร้างดัชนี	3
3. สถานการณ์ทั่วไปของวิสาหกิจขนาดกลางและขนาดย่อมภูมิภาคตะวันออกเฉียงเหนือ	4
4. ดัชนีความเชื่อมั่นฯแยกตามองค์ประกอบของปัจจัยกำหนดค่าดัชนี	7
5. ดัชนีความเชื่อมั่นภาคการผลิตต่อภาวะเศรษฐกิจประเทศและธุรกิจตนเองของวิสาหกิจขนาดกลางและขนาดย่อม	9
6. ดัชนีความเชื่อมั่นฯ แยกตามการส่งออก	10
7. ดัชนีความเชื่อมั่นฯแยกตามสาขาอุตสาหกรรมในภูมิภาคตะวันออกเฉียงเหนือ	11
8. ปัจจัยที่ส่งผลต่อการดำเนินงานของกิจการในภาคการผลิตของวิสาหกิจขนาดกลางและขนาดย่อมภูมิภาคตะวันออกเฉียงเหนือ	23
9. ภาคผนวก	28

สารบัญภาพ

	หน้า
ภาพที่ 1 แสดงดัชนีความเชื่อมั่นภาคการผลิต 4 ไตรมาสย้อนหลัง	1
ภาพที่ 2 แสดงดัชนีความเชื่อมั่นต่อภาวะเศรษฐกิจของประเทศ	2
ภาพที่ 3 แสดงอัตราเงินเฟ้อ	5
ภาพที่ 4 แสดงโครงการที่ได้รับการลงทุน	5
ภาพที่ 5 แสดงราคาพืชผลทางการเกษตร	6
ภาพที่ 6 แสดงภาวะการจ้างงาน	6
ภาพที่ 7 แสดงค่าดัชนีความเชื่อมั่นในปัจจุบัน 4 ไตรมาส	8
ภาพที่ 8 แสดงค่าดัชนีความเชื่อมั่นภาคการผลิต 4 ไตรมาส	9
ภาพที่ 9 แสดงดัชนีความเชื่อมั่นภาคการผลิตต่อภาวะเศรษฐกิจประเทศและธุรกิจตนเอง	10
ภาพที่ 10 แสดงดัชนีความเชื่อมั่นฯแยกตามการส่งออก	11
ภาพที่ 11 แสดงค่าดัชนีความเชื่อมั่นฯสาขาอาหารและเครื่องดื่ม	12
ภาพที่ 12 แสดงค่าดัชนีความเชื่อมั่นฯของสาขาการผลิตสิ่งทอและถัก	13-14
ภาพที่ 13 แสดงค่าดัชนีความเชื่อมั่นฯของสาขาเครื่องแต่งกาย	15
ภาพที่ 14 แสดงค่าดัชนีความเชื่อมั่นฯของสาขาไม้	16
ภาพที่ 15 แสดงค่าดัชนีความเชื่อมั่นฯของสาขาเคมี	17
ภาพที่ 16 แสดงค่าดัชนีความเชื่อมั่นฯของสาขายางและพลาสติก	18
ภาพที่ 17 แสดงค่าดัชนีความเชื่อมั่นฯของสาขาโลหะ	19
ภาพที่ 18 แสดงค่าดัชนีความเชื่อมั่นฯของสาขาโลหะ	20
ภาพที่ 19 แสดงค่าดัชนีความเชื่อมั่นฯของสาขาเครื่องจักร	21
ภาพที่ 20 แสดงค่าดัชนีความเชื่อมั่นฯของสาขาเครื่องเรือน	22

สารบัญตาราง

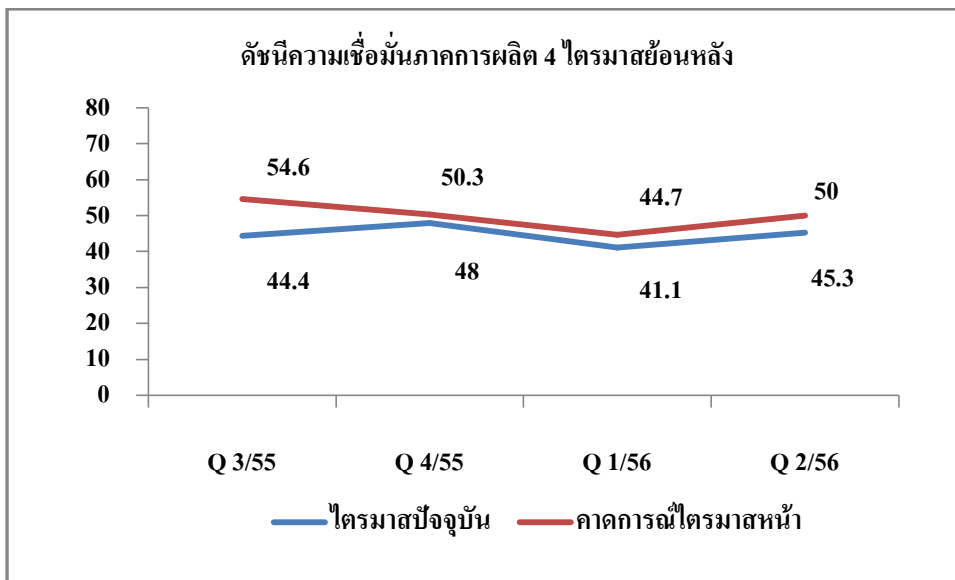
	หน้า
ตารางที่ 1 แสดงปัจจัยที่ส่งผลต่อการดำเนินงานของกิจการในภาคการผลิตของวิสาหกิจขนาดกลาง และขนาดย่อม	24

ดัชนีความเชื่อมั่นภาคการผลิตของ SMEs ภูมิภาคตะวันออกเฉียงเหนือ ในไตรมาสที่ 2 ปี 2556

(Manufacturing Sector Sentiment Index: MSSSI)

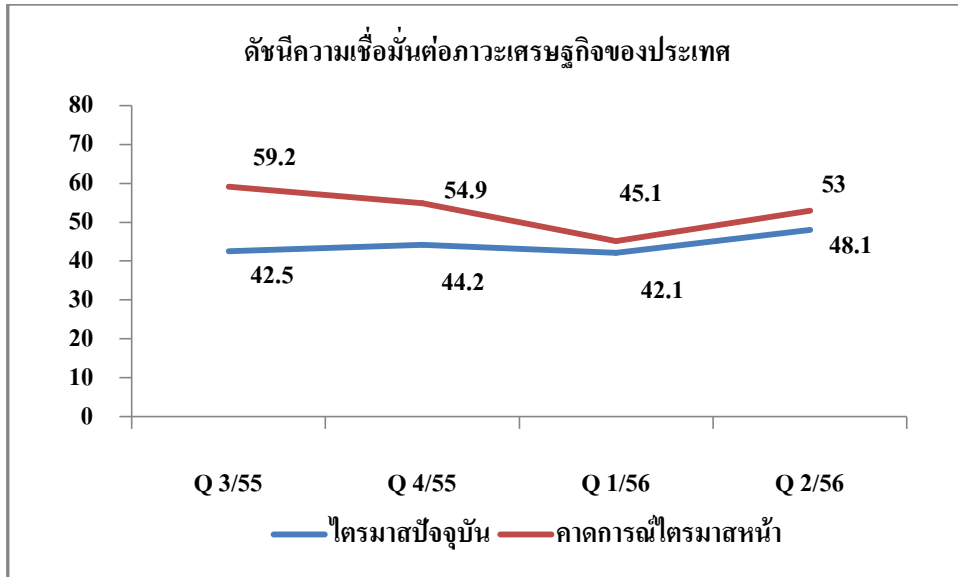
1) บทสรุปผู้บริหาร

ดัชนีความเชื่อมั่นภาคการผลิตของผู้ประกอบการวิสาหกิจขนาดกลางและขนาดย่อม (SMEs) ภูมิภาคตะวันออกเฉียงเหนือ ในไตรมาสที่ 2/2556 (MSSSI) พบว่า ค่าดัชนีความเชื่อมั่นในปัจจุบันปรับตัวเพิ่มสูงขึ้น โดยมีค่าดัชนีอยู่ที่ระดับ 45.3 ปรับเพิ่มขึ้นจากที่ระดับ 41.1 ในไตรมาสก่อนหน้า โดยเป็นผลมาจากการขยายตัวของยอดขาย และปริมาณการผลิตซึ่งได้ลดลงอย่างมากเมื่อไตรมาส 1 ประกอบกับช่วงเวลานี้ปัญหาด้านต้นทุนทุเลาลงเมื่อเทียบกับช่วงก่อนหน้า ส่งผลให้ผลรวมของดัชนีปัจจุบันในไตรมาสนี้ปรับตัวดีขึ้น ส่วนดัชนีความเชื่อมั่นคาดการณ์ 3 เดือนข้างหน้า พบว่า ค่าดัชนีความเชื่อมั่นปรับตัวสูงขึ้นเช่นเดียวกัน โดยปรับตัวเพิ่มสูงขึ้นมาที่ระดับ 50.0 จากที่ระดับ 44.7 ในไตรมาสก่อนหน้า



ภาพที่ 1 แสดงดัชนีความเชื่อมั่นภาคการผลิต 4 ไตรมาสถย้อนหลัง

ค่าดัชนีความเชื่อมั่นต่อภาวะเศรษฐกิจของประเทศโดยรวม ในปัจจุบัน พบว่า ค่าดัชนีปัจจุบันปรับตัวเพิ่มสูงขึ้นจากไตรมาสก่อนหน้า จากที่ระดับ 42.1 มาอยู่ที่ระดับ 48.1 ในส่วนของค่าดัชนีความเชื่อมั่นคาดการณ์ฯ ต่อภาวะเศรษฐกิจของประเทศโดยรวม พบว่า ค่าดัชนีปรับตัวเพิ่มสูงขึ้นอย่างมากจากระดับ 45.1 ในไตรมาสก่อนหน้า มาอยู่ที่ระดับ 53.0 ในไตรมาสปัจจุบัน



ภาพที่ 2 แสดงดัชนีความเชื่อมั่นต่อภาวะเศรษฐกิจของประเทศ

หากพิจารณาดัชนีความเชื่อมั่น ปัจจุบัน ภาคการผลิตจำแนกตามกลุ่มอุตสาหกรรมของภูมิภาคตะวันออกเฉียงเหนือซึ่งแบ่งออกเป็น 10 กลุ่มสาขา ค่าดัชนีความเชื่อมั่นของทุกกลุ่มสาขาปรับตัวเพิ่มสูงขึ้น ยกเว้น สาขาโลหะดัชนีปรับตัวลดลงเมื่อเทียบกับไตรมาสก่อนหน้า โดยมีรายละเอียดค่าดัชนีฯของแต่ละสาขาดังต่อไปนี้ **หนึ่ง)** สาขาอาหารและเครื่องดื่ม อยู่ที่ระดับ 41.9 เพิ่มขึ้นจากระดับ 40.1 **สอง)** สาขาสิ่งทอ อยู่ที่ระดับ 51.4 เพิ่มขึ้นจากระดับ 40 .6 **สาม)** สาขาเครื่องแต่งกาย อยู่ที่ระดับ 50.9 เพิ่มขึ้นจากระดับ 41.4 **สี่)** สาขาไม้ อยู่ที่ระดับ 44.0 เพิ่มขึ้นจากระดับ 42.2 **ห้า)** สาขาเคมี อยู่ที่ระดับ 51.5 เพิ่มขึ้นจากระดับ 43.8 **หก)** สาขายางและพลาสติก อยู่ที่ระดับ 51.4 เพิ่มขึ้นจากระดับ 43.1 **เจ็ด)** สาขาโลหะ อยู่ที่ระดับ 35.9 ลดลงจากระดับ 47.0 **แปด)** สาขาโลหะ อยู่ที่ระดับ 47.7 เพิ่มขึ้นจากระดับ 44.4 **เก้า)** สาขาเครื่องจักร อยู่ที่ระดับ 40.2 เพิ่มขึ้นจากระดับ 39.6 และ **สิบ)** สาขาเครื่องเรือน อยู่ที่ระดับ 60.4 เพิ่มขึ้นจากระดับ 47.8

ในส่วนค่าดัชนีความเชื่อมั่นคาดการณ์ในอีก 3 เดือนข้างหน้าพบว่า ค่าดัชนีของ สาขาอาหารและเครื่องดื่ม อยู่ที่ระดับ 46.2 เพิ่มขึ้นจากระดับ 43.1 สาขาสิ่งทอ อยู่ที่ระดับ 57.6 เพิ่มขึ้นจากระดับ 47.2 สาขาเครื่องแต่งกาย อยู่ที่ระดับ 56.1 เพิ่มขึ้นจากระดับ 40.9 สาขาไม้ อยู่ที่ระดับ 50.1 เพิ่มขึ้นจากระดับ 45.7 สาขาเคมี อยู่ที่ระดับ 49.5 ลดลงจากระดับ 51.7 สาขายางและพลาสติก อยู่ที่ระดับ 54.1 เพิ่มขึ้นจากระดับ 52.5 สาขาโลหะ อยู่ที่ระดับ 41.9 ลดลงจากระดับ 48.6 สาขาโลหะ อยู่ที่ระดับ 48.1 ลดลงจากระดับ 51.9 สาขาเครื่องจักร อยู่ที่ระดับ 44.3 ลดลงจากระดับ 45.9 และสาขาเครื่องเรือน อยู่ที่ระดับ 60.4 ลดลงจากระดับ 63.0 ตามลำดับ

ส่วนปัจจัยสำคัญที่มีผลต่อกิจการทั้งปัจจุบันและในอนาคตมากที่สุดคือปัจจัยทางการแข่งขัน ต้นทุนสินค้า/ค่าแรงงาน และค่าน้ำมัน/ค่าขนส่ง ตามลำดับ

2 วิธีการสร้างดัชนีความเชื่อมั่น

ดัชนีความเชื่อมั่นภาคการผลิตของวิสาหกิจขนาดกลางและขนาดย่อม (Manufacturing Sector Sentiment Index: MSSSI) ซึ่งจัดทำขึ้น โดยความร่วมมือระหว่าง สำนักงานส่งเสริมวิสาหกิจขนาดกลางและขนาดย่อม และคณะวิทยาการจัดการ มหาวิทยาลัยขอนแก่น โดยมีวัตถุประสงค์เพื่อส่งเสริมการพัฒนาทางด้านสถิติที่เกี่ยวข้องกับความเชื่อมั่นภาคการผลิตของวิสาหกิจขนาดกลางและขนาดย่อม และเพื่อเป็นเครื่องมือในการวิเคราะห์แนวโน้มภาวะการณ์ของวิสาหกิจขนาดกลางและขนาดย่อมในภาคการผลิตสำหรับหน่วยงานที่เกี่ยวข้องและผู้ประกอบการ

2.1 ขั้นตอนการจัดสร้างดัชนีความเชื่อมั่น

การสำรวจความเชื่อมั่นผู้ประกอบการภาคการผลิตทำขึ้นเพื่อรวบรวมข้อมูลจากสถานประกอบการขนาดกลางและขนาดย่อม โดยสุ่มตัวอย่างจากผู้ประกอบการภาคการผลิตต่างๆ ใน 4 จังหวัดของภูมิภาคตะวันออกเฉียงเหนือ (ขอนแก่น อุดรธานี นครราชสีมา และอุบลราชธานี) จำนวน 650 ตัวอย่างกลุ่มตัวอย่างเหล่านี้จะเป็นกลุ่มตัวอย่างประจำประกอบด้วยสถานประกอบการในภาคการผลิต ประกอบด้วย 10 สาขาหลัก คือ 1)การผลิตผลิตภัณฑ์อาหารและเครื่องดื่ม(อาหารและเครื่องดื่ม)2)การผลิตสิ่งทอและถัก(สิ่งทอ) 3)การผลิตเครื่องแต่งกาย รวมทั้งการตกแต่งและย้อมสีขนสัตว์(เครื่องแต่งกาย)4)การผลิตไม้ ผลิตภัณฑ์จากไม้และไม้ก๊อก ยกเว้นเครื่องเรือนรวมทั้งการผลิตสิ่งของจากฟางและวัสดุถักอื่นๆ(ไม้)5)การผลิตเคมีภัณฑ์และผลิตภัณฑ์เคมี(เคมี)6)การผลิตผลิตภัณฑ์ยางและผลิตภัณฑ์พลาสติก(ยางและพลาสติก)7)การผลิตผลิตภัณฑ์จากแร่โลหะ(อโลหะ)8)การผลิตผลิตภัณฑ์ที่ทำจากโลหะประดิษฐ์ ยกเว้นเครื่องจักรและอุปกรณ์(โลหะ)9)การผลิตเครื่องจักรและอุปกรณ์ซึ่งมิได้จัดประเภทไว้ในที่อื่น(เครื่องจักร)และ 10)การผลิตเครื่องเรือนและการผลิตซึ่งมิได้จัดประเภทไว้ในที่อื่น(เครื่องเรือน) เนื่องจากจุดประสงค์ของการสำรวจความเชื่อมั่นภาคการผลิตของวิสาหกิจขนาดกลางและขนาดย่อม เพื่อให้ทราบถึงสถานการณ์โดยรวมของภาคการผลิต แบบสอบถามจึงถูกออกแบบให้กระชับเข้าใจง่ายโดยครอบคลุมในประเด็นคำถามเกี่ยวกับความคิดเห็นที่มีต่อธุรกิจในการประมวลผลดัชนีความเชื่อมั่นซึ่งประกอบไปด้วยองค์ประกอบของธุรกิจด้าน (1) กำไร (2) ปริมาณการผลิต (3) ต้นทุนธุรกิจ (4) การจ้างงาน (5) สินค้าคงคลัง และ (6) ยอดรับคำสั่งซื้อสินค้า และความคิดเห็นที่มีต่อเศรษฐกิจของประเทศโดยรวมและเศรษฐกิจในสาขาธุรกิจของผู้ตอบแบบสอบถาม รวมทั้งปัจจัยที่มีผลต่อภาวะดีขึ้นและแย่ลงในธุรกิจซึ่งความคิดเห็นเหล่านี้จะถูกนำไปประกอบการวิเคราะห์ผลของดัชนีความเชื่อมั่น

2.2 การคำนวณและแปลความหมายค่าดัชนี

ผลการสำรวจแต่ละเดือนจะได้ดัชนี 2 ชุดคือ (1) ดัชนีในเดือนที่ถาม ซึ่งเรียกว่า **ดัชนีเดือนปัจจุบัน** (2) ดัชนีการคาดการณ์ในอนาคตที่ประเมินจาก เดือนที่ถามซึ่งเรียกว่า**ดัชนีคาดการณ์ 3 เดือนข้างหน้า**ค่าดัชนีคำนวณจากคะแนนที่ให้ในแต่ละคำตอบ (คือแปลงข้อมูลเชิงคุณภาพเป็นเชิงปริมาณ) โดยให้คะแนนสูงสุด

เท่ากับ 1.0 สำหรับคำตอบ “สูงขึ้น/ ดีขึ้น/ เพิ่มขึ้น” และให้คะแนน 0.5 และ 0 สำหรับคำตอบ “คงเดิม” และ “แยลง/ลดลง” ตามลำดับ การแปลความหมายที่ได้ ค่าดัชนีที่ได้ อาจมีค่า ต่ำกว่า 500 หรือ สูงกว่า 50 ถ้า

MSSI < 50 แสดงว่า ผู้ประกอบการวิสาหกิจขนาดกลางและขนาดย่อมในภาคการผลิตมีความเชื่อมั่นว่าภาวะการณ์ด้านนั้นๆ จะมีสภาพแยลงหรืออยู่ในระดับที่ไม่ดี

MSSI = 50 แสดงว่า ผู้ประกอบการวิสาหกิจขนาดกลางและขนาดย่อมในภาคการผลิตมีความเชื่อมั่นว่าภาวะการณ์ด้านนั้นๆ จะไม่มีการเปลี่ยนแปลง หรืออยู่ในสภาพทรงตัว

MSSI > 50 แสดงว่า ผู้ประกอบการวิสาหกิจขนาดกลางและขนาดย่อมในภาคการผลิตมีความเชื่อมั่นว่าภาวะการณ์ด้านนั้นๆ จะมีสภาพดีขึ้นหรืออยู่ในระดับที่ดี

การคำนวณและแปลความหมายด้านต้นทุนนั้น ดำเนินการให้คะแนนแบบผกผัน คือ ให้คะแนนเท่ากับ 1.0 สำหรับคำตอบ “ลดลง” ให้คะแนนเท่ากับ 0.5 สำหรับคำตอบ “คงเดิม” และให้คะแนนเท่ากับ 0 สำหรับ “สูงขึ้น”

3 สถานการณ์ทั่วไปของเศรษฐกิจภูมิภาคตะวันออกเฉียงเหนือ

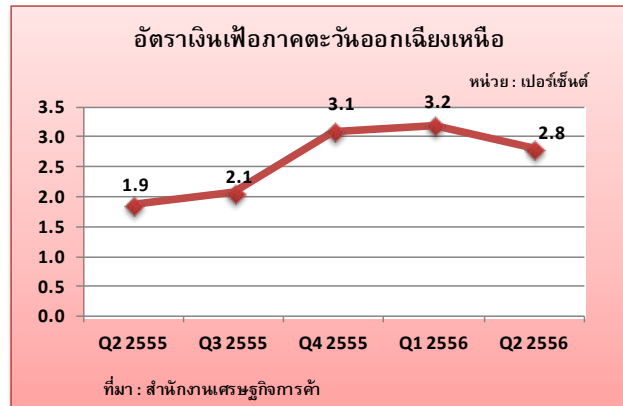
ขนาดเศรษฐกิจของภูมิภาคตะวันออกเฉียงเหนือ (Gross Regional Product : GRP) ปัจจุบัน มีมูลค่าประมาณ 1,018,451 ล้านบาท คิดเป็น 9.4 ของผลิตภัณฑ์มวลรวมภายในประเทศ (GDP) ส่วนสาขาเศรษฐกิจที่สำคัญ ได้แก่ สาขาเกษตรกรรมสัดส่วนร้อยละ 21.2 สาขาอุตสาหกรรมสัดส่วนร้อยละ 20.6 สาขาการศึกษาสัดส่วนร้อยละ 13.1 และสาขาค้าส่ง ค้าปลีกสัดส่วนร้อยละ 10.6 ขณะที่รายได้เฉลี่ยต่อหัวของประชากรอยู่ที่ 44,516 บาทต่อปี ซึ่งมีพืชเศรษฐกิจที่สำคัญ ได้แก่ ข้าว มันสำปะหลัง อ้อยโรงงาน ข้าวโพดเลี้ยงสัตว์และยางพาราโรงงานอุตสาหกรรมส่วนใหญ่เป็นอุตสาหกรรมเกี่ยวเนื่องทางการเกษตรเช่น โรงงานน้ำตาล โรงสีข้าว เป็นต้นนอกจากนี้ยังมีอุตสาหกรรมอื่นๆ ที่สำคัญ เช่น อุตสาหกรรมผลิตเครื่องคั้ม อุตสาหกรรมผลิตกระดาษ อุตสาหกรรมอิเล็กทรอนิกส์และชิ้นส่วนคอมพิวเตอร์ อุตสาหกรรมผลิตแหวน เป็นต้น ธุรกิจของภูมิภาคตะวันออกเฉียงเหนือส่วนใหญ่เป็นขนาดเล็กและขนาดกลาง หรือ SMEs มีเพียงไม่กี่ประเภทเท่านั้นที่เป็นขนาดใหญ่ เช่น อุตสาหกรรมผลิตชิ้นส่วนอิเล็กทรอนิกส์ในกลุ่ม Hard Disk Drive (HDD) อุตสาหกรรมสิ่งทอและอุตสาหกรรมอาหาร เป็นต้น โดยปัจจุบันภาคตะวันออกเฉียงเหนือมีสถานประกอบการทั้งหมด 650,322 แห่ง เป็นสถานประกอบการที่ดำเนินกิจกรรมการขายปลีกสูงสุด ร้อยละ 35.2 รองลงมาเป็นสถานประกอบการ ที่ดำเนินกิจกรรมการผลิต ร้อยละ 27.7 สถานประกอบการที่ดำเนินกิจกรรมที่พักโรงแรม บริการอาหารและเครื่องดื่ม ร้อยละ 9.4 สถานประกอบการที่ดำเนินกิจกรรมการขายส่งและขายปลีก การซ่อมแซมยานยนต์และจักรยานยนต์ร้อยละ 8.0 สถานประกอบการที่ดำเนินกิจกรรมบริการอื่นๆ ร้อยละ 7.5 สถานประกอบการที่ดำเนินการขนส่งทางบก สถานที่ยกเก็บสินค้า ร้อยละ 6.8 สถานประกอบการที่ดำเนินการขายส่ง ร้อยละ 2.3 สถานประกอบการที่ดำเนินกิจกรรมการก่อสร้าง ร้อยละ 2.0

และอื่นๆ ร้อยละ 5.7 แรงงานของภูมิภาคกว่าร้อยละ 60 อยู่ในภาคเกษตรกรรม ที่เหลือทำงานนอกภาคเกษตรกรรม และส่วนใหญ่อยู่ในภาคขนส่ง ขยายปลีก อุตสาหกรรมการผลิต และการก่อสร้างอาหารและเครื่องดื่มซึ่งสถานประกอบการส่วนใหญ่มีจำนวนคนงานอยู่ที่ 1-15 คน ส่วนสถานประกอบการที่มีต่างประเทศร่วมลงทุนหรือถือหุ้นในกิจการมีเพียงร้อยละ 1.6 ของ SMEs ภาคตะวันออกเฉียงเหนือและส่วนใหญ่ถือหุ้นประมาณ ร้อยละ 10-50 (สำนักงานสถิติแห่งชาติ)

สถานการณ์ทั่วไปของเศรษฐกิจภูมิภาค

ตะวันออกเฉียงเหนือไตรมาส 2 ปี 2556พบว่า

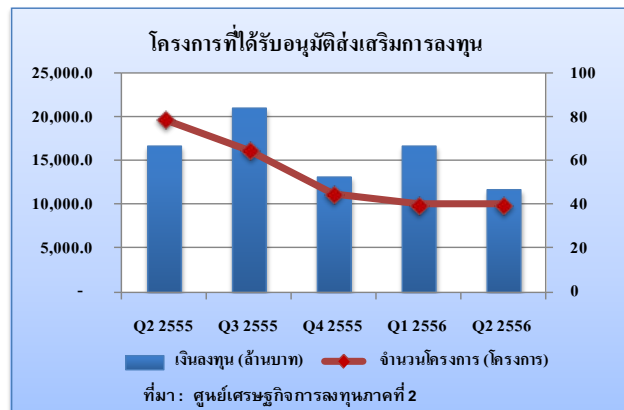
ภาวะเศรษฐกิจชะลอตัวลง เนื่องจากผู้ประกอบการยังคงกังวลต่อต้นทุนการผลิตที่สูงขึ้น ผลผลิตทางการเกษตรราคาปรับตัวเพิ่มขึ้น รวมไปถึงค่าเงินบาทแข็งค่าขึ้นกระทบการส่งออกและการลงทุนของภาคเอกชนที่ชะลอตัวลงขณะที่อัตราเงินเฟ้ออยู่ที่ร้อยละ 2.8 ปรับตัวลดลงจากไตรมาสที่ผ่าน ร้อยละ 12.5 (สำนักงานเศรษฐกิจการค้า)



ภาพที่ 3 แสดงอัตราเงินเฟ้อ

ภาวะการลงทุน เม็ดเงินลงทุนและโครงการลงทุนลดลงจากไตรมาสเดียวกันของปีก่อน โครงการที่ได้รับอนุมัติการส่งเสริมการลงทุน ไตรมาส 2 ปี 2556 มีทั้งสิ้น 40 โครงการ เป็นเงินลงทุน

จำนวน 11,759.5 ล้านบาท เกิดการจ้างงาน จำนวน 6,708 คนโดยจำนวนโครงการลงทุนปรับลดลงจากไตรมาสเดียวกันของปีก่อน ร้อยละ 38.5 ขณะที่เงินลงทุนก็ปรับลดลงจากไตรมาสเดียวกันของปีก่อน ร้อยละ 29.8ส่วนโครงการที่ได้รับอนุมัติการส่งเสริมการลงทุนมากที่สุด คือ กิจการผลิตไฟฟ้าจากพลังงานแสงอาทิตย์ จังหวัดที่มีโครงการได้รับอนุมัติการส่งเสริมการลงทุนมากที่สุด คือ นครราชสีมา จำนวน 18 โครงการ รองลงมา คือ จังหวัด ชัยภูมิ จำนวน 12 โครงการ และจังหวัดขอนแก่น จำนวน 3 โครงการ ตามลำดับ



ภาพที่ 4แสดงโครงการที่ได้รับการลงทุน

ภาคอุตสาหกรรม ดัชนีอุตสาหกรรมการผลิตมีแนวโน้มชะลอตัวลงจากไตรมาสที่ผ่านมา เป็นผลมาจากอุตสาหกรรมเครื่องดื่มน้ำอัดลม ความต้องการจากต่างประเทศชะลอตัวลงแต่ อย่างไรก็ตาม อุตสาหกรรมที่สำคัญของภาค อย่างอุตสาหกรรมน้ำตาลยังขยายตัวดี เนื่องจากความต้องการบริโภคภายในประเทศเพิ่มขึ้น (ธนาคารแห่งประเทศไทย) ขณะที่ทิศทางของอุตสาหกรรมระดับประเทศ ดัชนี

ผลผลิตอุตสาหกรรม หรือ MPI เดือนเมษายน 2556 อยู่ที่ 159.16 ลดลงจากเดือน มีนาคม 2556 ร้อยละ 18.7 โดยอุตสาหกรรมที่ส่งผลให้ดัชนีลดลง ได้แก่ Hard Disk Drive อาหารทะเลกระป๋องและแช่แข็ง ผลิตภัณฑ์ปิโตรเลียม เสื้อผ้าสำเร็จรูปผลิตภัณฑ์ยาสูบ (สำนักงานเศรษฐกิจอุตสาหกรรม)

ผลผลิตทางการเกษตรราคาปรับตัวเพิ่มขึ้นจากไตรมาสที่ผ่านมา ในส่วนของข้าวหอมมะลิ 100%

1 กิโลกรัม (ตรามานูญครอง) ราคาอยู่ที่ 43.1 บาท ปรับเพิ่มขึ้นจากไตรมาสที่ผ่านมา ร้อยละ 1.2 ส่วนเนื้อสัตว์อย่างเนื้อสุกร สันนอก ราคาอยู่ที่ กิโลกรัมละ 136.4 บาท ปรับเพิ่มขึ้นจากไตรมาสที่ผ่านมา ร้อยละ 5.2 ขณะที่ไข่ไก่ ขนาดกลาง (เบอร์ 2) ราคาอยู่ที่ ฟองละ 3.6 บาท ปรับเพิ่มขึ้นจากไตรมาสที่ผ่านมา ร้อยละ 9.1 และในส่วนของผักคะน้าสด ราคาอยู่ที่ กิโลกรัมละ 33.0 บาท ปรับเพิ่มขึ้น จากไตรมาสที่ผ่านมา ร้อยละ 22.2 และเงาะพันธุ์โรงเรียน ราคาอยู่ที่ กิโลกรัมละ 37.9 บาท ปรับเพิ่มขึ้นจากไตรมาสที่ผ่านมา ร้อยละ 2.4

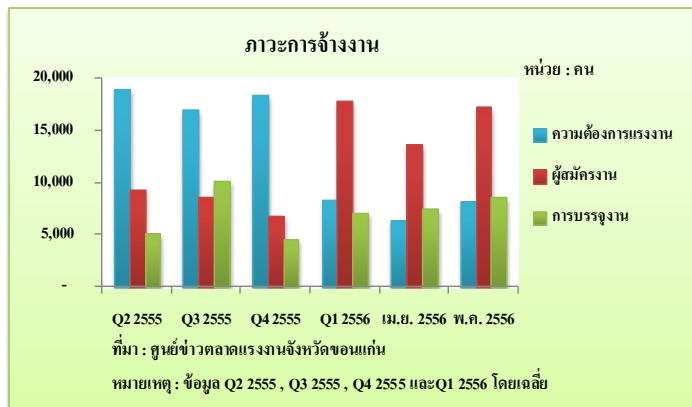
รายการ(บาท)	Q2 2555	Q1 2556	Q2 2556
ข้าวหอมมะลิ 100% 1 กก. ตรามานูญครอง	40.7	42.6	43.1
เนื้อสุกร สันนอก	133.1	129.7	136.4
ไข่ไก่ ขนาดกลาง เบอร์ 2	3.2	3.3	3.6
ผักคะน้าสด	34.2	27.0	33.0
เงาะ พันธุ์โรงเรียน	29.0	37.0	37.9

ที่มา : สำนักดัชนีเศรษฐกิจการค้า
หมายเหตุ: ข้อมูล Q2 2555 Q1 2556 และ Q2 2556 โดยเฉลี่ย

ภาพที่ 5 แสดงราคาพืชผลทางการเกษตร

ภาวะการค้าชายแดน มูลค่าการค้าไทย-ลาวทรงตัว ส่วนไทย-กัมพูชาขยายตัวจากไตรมาสเดียวกันของปีก่อน ภาคตะวันออกเฉียงเหนือมีการค้าชายแดนกับ 2 ประเทศคือ ลาวและกัมพูชาซึ่งการค้าชายแดน ไทย-ลาว ไตรมาส 2 ปี 2556 มีมูลค่าการค้า 30,192.3 ล้านบาท (เดือน เมษายน และ พฤษภาคม 2556) มีแนวโน้มทรงตัวจากไตรมาสเดียวกันของปีก่อนขณะที่การค้าชายแดนไทย -กัมพูชา ไตรมาส 2 ปี 2556 มีมูลค่าการค้า 418.1 ล้านบาท (เดือน เมษายน และ พฤษภาคม 2556, ธนาคารแห่งประเทศไทย) ขยายตัวจากไตรมาสเดียวกันของปีก่อน โดยปรับเพิ่มขึ้นทั้งการนำเข้าและการส่งออก

ภาวะการจ้างงาน ความต้องการแรงงานมีแนวโน้มทรงตัวจากไตรมาสที่ผ่านมา ขณะที่ผู้สมัครงานมีแนวโน้มเพิ่มขึ้นจากไตรมาสที่ผ่านมา การจ้างงานภาคตะวันออกเฉียงเหนือเดือน เมษายน 2556 มีความต้องการแรงงาน จำนวน 6,447 คน ผู้สมัครงาน จำนวน 13,615 คน การบรรจุนาน จำนวน 7,502 คน ขณะที่เดือน พฤษภาคม 2556 มีความต้องการแรงงาน จำนวน 8,206 คน ผู้สมัครงาน จำนวน 17,202 คน การบรรจุนาน จำนวน 8,665 คน เมื่อพิจารณาจากภาพภาวะการจ้างงาน ก็พบว่าความต้องการแรงงานมี แนวโน้มทรงตัว



ภาพที่ 6 แสดงภาวะการจ้างงาน

จากไตรมาสที่ผ่านมาส่วนจำนวนผู้สมัครงาน(ส่วนใหญ่เป็นแรงงานในระดับชั้นประถมศึกษา-มัธยมศึกษา) มีแนวโน้มเพิ่มขึ้นจากไตรมาสที่ผ่านมา และการบรรจุนั้นมีแนวโน้มทรงตัว จากไตรมาสที่ผ่านมา เช่นเดียวกัน

4) ดัชนีความเชื่อมั่นฯ แยกตามองค์ประกอบของปัจจัยกำหนดค่าดัชนี

ดัชนีความเชื่อมั่นภาคการผลิตของวิสาหกิจขนาดกลางและขนาดย่อมแยกตามองค์ประกอบของปัจจัยกำหนดค่าดัชนีภาคการผลิตของ SMEs (ประกอบด้วย ยอดรับคำสั่งซื้อ โดยรวมปริมาณการผลิตสินค้าคงคลังต้นทุนการประกอบการกำไรสุทธิ และการจ้างงาน) พบว่า องค์ประกอบดัชนีปัจจุบันและดัชนีคาดการณ์ฯ ปรับตัวดีขึ้นเมื่อเทียบกับไตรมาสก่อนหน้ายกเว้นปัจจัยด้านการจ้างงานที่อยู่ในภาวะทรงตัว (ภาพที่ 7 และ 8) โดยมีองค์ประกอบของดัชนีที่นำมาคำนวณดังต่อไปนี้

1) ยอดคำสั่งซื้อโดยรวม ดัชนีความเชื่อมั่นปัจจุบันอยู่ในระดับที่ 50.9 ปรับตัวเพิ่มสูงขึ้นจากที่ระดับ 45.9 ในไตรมาสก่อนหน้า เป็นผลมาจากเทศกาลสงกรานต์ในเดือนเมษายนและวันหยุดต่างๆในเดือน พฤษภาคมมีผลทำให้ผู้บริโภคจับจ่ายใช้สอยกันเพิ่มมากขึ้น ประกอบกับการชะลอตัวอย่างมีขีดจำกัดในไตรมาส 1 จึงมียอดคำสั่งซื้อเพิ่มขึ้นเพื่อชดเชยในไตรมาสนี้ จึงมีผลทำให้ค่าดัชนีความเชื่อมั่นปรับตัวเพิ่มสูงขึ้นจากไตรมาสที่ผ่านมา ในส่วนดัชนีความเชื่อมั่นคาดการณ์ฯ ก็พบว่า ค่าดัชนีปรับตัวเพิ่มสูงขึ้นอย่างมากอยู่ที่ระดับ 64.7 จากที่ระดับ 51.9 ในไตรมาสก่อนหน้า หากพิจารณายอดรับคำสั่งซื้อภายในประเทศและต่างประเทศพบว่า ค่าดัชนีความเชื่อมั่นในปัจจุบันและคาดการณ์ฯ ปรับตัวเพิ่มสูงขึ้นจากไตรมาสก่อนหน้า โดยค่าดัชนียอดรับคำสั่งซื้อภายในประเทศและต่างประเทศ ปรับตัวเพิ่มสูงขึ้นจากระดับ 47.2 และ 51.0 ของไตรมาสก่อนหน้าตามลำดับ มาอยู่ที่ระดับ 54.1 และ 53.9 ในไตรมาสปัจจุบันตามลำดับ ในส่วนค่าดัชนีความเชื่อมั่นคาดการณ์ฯ ค่าดัชนีปรับตัวเพิ่มสูงขึ้น ทั้ง ค่าดัชนีโดยค่าดัชนียอดรับคำสั่งซื้อภายในประเทศและต่างประเทศ ปรับเพิ่มขึ้นจากที่ระดับ 52.3 และ 48.9 ในไตรมาสก่อนหน้ามาอยู่ที่ระดับ 65.3 และ 69.8 ในไตรมาสปัจจุบัน

2) การผลิต ค่าดัชนีความเชื่อมั่นด้านปริมาณการผลิตไตรมาสปัจจุบันอยู่ที่ระดับ 53.8 ปรับตัวเพิ่มสูงขึ้นจากระดับ 48.8 ของไตรมาสก่อนหน้า ในส่วนค่าดัชนีความเชื่อมั่นคาดการณ์ฯ พบว่า ค่าดัชนีความเชื่อมั่นอยู่ที่ระดับ 59.7ปรับตัวเพิ่มสูงขึ้นอย่างมากจากระดับ 51.3 ของไตรมาสก่อนหน้า สอดคล้องกับดัชนียอดคำสั่งซื้อที่ปรับตัวเพิ่มสูงขึ้นทั้งในปัจจุบันและคาดการณ์ฯ

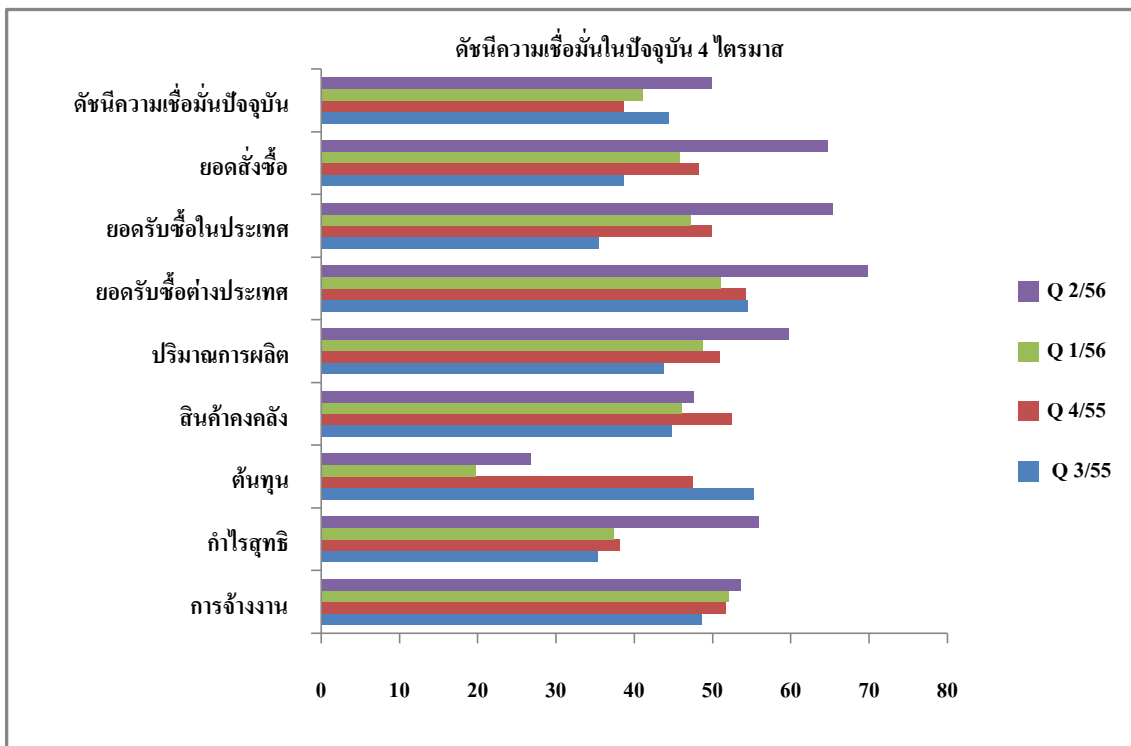
3) สินค้าคงคลัง ค่าดัชนีความเชื่อมั่น ในปัจจุบันของสินค้าคงคลังอยู่ที่ระดับ 47.6 ปรับตัวเพิ่มสูงขึ้นเพียงเล็กน้อยจากระดับที่ 46.1 ของไตรมาสก่อนหน้า ส่วนค่าดัชนีความเชื่อมั่นคาดการณ์ฯ มีแนวโน้มเป็นไปในทิศทางเดียวกับค่าดัชนีความเชื่อมั่นในปัจจุบัน กล่าวคือ ค่าดัชนีความเชื่อมั่นคาดการณ์ฯ ปรับตัวเพิ่มสูงขึ้นเพียงเล็กน้อยจากที่ระดับ 45.7 ของไตรมาสก่อนหน้า มาอยู่ที่ระดับ 47.6 ของไตรมาสปัจจุบัน



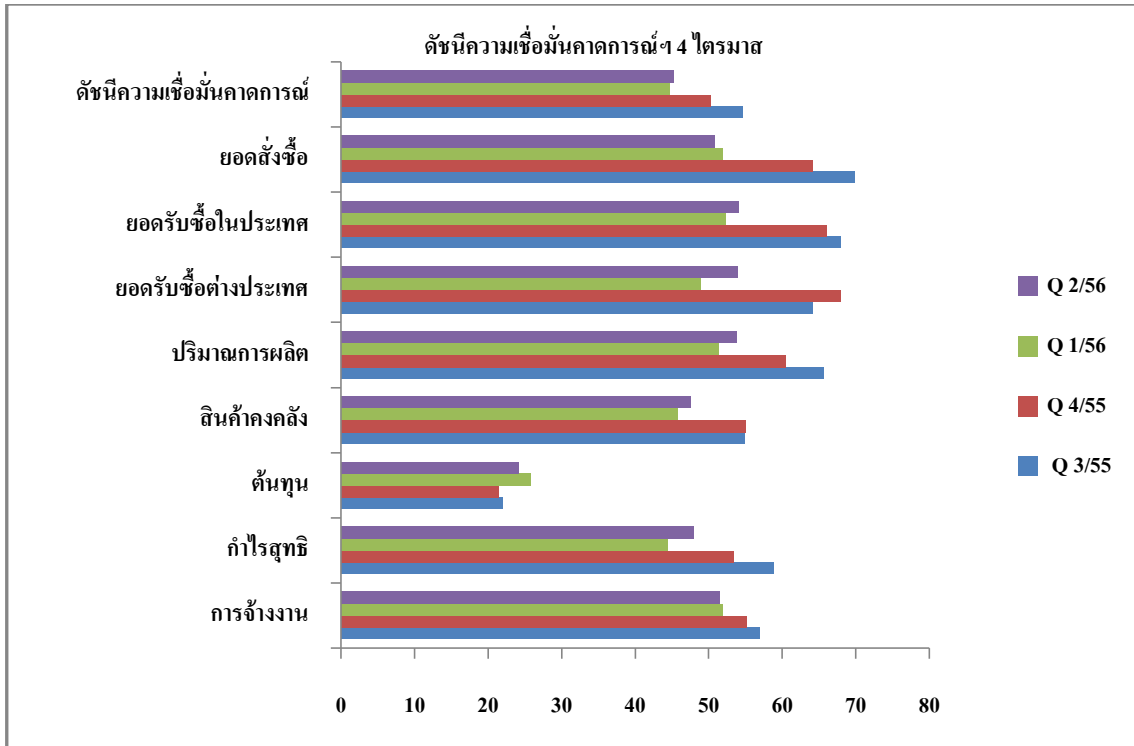
4) **ต้นทุนการประกอบการ** ค่าดัชนีความเชื่อมั่นในด้านต้นทุนการประกอบการ มีแนวโน้มปรับตัวดีขึ้น (ต้นทุนลดลง)จากไตรมาสก่อนหน้า โดยมีค่าอยู่ที่ระดับ 24.1 เมื่อเทียบกับ 19.8 จากไตรมาสก่อนหน้า สอดคล้องกับค่าดัชนีคาดการณ์ฯ ที่ปรับเพิ่มขึ้นอยู่ที่ระดับ 26.8 เมื่อเทียบกับ 25.8 จากไตรมาสก่อนหน้า เป็นเพราะในช่วงเวลานี้อัตราเงินเฟ้อชะลอตัวลง ค่าเงินบาทแข็งค่ามากขึ้น และไม่มีปัจจัยลบทางด้านต้นทุนมากระทบ อย่างไรก็ตามเมื่อเทียบปัจจัยด้านอื่นๆ ต้นทุนยังคงมีค่าดัชนีต่ำที่สุด สะท้อนว่าผู้ประกอบการส่วนใหญ่ยังคงกังวลปัจจัยด้านต้นทุนอยู่ทั้งปัจจุบัน และอนาคต

5) **กำไรสุทธิ** ค่าดัชนีความเชื่อมั่นด้านกำไรสุทธิทั้งในปัจจุบันและคาดการณ์ฯ ปรับตัวเพิ่มสูงขึ้นอย่างมากจากไตรมาสก่อนหน้า โดยดัชนีความเชื่อมั่นในปัจจุบัน ปรับตัวเพิ่มสูงขึ้นจากระดับ 37.4 มาอยู่ที่ระดับ 47.9 และค่าดัชนีความเชื่อมั่นคาดการณ์ฯ ปรับเพิ่มขึ้นจากระดับ 44.5 ในไตรมาสก่อนหน้า มาที่ ระดับ 56.0 ในไตรมาสปัจจุบัน สอดคล้องกับปัจจัยขอดีคำสั่งซื้อที่เพิ่มขึ้นและต้นทุนประกอบการที่ลดลง

6) **การจ้างงาน** ค่าดัชนีความเชื่อมั่นในปัจจุบันอยู่ในระดับที่ค่อนข้างทรงตัว คือจากที่ระดับ 52.1 ลงมาที่ระดับ 51.5 เมื่อเทียบกับไตรมาสก่อนหน้า ในส่วนค่าดัชนีความเชื่อมั่นคาดการณ์ฯ ล่วงหน้าปรับเพิ่มขึ้นอยู่ที่ระดับ 53.6 เมื่อเทียบกับ 51.0 ของไตรมาสก่อนหน้า การปรับตัวเพิ่มขึ้นของดัชนีความเชื่อมั่นคาดการณ์ฯ แสดงให้เห็นว่า ผู้ประกอบการมีแนวโน้มที่จะจ้างแรงงานเพิ่มมากขึ้นในอนาคต



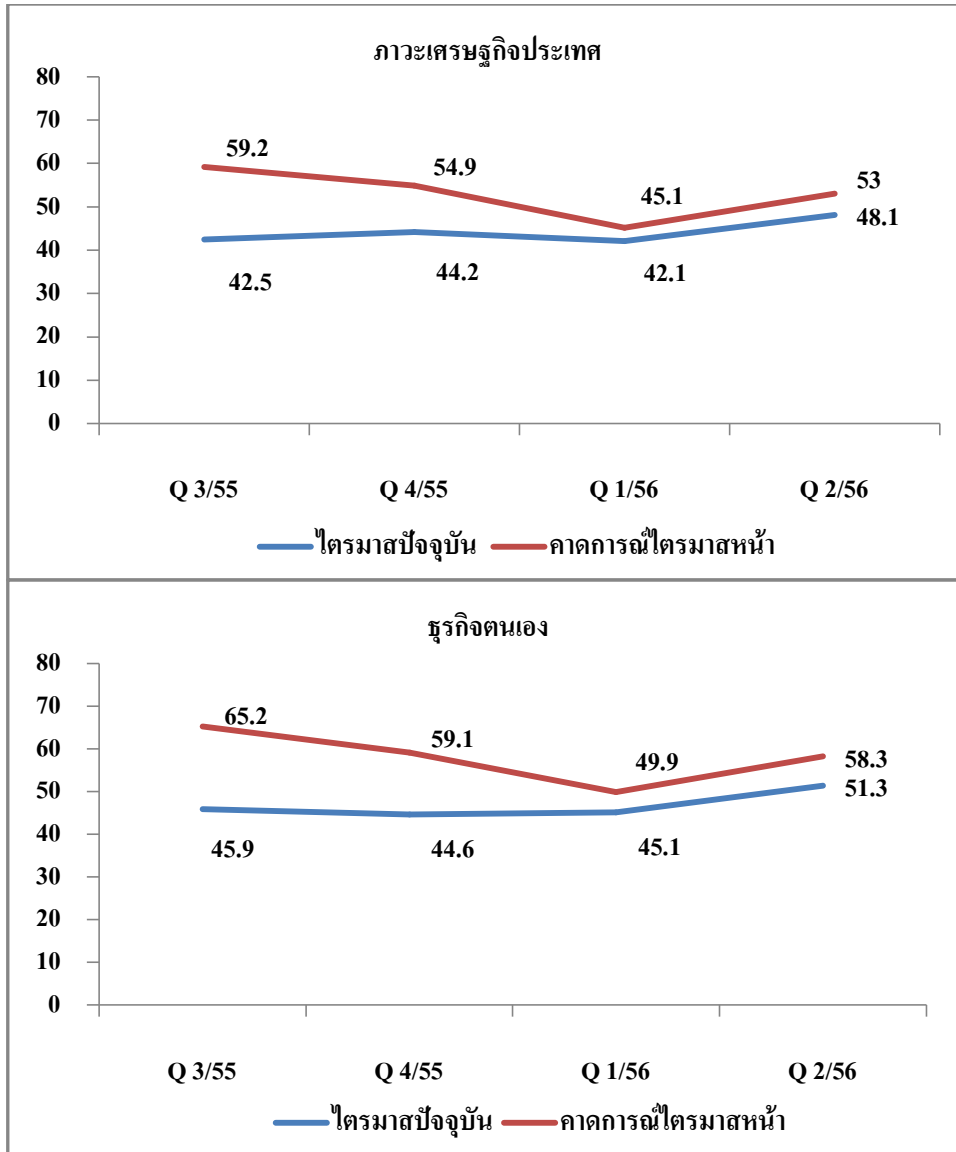
ภาพที่ 7 แสดงดัชนีความเชื่อมั่นในปัจจุบัน 4 ไตรมาส



ภาพที่ 8 แสดงดัชนีความเชื่อมั่นภาคการณ๑ 4 ไตรมาส

5 ดัชนีความเชื่อมั่นภาคการผลิตต่อภาวะเศรษฐกิจประเทศและธุรกิจตนเองของวิสาหกิจขนาดกลางและขนาดย่อม

ดัชนีความเชื่อมั่นของผู้ประกอบการวิสาหกิจขนาดกลางและขนาดย่อมภาค การผลิตภูมิภาค ตะวันออกเฉียงเหนือต่อภาวะเศรษฐกิจของประเทศ และธุรกิจตนเองในไตรมาสที่ 2/2556พบว่าค่าดัชนี ความเชื่อมั่นต่อภาวะเศรษฐกิจ ในประเทศในปัจจุบันปรับตัว เพิ่มสูงขึ้นอยู่ที่ ระดับ 48.1 จากที่ระดับ 42.1 ในไตรมาสก่อนหน้า ส่วน ดัชนีความเชื่อมั่นภาคการณ๑ พบว่า ค่าดัชนีปรับตัว เพิ่มสูงขึ้นเช่นเดียวกัน โดยปรับตัวเพิ่มสูงขึ้นอยู่ที่ระดับ 53.0 จากที่ระดับ 45.1 ในไตรมาสก่อนหน้า หากพิจารณาค่าดัชนีความ เชื่อมั่นภาวะธุรกิจของตนเองทั้งในปัจจุบันและภาคการณ๑ พบว่า ค่าดัชนีปรับตัวสอดคล้องไปในทิศทาง เดียวกับค่าดัชนีความเชื่อมั่นต่อภาวะเศรษฐกิจในประเทศ โดยค่าดัชนีความเชื่อมั่นในปัจจุบันปรับตัวเพิ่มขึ้น จากระดับ 45.1มาอยู่ที่ระดับ 51.3ในส่วนค่าดัชนีภาคการณ๑ ปรับตัวเพิ่มสูงขึ้นจากระดับ 49.9 ในไตรมาส ก่อนหน้ามาที่ระดับ 58.3ในไตรมาสปัจจุบัน(ภาพที่ 9)



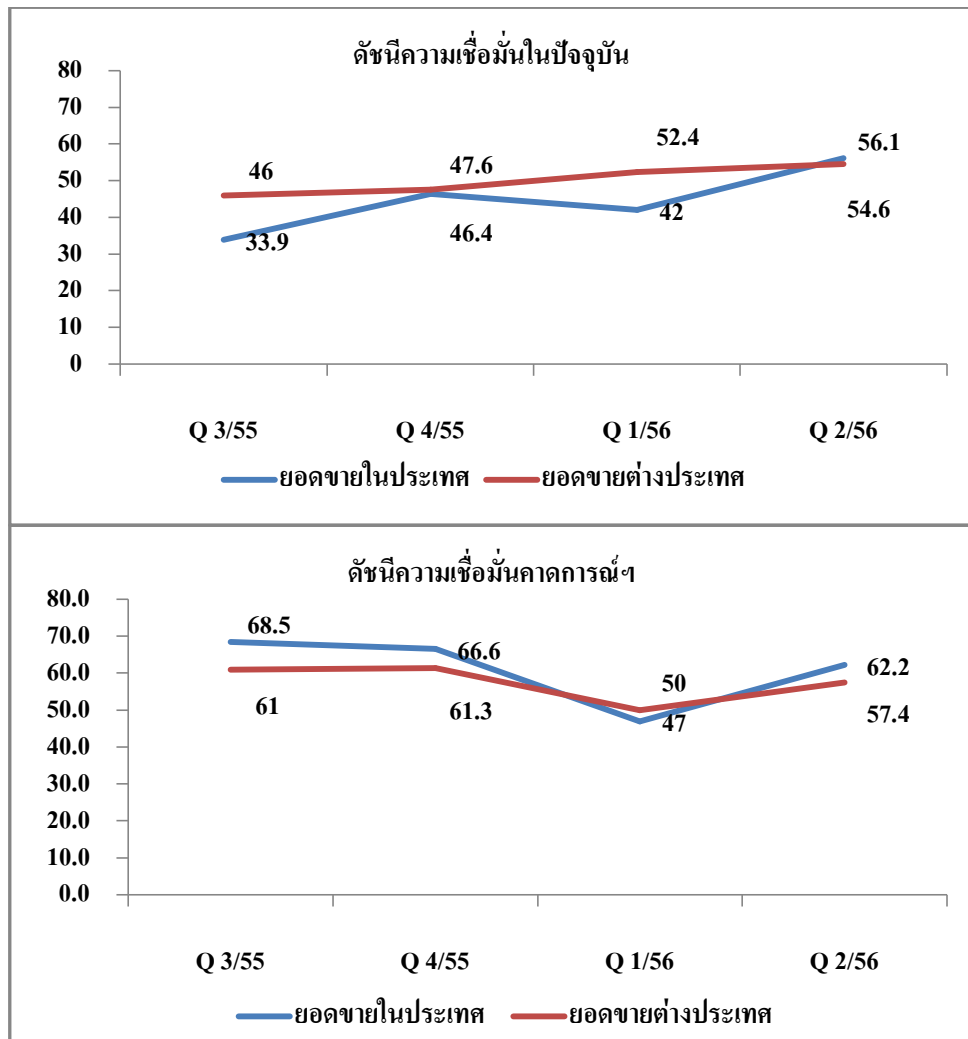
ภาพที่ 9 ดัชนีความเชื่อมั่นภาคการผลิตต่อภาวะเศรษฐกิจประเทศและธุรกิจตนเอง

6) ดัชนีความเชื่อมั่นฯแยกตามการส่งออก

เมื่อพิจารณาดัชนีความเชื่อมั่นของผู้ประกอบวิสาหกิจขนาดกลางและขนาดย่อมภาคการผลิต ตามการส่งออกของภูมิภาคตะวันออกเฉียงเหนือ ในไตรมาสที่ 2 ปี 2556 พบว่าธุรกิจ SMEs ภูมิภาคตะวันออกเฉียงเหนือที่เน้นตลาดภายในประเทศ (การส่งออกไม่เกินร้อยละ 50 ของยอดขาย) มีค่าดัชนีความเชื่อมั่นในปัจจุบันอยู่ที่ระดับ 56.1 ปรับตัวเพิ่มสูงขึ้นอย่างมากจากไตรมาสก่อนหน้าที่ระดับ 42.0 ในส่วนค่าดัชนีความเชื่อมั่นคาดการณ์ฯ อยู่ที่ระดับ 62.2 ปรับตัวเพิ่มสูงขึ้นจากที่ระดับ 47.0 ของไตรมาสก่อนหน้า สำหรับผู้ประกอบการที่เน้นตลาดภายนอกประเทศ (การส่งออกเกินร้อยละ 50 ของยอดขาย) ซึ่งมีสัดส่วนประมาณร้อยละ 1 ของกลุ่มตัวอย่างเท่านั้น พบว่า มีค่าดัชนีความเชื่อมั่นในปัจจุบันอยู่ที่ระดับ 54.6



เพิ่มขึ้นจากไตรมาสก่อนหน้าที่ระดับ 52.4 ส่วนค่าดัชนีความเชื่อมั่นภาคการณ้ฯ อยู่ที่ระดับ 57.4ปรับตัวเพิ่มสูงขึ้นจากไตรมาสก่อนหน้าที่ระดับ 50.0(ภาพที่ 10)



ภาพที่ 10 ดัชนีความเชื่อมั่นฯแยกตามการส่งออก

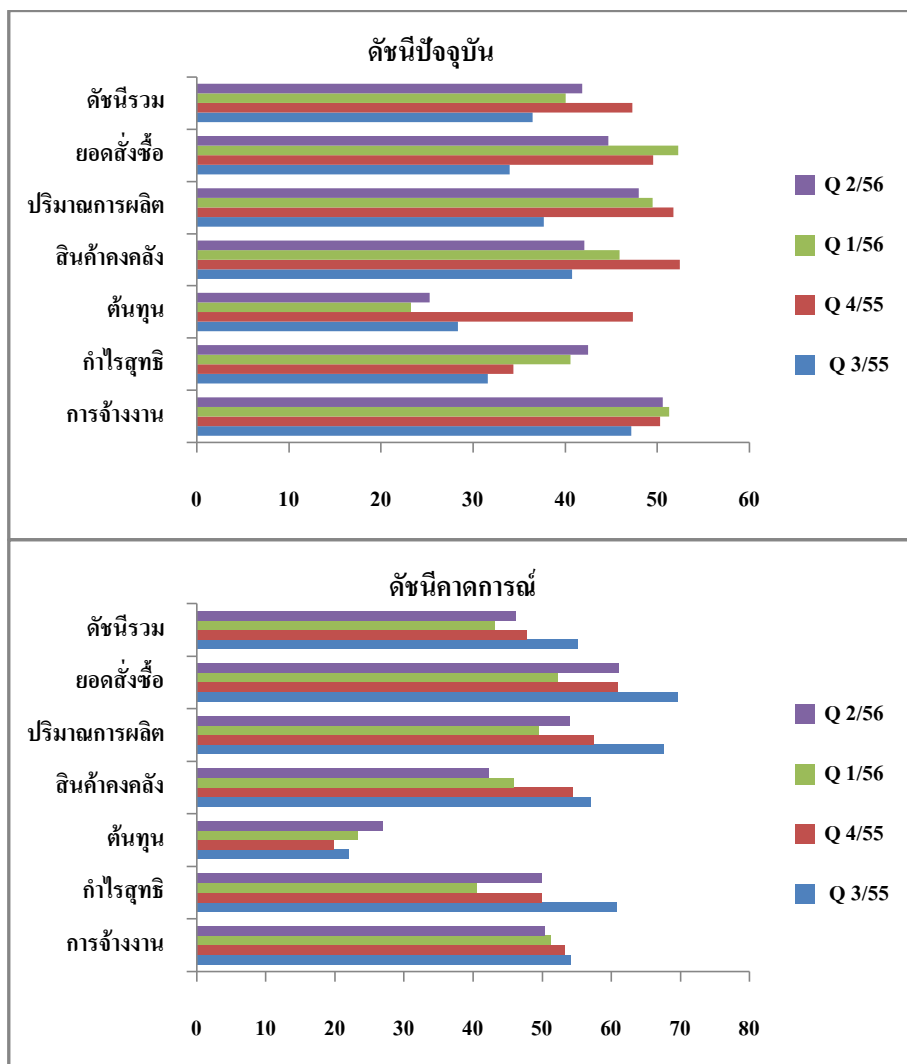
7) ดัชนีความเชื่อมั่นฯแยกตามสาขาอุตสาหกรรมในภูมิภาคตะวันออกเฉียงเหนือ

ดัชนีความเชื่อมั่นภาคการผลิตของผู้ประกอบการวิสาหกิจขนาดกลางและขนาดย่อม (SMEs) ในส่วนภูมิภาคตะวันออกเฉียงเหนือ เมื่อแยกตามสาขาอุตสาหกรรมพบว่าค่าดัชนีความเชื่อมั่นในปัจจุบันของไตรมาสที่ 2/2556 ปรับตัวเพิ่มสูงขึ้นเมื่อเทียบกับไตรมาสก่อนหน้ายกเว้น สาขาโลหะที่ปรับตัวลดลงเพียงสาขาเดียวในส่วนค่าดัชนีความเชื่อมั่นภาคการณ้ฯ พบว่า ค่าดัชนีความเชื่อมั่นส่วนใหญ่ปรับตัวเพิ่มสูงขึ้นสอดคล้องกับค่าดัชนีความเชื่อมั่นในปัจจุบัน มีเพียงสาขาเคมี โลหะ อโลหะ เครื่องจักร และเฟอร์นิเจอร์ที่ปรับตัวลดลง

**รายละเอียดดัชนีความเชื่อมั่นภาคการผลิตของวิสาหกิจขนาดกลางและขนาดย่อม
แยกตามสาขาอุตสาหกรรมในภูมิภาคตะวันออกเฉียงเหนือ ของไตรมาสที่ 1/2556 มีดังนี้**
(ค่าดัชนีฯ แต่ละประเภทย่อยอุตสาหกรรมได้ที่ภาคผนวก)

1) สาขาอาหารและเครื่องดื่ม

ดัชนีความเชื่อมั่นปัจจุบันของสาขาอาหารและเครื่องดื่มปรับเพิ่มขึ้นเล็กน้อยมาอยู่ที่ 41.9 จากที่ระดับ 40.1 ในไตรมาศก่อนหน้าในส่วนดัชนีความเชื่อมั่นคาดการณ์ฯ ปรับตัวเพิ่มสูงขึ้น มาอยู่ที่ 46.2 จากที่ระดับ 43.1 ในไตรมาศก่อนหน้า ทั้งนี้ เมื่อพิจารณาปัจจัยที่ส่งผลกระทบต่อกิจการในสาขานี้ พบว่า ปัจจัยทางด้านภาวะการแข่งขันในตลาด ต้นทุนสินค้า และค่าขนส่ง ยังเป็นสิ่งที่ผู้ประกอบการในสาขานี้มีความกังวลมากที่สุดทั้งในปัจจุบันและในอนาคต (ภาพที่ 11)

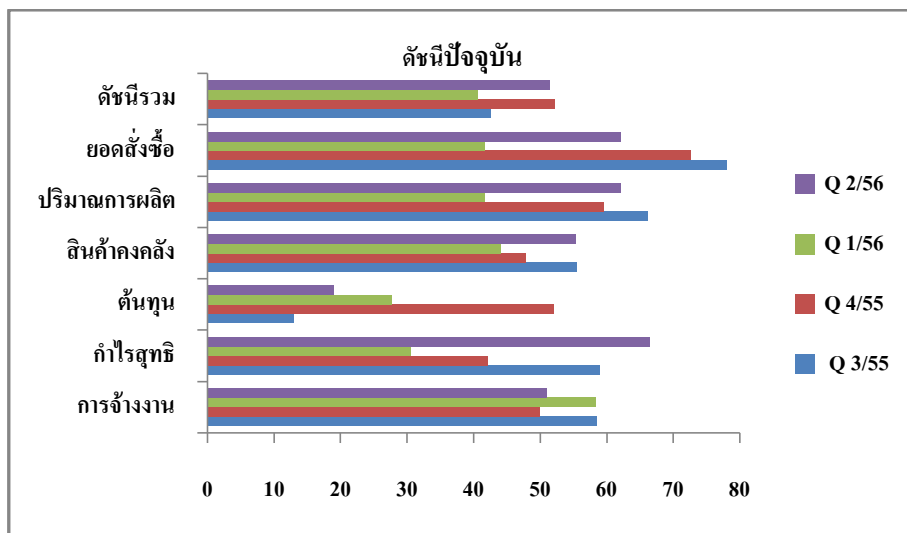


ภาพที่ 11 แสดงค่าดัชนีความเชื่อมั่นฯ สาขาอาหารและเครื่องดื่ม

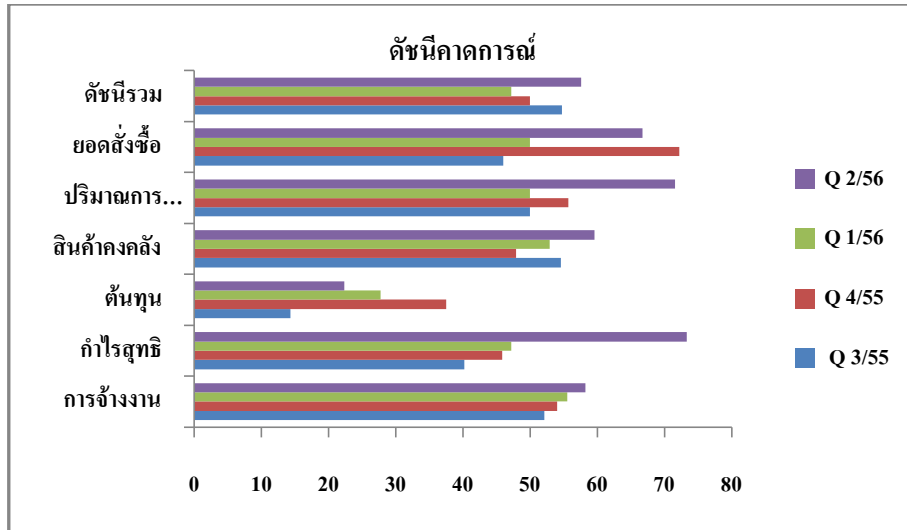
ในส่วนขององค์ประกอบย่อยของดัชนีไตรมาสที่ 2/2556 พบว่าองค์ประกอบส่วนใหญ่ปรับตัว เพิ่มขึ้น โดยเฉพาะอย่างยิ่งองค์ประกอบย่อยในด้านกำไรสุทธิ โดยปรับตัวเพิ่มสูงขึ้นจากที่ระดับ 33.3 ในไตรมาสก่อนหน้ามาอยู่ที่ระดับ 42.5 ในไตรมาสปัจจุบันหากพิจารณาองค์ประกอบย่อยด้านอื่นๆที่ยังปรับตัวลดลง จะพบว่า องค์ประกอบย่อยในด้านการจ้างงาน สินค้าคงคลัง และราคาขาย เป็นองค์ประกอบย่อยที่ปรับตัวลดลงมากที่สุด โดยมีสาเหตุมาจากการที่วัตถุดิบบางชนิดในสาขานี้ เช่น พืชผัก เนื้อสัตว์ และฯลฯ ได้ทยอยปรับตัวเพิ่มสูงขึ้นต่อจากไตรมาสที่ผ่านมา จึงมีผลทำให้องค์ประกอบย่อยในด้านดังกล่าวปรับตัวลดลง

2) สาขาสิ่งทอ

ดัชนีความเชื่อมั่นในปัจจุบันและคาดการณ์ฯ ของสาขาสิ่งทอ ส่วนใหญ่ปรับตัวเพิ่มสูงขึ้นอย่างมาก โดยค่าดัชนีความเชื่อมั่นในปัจจุบัน ปรับตัวเพิ่มสูงขึ้นมาอยู่ที่ระดับ 51.4จากที่ระดับ 40.6 ในไตรมาสก่อนหน้า ในส่วนดัชนีความเชื่อมั่นคาดการณ์ฯพบว่า ค่าดัชนีปรับเพิ่มขึ้นมาที่ระดับ 57.6 จากที่ระดับ 47.2 ในไตรมาสก่อนหน้า หาก พิจารณาถึงปัจจัยที่ส่งผลกระทบต่อกิจการพบว่า ผู้ประกอบการส่วนใหญ่ยังคงมองว่าคู่แข่งในในตลาดและราคาต้นทุนสินค้า ยังคงเป็นปัจจัยที่มีผลกระทบมากที่สุดของผู้ประกอบการในสาขานี้ และยังคงเป็นผลกระทบที่สืบเนื่องมาจากไตรมาสก่อนหน้า (ภาพที่ 12)



ภาพที่ 12 แสดงค่าดัชนีความเชื่อมั่นฯของสาขาการผลิตสิ่งทอและถัก

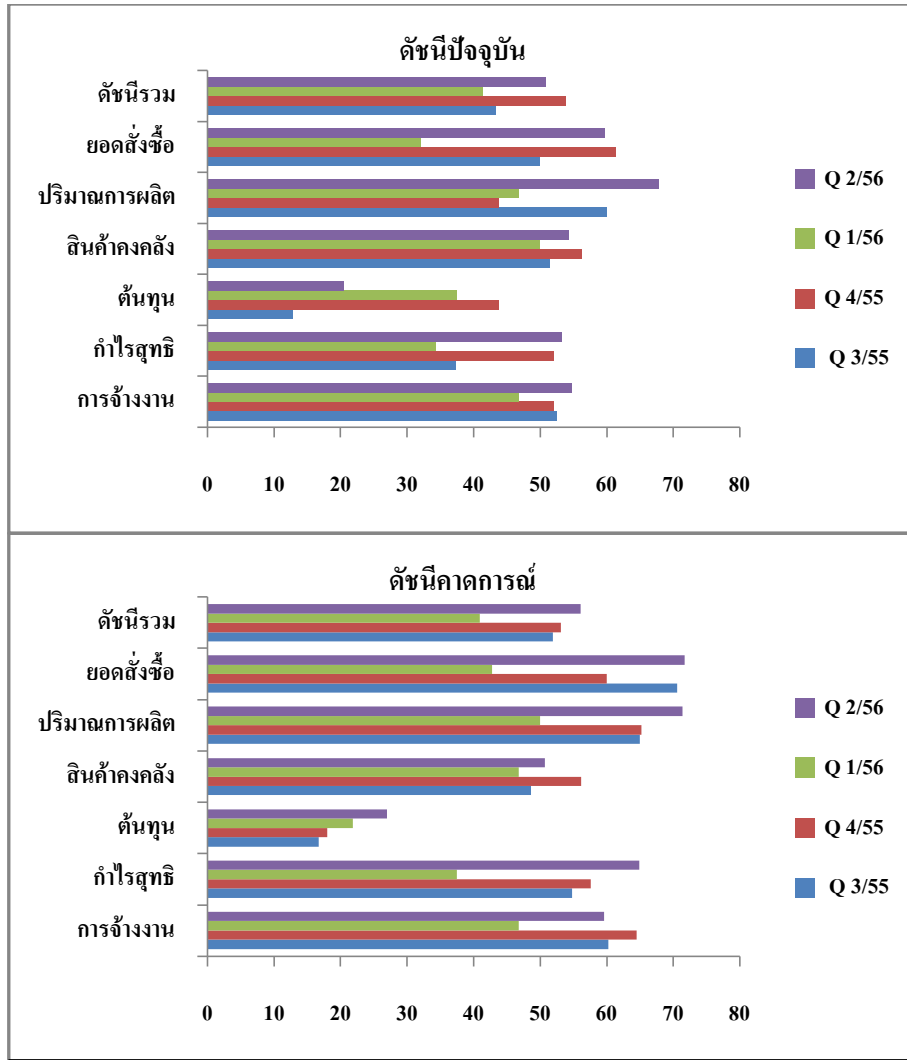


ภาพที่ 12 แสดงค่าดัชนีความเชื่อมั่นฯของสาขาการผลิตสิ่งทอและถัก (ต่อ)

ในส่วนขององค์ประกอบย่อยของดัชนีไตรมาสที่ 2/2556 พบว่าดัชนีขององค์ประกอบย่อยในไตรมาสปัจจุบันปรับตัวเพิ่มสูงขึ้นจากไตรมาสก่อนหน้า ยกเว้น องค์ประกอบย่อยในด้านต้นทุนและการจ้างงาน โดย ปรับลดลงจากที่ระดับ 27.7 และ 58.3 ในไตรมาสก่อนหน้า มาอยู่ที่ระดับ 18.9 และ 51.0 ในไตรมาสปัจจุบัน เมื่อพิจารณาองค์ประกอบย่อยในด้านต้นทุน จะพบว่า องค์ประกอบย่อยในด้านต้นทุนและการจ้างงานยังคงเป็นปัจจัยหลักที่มีผลกระทบต่อผู้ประกอบการในสาขานี้ เนื่องจากผู้ประกอบการในกลุ่มสาขาดังกล่าวต้องพึ่งพาแรงงานฝีมือเป็นหลัก ดังจะเห็นได้จากค่าของดัชนีที่ยังคงปรับตัวลดลง

3) สาขาเครื่องแต่งกาย

ดัชนีความเชื่อมั่นของสาขาเครื่องแต่งกายในปัจจุบัน และคาดการณ์ฯ ปรับตัวเพิ่มสูงขึ้นอย่างมากเมื่อเทียบกับไตรมาสที่ผ่านมา โดยดัชนีความเชื่อมั่นในปัจจุบันปรับตัวเพิ่มสูงขึ้นมาที่ระดับ 50.9 จากที่ระดับ 41.4 ในไตรมาสก่อนหน้า ส่วนดัชนีความเชื่อมั่นคาดการณ์ฯ พบว่า ค่าดัชนีปรับตัวเพิ่มสูงขึ้นมาที่ระดับ 56.1 จากที่ระดับ 40.9 ในไตรมาสก่อนหน้าหากพิจารณาถึงปัจจัยที่ส่งผลกระทบต่อกิจการในสาขาเครื่องแต่งกายจะพบว่า ปัจจัยในด้านราคาน้ำมัน/ค่าขนส่ง การแข่งขันในตลาด และต้นทุนสินค้ายังคงเป็นปัจจัยหลักที่มีผลกระทบต่อผู้ประกอบการทั้งในปัจจุบันและในอนาคต(ภาพที่ 13)

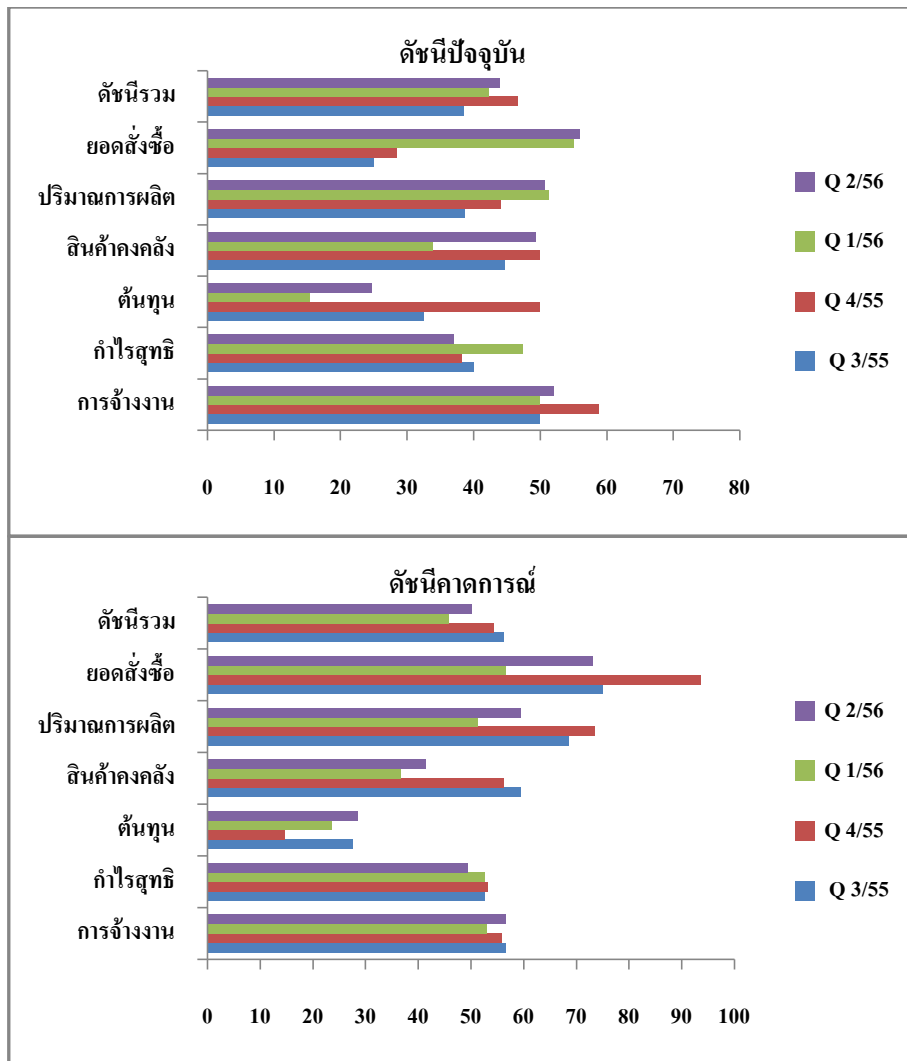


ภาพที่ 13 แสดงค่าดัชนีความเชื่อมั่นฯของสาขาเครื่องแต่งกาย

ในส่วนขององค์ประกอบย่อยของดัชนีไตรมาสที่ 2/2556 พบว่า ดัชนีความเชื่อมั่นทั้งในปัจจุบันและคาดการณ์ฯ ปรับตัวเพิ่มสูงขึ้น ยกเว้นองค์ประกอบย่อยในด้านต้นทุนที่ปรับตัวลดลง โดยปรับตัวลดลงจากที่ระดับ 37.5 ในไตรมาสก่อนหน้า มาอยู่ที่ระดับ 20.4 ในไตรมาสปัจจุบัน ซึ่งสอดคล้องกับค่าดัชนีความเชื่อมั่นของสาขาลงทอที่ปรับตัวลดลงเช่นเดียวกัน

4) สาขาไม้

ดัชนีความเชื่อมั่น ในปัจจุบันของสาขาไม้อยู่ที่ระดับ 44.0 ปรับตัวเพิ่มสูงขึ้นจากระดับ 42.2 ในไตรมาสก่อนหน้า ในส่วนค่าดัชนีความเชื่อมั่นคาดการณ์ฯพบว่า ค่าดัชนีปรับตัวเพิ่มสูงขึ้นเช่นเดียวกับค่าดัชนีความเชื่อมั่นในปัจจุบัน โดยเพิ่มสูงขึ้นจากที่ระดับ 45.7 ในไตรมาสก่อนหน้า มาอยู่ที่ระดับ 50.1 ในไตรมาสปัจจุบันหากพิจารณาปัจจัยหลักที่มีผลกระทบต่อความเชื่อมั่นของผู้ประกอบการทั้งในปัจจุบันและคาดการณ์ฯ พบว่า ราคาต้นทุนสินค้า/ค่าแรงงาน ราคาน้ำมัน/ค่าขนส่ง และการแข่งขันในตลาดของผู้ประกอบการในสาขาเดียวกัน เป็นปัจจัยหลักที่มีผลกระทบต่อกิจการในสาขานี้มากที่สุด (ภาพที่ 14)



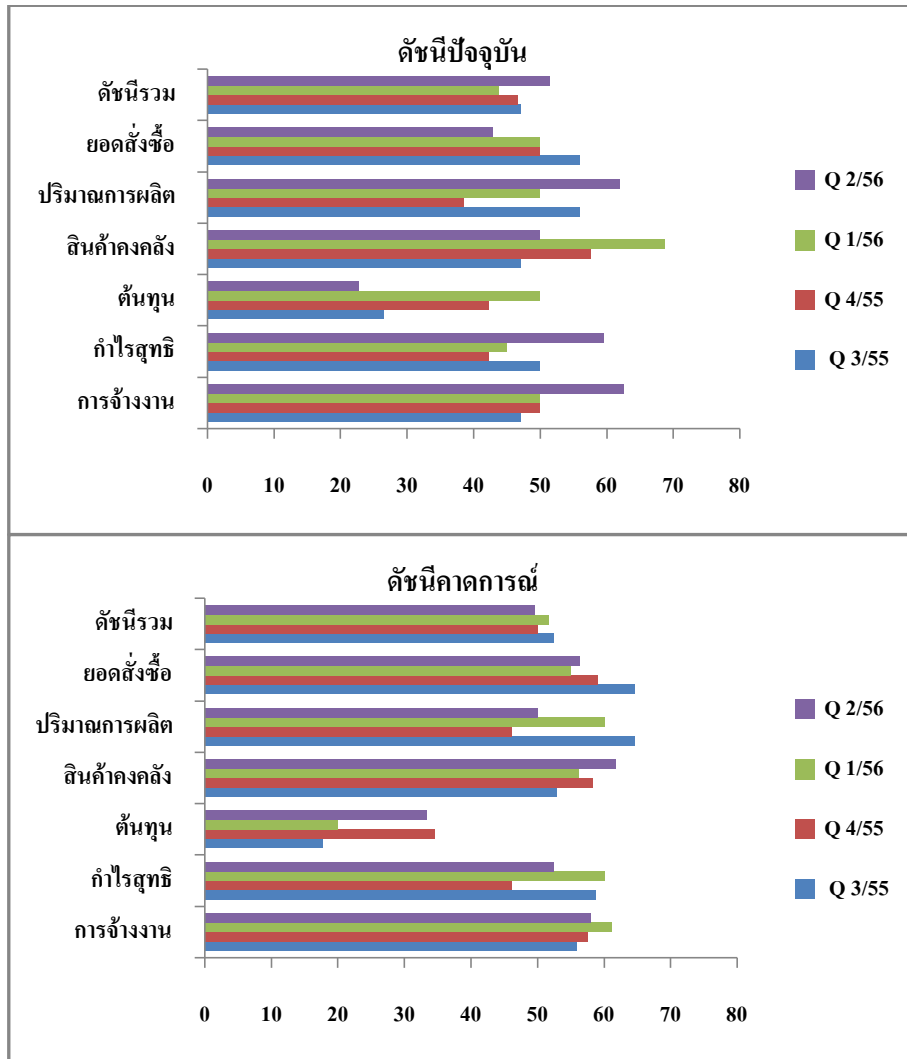
ภาพที่ 14 แสดงค่าดัชนีความเชื่อมั่นฯของสาขาไม้

ในส่วนขององค์ประกอบย่อยของดัชนีไตรมาสที่ 2/2556 พบว่า ยอดคำสั่งซื้อ และการจ้างงานปรับตัวเพิ่มสูงขึ้นเมื่อเทียบกับไตรมาสก่อนหน้า ส่วนปริมาณการผลิต และกำไรสุทธิที่ปรับตัวลดลง สาเหตุของการปรับตัวลดลงมีผลมาจากวัตถุดิบ(ไม้)เริ่มหายากในท้องตลาด ประกอบกับวัสดุที่ทำมาทดแทนไม้จากธรรมชาติได้รับความนิยมสูงขึ้นอย่างต่อเนื่อง โดยเฉพาะอย่างยิ่งภาครัฐก็ก่อสร้าง ยกเว้น เกษตรกรที่ยังคงใช้ไม้จากธรรมชาติเพื่อนำมาผลิตเป็นเครื่องมือเครื่องใช้ทางการเกษตร จึงมีผลทำให้ไม้จากธรรมชาติได้รับความนิยมลดน้อยลง

5) สาขาเคมี

ดัชนีความเชื่อมั่นในปัจจุบัน ปรับตัวเพิ่มสูงขึ้นเมื่อเทียบกับไตรมาสที่ผ่านมา กล่าวคือ ค่าดัชนีปรับตัวสูงขึ้นมาอยู่ที่ระดับ 51.5 จากที่ระดับ 43.8 ในไตรมาสก่อนหน้า ส่วนค่าดัชนีความเชื่อมั่นคาดการณ์ฯ พบว่า ค่าดัชนีปรับตัวลดลง โดยปรับตัวลดลงมาที่ระดับ 49.5 จากที่ระดับ 51.7 ในไตรมาสก่อนหน้า หากพิจารณาถึงปัจจัยที่มีผลกระทบต่อกิจการในปัจจุบันพบว่าปัจจัยทางด้านต้นทุนสินค้า/ค่าแรงงานและการแข่งขันในตลาด เป็นปัจจัยหลักที่มีผลกระทบต่อผู้ประกอบการในปัจจุบัน หากพิจารณาถึงปัจจัยในส่วน

การคาดการณ์ฯ พบว่า ปัจจัยในด้านต้นทุนสินค้า/ค่าแรงงานและการแข่งขันในตลาดยังคงเป็นปัจจัยหลักที่มีผลกระทบต่อกิจการเช่นเดียวกับปัจจัยที่มีผลกระทบต่อกิจการในปัจจุบัน(ภาพที่15)



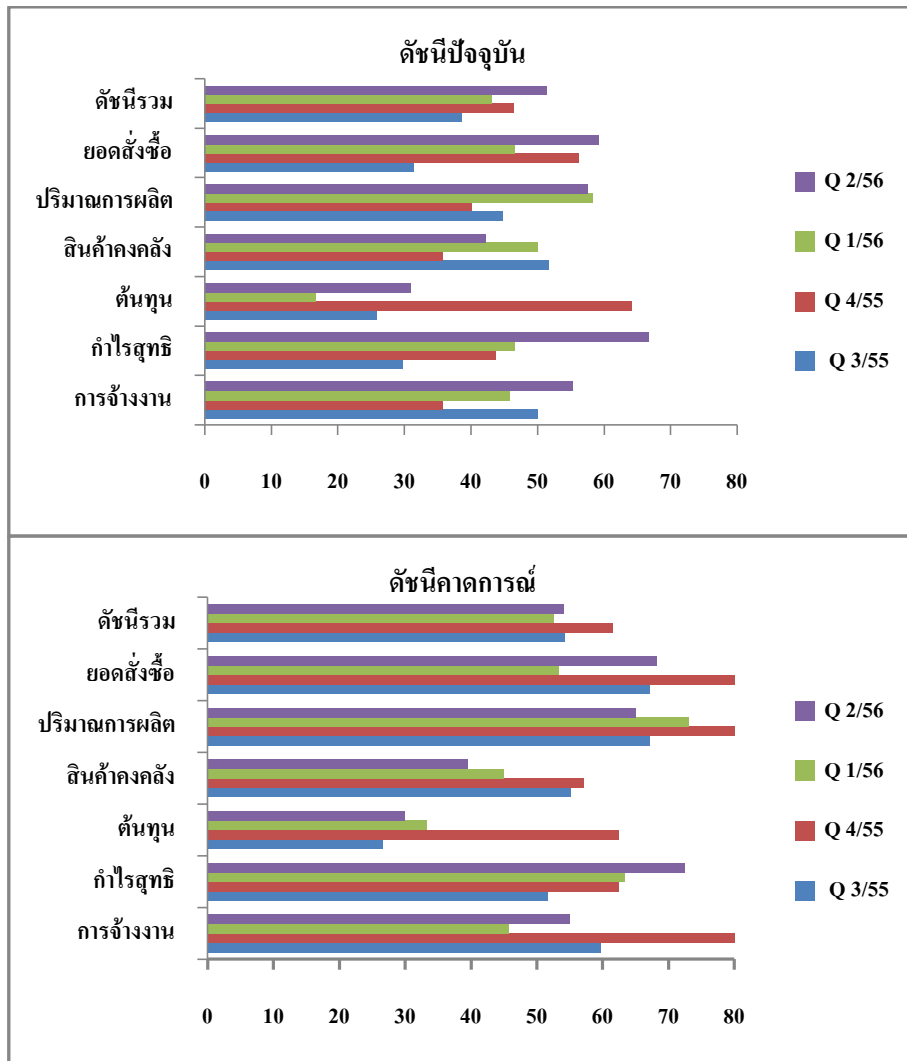
ภาพที่ 15 แสดงค่าดัชนีความเชื่อมั่นฯของสาขาเคมี

ในส่วนขององค์ประกอบย่อยของดัชนีไตรมาสที่ 2/2556 พบว่าองค์ประกอบย่อยส่วนใหญ่ในปัจจุบันปรับตัวเพิ่มสูงขึ้น มีเพียงองค์ประกอบย่อยในด้านยอดคำสั่งซื้อ สินค้าคงคลัง และต้นทุนที่ปรับตัวลดลง โดยมีสาเหตุมาจากฝั่งผ่านพ้นช่วงการเตรียมปัจจัยในการผลิตของเกษตรกร จึงมีผลทำให้องค์ประกอบย่อยในด้านดังกล่าวปรับตัวลดลง ประกอบกับปัจจัยทางด้านสภาพดินฟ้าอากาศที่ไม่ตรงตามฤดู เมื่อเป็นเช่นนี้ จึงทำให้เกษตรกรยังคงลังเลในการเตรียมปัจจัยในการผลิตเพื่อให้ทันเข้าสู่ฤดูการผลิตครั้งใหม่

6) สาขายางและพลาสติก

ดัชนีความเชื่อมั่น ทั้งในปัจจุบันและคาดการณ์ฯ ปรับตัวเพิ่มสูงขึ้นเมื่อเทียบกับไตรมาสก่อนหน้า โดยดัชนีความเชื่อมั่นในปัจจุบันปรับตัวเพิ่มขึ้นมาอยู่ที่ระดับ 51.4 จากที่ระดับ 43.1 ในไตรมาสก่อนหน้า

ในส่วนดัชนีความเชื่อมั่นการคาดการณ์ฯ ค่าดัชนีปรับตัวเพิ่มสูงขึ้น โดยปรับตัวเพิ่มสูงขึ้นมาอยู่ที่ระดับ 54.1 จากที่ระดับ 52.5 ในไตรมาสก่อนหน้า หากพิจารณาถึงปัจจัยที่มีผลกระทบต่อกิจการทั้งในปัจจุบันและคาดการณ์ฯ พบว่า การแข่งขันในตลาดเป็นปัจจัยหลักที่มีผลกระทบต่อผู้ประกอบการมากที่สุด รองลงมาคือ ปัจจัยในด้านต้นทุนสินค้า/แรงงาน ตามลำดับ(ภาพที่ 16)



ภาพที่ 16 แสดงค่าดัชนีความเชื่อมั่นฯของสาขาช่างและพลาสติก

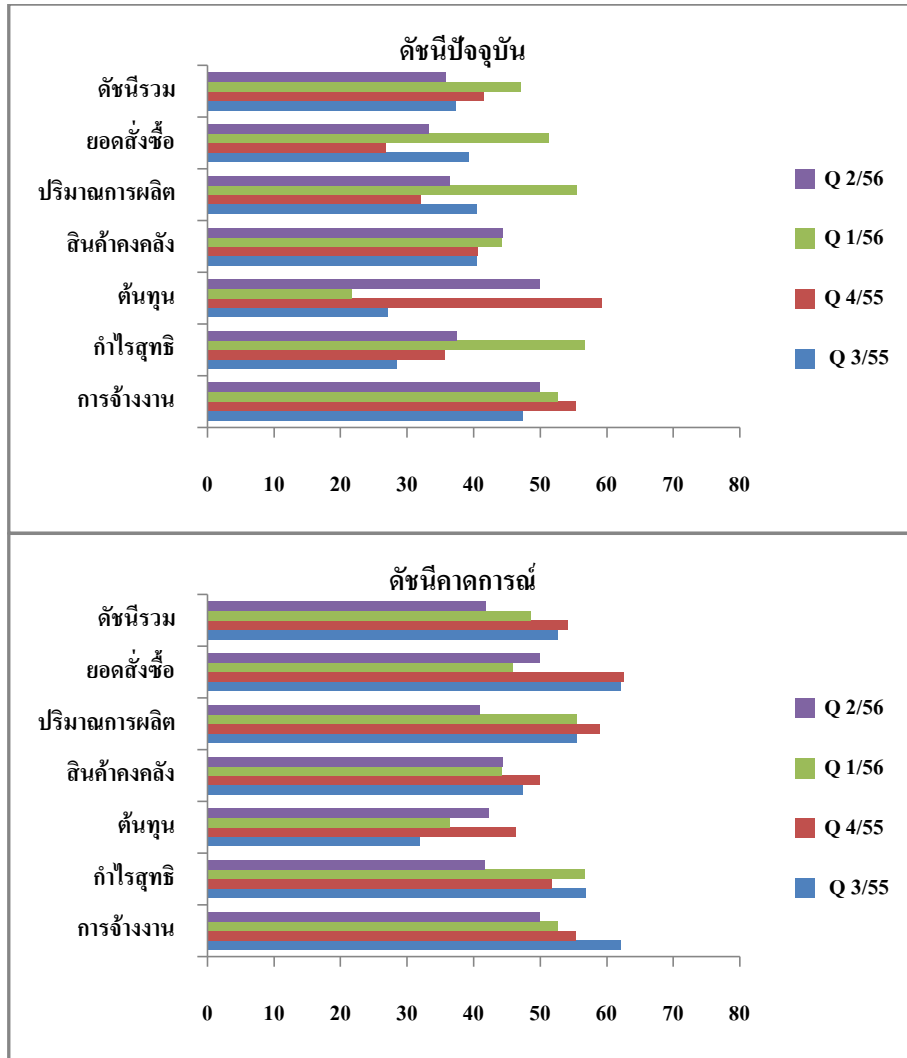
ในส่วนขององค์ประกอบย่อยของดัชนีไตรมาสที่2/2556 พบว่าองค์ประกอบย่อยในด้านปริมาณการผลิต สินค้าคงคลังกำไรสุทธิ และการจ้างงานของดัชนีความเชื่อมั่นในปัจจุบันปรับตัวดีขึ้น แต่ยอดคำสั่งซื้อและต้นทุนการผลิตกลับปรับตัวลดลงหากพิจารณาค่าดัชนีความเชื่อมั่นคาดการณ์ฯ พบว่า องค์ประกอบส่วนใหญ่ปรับตัวลดลง มีเพียงองค์ประกอบย่อยในด้านต้นทุนและกำไรสุทธิที่ปรับตัวดีขึ้น

7) สาขาโลหะ

ดัชนีความเชื่อมั่น ทั้งในปัจจุบัน และคาดการณ์ฯ ของสาขาโลหะปรับตัวลดลงจากไตรมาสก่อนหน้าโดยดัชนีความเชื่อมั่นในปัจจุบันปรับตัวลดลงมาอยู่ที่ระดับ 35.9 จากที่ระดับ 47.0 ในไตรมาสก่อน



หน้า ในส่วนค่าดัชนีความเชื่อมั่นคาดการณ์ฯ พบว่า ค่าดัชนีปรับตัวลดลงมาที่ระดับ 41.9 จากที่ระดับ 48.6 ในไตรมาสก่อนหน้า หากพิจารณาถึงปัจจัยที่มีผลกระทบต่อกิจการในปัจจุบันและคาดการณ์ฯ พบว่า ปัจจัยในด้านการแข่งขันในตลาด ต้นทุนสินค้า/ค่าแรงงาน และกำลังซื้อของประชาชน เป็นปัจจัยหลักที่มีผลกระทบต่อผู้ประกอบการในสาขานี้มากที่สุด(ภาพที่ 17)

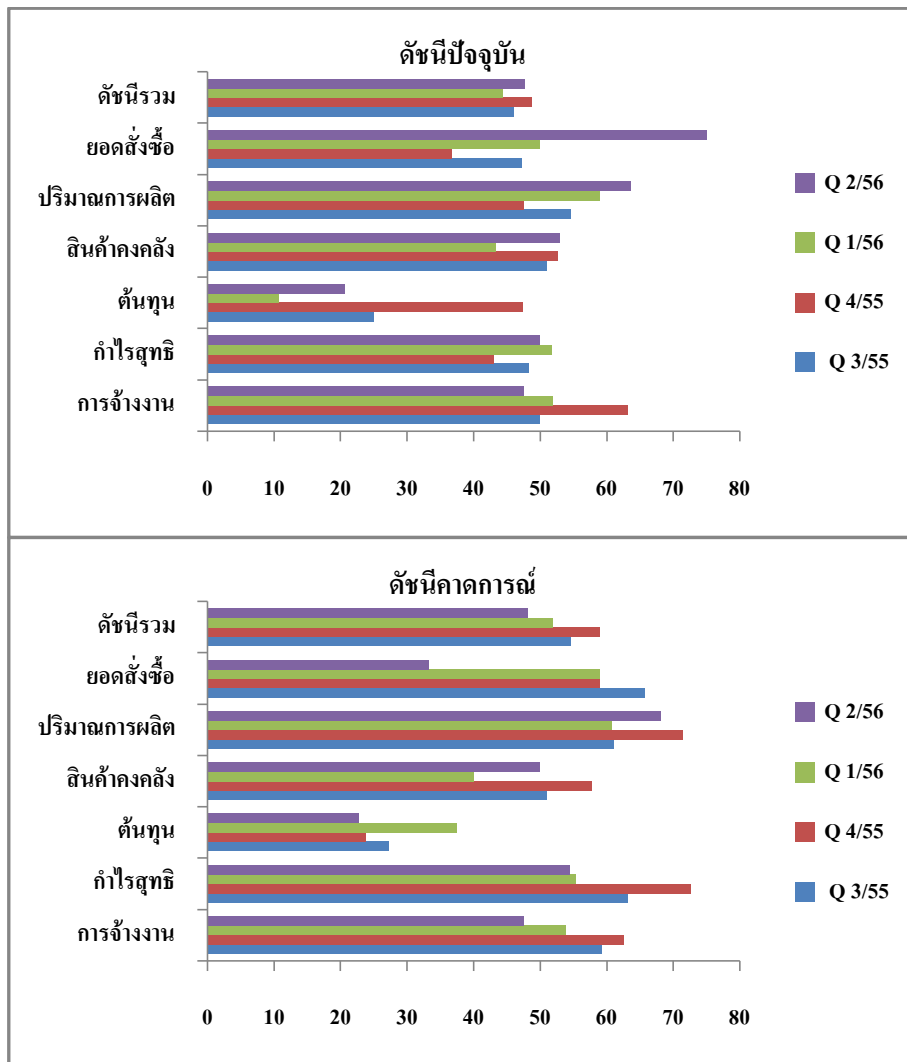


ภาพที่ 17 แสดงค่าดัชนีความเชื่อมั่นฯของสาขาโลหะ

ในส่วนขององค์ประกอบย่อยของดัชนีไตรมาสที่ 2/2556 พบว่า องค์ประกอบย่อยของดัชนีปัจจุบันส่วนใหญ่ปรับตัวลดลงอย่างเห็นได้ชัด โดยมีสาเหตุมาจากการชะลอตัวของภาคอสังหาริมทรัพย์ใน 4 จังหวัดใหญ่ ที่ยังไม่มีโครงการใหม่ๆเกิดขึ้น ประกอบกับเกษตรกรต้องออมเงินไว้สำหรับใช้จ่ายในการจัดหาปัจจัยทางการผลิต จึงทำให้ค่าดัชนีความเชื่อมั่นในสาขาดังกล่าวปรับตัวลดลง

8) สาขาโลหะ

ดัชนีความเชื่อมั่นในปัจจุบันของสาขาโลหะ ปรับตัวเพิ่มสูงขึ้นเมื่อเทียบกับไตรมาสก่อนหน้า กล่าวคือ ค่าดัชนีอยู่ที่ระดับ 47.7 เพิ่มขึ้นจากที่ระดับ 44.4 ในไตรมาสก่อนหน้า ในส่วนดัชนีความเชื่อมั่นคาดการณ์ฯ พบว่า ค่าดัชนีปรับตัวลดลงจากไตรมาสก่อนหน้า โดยลดลงมาที่ระดับ 48.1 จากที่ระดับ 51.9 ในไตรมาสก่อนหน้าหากพิจารณาปัจจัยที่ส่งผลกระทบต่อกิจการในปัจจุบัน พบว่า ปัจจัยทางด้านต้นทุนสินค้า/แรงงาน กำลังซื้อของประชาชน และการแข่งขันในตลาด ยังคงเป็นปัจจัยหลักที่มีผลกระทบต่อกิจการในส่วนการคาดการณ์ฯ พบว่า ปัจจัยทางด้านต้นทุนสินค้า/แรงงาน ราคาน้ำมัน/ค่าขนส่ง และกำลังซื้อของประชาชน ยังคงมีผลกระทบต่อกิจการในอีก 3 เดือนข้างหน้า (ภาพที่ 18)



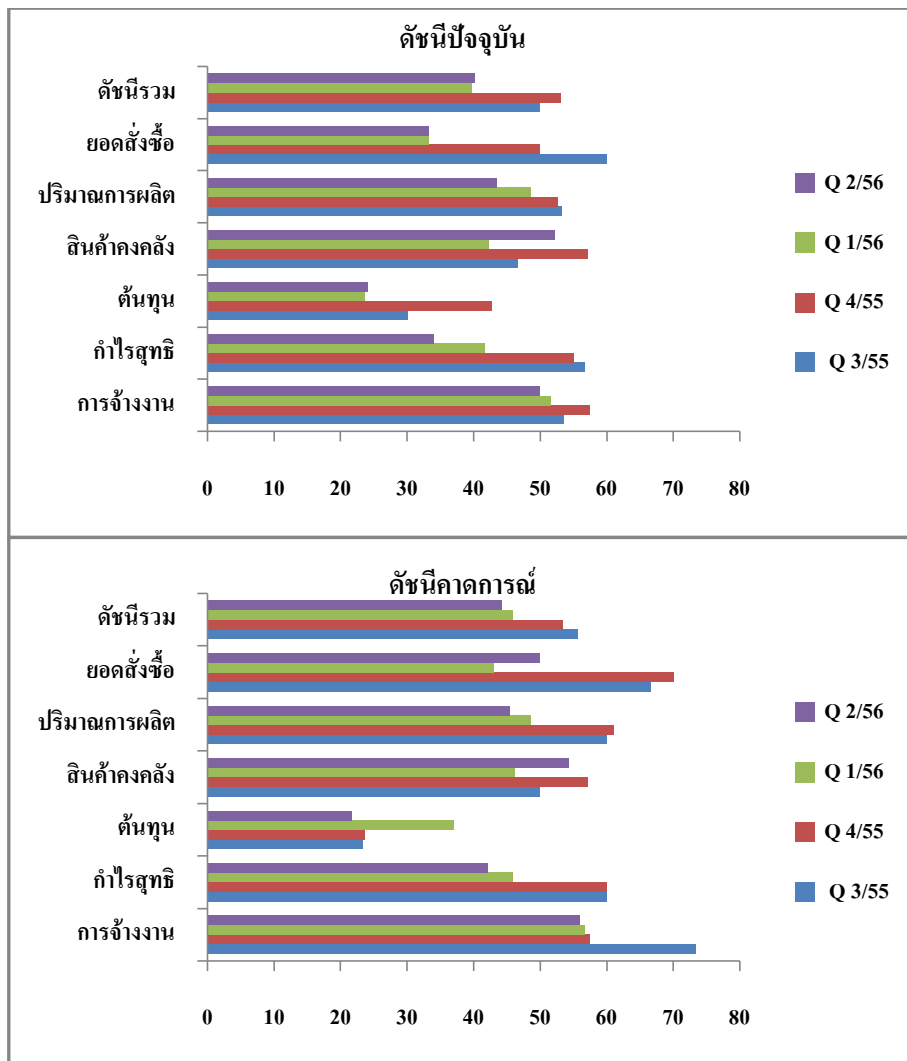
ภาพที่ 18 แสดงค่าดัชนีความเชื่อมั่นฯ ของสาขาโลหะ

ในส่วนขององค์ประกอบย่อยของดัชนีไตรมาสที่ 2/2556 พบว่าองค์ประกอบย่อยส่วนใหญ่ในปัจจุบันปรับตัวดีขึ้น มีเพียงองค์ประกอบย่อยในด้านกำลังการผลิต กำไรสุทธิ และการจ้างงานที่ปรับตัว

ลดลง ในส่วนดัชนีคาดการณ์ฯ พบว่า ค่าดัชนีในทุกองค์ประกอบย่อยปรับตัวลดลง ยกเว้น องค์ประกอบย่อยในด้านสินค้าคงคลังที่ปรับตัวเพิ่มสูงขึ้น

9) สาขาเครื่องจักร

ดัชนีความเชื่อมั่น ของสาขาเครื่องจักร ในปัจจุบัน และคาดการณ์ฯ พบว่า ค่าดัชนีอยู่ในระดับที่ค่อนข้างทรงตัวทั้ง 2 ตัวคือ ค่าดัชนีปัจจุบันปรับตัวอยู่ที่ระดับ 40.2 จากที่ระดับ 39.6 ในไตรมาสก่อนหน้า ในส่วนค่าดัชนีความเชื่อมั่นคาดการณ์ฯพบว่าอยู่ที่ระดับ 44.3 จากที่ระดับ 45.9 ในไตรมาสก่อนหน้า หากพิจารณาถึงปัจจัยที่มีผลกระทบต่อดัชนีความเชื่อมั่นทั้งในปัจจุบันและคาดการณ์ฯ พบว่า ปัจจัยทางด้านการแข่งขันในตลาด ราคาน้ำมัน/ค่าขนส่ง และอำนาจซื้อของประชาชน ยังคงเป็นปัจจัยหลักที่มีผลกระทบต่อผู้ประกอบการในสาขานี้ (ภาพที่ 19)

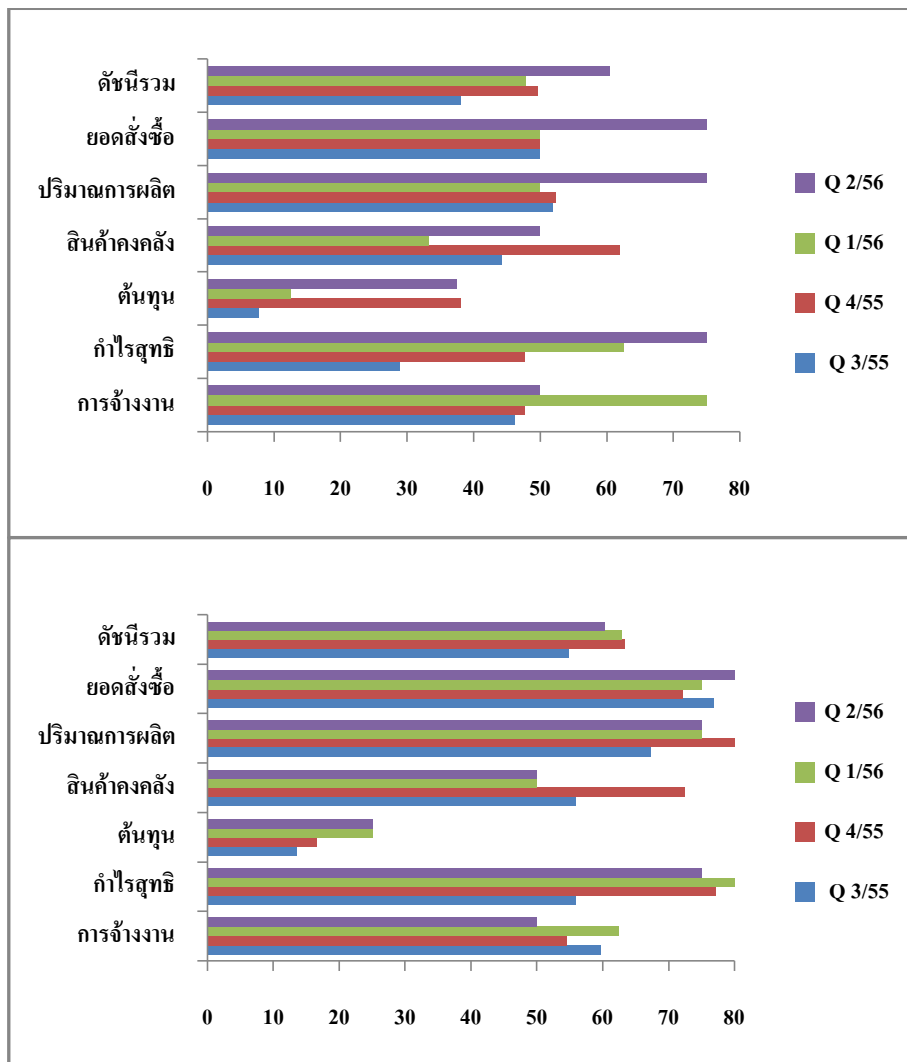


ภาพที่ 19 แสดงค่าดัชนีความเชื่อมั่นของสาขาเครื่องจักร

ในส่วนขององค์ประกอบย่อยของดัชนีไตรมาสที่ 2/2556 พบว่า องค์ประกอบย่อยของดัชนีปัจจุบัน ส่วนใหญ่ปรับตัวลดลง ยกเว้นปริมาณสินค้าคงคลังที่ปรับตัวเพิ่มขึ้นอย่างมาก นอกจากนี้ องค์ประกอบย่อยในดัชนีความเชื่อมั่นคาดการณ์ฯ ส่วนใหญ่ปรับตัวสูงขึ้น เพราะในไตรมาสปัจจุบัน ยังอยู่ในช่วงของการชะลอการเพาะปลูกของเกษตรกรและประสบกับปัญหาภัยแล้งที่มาเร็วกว่าปีที่ผ่านมา จึงทำให้ค่าดัชนีความเชื่อมั่นในปัจจุบันปรับตัวลดลง และจะปรับตัวเพิ่มสูงขึ้นในอีก 3 เดือนข้างหน้า ซึ่งเป็นช่วงที่อยู่ในระยะเริ่มต้นของฤดูกาลผลิต จึงมีผลทำให้ค่าดัชนีความเชื่อมั่นคาดการณ์ฯ ปรับตัวเพิ่มสูงขึ้น

10) สาขาเครื่องเรือน

ดัชนีความเชื่อมั่นในปัจจุบันของสาขาเครื่องเรือนปรับตัวเพิ่มสูงขึ้นอย่างมาก โดยปรับมาอยู่ที่ระดับ 60.4 จากที่ระดับ 47.8 ในไตรมาสก่อนหน้า ในส่วนดัชนีความเชื่อมั่นคาดการณ์ฯ พบว่า ค่าดัชนีกลับปรับตัวลดลงมาอยู่ที่ระดับ 60.4 จากที่ระดับ 63.0 ในไตรมาสก่อนหน้า หากพิจารณาปัจจัยถึงที่มีผลกระทบต่อดัชนีความเชื่อมั่นทั้งในปัจจุบันและคาดการณ์ฯพบว่า ระดับราคาน้ำมัน/ค่าขนส่งและราคาต้นทุนสินค้า/แรงงาน เป็นปัจจัยที่มีผลกระทบต่อผู้ประกอบการในสาขานี้มากที่สุด(ภาพที่ 20)



ภาพที่ 20 แสดงค่าดัชนีความเชื่อมั่นฯของสาขาเครื่องเรือน

ในส่วนขององค์ประกอบย่อยของดัชนีไตรมาสที่ 2/2556พบว่าองค์ประกอบย่อยส่วนใหญ่ของดัชนีความเชื่อมั่นในปัจจุบันปรับตัวเพิ่มสูงขึ้น ยกเว้น องค์ประกอบย่อยในด้านการจ้างงานที่ปรับตัวลดลง โดยปรับจากที่ระดับ 75.0 ในไตรมาสก่อนหน้า มาอยู่ที่ระดับ 50.0 ในไตรมาสปัจจุบัน หากพิจารณาค่าดัชนีความเชื่อมั่นคาดการณ์พบว่า องค์ประกอบย่อยในด้านกำลังการผลิต กำไรสุทธิ และการจ้างงานปรับตัวลดลงจากไตรมาสก่อนหน้า เป็นผลมาจากในช่วงเวลาดังกล่าวเป็นช่วง Low-season ของเครื่องเรือน ซึ่งสอดคล้องกับค่าดัชนีของสาขาอโลหะ (ซีเมนต์)และไม้ที่ปรับตัวลดลง

8 ปัจจัยที่ส่งผลต่อการดำเนินงานของกิจการในภาคการผลิตของวิสาหกิจขนาดกลางและขนาดย่อม ภูมิภาคตะวันออกเฉียงเหนือ

เมื่อพิจารณาปัจจัยที่ส่งผลกระทบต่อผู้ประกอบการวิสาหกิจขนาดกลางและขนาดย่อมภาคการผลิตทั้งในปัจจุบันและคาดการณ์ 3 เดือนของไตรมาสที่ 2 ปี 2556 โดยมีเกณฑ์พิจารณาปัจจัยที่มีผลกระทบต่อกิจการ ดังนี้

ปัจจัยที่ส่งผลกระทบต่อกิจการอย่างมีนัยยะทั้งในปัจจุบัน และคาดการณ์ ๑ โดยมีเกณฑ์พิจารณาจากแบบสอบถาม โดยให้คะแนนสูงสุดเท่ากับ 3.0 สำหรับคำตอบของปัจจัยที่ส่งผลกระทบต่อกิจการ ในระดับ “มาก” และให้คะแนน 2.0 1.0 และ 0 ตามลำดับ สำหรับคำตอบของปัจจัยที่ส่งผลกระทบต่อกิจการ ในระดับ “ปานกลาง” ระดับ “น้อย” และ “ไม่มีผลกระทบ” ตามลำดับ หากมีค่าเฉลี่ยอยู่ในช่วง

คะแนน	แสดงว่า
0 – 0.75	ปัจจัยที่พิจารณาไม่มีผลกระทบอย่างมีนัยยะ
0.76 – 1.50	ปัจจัยที่พิจารณามีผลกระทบอย่างมีนัยยะในระดับน้อย
1.51 – 2.05	ปัจจัยที่พิจารณามีผลกระทบอย่างมีนัยยะในระดับปานกลาง
2.06 – 3.00	ปัจจัยที่พิจารณามีผลกระทบอย่างมีนัยยะในระดับมาก

ผลการคำนวณ เฉลี่ยทุกสาขาพบว่าปัจจัยที่มีผลกระทบต่อธุรกิจในระดับ บที่ค่อนข้างสูงซึ่งอยู่ในเกณฑ์ระดับปานกลางทั้งปัจจุบันและอนาคตคือการแข่งขัน ต้นทุนค่าสินค้า / ค่าแรง และระดับราคาน้ำมัน / ค่าขนส่ง ตามลำดับ ภาวะเศรษฐกิจในประเทศ การหดตัวของความต้องการสินค้า คุณภาพบริการสาธัญปลูก และสถานะเศรษฐกิจโลก สถานการณ์ทางการเมือง มาตรการต่างๆจากภาครัฐบาลและอัตราดอกเบี้ยเงินกู้มีผลกระทบในระดับน้อย ส่วนปัจจัยที่ไม่มีผลกระทบต่อธุรกิจเลยคือ อัตราแลกเปลี่ยน จากค่าคะแนนดังกล่าว ค่อนข้าง สอดคล้องกับลักษณะของธุรกิจ SMEs ภาคตะวันออกเฉียงเหนือเป็นอย่างมาก เพราะส่วนใหญ่เป็นธุรกิจที่มีความเชื่อมโยงกับต่างประเทศน้อย และนั่นตลาดภายในประเทศส่วนค่าคะแนนและการแปลผลของแต่ละสาขาอุตสาหกรรม (ตารางที่ 1)

ตารางที่ 1 แสดงปัจจัยที่ส่งผลต่อการดำเนินงานของกิจการในภาคการผลิตของวิสาหกิจขนาดกลางและขนาดย่อม

ปัจจัยที่มีผลกระทบ	ไตรมาสที่ 2/2556				10 และ 11การผลิตผลิตภัณฑ์อาหารและเครื่องดื่ม				13การผลิตสิ่งทอและดัก			
	ปัจจุบัน		คาดการณ์ 3 เดือนข้างหน้า		ปัจจุบัน		คาดการณ์ 3 เดือนข้างหน้า		ปัจจุบัน		คาดการณ์ 3 เดือนข้างหน้า	
	ค่าดัชนี	แปลผล	ค่าดัชนี	แปลผล	ค่าดัชนี	แปลผล	ค่าดัชนี	แปลผล	ค่าดัชนี	แปลผล	ค่าดัชนี	แปลผล
ระดับราคาน้ำมันและค่าขนส่ง	1.82	มีผลปานกลาง	1.84	มีผลปานกลาง	1.85	มีผลปานกลาง	1.84	มีผลปานกลาง	1.48	มีผลน้อย	1.53	มีผลปานกลาง
ราคต้นทุนสินค้า/ค่าแรงงาน	1.87	มีผลปานกลาง	1.88	มีผลปานกลาง	1.95	มีผลปานกลาง	1.93	มีผลปานกลาง	1.67	มีผลปานกลาง	1.71	มีผลปานกลาง
อัตราแลกเปลี่ยน	0.50	ไม่มีผล	0.54	ไม่มีผล	0.43	ไม่มีผล	0.47	ไม่มีผล	0.52	ไม่มีผล	0.54	ไม่มีผล
อัตราดอกเบี้ยเงินกู้	0.82	มีผลน้อย	0.87	มีผลน้อย	0.82	มีผลน้อย	0.89	มีผลน้อย	0.68	ไม่มีผล	0.70	ไม่มีผล
สถานะเศรษฐกิจโลก	0.82	มีผลน้อย	0.86	มีผลน้อย	0.73	ไม่มีผล	0.74	ไม่มีผล	0.78	มีผลน้อย	0.83	มีผลน้อย
ภาวะเศรษฐกิจในประเทศและอำนาจซื้อของประชาชน	1.46	มีผลน้อย	1.49	มีผลน้อย	1.50	มีผลน้อย	1.55	มีผลปานกลาง	1.47	มีผลน้อย	1.50	มีผลน้อย
การหดตัวของความต้องการสินค้าและบริการ	1.35	มีผลน้อย	1.36	มีผลน้อย	1.50	มีผลน้อย	1.51	มีผลปานกลาง	1.18	มีผลน้อย	1.20	มีผลน้อย
การแข่งขันในตลาด	1.91	มีผลปานกลาง	1.90	มีผลปานกลาง	2.02	มีผลปานกลาง	2.01	มีผลปานกลาง	1.80	มีผลปานกลาง	1.84	มีผลปานกลาง
คุณภาพของบริการสาธัญญะโลก	1.28	มีผลน้อย	1.30	มีผลน้อย	1.46	มีผลน้อย	1.47	มีผลน้อย	1.11	มีผลน้อย	1.14	มีผลน้อย
สถานการณ์ทางการเมืองที่มีต่อกิจการ	1.02	มีผลน้อย	1.06	มีผลน้อย	0.97	มีผลน้อย	1.02	มีผลน้อย	0.88	มีผลน้อย	0.93	มีผลน้อย
มาตรการในด้านต่างๆของรัฐบาลต่อกิจการ	1.11	มีผลน้อย	1.14	มีผลน้อย	1.14	มีผลน้อย	1.16	มีผลน้อย	0.77	มีผลน้อย	0.79	มีผลน้อย

ตารางที่ 1 แสดงปัจจัยที่ส่งผลต่อการดำเนินงานของกิจการในภาคการผลิตของวิสาหกิจขนาดกลางและขนาดย่อม (ต่อ)

ปัจจัยที่มีผลกระทบ	14การผลิตเครื่องแต่งกายรวมทั้งการตกแต่งและย้อมสีขนสัตว์				16การผลิตไม้ ผลิตภัณฑ์จากไม้และไม้ก๊อกยกเว้นเครื่องเรือน รวมทั้งการผลิตสิ่งของจากฟางและวัสดุอื่น ๆ				20การผลิตเคมีภัณฑ์และผลิตภัณฑ์เคมี			
	ปัจจุบัน		คาดการณ์ 3 เดือนข้างหน้า		ปัจจุบัน		คาดการณ์ 3 เดือนข้างหน้า		ปัจจุบัน		คาดการณ์ 3 เดือนข้างหน้า	
	ค่าดัชนี	แปลผล	ค่าดัชนี	แปลผล	ค่าดัชนี	แปลผล	ค่าดัชนี	แปลผล	ค่าดัชนี	แปลผล	ค่าดัชนี	แปลผล
ระดับราคาน้ำมันและค่าขนส่ง	1.79	มีผลปานกลาง	1.81	มีผลปานกลาง	1.96	มีผลปานกลาง	1.92	มีผลปานกลาง	2.32	มีผลมาก	2.32	มีผลมาก
ราคาต้นทุนสินค้า/ค่าแรงงาน	1.67	มีผลปานกลาง	1.69	มีผลปานกลาง	1.95	มีผลปานกลาง	1.95	มีผลปานกลาง	2.00	มีผลปานกลาง	2.09	มีผลมาก
อัตราแลกเปลี่ยน	0.51	ไม่มีผล	0.54	ไม่มีผล	0.71	ไม่มีผล	0.71	ไม่มีผล	0.45	ไม่มีผล	0.50	ไม่มีผล
อัตราดอกเบี้ยเงินกู้	0.83	มีผลน้อย	0.87	มีผลน้อย	0.84	มีผลน้อย	0.81	มีผลน้อย	0.91	มีผลน้อย	0.95	มีผลน้อย
ภาวะเศรษฐกิจโลก	1.01	มีผลน้อย	1.05	มีผลน้อย	0.96	มีผลน้อย	0.99	มีผลน้อย	1.00	มีผลน้อย	1.14	มีผลน้อย
ภาวะเศรษฐกิจในประเทศและอำนาจซื้อของประชาชน	1.37	มีผลน้อย	1.38	มีผลน้อย	1.14	มีผลน้อย	1.11	มีผลน้อย	1.32	มีผลน้อย	1.41	มีผลน้อย
การหดตัวของความต้องการสินค้าและบริการ	1.08	มีผลน้อย	1.04	มีผลน้อย	1.11	มีผลน้อย	1.13	มีผลน้อย	1.29	มีผลน้อย	1.29	มีผลน้อย
การแข่งขันในตลาด	1.67	มีผลปานกลาง	1.75	มีผลปานกลาง	1.63	มีผลปานกลาง	1.58	มีผลปานกลาง	1.68	มีผลปานกลาง	1.57	มีผลปานกลาง
คุณภาพของบริการสาขานานาชาติ	0.90	มีผลน้อย	0.92	มีผลน้อย	1.06	มีผลน้อย	1.16	มีผลน้อย	1.18	มีผลน้อย	1.18	มีผลน้อย
สถานการณ์ทางการเมืองที่มีต่อกิจการ	1.15	มีผลน้อย	1.15	มีผลน้อย	0.94	มีผลน้อย	0.98	มีผลน้อย	1.14	มีผลน้อย	1.32	มีผลน้อย
มาตรการในด้านต่างๆของรัฐบาลต่อกิจการ	1.07	มีผลน้อย	1.11	มีผลน้อย	1.00	มีผลน้อย	1.02	มีผลน้อย	1.68	มีผลปานกลาง	1.68	มีผลปานกลาง

ตารางที่ 1 แสดงปัจจัยที่ส่งผลต่อการดำเนินงานของกิจการในภาคการผลิตของวิสาหกิจขนาดกลางและขนาดย่อม (ต่อ)

ปัจจัยที่มีผลกระทบ	22การผลิตผลิตภัณฑ์ยางและผลิตภัณฑ์พลาสติก				23การผลิตผลิตภัณฑ์จากแร่โลหะ				25การผลิตผลิตภัณฑ์ที่ทำจากโลหะประดิษฐ์ยกเว้นเครื่องจักรและอุปกรณ์			
	ปัจจุบัน		คาดการณ์ 3 เดือนข้างหน้า		ปัจจุบัน		คาดการณ์ 3 เดือนข้างหน้า		ปัจจุบัน		คาดการณ์ 3 เดือนข้างหน้า	
	ค่าดัชนี	แปลผล	ค่าดัชนี	แปลผล	ค่าดัชนี	แปลผล	ค่าดัชนี	แปลผล	ค่าดัชนี	แปลผล	ค่าดัชนี	แปลผล
ระดับราคาน้ำมันและค่าขนส่ง	1.76	มีผลปานกลาง	1.90	มีผลปานกลาง	2.16	มีผลมาก	2.19	มีผลมาก	1.86	มีผลปานกลาง	2.09	มีผลมาก
ราคาต้นทุนสินค้า/ค่าแรงงาน	1.86	มีผลปานกลาง	2.00	มีผลปานกลาง	2.06	มีผลมาก	2.03	มีผลปานกลาง	2.23	มีผลมาก	2.18	มีผลมาก
อัตราแลกเปลี่ยน	1.10	มีผลน้อย	1.29	มีผลน้อย	0.50	ไม่มีผล	0.57	ไม่มีผล	0.32	ไม่มีผล	0.29	ไม่มีผล
อัตราดอกเบี้ยเงินกู้	0.95	มีผลน้อย	1.19	มีผลน้อย	1.19	มีผลน้อย	1.16	มีผลน้อย	1.00	มีผลน้อย	1.05	มีผลน้อย
สถานะเศรษฐกิจโลก	0.95	มีผลน้อย	1.25	มีผลน้อย	0.84	มีผลน้อย	0.87	มีผลน้อย	0.86	มีผลน้อย	0.95	มีผลน้อย
ภาวะเศรษฐกิจในประเทศและอำนาจซื้อของประชาชน	1.43	มีผลน้อย	1.52	มีผลปานกลาง	1.81	มีผลปานกลาง	1.77	มีผลปานกลาง	2.05	มีผลปานกลาง	1.86	มีผลปานกลาง
การหดตัวของความต้องการสินค้าและบริการ	1.29	มีผลน้อย	1.24	มีผลน้อย	1.61	มีผลปานกลาง	1.52	มีผลปานกลาง	1.77	มีผลปานกลาง	1.86	มีผลปานกลาง
การแข่งขันในตลาด	2.24	มีผลมาก	2.14	มีผลมาก	2.32	มีผลมาก	2.19	มีผลมาก	1.95	มีผลปานกลาง	1.95	มีผลปานกลาง
คุณภาพของบริการสาธาณูปโภค	1.14	มีผลน้อย	1.33	มีผลน้อย	1.77	มีผลปานกลาง	1.81	มีผลปานกลาง	1.27	มีผลน้อย	1.18	มีผลน้อย
สถานการณ์ทางการเมืองที่มีต่อกิจการ	0.95	มีผลน้อย	0.95	มีผลน้อย	1.57	มีผลปานกลาง	1.45	มีผลน้อย	1.23	มีผลน้อย	1.32	มีผลน้อย
มาตรการในด้านต่างๆของรัฐบาลต่อกิจการ	1.10	มีผลน้อย	1.10	มีผลน้อย	1.68	มีผลปานกลาง	1.77	มีผลปานกลาง	1.36	มีผลน้อย	1.59	มีผลปานกลาง

ตารางที่ 1 แสดงปัจจัยที่ส่งผลต่อการดำเนินงานของกิจการในภาคการผลิตของวิสาหกิจขนาดกลางและขนาดย่อม (ต่อ)

ปัจจัยที่มีผลกระทบ	28การผลิตเครื่องจักรและอุปกรณ์ซึ่งมิได้จัดประเภทไว้ในที่อื่น				31การผลิตเครื่องเรือนและการผลิตซึ่งมิได้จัดประเภทไว้ในที่อื่น			
	ปัจจุบัน		คาดการณ์ 3 เดือนข้างหน้า		ปัจจุบัน		คาดการณ์ 3 เดือนข้างหน้า	
	ค่าดัชนี	แปลผล	ค่าดัชนี	แปลผล	ค่าดัชนี	แปลผล	ค่าดัชนี	แปลผล
ระดับราคาน้ำมันและค่าขนส่ง	1.84	มีผลปานกลาง	1.96	มีผลปานกลาง	1.50	มีผลน้อย	1.50	มีผลน้อย
ราคาต้นทุนสินค้าแรงงาน	1.68	มีผลปานกลาง	1.76	มีผลปานกลาง	1.50	มีผลน้อย	1.50	มีผลน้อย
อัตราแลกเปลี่ยน	0.32	ไม่มีผล	0.35	ไม่มีผล	0.25	ไม่มีผล	1.00	มีผลน้อย
อัตราดอกเบี้ยเงินกู้	0.44	ไม่มีผล	0.52	ไม่มีผล	0.75	ไม่มีผล	1.00	มีผลน้อย
สถานะเศรษฐกิจโลก	0.52	ไม่มีผล	0.50	ไม่มีผล	0.50	ไม่มีผล	1.33	มีผลน้อย
ภาวะเศรษฐกิจในประเทศและอำนาจซื้อของประชาชน	1.80	มีผลปานกลาง	1.96	มีผลปานกลาง	0.50	ไม่มีผล	1.00	มีผลน้อย
การหดตัวของความต้องการสินค้าและบริการ	1.48	มีผลน้อย	1.67	มีผลปานกลาง	0.75	ไม่มีผล	0.75	ไม่มีผล
การแข่งขันในตลาด	2.44	มีผลมาก	2.12	มีผลมาก	0.75	ไม่มีผล	1.33	มีผลน้อย
คุณภาพของบริการสาธัญปโภค	1.60	มีผลปานกลาง	1.32	มีผลน้อย	1.00	มีผลน้อย	1.25	มีผลน้อย
สถานการณ์ทางการเมืองที่มีต่อกิจการ	1.28	มีผลน้อย	1.21	มีผลน้อย	0.25	ไม่มีผล	0.50	ไม่มีผล
มาตรการในด้านต่างๆของรัฐบาลต่อกิจการ	1.40	มีผลน้อย	1.33	มีผลน้อย	0.75	ไม่มีผล	1.00	มีผลน้อย

ภาคผนวก

หมวดอุตสาหกรรมย่อยของแต่ละกลุ่มอุตสาหกรรมประกอบไปด้วย

1. หมวดอาหารและเครื่องดื่ม

รหัส	อุตสาหกรรม	ไตรมาสที่ 1/2556	
		ปัจจุบัน	ภาคการณ 3 เดือนข้างหน้า
ดัชนีความเชื่อมั่น		40.1	43.1
10110	การผลิตเนื้อสัตว์ (ยกเว้นสัตว์ปีก)	41.6	54.1
10111	การฆ่าสัตว์(ยกเว้นสัตว์ปีก)	47.0	50.0
10112	การผลิตเนื้อสัตว์(ยกเว้นสัตว์ปีก)สดแช่แข็ง	42.3	42.3
10120	การค้าสัตว์ปีกและการผลิตเนื้อสัตว์ปีกสด	25.0	42.1
10130	การผลิตผลิตภัณฑ์เนื้อสัตว์และเนื้อสัตว์ปีก	30.0	43.3
10131	การผลิตเนื้อสัตว์และเนื้อสัตว์ปีกที่ทำให้แห้งทำเค็มหรือรมควัน	44.4	66.6
10132	การผลิตไส้กรอกลูกชิ้นและผลิตภัณฑ์อื่นที่คล้ายกันที่ทำจากเนื้อสัตว์และเนื้อสัตว์ปีก	42.8	47.6
10134	การผลิตผลิตภัณฑ์พลอยได้จากสัตว์และสัตว์ปีก	36.3	36.3
10135	การผลิตไส้กรอกลูกชิ้นและผลิตภัณฑ์อื่นที่คล้ายกันที่ทำจากเนื้อสัตว์และเนื้อสัตว์ปีก	37.5	50.0
10139	การผลิตผลิตภัณฑ์อื่นๆ จากเนื้อสัตว์และเนื้อสัตว์ปีก	42.8	44.9
10210	การผลิตสัตว์น้ำและผลิตภัณฑ์สัตว์น้ำสดแช่เย็นหรือแช่แข็ง	27.7	50.0
10220	การผลิตผลิตภัณฑ์ไม้ที่ใช้ในการก่อสร้างและประกอบอาคาร	33.3	58.3
10291	การผลิตผลิตภัณฑ์สัตว์น้ำที่ทำให้แห้ง รมควัน ทำเค็ม แช่น้ำเกลือ	35.6	37.1
10299	การผลิตผลิตภัณฑ์อาหารอื่นๆ ซึ่งมีได้จัดประเภทไว้ในที่อื่น	36.9	40.9
10300	การแปรรูปและการถนอมผลไม้และผัก	75.0	58.3
10302	การผลิตผลไม้และผักบรรจุกระป๋อง	25.0	16.6
10309	การแปรรูปและการถนอมผลไม้และผักด้วยวิธีอื่นๆ	39.8	41.6
10410	การผลิตน้ำแข็งเพื่อการบริโภค	50.0	41.6
10411	การผลิตน้ำมันถั่วเหลือง	16.6	16.6
10491	การผลิตน้ำมันและไขมันจากสัตว์	0.00	8.3
10503	การผลิตไอศกรีมและไอศกรีมหวานเย็น	27.5	27.5

รหัส	อุตสาหกรรม	ไตรมาสที่ 1/2556	
		ปัจจุบัน	ภาคการัน 3 เดือนข้างหน้า
10610	การผลิตผลิตภัณฑ์ที่ได้จากการโม-สียูพีซ	33.3	33.3
10611	การสีข้าว	29.2	37.6
10612	การผลิตแป้งจากข้าว	33.3	54.1
10615	การผลิตผลิตภัณฑ์ที่ได้จากการโม-สียูพีซ	33.3	25.0
10619	การผลิตผลิตภัณฑ์อื่นๆที่ได้จากธัญพืช	44.2	45.7
10620	การผลิตมันเส้นและมันอัดเม็ด	41.6	33.3
10621	การผลิตมันเส้นและมันอัดเม็ด	45.4	33.4
10622	การผลิตสตราจจากมันสำปะหลัง	25.0	38.2
10711	การผลิตขนมปัง เค้กและเพสตรี	34.6	47.4
10712	การผลิตบิสกิตและขนมปังกรอบที่คล้ายกัน	40.0	63.3
10743	การผลิตผลิตภัณฑ์อาหารจำพวกแป้งชนิดสำเร็จรูปและกึ่งสำเร็จรูป	50.0	41.6
10770	การผลิตเนื้อสัตว์ (ยกเว้นสัตว์ปีก)	30.0	40.0
10771	การผลิตเครื่องเทศและเครื่องแกงสำเร็จรูป	34.7	40.2
10775	การผลิตเกลือบริโภค	40.9	50.0
10779	การผลิตเครื่องประกอบอาหารอื่นๆ	47.9	56.5
10790	การผลิตผลิตภัณฑ์อาหารอื่นๆ ซึ่งมีได้จัดประเภทไว้ในที่อื่น	41.6	41.6
10791	การทำขนมขบเคี้ยว ขนมกรุบกรอบ	33.3	75.0
10792	การผลิตขนมไทยและขนมพื้นเมือง	30.0	28.8
10794	การผลิตอาหารพร้อมปรุงและอาหารสำเร็จรูปที่เน่าเสียง่าย	39.8	36.0
10795	การผลิตน้ำแข็งเพื่อการบริโภค	63.2	58.4
10796	ผลิตภัณฑ์จากไข่	36.3	36.3
10799	การผลิตผลิตภัณฑ์อาหารอื่นๆ ซึ่งมีได้จัดประเภทไว้ในที่อื่น	38.8	45.4
10800	การผลิตอาหารสัตว์สำเร็จรูป	55.1	52.5
10801	การผลิตอาหารสำเร็จรูปสำหรับสัตว์เลี้ยง	36.9	45.6
10894	การผลิตปลาป่นสำหรับใช้เป็นอาหารสัตว์	50.0	50.0
11040	การผลิตเครื่องดื่มที่ไม่มีแอลกอฮอล์น้ำแร่และน้ำดื่มบรรจุขวดประเภทอื่นๆ	38.6	41.3

รหัส	อุตสาหกรรม	ไตรมาสที่ 1/2556	
		ปัจจุบัน	คาดการณ์ 3 เดือนข้างหน้า
11041	การผลิตน้ำดื่มบริสุทธิ์และน้ำแร่บรรจุขวด	80.0	80.0
11043	การผลิตเครื่องคั้นกาแฟและชาขงสมุนไพรพร้อมดื่ม	75.0	75.0
11049	การผลิตเครื่องดื่มที่ไม่มีแอลกอฮอล์	44.6	47.8

รหัส	อุตสาหกรรม	ไตรมาสที่ 2/2556	
		ปัจจุบัน	คาดการณ์ 3 เดือนข้างหน้า
ดัชนีความเชื่อมั่น		41.9	46.2
10111	การฆ่าสัตว์ (ยกเว้นสัตว์ปีก)	37.5	37.5
10130	การผลิตผลิตภัณฑ์เนื้อสัตว์และเนื้อสัตว์ปีก	50.0	30.0
10132	การผลิตไส้กรอกลูกชิ้นและผลิตภัณฑ์อื่นที่คล้ายกันที่ทำจากเนื้อสัตว์และเนื้อสัตว์ปีก	26.1	34.1
10139	การผลิตผลิตภัณฑ์อื่นๆจากเนื้อสัตว์และเนื้อสัตว์ป่า	40.2	46.4
10210	การผลิตสัตว์น้ำและผลิตภัณฑ์สัตว์น้ำสดแช่เย็นหรือแช่แข็ง	29.2	29.2
10291	การผลิตผลิตภัณฑ์สัตว์น้ำที่ทำให้แห้งรมควันทำเค็มแช่เย็นหรือน้ำส้มสายชู	52.8	55.6
10294	การผลิตปลาป่นสำหรับใช้เป็นอาหารสัตว์	37.5	59.4
10299	การผลิตผลิตภัณฑ์สัตว์น้ำแปรรูปอื่นๆซึ่งไม่ได้จัดประเภทไว้ในที่อื่น	51.9	59.4
10302	การผลิตผลไม้และผักบรรจุกระป๋อง	37.5	37.5
10309	การแปรรูปและการถนอมผลไม้และผักด้วยวิธีอื่นๆ	47.2	51.4
10411	การผลิตน้ำมันถั่วเหลือง	65.0	65.0
10501	การผลิตนมสด นมพาสเจอร์ไรส์นมสเตอริไลส์นมโฮโมไรไนส์และนมยูเอชที	60.0	50.0
10503	การผลิตไอศกรีมและไอศกรีมหวานเย็น	13.3	14.3
10611	การสีข้าว	37.5	38.1
10615	การผลิตผลิตภัณฑ์ที่ได้จากการไป - สัตว์ปีกชนิดอื่น ๆ	41.2	32.4
10619	การผลิตผลิตภัณฑ์อื่นๆที่ได้จากการไป - สัตว์ปีก	58.2	55.2
10621	การผลิตมันเส้นและมันอัดเม็ด	35.2	45.1

รหัส	อุตสาหกรรม	ไตรมาสที่ 2/2556	
		ปัจจุบัน	คาดการณ์ 3 เดือนข้างหน้า
10622	การผลิตสตราจจากมันสำปะหลัง	10.0	40.0
10711	การผลิตเครื่องเทศและเครื่องแกงสำเร็จรูป	63.3	73.1
10712	การผลิตบิสกิตและขนมปังกรอบที่คล้ายกัน	11.1	11.1
10743	การผลิตผลิตภัณฑ์อาหารจำพวกแป้งชนิดสำเร็จรูปและกึ่งสำเร็จรูป	33.3	35.7
10749	การผลิตผลิตภัณฑ์อาหารจำพวกแป้งชนิดสำเร็จรูปและกึ่งสำเร็จรูป	80.0	40.0
10770	การผลิตเครื่องปรุงอาหารประจำโต๊ะและเครื่องประกอบอาหาร	33.3	33.3
10771	การผลิตเครื่องเทศและเครื่องแกงสำเร็จรูป	41.7	58.3
10779	การผลิตผลิตภัณฑ์อาหารอื่นๆ ซึ่งมีจัดประเภทไว้ในที่อื่น	44.2	50.0
10791	การผลิตขนมขบเคี้ยว/ขนมกรุบกรอบ	48.9	53.2
10792	การผลิตขนมขบเคี้ยว/ขนมกรุบกรอบ	46.4	50.0
10794	การผลิตอาหารพร้อมปรุงและอาหารสำเร็จรูปที่เน่าเสียง่าย	50.0	25.0
10795	การผลิตน้ำแข็งเพื่อการบริโภค	38.5	38.5
10796	การผลิตผลิตภัณฑ์จากไข่	25.0	58.3
10797	การผลิตขนมไทยและขนมพื้นเมือง(ยกเว้นขนมอบ)	0.0	12.5
10799	การผลิตผลิตภัณฑ์อาหารอื่นๆ ซึ่งมีจัดประเภทไว้ในที่อื่น	38.5	42.0
10800	การผลิตอาหารสัตว์สำเร็จรูป	29.4	32.4
10801	การผลิตอาหารสำเร็จรูปสำหรับสัตว์เลี้ยง	28.8	31.3
10802	การผลิตอาหารสำเร็จรูปสำหรับปศุสัตว์	41.7	58.3
11011	การผลิตสุรากลั่น	60.0	50.0
11040	การผลิตเครื่องดื่มที่ไม่มีแอลกอฮอล์น้ำแร่ และน้ำดื่มบรรจุขวดประเภทอื่นๆ	48.2	53.6
11041	การผลิตน้ำดื่มบริสุทธิ์และน้ำแร่บรรจุขวด	62.5	62.5
11042	การผลิตน้ำอัดลมและโซดา	62.5	100.0
11043	การผลิตเครื่องดื่มกาแฟ ชาและชาชงสมุนไพรพร้อมดื่ม	59.4	73.3
11049	การผลิตเครื่องดื่มที่ไม่มีแอลกอฮอล์	54.5	53.8
11073	การผลิตเครื่องดื่มกาแฟ ชาและชาชงสมุนไพรพร้อมดื่ม	25.0	75.0

2. หมวดสิ่งทอ

รหัส	อุตสาหกรรม	ไตรมาสที่ 1/2556	
		ปัจจุบัน	คาดการณ์ 3 เดือนข้างหน้า
ดัชนีความเชื่อมั่น		40.6	47.2
13110	การเตรียมและการปั่นเส้นใยสิ่งทอ	30.5	36.1
13111	การเตรียมเส้นใยสิ่งทอ	33.3	41.6
13120	การทอผ้า	50.0	50.0
13130	การแต่งสำเร็จสิ่งทอ	30.0	38.5
13139	การแต่งสำเร็จสิ่งทอด้วยวิธีอื่น	58.3	75.0
13910	การผลิตผ้าจากการถักกนิตและโครเชต์	41.6	41.6
13930	การผลิตพรมและสิ่งปูพื้นที่ทำจากสิ่งทอ	66.6	66.6
13940	การผลิตเชือกเชือกเส้นใหญ่ ตาข่ายแหและอวน	75.0	75.0
13999	การผลิตสิ่งทอประเภทอื่นซึ่งมิได้จัดประเภทไว้ในที่อื่น	25.0	33.3

รหัส	อุตสาหกรรม	ไตรมาสที่ 2/2556	
		ปัจจุบัน	คาดการณ์ 3 เดือนข้างหน้า
ดัชนีความเชื่อมั่น		51.4	57.6
13110	การเตรียมและการปั่นเส้นใยสิ่งทอ	0.0	60.0
13111	การเตรียมและการปั่นเส้นใยสิ่งทอ	41.7	50.0
13120	การทอผ้า	25.0	41.7
13121	การทอผ้าจากเส้นใยธรรมชาติ	50.9	57.3
13130	การแต่งสำเร็จสิ่งทอ	40.9	43.2
13910	การผลิตผ้าจากการถักกนิตและโครเชต์	45.8	41.7
13929	การผลิตสิ่งทอสำเร็จรูปอื่นๆ(ยกเว้นเครื่องแต่งกาย)	51.5	52.9
13930	การผลิตพรมและสิ่งปูพื้นที่ทำจากสิ่งทอ	63.0	69.6
13939	การผลิตสิ่งทอสำเร็จรูปอื่นๆ(ยกเว้นเครื่องแต่งกาย)	30.0	62.5
13940	การผลิตเชือกเชือกเส้นใหญ่ตาข่าย แห และอวน	70.0	70.0
13999	การผลิตสิ่งทอประเภทอื่นๆซึ่งมิได้จัดประเภทไว้ในที่อื่น	57.8	57.8

3. หมวดเครื่องแต่งกาย

รหัส	อุตสาหกรรม	ไตรมาสที่ 1/2556	
		ปัจจุบัน	ภาคการันต์ 3 เดือนข้างหน้า
ดัชนีความเชื่อมั่น		41.4	40.9
14110	การผลิตเสื้อผ้าเครื่องแต่งกาย(ยกเว้นร้านตัดเย็บเสื้อผ้า)	38.8	38.8
14111	การผลิตเสื้อผ้าเครื่องแต่งกายที่ใช้ในงานอุตสาหกรรมวิชาชีพนักเรียน และนักศึกษา	41.6	25.0
14120	ร้านตัดเย็บเสื้อผ้า	42.1	42.8

รหัส	อุตสาหกรรม	ไตรมาสที่ 2/2556	
		ปัจจุบัน	ภาคการันต์ 3 เดือนข้างหน้า
ดัชนีความเชื่อมั่น		50.9	56.1
14110	การผลิตเสื้อผ้าเครื่องแต่งกาย	40.0	10.0
14111	การผลิตเสื้อผ้าเครื่องแต่งกายที่ใช้ในงานอุตสาหกรรมวิชาชีพนักเรียน และนักศึกษา	48.6	64.3
14113	การผลิตเสื้อผ้าชั้นใน	40.0	50.0
14114	การผลิตเสื้อผ้าเด็กอ่อน	60.0	60.0
14120	ร้านตัดเย็บเสื้อผ้า	50.8	57.9
14130	การผลิตเครื่องประกอบเครื่องแต่งกายอื่นๆ	50.0	50.0
14139	การผลิตเครื่องประกอบเครื่องแต่งกายอื่นๆ	51.9	54.0
14301	การผลิตเสื้อผ้าเครื่องแต่งกายที่ใช้ในงานอุตสาหกรรมวิชาชีพนักเรียน และนักศึกษา	50.0	50.0

4. หมวดไม้

รหัส	อุตสาหกรรม	ไตรมาสที่ 1/2556	
		ปัจจุบัน	ภาคการันต์ 3 เดือนข้างหน้า
ดัชนีความเชื่อมั่น		42.2	45.7

รหัส	อุตสาหกรรม	ไตรมาสที่ 1/2556	
		ปัจจุบัน	คาดการณ์ 3 เดือนข้างหน้า
16100	การเลื่อยไม้และการไสไม้	65.9	70.4
16101	การเลื่อยไม้	24.1	20.6
16210	การผลิตแผ่นไม้บวาลและแผ่นไม้ที่คล้ายกัน	66.6	66.6
16220	การผลิตผลิตภัณฑ์ไม้ที่ใช้ในการก่อสร้างประกอบอาคาร	37.7	43.8
16230	การผลิตภาชนะบรรจุที่ทำจากไม้	45.2	52.3
16299	การผลิตผลิตภัณฑ์อื่นๆ ที่ทำจากไม้และไม้ก๊อกซึ่งมิได้จัดประเภทไว้ในที่อื่น	56.8	52.2

รหัส	อุตสาหกรรม	ไตรมาสที่ 2/2556	
		ปัจจุบัน	คาดการณ์ 3 เดือนข้างหน้า
ดัชนีความเชื่อมั่น		44.0	50.1
16100	การเลื่อยไม้และการไสไม้	43.3	40.0
16101	การเลื่อยไม้	33.8	52.0
16220	การผลิตผลิตภัณฑ์ไม้ที่ใช้ในการก่อสร้างและประกอบอาคาร	41.0	48.3
16230	การผลิตภาชนะบรรจุที่ทำจากไม้	54.8	56.3
16291	การผลิตเครื่องใช้ในบ้านที่ทำจากไม้และไม้ก๊อก	60.0	70.0
16299	การผลิตผลิตภัณฑ์อื่นๆ ที่ทำจากไม้และไม้ก๊อกซึ่งมิได้จัดประเภทไว้ในที่อื่น	45.6	42.9

5. หมวดเคมี

รหัส	อุตสาหกรรม	ไตรมาสที่ 1/2556	
		ปัจจุบัน	คาดการณ์ 3 เดือนข้างหน้า
ดัชนีความเชื่อมั่น		43.8	51.7
20111	การผลิตก๊าซชนิดใช้ในงานอุตสาหกรรม	41.6	83.3
20120	การผลิตปุ๋ยเคมีและสารประกอบไนโตรเจน	31.8	34.0
20121	การผลิตปุ๋ยเคมี	41.1	50.0
20131	การผลิตเม็ดพลาสติกและพลาสติกขั้นต้น	66.6	66.6

รหัส	อุตสาหกรรม	ไตรมาสที่ 1/2556	
		ปัจจุบัน	คาดการณ์ 3 เดือนข้างหน้า
20232	การผลิตน้ำหอม เครื่องสำอางและเครื่องประทีน โคม	75.0	75.0

รหัส	อุตสาหกรรม	ไตรมาสที่ 2/2556	
		ปัจจุบัน	คาดการณ์ 3 เดือนข้างหน้า
ดัชนีความเชื่อมั่น		51.5	49.5
20110	การผลิตเคมีภัณฑ์ขั้นมูลฐาน	41.7	75.0
20111	การผลิตก๊าซชนิดใช้ในอุตสาหกรรม	62.5	50.0
20114	การผลิตเอทานอลและเอสเทอร์	0.0	50.0
20120	การผลิตปุ๋ยเคมีและสารประกอบไนโตรเจน	50.0	37.5
20121	การผลิตปุ๋ยเคมี	52.9	49.1
20131	การผลิตเม็ดพลาสติกและพลาสติกขึ้นต้น	56.3	56.3
20221	การผลิตสีน้ำมันชักเงาและสารเคลือบที่คล้ายกันและน้ำมันทาไม้	40.0	70.0
20232	การผลิตน้ำหอม เครื่องสำอางและเครื่องประทีน โคม	70.0	70.0

6. หมวดยางและพลาสติก

รหัส	อุตสาหกรรม	ไตรมาสที่ 1/2556	
		ปัจจุบัน	คาดการณ์ 3 เดือนข้างหน้า
ดัชนีความเชื่อมั่น		43.1	52.5
22110	การผลิตยางนอกและยางใบการหล่อดอกยางและการซ่อมสร้างยาง	50.0	50.0
22112	การหล่อยางและการซ่อมสร้างยาง	36.5	46.3
22199	การผลิตผลิตภัณฑ์ยางอื่นๆ ซึ่งมีได้จัดประเภทไว้ในที่อื่น	60.0	60.0
22210	การผลิตผลิตภัณฑ์ที่ใช้ในการก่อสร้าง/ประภีอาคารที่ทำจากพลาสติก	45.4	63.6
22220	การผลิตบรรจุภัณฑ์พลาสติก	50.0	58.8

รหัส	อุตสาหกรรม	ไตรมาสที่ 2/2556	
		ปัจจุบัน	คาดการณ์ 3 เดือนข้างหน้า
ดัชนีความเชื่อมั่น		51.4	54.1
22112	การหล่อดอกยางและการซ่อมสร้างยาง	42.9	46.2
22199	การผลิตผลิตภัณฑ์ยางอื่นๆซึ่งมิได้จัดประเภทไว้ในที่อื่น	47.2	52.9
22210	การผลิตผลิตภัณฑ์ที่ใช้ในการก่อสร้าง/ประกอบอาคารที่ทำจากพลาสติก	50.0	50.0
22220	การผลิตบรรจุภัณฑ์พลาสติก	50.0	48.7
22299	การผลิตผลิตภัณฑ์พลาสติกอื่นๆ ซึ่งมิได้จัดประเภทไว้ในที่อื่น	58.8	64.3

7. หมวดโลหะ

รหัส	อุตสาหกรรม	ไตรมาสที่ 1/2556	
		ปัจจุบัน	คาดการณ์ 3 เดือนข้างหน้า
ดัชนีความเชื่อมั่น		47.0	48.6
23924	การผลิตอิฐ	16.6	16.6
23951	การผลิตผลิตภัณฑ์คอนกรีตที่ใช้ในการก่อสร้าง	48.1	42.5
23953	การผลิตคอนกรีตผสมเสร็จ	47.3	51.1
23960	การตัด การขึ้นรูปและการแต่งสำเร็จหิน	45.4	54.1
23961	การผลิตผลิตภัณฑ์หินที่ใช้ในการก่อสร้าง	41.6	50.0
23991	การผลิตผลิตภัณฑ์ขี้ดู่	59.0	59.0

รหัส	อุตสาหกรรม	ค่าดัชนีความเชื่อมั่น	
		ปัจจุบัน	คาดการณ์ 3 เดือนข้างหน้า
ดัชนีความเชื่อมั่น		35.9	41.9
23921	การผลิตอิฐ	40.0	40.0
23922	การผลิตวัสดุก่อสร้างอื่นๆ ที่ทำจากดินเหนียว	25.0	66.7
23929	การผลิตวัสดุก่อสร้างอื่นๆ ที่ทำจากดินเหนียว	35.0	35.0
23950	การผลิตผลิตภัณฑ์คอนกรีต ปูนซีเมนต์และปูนปอร์ตแลนด์	25.0	33.3

รหัส	อุตสาหกรรม	ค่าดัชนีความเชื่อมั่น	
		ปัจจุบัน	คาดการณ์ 3 เดือนข้างหน้า
23951	การผลิตผลิตภัณฑ์คอนกรีตที่ใช้ในงานก่อสร้าง		
23953	การผลิตคอนกรีตผสมเสร็จ	36.2	40.0
23960	การตัดการขึ้นรูปและการแต่งสำเร็จหิน	50.0	50.0
23961	การผลิตผลิตภัณฑ์หินที่ใช้ในการก่อสร้าง	37.5	37.5
23991	การผลิตผลิตภัณฑ์ขี้ดู่	40.9	54.5

8. หมวดโลหะ

รหัส	อุตสาหกรรม	ไตรมาสที่ 1/2556	
		ปัจจุบัน	คาดการณ์ 3 เดือนข้างหน้า
ดัชนีความเชื่อมั่น		44.4	51.9
25110	การผลิตผลิตภัณฑ์ที่มีโครงสร้างเป็นโลหะ	48.3	50.0
25111	การผลิตโครงสร้างโลหะสำหรับใช้ในงานก่อสร้าง	42.1	53.9
25119	การผลิตผลิตภัณฑ์อื่น ๆ ที่มีโครงสร้างเป็นโลหะ	30.0	50.0
25122	การผลิตภาชนะบรรจุก๊าซชนิดหรือก๊าซเหลวที่ทำจากโลหะ	50.0	50.0
25910	การผลิตผลิตภัณฑ์โลหะโดยวิธีการตี การกด การตอกพิมพ์และการม้วนขึ้นรูปโลหะ รวมถึงกรรมวิธีโลหะผง	50.0	58.3
25920	การตกแต่งและเคลือบโลหะ การกลึงกัดไสโลหะ	44.4	51.1
25991	การผลิตเครื่องสุขภัณฑ์ที่ทำจากโลหะ	41.6	54.1
25999	การผลิตผลิตภัณฑ์โลหะประดิษฐ์อื่น ๆ ซึ่งมีได้จัดประเภทไว้ในที่อื่น	40.0	50.0

รหัส	อุตสาหกรรม	ไตรมาสที่ 2/2556	
		ปัจจุบัน	คาดการณ์ 3 เดือนข้างหน้า
ดัชนีความเชื่อมั่น		47.7	48.1
25110	การผลิตผลิตภัณฑ์ที่มีโครงสร้างเป็นโลหะ	27.3	36.4
25111	การผลิตโครงสร้างโลหะสำหรับใช้ในงานก่อสร้าง	43.8	45.7

รหัส	อุตสาหกรรม	ไตรมาสที่ 2/2556	
		ปัจจุบัน	คาดการณ์ 3 เดือนข้างหน้า
25122	การผลิตภาชนะบรรจุก๊าซอัดหรือก๊าซเหลวที่ทำจากโลหะ	53.3	50.0
25920	การตกแต่งและการเคลือบผลหะการกลึงกัดสโลหะ	52.0	48.0
25931	การผลิตของใช้ชนิดมีคม	72.2	72.2
25999	การผลิตผลิตภัณฑ์โลหะประดิษฐ์อื่นๆซึ่งมิได้จัดประเภทไว้ในที่อื่น	43.8	45.8

9. หมวดเครื่องจักรและอุปกรณ์

รหัส	อุตสาหกรรม	ไตรมาสที่ 1/2556	
		ปัจจุบัน	คาดการณ์ 3 เดือนข้างหน้า
ดัชนีความเชื่อมั่น		39.6	45.9
28110	การผลิตเครื่องยนต์และเครื่องกังหัน(ยกเว้นเครื่องยนต์ที่ใช้กับอากาศยาน ยานยนต์และจักรยานยนต์)	36.1	40.0
28130	การผลิตเครื่องสูบลมและคอมเพรสเซอร์อื่นๆ	41.6	33.3
28131	การผลิตเครื่องสูบลมและคอมเพรสเซอร์อื่นๆ	50.0	50.0
28160	การผลิตเครื่องอุปกรณ์ที่ใช้สำหรับยกและขนย้าย	45.8	54.1
28170	การผลิตเครื่องจักรและเครื่องใช้สำนักงาน(ยกเว้นคอมพิวเตอร์และอุปกรณ์ต่อพ่วง)	33.3	33.3
28191	การผลิตเครื่องทำความเย็น	29.4	38.2
28210	การผลิตเครื่องจักรที่ใช้ในการเกษตรและการป่าไม้	33.3	50.0
28219	การผลิตเครื่องจักรอื่นๆที่ใช้ในการเกษตรและการป่าไม้	39.7	39.7
28221	การผลิตเครื่องจักรที่ใช้ในการขึ้นรูปโลหะ	42.0	53.9
28230	การผลิตเครื่องจักรที่ใช้ในงานโลหะกรรม	50.0	50.0
28810	การผลิตเครื่องยนต์และกังหัน(ยกเว้นเครื่องยนต์ที่ใช้กับอากาศยาน ยานยนต์ และจักรยานยนต์)	41.6	50.0

รหัส	อุตสาหกรรม	ค่าดัชนีความเชื่อมั่น	
		ปัจจุบัน	คาดการณ์ 3 เดือนข้างหน้า
ดัชนีความเชื่อมั่น		40.2	44.3
28110	การผลิตเครื่องยนต์และเครื่องกังหัน	26.7	26.7
28121	การผลิตเครื่องจักรที่ใช้ในการขึ้นรูปโลหะ	75.0	91.7
28131	การผลิตเครื่องสูบลมและคอมเพรสเซอร์อื่นๆ	40.0	40.0
28160	การผลิตเครื่องอุปกรณ์ที่ใช้สำหรับยกและขนย้าย	40.9	50.0
28191	การผลิตเครื่องทำความเย็น	27.8	50.0
28210	การผลิตเครื่องจักรที่ใช้ในการเกษตรและการป่าไม้	30.0	50.0
28219	การผลิตเครื่องจักรอื่นๆที่ใช้งานทั่วไปซึ่งมิได้จัดประเภทไว้ในที่อื่น	47.7	45.0
28221	การผลิตเครื่องจักรที่ใช้ในการขึ้นรูปโลหะ	36.8	36.4
28230	การผลิตเครื่องจักรที่ใช้ในงานโลหะกรรม	60.0	50.0
28250	การผลิตเครื่องจักรที่ใช้ในการประกอบอาหารเครื่องคั้นและชาสุบ	58.3	50.0

10. หมวดเครื่องเรือน

รหัส	อุตสาหกรรม	ไตรมาสที่ 1/2556	
		ปัจจุบัน	คาดการณ์ 3 เดือนข้างหน้า
ดัชนีความเชื่อมั่น		47.8	63.0
31001	การผลิตเฟอร์นิเจอร์ไม้	52.9	58.8
31009	การผลิตเฟอร์นิเจอร์อื่นๆ	33.3	75.0

รหัส	อุตสาหกรรม	ไตรมาสที่ 2/2556	
		ปัจจุบัน	คาดการณ์ 3 เดือนข้างหน้า
ดัชนีความเชื่อมั่น		60.4	60.4
31001	การผลิตเฟอร์นิเจอร์ไม้	60.4	60.4