

ดัชนีความเชื่อมั่นผู้ประกอบการภาคการผลิตของ SMEs

รายไตรมาส ในพื้นที่ภาคเหนือ

SMEs Manufacturing Sentiment Index: SMSI (North Region)

ประจำไตรมาสที่ 2 ปี 2556



ศูนย์เตือนภัยธุรกิจภาคเหนือ

คณะบริหารธุรกิจ มหาวิทยาลัยเชียงใหม่

ดัชนีความเชื่อมั่นผู้ประกอบการภาคการผลิตของ SMEs

รายไตรมาส ในพื้นที่ภาคเหนือ

SMEs Manufacturing Sentiment Index: SMSI (North Region)

ประจำไตรมาสที่ 2 ปี 2556

โดย

อาจารย์ ดร.ชัยวุฒิ ตั้งสมชัย

ผู้ช่วยศาสตราจารย์ปิยพรรณ กลั่นกลิ่น



ศูนย์เตือนภัยธุรกิจภาคเหนือ

คณะบริหารธุรกิจ มหาวิทยาลัยเชียงใหม่

รายงานดัชนีความเชื่อมั่นภาคการผลิต (ภูมิภาคเหนือ) (Manufacturing Sector Sentiment Index: MSSI)

ประจำไตรมาสที่ 2/2556

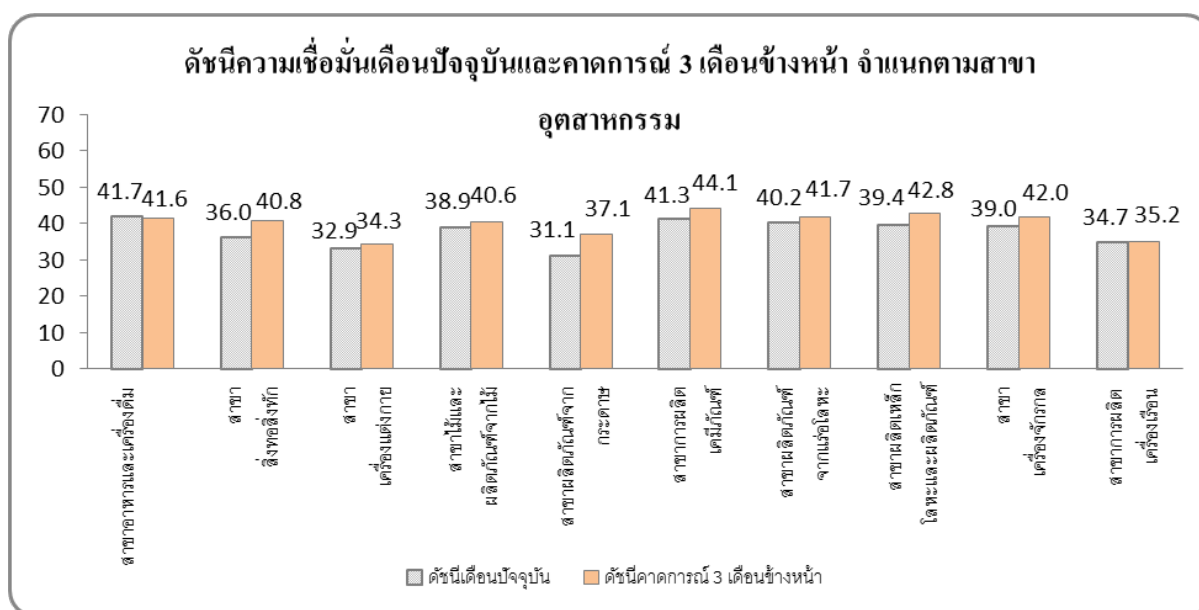
1. บทสรุปผู้บริหาร

ดัชนีความเชื่อมั่นภาคการผลิต (MSSI) ของวิสาหกิจขนาดกลางและขนาดย่อม ภูมิภาคเหนือ ประจำไตรมาสที่ 2/2556 ภาพรวมในปัจจุบันอยู่ในระดับ 39.4 ผู้ประกอบการวิสาหกิจขนาดกลางและขนาดย่อมในภาคการผลิตมีความเชื่อมั่นว่าภาวะการณ์ในภาพรวมอยู่ในระดับที่ไม่ดี สำหรับดัชนีความเชื่อมั่นคาดการณ์ 3 เดือนข้างหน้าดัชนีปรับตัวในทิศทางที่เพิ่มขึ้นเมื่อเทียบกับดัชนีในปัจจุบันอยู่ที่ระดับ 40.4 สะท้อนให้เห็นว่าผู้ประกอบการมีความเชื่อมั่นคาดการณ์ 3 เดือนข้างหน้า ต่อภาวะการณ์ทางธุรกิจมีแนวโน้มปรับตัวในทิศทางที่เพิ่มขึ้นเพียงเล็กน้อย สะท้อนให้เห็นว่าผู้ประกอบการยังไม่มี ความเชื่อมั่นต่อสถานะการณ์ทางธุรกิจ เนื่องจากดัชนีเดือนปัจจุบันและดัชนีคาดการณ์ 3 เดือนล่วงหน้าของทุกกลุ่มอุตสาหกรรม อยู่ในระดับที่ต่ำกว่า 50.0 โดยเฉพาะกลุ่มอุตสาหกรรม สาขาการผลิตเครื่องแต่งกาย สาขาการผลิตกระดาษและผลิตภัณฑ์จากกระดาษ และสาขาการผลิตเครื่องเรือน (เฟอร์นิเจอร์) เมื่อพิจารณาดัชนีแยกตามองค์ประกอบพบว่าดัชนีด้านกำไรสุทธิ ด้านยอดรับคำสั่งซื้อ และด้านต้นทุนประกอบการ อยู่ในระดับที่ต่ำกว่า 50.0 โดยเฉพาะด้านต้นทุนประกอบการที่ค่าดัชนีปรับตัวลดลงต่ำมาก สะท้อนให้เห็นว่าผู้ประกอบการประสบปัญหาเกี่ยวกับต้นทุนในการประกอบการที่มีแนวโน้มเพิ่มสูงขึ้นอย่างต่อเนื่อง รวมถึงปัจจัยสำคัญที่มีผลกระทบต่อ การดำเนินงานของกิจการในปัจจุบันและคาดการณ์ 3 เดือนข้างหน้า ได้แก่ ราคาน้ำมันและค่าขนส่ง ราคาด้านทุนสินค้าและค่าแรงงาน ภาวะเศรษฐกิจในประเทศและอำนาจซื้อของประชาชนลดลง การแข่งขันในตลาด รวมถึงมาตรการกระตุ้นเศรษฐกิจในด้านต่าง ๆ ของรัฐบาล ส่งผลให้ค่าดัชนีความเชื่อมั่นในปัจจุบันอยู่ที่ระดับต่ำกว่า 50.0 ผลการสำรวจในครั้งนี้ยังพบว่าผู้ประกอบการส่วนใหญ่มีข้อเสนอแนะ และต้องการความช่วยเหลือจากรัฐบาลครั้งนี้ อยากให้รัฐบาลกระตุ้นเศรษฐกิจให้ดีขึ้นและมีความเสถียรมากขึ้น และอยากให้รัฐบาลเข้ามามีบทบาททำให้การดูแลช่วยเหลือผู้ประกอบการในเรื่องของต้นทุนที่เพิ่มสูงขึ้นเรื่อย ๆ รวมไปถึงการส่งเสริมด้านการตลาดให้กับผู้ประกอบการ และลดอัตราภาษีต่างๆ ให้ต่ำลง นอกจากนี้ผู้ประกอบการอยากให้รัฐบาลช่วยพัฒนาศักยภาพผู้ประกอบการ SMEs พัฒนาสินค้า และประสิทธิภาพของแรงงาน

สำนักงานส่งเสริมวิสาหกิจขนาดกลางและขนาดย่อม และคณะบริหารธุรกิจ มหาวิทยาลัยเชียงใหม่ ได้ดำเนินการสำรวจความเชื่อมั่นผู้ประกอบการวิสาหกิจขนาดกลางและขนาดย่อมภาคการผลิต ใน 4 จังหวัดของภูมิภาคเหนือ ประกอบด้วย เชียงใหม่ ลำปาง นครสวรรค์ และพิษณุโลก จำนวน 600 ราย ครอบคลุม 10 สาขาอุตสาหกรรมการผลิตหลักของภาคเหนือ ได้แก่ (1) สาขาการผลิตผลิตภัณฑ์อาหารและเครื่องดื่ม (2) สาขาการผลิตสิ่งทอสิ่งถัก (3) สาขาการผลิตเครื่องแต่งกาย (4) สาขาการผลิตไม้และผลิตภัณฑ์จากไม้ (5) สาขาการผลิตกระดาษและผลิตภัณฑ์จากกระดาษ (6) สาขาการผลิตเคมีภัณฑ์และผลิตภัณฑ์เคมี (7) สาขาการผลิตผลิตภัณฑ์จากแร่โลหะ (8) สาขาการผลิตเหล็ก โลหะ และผลิตภัณฑ์ (9) สาขาการผลิตเครื่องจักรกล และ (10) สาขาการผลิตเครื่องเรือน (เฟอร์นิเจอร์)

พบว่าดัชนีความเชื่อมั่นภาคการผลิตในปัจจุบันจำแนกตามสาขามีค่าดัชนีอยู่ในระดับที่ต่ำกว่า 50.0 ทุกสาขาโดยดัชนีอยู่ที่ระดับ 41.7, 36.0, 32.9, 38.9, 31.1, 41.3, 40.2, 39.4, 39.0 และ 34.7 ตามลำดับ สำหรับดัชนีคาดการณ์ 3 เดือนข้างหน้ามีแนวโน้มปรับตัวในทิศทางที่เพิ่มขึ้นทุกสาขายกเว้นสาขาการผลิตผลิตภัณฑ์อาหารและเครื่องดื่ม โดยดัชนีปรับขึ้นมาอยู่ที่ระดับ 41.6, 40.8, 34.3, 40.6, 37.1, 44.1, 41.7, 42.8, 42.0 และ 35.2 ตามลำดับ (แสดงตามภาพที่ 1)

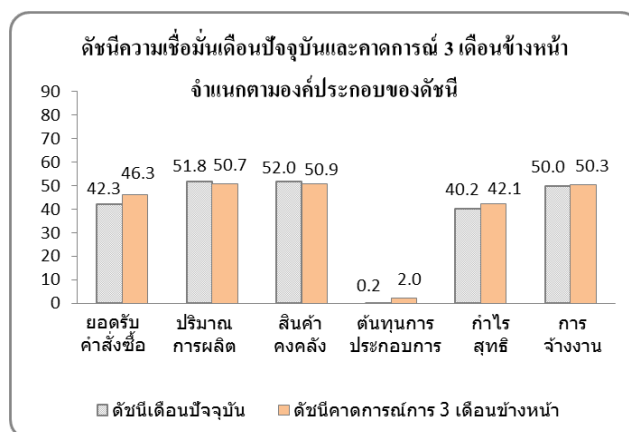
ภาพที่ 1 ดัชนีความเชื่อมั่นเดือนปัจจุบันและคาดการณ์ 3 เดือนข้างหน้า จำแนกตามสาขาอุตสาหกรรม



ดัชนีความเชื่อมั่นภาคการผลิตจำแนกตามองค์ประกอบของปัจจัยกำหนดค่าดัชนี ประกอบด้วย (1) ยอดรับคำสั่งซื้อโดยรวม (2) ปริมาณการผลิต (3) สินค้าคงคลัง (4) ต้นทุนประกอบการ (5) กำไรสุทธิ และ (6) การจ้างงาน พบว่าดัชนีความเชื่อมั่นในเดือนปัจจุบันจำแนกตามองค์ประกอบดัชนีอยู่ที่ระดับ 42.3, 51.8, 52.0, 0.2, 40.2 และ 50.0 ตามลำดับ จากค่าดัชนีสะท้อนให้เห็นว่าผู้ประกอบการมีความเชื่อมั่นด้านยอดรับคำสั่งซื้อโดยรวม ด้านต้นทุนประกอบการ และด้านกำไรสุทธิ อยู่ในระดับที่ไม่ดีเนื่องจากค่าดัชนีต่ำ

กว่าระดับ 50.0 สำหรับดัชนีคาดการณ์ 3 เดือนข้างหน้า ดัชนีส่วนใหญ่ยังอยู่ในระดับที่ต่ำกว่า 50.0 หรือมากกว่า 50.0 เพียงเล็กน้อย แสดงให้เห็นว่าผู้ประกอบการภาคการผลิตมีความเชื่อมั่นว่าสภาพการณ์ในช่วงเวลา 3 เดือนข้างหน้ายังอยู่ในระดับที่ไม่ดีเช่นกัน ส่วนองค์ประกอบด้านต้นทุนการประกอบการมีค่าดัชนีอยู่ในระดับที่ต่ำมาก สะท้อนให้เห็นว่าผู้ประกอบการได้รับผลกระทบจากต้นทุนประกอบการในปัจจุบัน และมีแนวโน้มที่จะต้องแบกรับภาระต้นทุนที่เพิ่มมากขึ้นในอนาคตด้วย (แสดงตามภาพที่ 2)

ภาพที่ 2 ดัชนีความเชื่อมั่นภาคการผลิต จำแนกตามองค์ประกอบของดัชนี



ดัชนีความเชื่อมั่นภาวะเศรษฐกิจของประเทศในปัจจุบัน (เดือนมิถุนายน พ.ศ. 2556) และธุรกิจตนเองอยู่ที่ระดับ 49.1 และ 49.0 ตามลำดับ สำหรับดัชนีคาดการณ์ 3 เดือนข้างหน้า (เดือนกันยายน พ.ศ. 2556) ดัชนีความเชื่อมั่นภาวะเศรษฐกิจของประเทศในปัจจุบัน และธุรกิจตนเองปรับเพิ่มขึ้นอยู่ที่ระดับ 36.2 และ 26.1 ตามลำดับ สะท้อนให้เห็นว่าผู้ประกอบการมีความเชื่อมั่นต่อภาวะเศรษฐกิจประเทศ และธุรกิจตนเองอยู่ในระดับที่ไม่ดีทั้งในปัจจุบัน และคาดการณ์ 3 เดือนข้างหน้า เนื่องจากค่าดัชนีต่ำกว่า 50.0 (รายละเอียดหน้า 31)

ดัชนีความเชื่อมั่นภาคการผลิต จำแนกตามตลาดเป้าหมายแบ่งเป็น 2 กลุ่มคือ (1) กลุ่มที่เน้นตลาดภายในประเทศ (กลุ่มที่มีการส่งออกน้อยกว่าร้อยละ 50.0 ของยอดขาย) และ (2) กลุ่มที่เน้นตลาดต่างประเทศ (กลุ่มที่มีการส่งออกตั้งแต่ร้อยละ 50.0 ของยอดขาย) พบว่าดัชนีความเชื่อมั่นในปัจจุบัน (เดือนมิถุนายน พ.ศ.2556) ของทั้งสองกลุ่มอยู่ที่ระดับ 41.2 และ 43.5 ตามลำดับ และดัชนีความเชื่อมั่นคาดการณ์ 3 เดือนข้างหน้า (เดือนกันยายน พ.ศ. 2556) กลุ่มที่เน้นตลาดภายในประเทศ ค่าดัชนีปรับลดลงอยู่ที่ระดับ 40.3 ส่วนกลุ่มที่เน้นตลาดต่างประเทศ ค่าดัชนีปรับเพิ่มขึ้นอยู่ที่ระดับ 43.8 จากค่าดัชนีสะท้อนให้เห็นว่าผู้ประกอบการที่มีการส่งออกสินค้า ทั้งผู้ประกอบการที่มีการส่งออกสินค้าเป็นหลัก และผู้ประกอบการที่ส่งออกสินค้าเพียงบางส่วน มีความเชื่อมั่นต่อภาวะการณ์ทางธุรกิจในเดือนปัจจุบันและคาดการณ์ 3 เดือนล่วงหน้า อยู่ในระดับที่ไม่ดีเนื่องจากค่าดัชนีอยู่ในระดับที่ต่ำกว่า 50.0 สำหรับกลุ่มที่เน้นตลาดต่างประเทศ

(การส่งออกตั้งแต่ร้อยละ 50.0 ขึ้นไป) ส่วนใหญ่ได้แก่ สาขาการผลิตผลิตภัณฑ์อาหารและเครื่องดื่ม รองลงมาได้แก่สาขาการผลิตเครื่องแต่งกาย และสาขาการผลิตสิ่งทอและสิ่งถัก (รายละเอียดหน้า 32)

ผู้ประกอบการส่วนใหญ่เห็นว่าปัจจัยที่ส่งผลกระทบต่อกิจการในระดับมากได้แก่ ราคาน้ำมัน และค่าขนส่ง ราคาต้นทุนสินค้าและค่าแรงงาน ภาวะเศรษฐกิจในประเทศและอำนาจซื้อของประชาชนลดลง การแข่งขันในตลาด และมาตรการกระตุ้นเศรษฐกิจในด้านต่าง ๆ ของรัฐบาลยังไม่ประสบผลสำเร็จเท่าที่ควร (รายละเอียดหน้า 34)

ด้านข้อเสนอแนะของผู้ประกอบการต่อรัฐบาล จากการสำรวจประจำไตรมาส 2 ปี พ.ศ. 2556 พบว่าผู้ประกอบการส่วนใหญ่มีความต้องการให้รัฐบาลกระตุ้นเศรษฐกิจให้ดีขึ้นและมีความเสถียรภาพมากขึ้น และอยากให้รัฐบาลเข้ามามีบทบาทให้การดูแลช่วยเหลือผู้ประกอบการในเรื่องของต้นทุนที่เพิ่มสูงขึ้นเรื่อยๆ รวมไปถึงการส่งเสริมด้านการตลาดให้กับผู้ประกอบการ ลดอัตราภาษีต่างๆ ให้ต่ำลง พัฒนาศักยภาพผู้ประกอบการ SMEs พัฒนาสินค้า และประสิทธิภาพของแรงงาน ส่งเสริมและสนับสนุนการท่องเที่ยวให้มากขึ้น ส่งเสริมการส่งออก หาแหล่งกระจายสินค้า เสนอแนะวิธีการในการแก้ไขปัญหาเกี่ยวกับนโยบายค่าแรงขั้นต่ำ หาแหล่งเงินทุนที่มีอัตราดอกเบี้ยต่ำ และปราบปรามการคอร์รัปชันให้ลดลง

2. ข้อชี้แจง การรายงานดัชนีความเชื่อมั่นภาคการผลิตของวิสาหกิจขนาดกลางและขนาดย่อม ภูมิภาคเหนือ

ข้อชี้แจง

การรายงานดัชนีความเชื่อมั่นภาคการผลิตของวิสาหกิจขนาดกลางและขนาดย่อม ภูมิภาคเหนือ

ดัชนีความเชื่อมั่นภาคการผลิตของวิสาหกิจขนาดกลางและขนาดย่อม (Manufacturing Sector Sentiment Index : MSSSI) ซึ่งจัดทำขึ้น โดยความร่วมมือระหว่าง สำนักงานส่งเสริมวิสาหกิจขนาดกลางและขนาดย่อม และคณะบริหารธุรกิจ มหาวิทยาลัยเชียงใหม่ มีวัตถุประสงค์เพื่อส่งเสริมการพัฒนาทางด้านสถิติที่เกี่ยวข้องกับความเชื่อมั่นภาคการผลิตของวิสาหกิจขนาดกลางและขนาดย่อม และเพื่อเป็นเครื่องมือในการวิเคราะห์แนวโน้มสถานการณ์ของวิสาหกิจขนาดกลางและขนาดย่อมในภาคการผลิตสำหรับหน่วยงานที่เกี่ยวข้อง และผู้ประกอบการในภูมิภาคเหนือ

ขั้นตอนการจัดสร้างดัชนีความเชื่อมั่นทางธุรกิจ

การสำรวจความเชื่อมั่นผู้ประกอบการภาคการค้าและบริการทำขึ้นเพื่อรวบรวมข้อมูลจากสถานประกอบการขนาดกลางและขนาดย่อม โดยสุ่มตัวอย่างจากผู้ประกอบการภาคการผลิตต่าง ๆ ใน 4 จังหวัดของภูมิภาคเหนือ ได้แก่ เชียงใหม่ ลำปาง พะเยา และนครสวรรค์ จำนวน 600 ตัวอย่าง ซึ่งเป็นกลุ่มตัวอย่างประจำประกอบด้วยสถานประกอบการในภาคการผลิต จำนวน 10 สาขา ประกอบด้วย (1) สาขาการผลิตผลิตภัณฑ์อาหารและเครื่องดื่ม (2) สาขาการผลิตสิ่งทอสิ่งถัก (3) สาขาการผลิตเครื่องแต่งกาย (4) สาขาการผลิตไม้ และผลิตภัณฑ์จากไม้ (5) สาขาการผลิตกระดาษและผลิตภัณฑ์จากกระดาษ (6) สาขาการผลิตเคมีภัณฑ์และผลิตภัณฑ์เคมี (7) สาขาการผลิตผลิตภัณฑ์จากแร่โลหะ (8) สาขาการผลิตเหล็ก โลหะ และผลิตภัณฑ์ (9) สาขาการผลิตเครื่องจักรกล และ (10) สาขาการผลิตเครื่องเรือน

เนื่องจากจุดประสงค์ของการสำรวจความเชื่อมั่นภาคการผลิตของวิสาหกิจขนาดกลางและขนาดย่อม เพื่อให้ทราบถึงสถานการณ์โดยรวมของภาคการผลิต แบบสอบถามจึงถูกออกแบบให้กระชับเข้าใจง่ายโดยครอบคลุมในประเด็นคำถามเกี่ยวกับความคิดเห็นที่มีต่อธุรกิจในการประมวลผลดัชนีความเชื่อมั่น ซึ่งประกอบไปด้วยองค์ประกอบของธุรกิจ ในด้าน (1) กำไร (2) ปริมาณการผลิต (3) ต้นทุนธุรกิจ (4) การจ้างงาน (5) สินค้าคงคลัง (6) ยอดรับคำสั่งซื้อสินค้า รวมถึงความคิดเห็นที่มีต่อเศรษฐกิจของประเทศโดยรวม และเศรษฐกิจในสาขาธุรกิจของผู้ตอบแบบสอบถาม รวมทั้งปัจจัยที่มีผลต่อภาวะดีขึ้นและแย่ลงของธุรกิจ ซึ่งความคิดเห็นเหล่านี้จะถูกนำไปประกอบการวิเคราะห์ผลของดัชนีความเชื่อมั่น

การคำนวณและแปลความหมายค่าดัชนี

ผลการสำรวจแต่ละไตรมาสจะได้ดัชนี 2 ชุดคือ (1) ดัชนีในเดือนที่ถามซึ่งเรียกว่า ดัชนีเดือนปัจจุบัน (2) ดัชนีการคาดการณ์ในอนาคตที่ประเมินจากเดือนที่ถามซึ่งเรียกว่า ดัชนีคาดการณ์ 3 เดือนข้างหน้า ค่าดัชนีคำนวณจากคะแนนที่ให้ในแต่ละคำตอบ (คือแปลงข้อมูลเชิงคุณภาพเป็นเชิงปริมาณ) โดยให้คะแนนสูงสุดเท่ากับ 1.00 สำหรับคำตอบ “สูงขึ้น/ดีขึ้น/เพิ่มขึ้น” และให้คะแนน 0.50 และ 0.00 สำหรับคำตอบ “คงเดิม” และ “แย่ลง/ลดลง” ตามลำดับ การแปลความหมายที่ได้ ค่าดัชนีที่ได้อาจมีค่า ต่ำกว่า 50.0, เท่ากับ 50.0 หรือ สูงกว่า 50.0

MSSI < 50.0 แสดงว่า ผู้ประกอบการวิสาหกิจขนาดกลางและขนาดย่อมในภาคการผลิตมีความเชื่อมั่นว่าสถานการณ์ด้านนั้น ๆ มีสภาพแย่ลงหรืออยู่ในระดับที่ไม่ดี

MSSI = 50.0 แสดงว่า ผู้ประกอบการวิสาหกิจขนาดกลางและขนาดย่อมในภาคการผลิตมีความเชื่อมั่นว่าภาวะการณ์ด้านนั้น ๆ ไม่มีการเปลี่ยนแปลง หรืออยู่ในสภาพทรงตัว

MSSI > 50.0 แสดงว่า ผู้ประกอบการวิสาหกิจขนาดกลางและขนาดย่อมในภาคการผลิตมีความเชื่อมั่นว่าภาวะการณ์ด้านนั้น ๆ มีสภาพดีขึ้นหรืออยู่ในระดับที่ดี

*หมายเหตุ : การคำนวณและแปลความหมายด้านต้นทุนนั้น ดำเนินการให้คะแนนแบบผกผัน คือ ให้คะแนนเท่ากับ 1.00 สำหรับคำตอบ “ลดลง” ให้คะแนน 0.50 และ 0.00 สำหรับคำตอบ “คงเดิม” และ “สูงขึ้น” ตามลำดับ

การวิเคราะห์ปัจจัยที่มีผลกระทบต่อการดำเนินงานของกิจการ

สำหรับการวิเคราะห์ปัจจัยที่มีผลกระทบต่อการดำเนินงานของกิจการแบ่งเป็น 4 ระดับ ดังนี้

ระดับความรุนแรงของผลกระทบ	คะแนน
มาก	3
ปานกลาง	2
น้อย	1
ไม่มี	0

คะแนนค่าเฉลี่ยที่ได้นำมาแปลความหมายตามเกณฑ์ที่แบ่งเป็นช่วง ดังนี้

ค่าเฉลี่ยระหว่าง 2.06 – 3.00 หมายถึง	ระดับความรุนแรงของผลกระทบอยู่ในระดับมาก
ค่าเฉลี่ยระหว่าง 1.51 – 2.05 หมายถึง	ระดับความรุนแรงของผลกระทบอยู่ในระดับปานกลาง
ค่าเฉลี่ยระหว่าง 0.76 – 1.50 หมายถึง	ระดับความรุนแรงของผลกระทบอยู่ในระดับน้อย
ค่าเฉลี่ยระหว่าง 0.00 – 0.75 หมายถึง	ไม่มีผลกระทบ

3. สถานการณ์ทั่วไปของวิสาหกิจขนาดกลางและขนาดย่อม ภูมิภาคเหนือ ในไตรมาสที่ 2/2556

ภาวะเศรษฐกิจการเงินภาคเหนือ เดือนเมษายน พ.ศ. 2556 ขยายตัวจากการใช้จ่ายและการลงทุนภาคเอกชน การใช้จ่ายภาครัฐ การส่งออก และการท่องเที่ยว ส่วนการผลิตภาคอุตสาหกรรมและภาคเกษตรหดตัวต่อเนื่อง¹ ด้านเสถียรภาพเศรษฐกิจในประเทศ อัตราเงินเฟ้อยังชะลอตัว อัตราการว่างงานต่ำ เงินฝากชะลอตัว ส่วนสินเชื่อขยายตัวสูงมาก

ด้านการอุปโภคบริโภคภาคเอกชน ขยายตัวจากระยะเดียวกันปีก่อนร้อยละ 6.7 ตามปริมาณการจดทะเบียนรถยนต์นั่ง รถยนต์เพื่อการพาณิชย์ จากการทยอยส่งมอบรถค้างจองตามมาตราการคืนภาษีรถยนต์คันแรก รถจักรยานยนต์ และค่ายรถมีการจัดกิจกรรมส่งเสริมการขายรวมถึงขยายตลาดไปยังลูกค้ากลุ่มใหม่ ๆ ยอดขายหมวดขายส่งขายปลีกและหมวดอื่นๆ ที่เกี่ยวข้องกับการบริโภค โดยเฉพาะสินค้าที่จำเป็นต่อการอุปโภคบริโภค และยอดขายในห้างสรรพสินค้ากลับมาขยายตัวตามฤดูกาล ในขณะที่สินค้าคงทน โดยเฉพาะเครื่องใช้ไฟฟ้าหดตัวจากกำลังซื้อของผู้บริโภคส่วนหนึ่งถูกดึงเป็นค่าใช้จ่ายเกี่ยวกับรถยนต์คันแรก ความเชื่อมั่นของผู้บริโภคในภาคเหนือลดลงครั้งแรกในรอบ 7 เดือน สาเหตุจากความกังวลเกี่ยวกับเศรษฐกิจไทย มีแนวโน้มชะลอตัว ซึ่งอาจจะส่งผลกระทบต่อรายได้ของผู้บริโภค

ด้านผลผลิตภาคอุตสาหกรรม เดือนเมษายน พ.ศ. 2556 ลดลงร้อยละ 20.7 เป็นผลจากอุตสาหกรรมอาหารผลผลิตลดลงกว่าร้อยละ 39.3 ตามการผลิตข้าวและน้ำตาล การแปรรูปผลผลิตทางการเกษตรเพื่อส่งออกลดลงเนื่องจากผลกระทบเงินเยนอ่อนค่าส่งผลให้ลูกค้ายกเลิกคำสั่งซื้อ โดยเฉพาะสินค้าถั่วแระแช่แข็ง การผลิตเลนส์และส่วนประกอบฮาร์ดดิสก์ไดรฟ์ลดลงร้อยละ 36.3 หดตัวเพิ่มขึ้นจากเดือนก่อนตามความต้องการรถถังดิจิทัลคอมแพ็คและฮาร์ดดิสก์ไดรฟ์ในตลาดโลกลดลง การผลิตเครื่องดื่มหดตัวร้อยละ 9.1 ตามการผลิตเครื่องดื่มที่มีแอลกอฮอล์และน้ำอัดลมที่ลดลง หลังจากเร่งตัวมากในเดือนก่อนอุตสาหกรรมเฟอร์นิเจอร์ที่ทำจากไม้ และเซรามิกเครื่องใช้บนโต๊ะอาหาร ลดลงตามความต้องการในตลาดยุโรปที่ยังไม่ฟื้นตัว การผลิตชิ้นส่วนอิเล็กทรอนิกส์ขยายตัวในอัตราชะลอตัวร้อยละ 1.8 ตามการหดตัวของทรานสפורเมอร์ต่อเนื่องจากเดือนก่อน ประกอบกับการผลิตแผงวงจรรวมลดลงเมื่อเทียบกับเดือนเดียวกันปีก่อนมีการผลิตสูงสุดในรอบปี อย่างไรก็ดี การผลิตหมวดวัสดุก่อสร้างเพิ่มขึ้นตามการก่อสร้างที่ยังคงขยายตัวดี

ด้านการลงทุนภาคเอกชน ภาวะการลงทุนขยายตัวจากภาคเอกชนเป็นสำคัญ ตามการขยายตัวอย่างต่อเนื่องของภาคก่อสร้าง ดัชนีการลงทุนภาคเอกชน (เบื้องต้น) เดือนเมษายน พ.ศ. 2556 อยู่ที่ระดับ 137.2 ขยายตัวจากปีก่อนร้อยละ 7.4 ปรับตัวดีขึ้นจากเดือนก่อนตามภาคก่อสร้างโดยเฉพาะจังหวัดหลักทางเศรษฐกิจ เครื่องใช้สำคัญได้แก่ พื้นที่รับอนุญาตก่อสร้างในเขตเทศบาลและปริมาณการจำหน่ายวัสดุก่อสร้างขยายตัวร้อยละ 38.7 และร้อยละ 5.1 ตามลำดับ ตามความต้องการของภาวะก่อสร้างภาคเอกชน โดยเฉพาะ

¹ ธนาคารแห่งประเทศไทย, รายงานเศรษฐกิจและการเงินภาคเหนือ เดือนเมษายน พ.ศ. 2556

การเติบโตของภาคอสังหาริมทรัพย์ ปริมาณการจดทะเบียนรถยนต์เพื่อการพาณิชย์ ขยายตัวร้อยละ 67.2 ส่วนหนึ่งตอบสนองคำสั่งซื้อเดิมที่ยังเหลืออยู่ในขณะที่มูลค่านำเข้าเครื่องจักรกลและอุปกรณ์ผ่านด่านศุลกากรภาคเหนือ (เบ็องคั่น) หดตัวร้อยละ 40.8

สำหรับความสนใจต่อการลงทุนในระยะต่อไปสะท้อนจากมูลค่าการได้รับอนุมัติส่งเสริมการลงทุนในภาคเหนือจาก BOI มีเงินลงทุนทั้งสิ้น 621.5 ล้านบาท เป็นการลงทุนหมวดเกษตรกรรมและผลิตรายการเกษตร 594.2 ล้านบาท และหมวดอิเล็กทรอนิกส์ และเครื่องไฟฟ้าในนิคมอุตสาหกรรมลำพูน 27.3 ล้านบาท

ด้านการส่งออกในเดือนเมษายน พ.ศ. 2556 มูลค่าการส่งออกผ่านด่านศุลกากร (รวมการส่งออกผ่านด่านชายแดน) ในภาคเหนือขยายตัว ร้อยละ 18.1 เป็นมูลค่า 349.5 ล้านดอลลาร์สหรัฐ ตามการส่งออกสินค้าผ่านด่านชายแดนไปพม่าและลาว ส่วนการส่งออกไปประเทศอื่น ๆ ขยายตัวตามการส่งออกสินค้าประเภทชิ้นส่วนอิเล็กทรอนิกส์ แต่สินค้ากลุ่มอุตสาหกรรมประเภทเลนส์กล้องถ่ายรูป ยังหดตัวต่อเนื่อง จากความนิยมเปลี่ยนไปใช้กล้องในโทรศัพท์แบบ smart phone / tablet ทดแทนกล้องดิจิทัลคอมแพ็ค การนำเข้ามูลค่า 113.4 ล้านดอลลาร์สหรัฐ หดตัวจากระยะเดียวกันปีก่อน (เมษายน พ.ศ. 2555) ร้อยละ 12.0 ตามการนำเข้าสินค้าจากประเทศอื่นๆ ในกลุ่มวัตถุดิบและสินค้าชั้นกลาง เช่น แผ่นแก้วสำหรับทำเลนส์ ด้านการนำเข้าจากประเทศเพื่อนบ้านผ่านด่านชายแดนขยายตัวตามการนำเข้าจากพม่าและลาว จากการนำเข้าพืชผลทางการเกษตรที่ใช้สิทธิประโยชน์ทางภาษี (AFTX) โค กระบือมีชีวิต เฟอร์นิเจอร์ และสิ่งประดิษฐ์ที่ทำด้วยไม้

ด้านการท่องเที่ยวในเดือนเมษายน พ.ศ. 2556 ภาวะการท่องเที่ยวปรับตัวดีขึ้นเมื่อเทียบกับระยะเดียวกันปีก่อน (เมษายน พ.ศ. 2555) ตามการจัดประชุมสัมมนา และนักท่องเที่ยวจีนซึ่งยังเดินทางมาท่องเที่ยวอย่างต่อเนื่อง เครื่องชี้สำคัญที่สะท้อนการปรับตัวดีขึ้นได้แก่ จำนวนผู้โดยสารผ่านท่าอากาศยานเพิ่มขึ้นร้อยละ 15.5 จากระยะเดียวกันปีก่อน โดยขยายตัวจากท่าอากาศยานสำคัญ เช่น ท่าอากาศยานนานาชาติเชียงใหม่และเชียงใหม่ ร้อยละ 18.6 และ 6.6 ตามลำดับ และผู้โดยสารผ่านสถานีขนส่งอาเขตเพิ่มขึ้นร้อยละ 15.8 จากระยะเดียวกันปีก่อน อัตราเข้าพักอยู่ที่ร้อยละ 45.8 ลดลงจากร้อยละ 53.6 ในเดือนก่อนหน้า ส่วนราคาห้องพักเฉลี่ย 1,241.7 บาทต่อกัน ทั้งนี้ การจัดเก็บภาษีมูลค่าเพิ่ม ประเภทโรงแรมและภัตตาคาร (สะท้อนภาพธุรกิจเดือน เมษายน 2556) ปรับตัวเพิ่มขึ้นร้อยละ 27.7 จากระยะเดียวกันปีก่อน

ด้านการจ้างงาน ในเดือนเมษายน พ.ศ. 2556 การจ้างงานรวมภาคเหนือลดลงเล็กน้อยจากการจ้างงานในภาคเกษตรกรรม ขณะที่การจ้างงานนอกภาคเกษตรกรรมยังขยายตัว ด้านอัตราการว่างงานยังอยู่ในระดับต่ำ ผู้มีงานทำมีจำนวน 7.2 ล้านคน ลดลงเล็กน้อยจากระยะเดียวกันปีก่อนร้อยละ 0.1 ตามการจ้างงานในภาคเกษตรที่ลดลงร้อยละ 3.3 อย่างไรก็ตาม การจ้างงานนอกภาคเกษตรยังคงขยายตัวดีร้อยละ 2.6 ตามการจ้างงานในสาขาโรงแรมและภัตตาคาร ขยายตัวร้อยละ 13.7 สอดคล้องกับภาวะการท่องเที่ยวที่ขยายตัวดี

ในช่วงเทศกาล ด้านการจ้างงานในสาขาการค้า ก่อสร้าง และการผลิตขยายตัว 6.3, 2.4 และ 1.1 ตามลำดับ อัตราการว่างงาน เพิ่มขึ้นเล็กน้อยอยู่ในระดับต่ำที่ร้อยละ 0.6 โดยผู้ว่างงานมีจำนวน 45,380 คน ในจำนวนผู้ว่างงานประกอบด้วย ผู้เคยทำงานมาก่อน 28,340 คน ส่วนใหญ่เป็นผู้เคยทำงานในภาคบริการสาขาโรงแรม และภัตตาคาร ส่วนผู้ไม่เคยทำงานมาก่อนเข้าสู่ตลาดแรงงานเป็นครั้งแรกมีจำนวน 17,040 คน ส่วนใหญ่จบการศึกษาระดับอุดมศึกษา

4. ดัชนีความเชื่อมั่นภาคการผลิตของวิสาหกิจขนาดกลางและขนาดย่อมจำแนกตามสาขาอุตสาหกรรมในภูมิภาคเหนือ

ตารางที่ 1 ดัชนีความเชื่อมั่นภาคการผลิตของวิสาหกิจขนาดกลางและขนาดย่อมจำแนกตามสาขาอุตสาหกรรมในภูมิภาคเหนือ

ดัชนีรวมภาคการผลิต จำแนกตามสาขาอุตสาหกรรม	ไตรมาสที่ 2/2556	
	ปัจจุบัน	คาดการณ์ 3 เดือนข้างหน้า
1. สาขาการผลิตผลิตภัณฑ์อาหารและเครื่องดื่ม	41.7	41.6
2. สาขาการผลิตสิ่งทอสิ่งถัก	36.0	40.8
3. สาขาการผลิตเครื่องแต่งกาย	32.9	34.3
4. สาขาการผลิตไม้และผลิตภัณฑ์จากไม้	38.9	40.6
5. สาขาการผลิตกระดาษและผลิตภัณฑ์จากกระดาษ	31.1	37.1
6. สาขาการผลิตเคมีภัณฑ์และผลิตภัณฑ์เคมี	41.3	44.1
7. สาขาการผลิตผลิตภัณฑ์จากแร่โลหะ	40.2	41.7
8. สาขาการผลิตเหล็ก โลหะ และผลิตภัณฑ์	39.4	42.8
9. สาขาการผลิตเครื่องจักรกล	39.0	42.0
10. สาขาการผลิตเครื่องเรือน	34.7	35.2

จากตารางที่ 1 ดัชนีความเชื่อมั่นภาคการผลิตจำแนกตามสาขาอุตสาหกรรม พบว่าดัชนีทุกสาขาอุตสาหกรรมในปัจจุบันอยู่ในระดับต่ำกว่า 50.0 แสดงว่าผู้ประกอบการในภาคการผลิตมีความเชื่อมั่นว่าภาวะการณ์ในทุก ๆ ด้านจะมีสภาพแย่ลงหรืออยู่ในระดับที่ไม่ดี และดัชนีคาดการณ์ 3 เดือนข้างหน้า ทุกสาขาอุตสาหกรรม มีการปรับตัวเพิ่มขึ้นเมื่อเทียบกับปัจจุบันยกเว้นสาขาการผลิตผลิตภัณฑ์อาหารและเครื่องดื่มที่ค่าดัชนีมีแนวโน้มปรับตัวลดลง แต่อย่างไรก็ตามผู้ประกอบการส่วนใหญ่ยังมีความเชื่อมั่นคาดการณ์ 3 เดือนข้างหน้าอยู่ในระดับที่ต่ำกว่า 50.0 สะท้อนให้เห็นว่าสถานการณ์ทางธุรกิจอีก 3 เดือนข้างหน้ายังอยู่ในภาวะซบเซา

(1) สาขาการผลิตผลิตภัณฑ์อาหารและเครื่องดื่ม ดัชนีความเชื่อมั่นในปัจจุบันอยู่ที่ระดับ 41.7 และดัชนีความเชื่อมั่นคาดการณ์ 3 เดือนข้างหน้าปรับตัวในทิศทางที่ลดลงเล็กน้อยอยู่ที่ระดับ 41.6 แสดงให้เห็นว่าผู้ประกอบการ SMEs กลุ่มการผลิตผลิตภัณฑ์อาหารและเครื่องดื่มคาดการณ์สภาวะการณ์ในอีก 3 เดือนข้างหน้ามีแนวโน้มที่แย่ลง อีกทั้งค่าดัชนีความเชื่อมั่นอยู่ในระดับต่ำกว่า 50.0 ซึ่งสะท้อนให้เห็นว่าผู้ประกอบการประเมินว่าสถานการณ์ในอีก 3 เดือนข้างหน้ายังอยู่ในระดับที่ไม่ดี

แนวโน้มดีขึ้นแต่ก็ยังไม่ดีนัก ทั้งนี้ค่าดัชนีความเชื่อมั่นอยู่ในระดับต่ำกว่า 50.0 ซึ่งสะท้อนให้เห็นว่าผู้ประกอบการประเมินว่าสถานการณ์ในอีก 3 เดือนข้างหน้ายังอยู่ในระดับไม่ดี

(8) สาขาการผลิตเหล็ก โลหะ และผลิตภัณฑ์ ดัชนีความเชื่อมั่นในปัจจุบันอยู่ที่ระดับ 39.4 และดัชนีความเชื่อมั่นคาดการณ์ 3 เดือนข้างหน้าปรับตัวในทิศทางที่เพิ่มขึ้นอยู่ที่ระดับ 42.8 แสดงให้เห็นว่าผู้ประกอบการ SMEs กลุ่มการผลิตเหล็ก โลหะ และผลิตภัณฑ์ คาดการณ์สถานการณ์ในอีก 3 เดือนข้างหน้ามีแนวโน้มดีขึ้นแต่ก็ยังไม่ดีนัก ทั้งนี้ค่าดัชนีความเชื่อมั่นอยู่ในระดับต่ำกว่า 50.0 ซึ่งสะท้อนให้เห็นว่าผู้ประกอบการประเมินว่าสถานการณ์ในอีก 3 เดือนข้างหน้ายังอยู่ในระดับไม่ดี

(9) สาขาการผลิตเครื่องจักรกล ดัชนีความเชื่อมั่นในปัจจุบันอยู่ที่ระดับ 39.0 และดัชนีความเชื่อมั่นคาดการณ์ 3 เดือนข้างหน้าปรับตัวในทิศทางที่เพิ่มขึ้นอยู่ที่ระดับ 42.0 แสดงให้เห็นว่าผู้ประกอบการ SMEs กลุ่มการผลิตเครื่องจักรกล คาดการณ์สถานการณ์ในอีก 3 เดือนข้างหน้า มีแนวโน้มดีขึ้นแต่ก็ยังไม่ดีนัก ทั้งนี้ค่าดัชนีความเชื่อมั่นอยู่ในระดับต่ำกว่า 50.0 ซึ่งสะท้อนให้เห็นว่าผู้ประกอบการประเมินว่าสถานการณ์ในอีก 3 เดือนข้างหน้ายังอยู่ในระดับไม่ดี

(10) สาขาการผลิตเครื่องเรือน ดัชนีความเชื่อมั่นในปัจจุบันอยู่ที่ระดับ 34.7 และดัชนีความเชื่อมั่นคาดการณ์ 3 เดือนข้างหน้าปรับตัวในทิศทางที่เพิ่มขึ้นอยู่ที่ระดับ 35.2 แสดงให้เห็นว่าผู้ประกอบการ SMEs กลุ่มการผลิตเครื่องเรือน คาดการณ์สถานการณ์ในอีก 3 เดือนข้างหน้า มีแนวโน้มดีขึ้นแต่ก็ยังไม่ดีนัก ทั้งนี้ค่าดัชนีความเชื่อมั่นอยู่ในระดับต่ำกว่า 50.0 ซึ่งสะท้อนให้เห็นว่าผู้ประกอบการประเมินว่าสถานการณ์ในอีก 3 เดือนข้างหน้ายังอยู่ในระดับไม่ดี

ตารางที่ 2 ดัชนีความเชื่อมั่นภาคการผลิตของวิสาหกิจขนาดกลางและขนาดย่อมแยกตามสาขาย่อยของแต่ละอุตสาหกรรม

ดัชนีภาคการผลิต จำแนกตามสาขาย่อยของแต่ละอุตสาหกรรม	ไตรมาสที่ 2/2556	
	ปัจจุบัน	คาดการณ์ 3 เดือนข้างหน้า
(1) สาขาการผลิตผลิตภัณฑ์อาหารและเครื่องดื่ม		
ISIC1511 การผลิตเนื้อสัตว์และผลิตภัณฑ์จากเนื้อสัตว์	37.8	40.8
ISIC1512 การแปรรูปและการเก็บถนอมสัตว์น้ำและผลิตภัณฑ์จากสัตว์น้ำ	35.4	41.7
ISIC 1513 การแปรรูปผลไม้และผัก	39.0	41.7
ISIC 1514 การผลิตน้ำมันจากพืช น้ำมันจากสัตว์และไขมันจากสัตว์*	25.0	41.7
ISIC 1520 การผลิตผลิตภัณฑ์ที่ได้จากนม	52.8	41.7
ISIC 1531 การผลิตผลิตภัณฑ์ที่ได้จากการโม้-สีธัญพืช	40.8	42.0
ISIC 1532 การผลิตสตาร์ชและผลิตภัณฑ์จากสตาร์ช	52.4	41.7
ISIC 1533 การผลิตอาหารสัตว์สำเร็จรูป	39.8	41.7
ISIC 1541 การผลิตผลิตภัณฑ์ประเภทอบ	39.7	41.2
ISIC 1543 การผลิตโกโก้ช็อกโกแลตและขนมที่ทำจากน้ำตาล*	25.0	33.3
ISIC 1544 การผลิตมะกะโรนีเส้นบะหมี่เส้นก๋วยเตี๋ยวเส้นหมี่วุ้นเส้นและผลิตภัณฑ์อาหารประเภทแป้งที่คล้ายกัน	41.7	41.7
ISIC 1549 การผลิตผลิตภัณฑ์อาหารอื่นๆซึ่งมิได้จัดประเภทไว้ในที่อื่น	48.2	41.8
ISIC 1551 การกลั่นการกลั่นลำดับส่วนและการผสมสุรา รวมทั้งการผลิตเอทิลแอลกอฮอล์ที่ได้จากการหมัก*	41.7	41.7
ISIC 1552 การผลิตไวน์*	41.7	41.7
ISIC 1554 การผลิตเครื่องดื่มที่ไม่มีแอลกอฮอล์รวมทั้งการผลิตน้ำแร่บรรจุขวด	47.6	40.5

*หมายเหตุ: จำนวนตัวอย่างมีเพียง 1 ตัวอย่าง

**หมายเหตุ: จำนวนตัวอย่างมีเพียง 2 ตัวอย่าง

ตารางที่ 2 ดัชนีความเชื่อมั่นภาคการผลิตของวิสาหกิจขนาดกลางและขนาดย่อมแยกตามสาขาย่อยของแต่ละอุตสาหกรรม (ต่อ)

ดัชนีภาคการผลิต จำแนกตามสาขาย่อยของแต่ละอุตสาหกรรม	ไตรมาสที่ 2/2556	
	ปัจจุบัน	คาดการณ์ 3 เดือนข้างหน้า
(2) สาขาการผลิตสิ่งทอสิ่งถัก		
ISIC 1711 การจัดเตรียมและการปั่นเส้นใยสิ่งทอรวมทั้งการทอสิ่งทอ	30.6	41.7
ISIC 1712 การแต่งสำเร็จสิ่งทอ**	41.7	41.7
ISIC 1729 การผลิตสิ่งทออื่นๆซึ่งมิได้จัดประเภทไว้ในที่อื่น	36.3	40.5
(3) สาขาการผลิตเครื่องแต่งกาย		
ISIC 1810 การผลิตเครื่องแต่งกายยกเว้นเครื่องแต่งกายที่ทำจากขนสัตว์	32.9	34.3
(4) สาขาการผลิตไม้และผลิตภัณฑ์จากไม้		
ISIC 2010 การเลื่อยไม้และการไสไม้	40.0	40.8
ISIC 2022 การผลิตเครื่องมือที่ใช้ในการก่อสร้างและเครื่องประกอบอาคาร	39.3	41.7
ISIC 2029 การผลิตผลิตภัณฑ์อื่นที่ทำจากไม้รวมทั้งการผลิตสิ่งของที่ทำจากไม้กึ่งอกฟางและวัสดุอัดกลั่น	37.8	39.7
(5) สาขาการผลิตกระดาษและผลิตภัณฑ์จากกระดาษ		
ISIC 2101 การผลิตเยื่อกระดาษกระดาษและกระดาษแข็ง	31.3	36.5
ISIC 2102 การผลิตกระดาษลูกฟูกและกระดาษแข็งลูกฟูกและการผลิตภาชนะที่ทำจากกระดาษและกระดาษแข็ง**	33.3	41.7
ISIC 2109 การผลิตสิ่งของอื่นๆที่ทำจากกระดาษและกระดาษแข็ง*	25.0	33.3

*หมายเหตุ: จำนวนตัวอย่างมีเพียง 1 ตัวอย่าง

**หมายเหตุ: จำนวนตัวอย่างมีเพียง 2 ตัวอย่าง

ตารางที่ 2 ดัชนีความเชื่อมั่นภาคการผลิตของวิสาหกิจขนาดกลางและขนาดย่อมแยกตามสาขาย่อยของแต่ละอุตสาหกรรม (ต่อ)

ดัชนีภาคการผลิต จำแนกตามสาขาย่อยของแต่ละอุตสาหกรรม	ไตรมาสที่ 2/2556	
	ปัจจุบัน	คาดการณ์ 3 เดือนข้างหน้า
(6) สาขาการผลิตเคมีภัณฑ์และผลิตภัณฑ์เคมีภัณฑ์		
ISIC 2411 การผลิตเคมีภัณฑ์ขั้นมูลฐานยกเว้นปุ๋ยและสารประกอบไนโตรเจน	41.7	59.7
ISIC 2412 การผลิตปุ๋ยและสารประกอบไนโตรเจน	46.1	42.8
ISIC 2413 การผลิตพลาสติกในขั้นต้นและยางสังเคราะห์	39.6	41.7
ISIC 2423 การผลิตผลิตภัณฑ์ทางเภสัชกรรมเคมีภัณฑ์ที่ใช้รักษาโรคและผลิตภัณฑ์ที่ทำจากสมุนไพร	33.3	39.6
ISIC 2429 การผลิตผลิตภัณฑ์เคมีอื่นๆซึ่งมิได้จัดประเภทไว้ในที่อื่น	39.4	41.7
(7) สาขาการผลิตผลิตภัณฑ์จากแร่โลหะ		
ISIC 2691 การผลิตเซรามิกชนิดไม่ทนไฟซึ่งไม่ได้ใช้ในงานก่อสร้าง	38.9	40.7
ISIC 2692 การผลิตผลิตภัณฑ์เซรามิกชนิดทนไฟ	33.3	41.7
ISIC 2695 การผลิตผลิตภัณฑ์จากคอนกรีตซีเมนต์และปูนปลาสเตอร์	43.2	42.4

*หมายเหตุ: จำนวนตัวอย่างมีเพียง 1 ตัวอย่าง

**หมายเหตุ: จำนวนตัวอย่างมีเพียง 2 ตัวอย่าง

ตารางที่ 2 ดัชนีความเชื่อมั่นภาคการผลิตของวิสาหกิจขนาดกลางและขนาดย่อมแยกตามสาขาย่อยของแต่ละอุตสาหกรรม (ต่อ)

ดัชนีภาคการผลิต จำแนกตามสาขาย่อยของแต่ละอุตสาหกรรม	ไตรมาสที่ 2/2556	
	ปัจจุบัน	คาดการณ์ 3 เดือนข้างหน้า
(8) สาขาการผลิตเหล็ก โลหะ และผลิตภัณฑ์		
ISIC 2811 การผลิตผลิตภัณฑ์ที่มีโครงสร้างเป็นโลหะ	39.8	43.5
ISIC 2812 การผลิตถังน้ำที่เก็บน้ำและภาชนะบรรจุที่ทำจากโลหะ*	41.7	41.7
ISIC 2891 การผลิตผลิตภัณฑ์โลหะที่สร้างขึ้น โดยวิธีการตีการกด การตอกพิมพ์และการรีดในรูปแบบต่างๆรวมทั้งการผลิตผสมโลหะผง*	25.0	50.0
ISIC 2892 การตกแต่งและการเคลือบโลหะรวมทั้งการดำเนินการเกี่ยวกับวิศวกรรมเครื่องกลโดยได้รับค่าธรรมเนียมตอบแทนหรือโดยการทำสัญญาจ้าง	39.3	41.7
ISIC 2893 การผลิตของมีคมเครื่องมือที่ใช้งานด้วยมือและเครื่องโลหะทั่วไป*	41.7	41.7
ISIC 2899 การผลิตผลิตภัณฑ์โลหะประดิษฐ์อื่นๆซึ่งมิได้จัดประเภทไว้ในที่อื่น	41.7	41.7
(9) สาขาการผลิตเครื่องจักรกล		
ISIC 2911 การผลิตเครื่องยนต์และเครื่องกังหันยกเว้นเครื่องยนต์ที่ใช้กับอากาศยานยนต์และรถจักรยานยนต์	35.4	41.7
ISIC 2912 การผลิตเครื่องสูบลมเครื่องอัดแท่งและวาล์ว	40.4	43.3
ISIC 2919 การผลิตเครื่องจักรที่ใช้งานทั่วไปอื่นๆ**	41.7	41.7
ISIC 2921 การผลิตเครื่องจักรที่ใช้ในการเกษตรและการป่าไม้	31.7	38.3
ISIC 2927 การผลิตอาวุธและกระสุน*	41.7	50.0
ISIC 2929 การผลิตเครื่องจักรที่ใช้ในงานเฉพาะอย่างอื่นๆ	44.4	41.7

*หมายเหตุ: จำนวนตัวอย่างมีเพียง 1 ตัวอย่าง

**หมายเหตุ: จำนวนตัวอย่างมีเพียง 2 ตัวอย่าง

ตารางที่ 2 ดัชนีความเชื่อมั่นภาคการผลิตของวิสาหกิจขนาดกลางและขนาดย่อมแยกตามสาขาย่อย
ของแต่ละอุตสาหกรรม (ต่อ)

ดัชนีภาคการผลิต จำแนกตามสาขาย่อยของแต่ละอุตสาหกรรม	ไตรมาสที่ 2/2556	
	ปัจจุบัน	คาดการณ์ 3 เดือนข้างหน้า
(10) สาขาการผลิตเครื่องเรือน		
ISIC 3610 การผลิตเฟอร์นิเจอร์	34.0	34.8
ISIC 3691 การผลิตเครื่องเพชรพลอยและรูปพรรณและ ของที่เกี่ยวข้อง	41.7	36.1
ISIC 3693 การผลิตเครื่องกีฬา**	33.3	33.3
ISIC 3694 การผลิตของเล่นเกมและของเล่น	37.5	39.6
ISIC 3699 การผลิตอื่นๆซึ่งมิได้จัดประเภทไว้ในที่อื่น	37.5	37.5

*หมายเหตุ: จำนวนตัวอย่างมีเพียง 1 ตัวอย่าง

**หมายเหตุ: จำนวนตัวอย่างมีเพียง 2 ตัวอย่าง

ตารางที่ 3 การเปลี่ยนแปลงดัชนีความเชื่อมั่นภาคการผลิตของวิสาหกิจขนาดกลางและขนาดย่อมแยกตามสาขาย่อยของแต่ละอุตสาหกรรม (เปรียบเทียบดัชนีของเดือนปัจจุบันกับดัชนีภาคการณ 3 เดือนข้างหน้า)

	MSSI > 50	MSSI ≤ 50
MSSI ปรับตัว เพิ่มขึ้น	ISIC 2411 การผลิตเคมีภัณฑ์ขั้นมูลฐานยกเว้นปุ๋ยและสารประกอบไนโตรเจน	ISIC 1511 การผลิตเนื้อสัตว์และผลิตภัณฑ์จากเนื้อสัตว์ ISIC 1512 การแปรรูปและการเก็บถนอมสัตว์น้ำและผลิตภัณฑ์จากสัตว์น้ำ ISIC 1513 การแปรรูปผลไม้และผัก ISIC 1514 การผลิตน้ำมันจากพืช น้ำมันสัตว์และไขมันสัตว์* ISIC 1531 การผลิตผลิตภัณฑ์ที่ได้จากการ โม-ลิจัญพืช ISIC 1533 การผลิตอาหารสัตว์สำเร็จรูป ISIC 1541 การผลิตผลิตภัณฑ์ประเภทอบ ISIC 1543 การผลิตโกโก้ช็อกโกแลตและขนมที่ทำจากน้ำตาล* ISIC 1711 การจัดเตรียมและการปั่นเส้นใยสิ่งทอรวมทั้งการทอ สิ่งทอ ISIC 1729 การผลิตสิ่งทออื่นๆซึ่งมิได้จัดประเภทไว้ในที่อื่น ISIC 1810 การผลิตเครื่องแต่งกายยกเว้นเครื่องแต่งกายที่ทำจากขนสัตว์ ISIC 2010 การเลื่อยไม้และการไสไม้ ISIC 2022 การผลิตเครื่องมือที่ใช้ในการก่อสร้างและเครื่องประกอบอาคาร ISIC 2029 การผลิตอื่นที่ทำจากไม้และสิ่งของที่ทำจากไม้กึ่งกึ่งฟางและวัสดุอีกสาน ISIC 2101 การผลิตเชื้อกระดาษกระดาษและกระดาษแข็ง ISIC 2102 การผลิตกระดาษลูกฟูกและการผลิตกระดาษที่ทำจากกระดาษ** ISIC 2109 การผลิตสิ่งของอื่นๆที่ทำจากกระดาษและกระดาษแข็ง* ISIC 2413 การผลิตพลาสติกในขั้นต้นและยางสังเคราะห์ ISIC 2423 การผลิตผลิตภัณฑ์ทางเภสัชกรรมเคมีภัณฑ์ที่ใช้รักษาโรคและสมุนไพร ISIC 2429 การผลิตผลิตภัณฑ์เคมีอื่นๆซึ่งมิได้จัดประเภทไว้ในที่อื่น ISIC 2691 การผลิตเซรามิกชนิดไม่ทนไฟซึ่งไม่ได้ใช้ในงานก่อสร้าง ISIC 2692 การผลิตผลิตภัณฑ์เซรามิกชนิดทนไฟ ISIC 2811 การผลิตผลิตภัณฑ์ที่มีโครงสร้างเป็นโลหะ ISIC 2891 การผลิตผลิตภัณฑ์โลหะที่สร้างขึ้นในรูปแบบต่างๆและการผสมโลหะผสม* ISIC 2892 การตกแต่งและการเคลือบโลหะรวมทั้งการดำเนินการเกี่ยวกับวิศวกรรมเครื่องกล ISIC 2911 การผลิตเครื่องยนต์และเครื่องกังหันยกเว้นเครื่องยนต์ที่ใช้กับอากาศยาน ยานยนต์และ รถจักรยาน/รถจักรยานยนต์ ISIC 2912 การผลิตเครื่องสูบลมเครื่องอัดแก๊ปและวาล์ว ISIC 2921 การผลิตเครื่องจักรที่ใช้ในการเกษตรและการป่าไม้ ISIC 2927 การผลิตอาวุธและกระสุน* ISIC 3610 การผลิตเฟอร์นิเจอร์ ISIC 3694 การผลิตของเล่นและของเล่น
	(1กลุ่มย่อย)	(31กลุ่มย่อย)

*หมายเหตุ: จำนวนตัวอย่างมีเพียง 1 ตัวอย่าง

**หมายเหตุ: จำนวนตัวอย่างมีเพียง 2 ตัวอย่าง

ตารางที่ 3 การเปลี่ยนแปลงดัชนีความเชื่อมั่นภาคการผลิตของวิสาหกิจขนาดกลางและขนาดย่อมแยกตามสาขาย่อยของแต่ละอุตสาหกรรม (เปรียบเทียบดัชนีของเดือนปัจจุบันกับดัชนีภาคการณ 3 เดือนข้างหน้า) (ต่อ)

	MSSI > 50	MSSI ≤ 50
MSSI ปรับตัวลดลง		ISIC 1520 การผลิตผลิตภัณฑ์ที่ได้จากนม ISIC 1532 การผลิตสตาร์ชและผลิตภัณฑ์จากสตาร์ช ISIC 1544 การผลิตมะกะโรนีเส้นบะหมี่เส้นก๋วยเตี๋ยวเส้นหมี่ เส้นและผลิตภัณฑ์อาหารประเภทแป้งที่คล้ายกัน ISIC 1549 การผลิตผลิตภัณฑ์อาหารอื่นๆ ISIC 1551 การกลั่นการกลั่นลำดับส่วนและการผสมสุรา รวมทั้งการผลิตเอทิลแอลกอฮอล์ที่ได้จากการหมัก* ISIC 1552 การผลิตไวน์* ISIC 1554 การผลิตเครื่องดื่มที่ไม่มีแอลกอฮอล์รวมทั้งการผลิต น้ำแร่บรรจุขวด ISIC 1712 การแต่งสำเร็จสิ่งทอ** ISIC 2412 การผลิตปุ๋ยและสารประกอบไนโตรเจน ISIC 2695 การผลิตผลิตภัณฑ์จากคอนกรีตซีเมนต์และ ปูนปลาสเตอร์ ISIC 2812 การผลิตถังน้ำที่เก็บน้ำและภาชนะบรรจุที่ทำจากโลหะ* ISIC 2893 การผลิตของมีคมเครื่องมือที่ใช้งานด้วยมือและเครื่องโลหะทั่วไป* ISIC 2899 การผลิตผลิตภัณฑ์โลหะประดิษฐ์อื่นๆซึ่งมิได้จัดประเภทไว้ในที่อื่น ISIC 2919 การผลิตเครื่องจักรที่ใช้งานทั่วไปอื่นๆ** ISIC 2929 การผลิตเครื่องจักรที่ใช้ในงานเฉพาะอย่างอื่นๆ ISIC 3691 การผลิตเครื่องเพชรพลอยและรูปพรรณและของที่เกี่ยวข้อง ISIC 3693 การผลิตเครื่องกีฬา** ISIC 3699 การผลิตอื่นๆซึ่งมิได้จัดประเภทไว้ในที่อื่น
	(0กลุ่มย่อย)	(18กลุ่มย่อย)
MSSIคงที่		
	(0กลุ่มย่อย)	(0กลุ่มย่อย)

*หมายเหตุ: จำนวนตัวอย่างมีเพียง 1 ตัวอย่าง

**หมายเหตุ: จำนวนตัวอย่างมีเพียง 2 ตัวอย่าง

จากตารางที่ 2 และ 3 ดัชนีความเชื่อมั่นภาคการผลิตของวิสาหกิจขนาดกลางและขนาดย่อมแยกตามสาขาย่อยของแต่ละอุตสาหกรรม ทำการเปรียบเทียบค่าดัชนีของเดือนปัจจุบันกับดัชนีภาคการณ 3 เดือนข้างหน้า พบว่าค่าดัชนีความเชื่อมั่นฯ สาขาย่อยของแต่ละอุตสาหกรรมเปลี่ยนแปลงดังนี้

สาขาย่อยของแต่ละอุตสาหกรรมที่มีค่าดัชนีความเชื่อมั่นฯ ปรับตัวเพิ่มขึ้นในระดับที่ค่าความเชื่อมั่นมากกว่า 50.0 มีจำนวน 1 กลุ่มย่อย ได้แก่อุตสาหกรรมการผลิตเคมีภัณฑ์ขั้นมูลฐานยกเว้นปุ๋ยและสารประกอบไนโตรเจน

สาขาย่อยของแต่ละอุตสาหกรรมที่มีค่าดัชนีความเชื่อมั่นฯ ปรับตัวเพิ่มขึ้นในระดับที่ค่าความเชื่อมั่นน้อยกว่าหรือเท่ากับ 50.0 มีจำนวน 31 กลุ่มย่อย ได้แก่ อุตสาหกรรมการผลิตเนื้อสัตว์และผลิตภัณฑ์จากเนื้อสัตว์ อุตสาหกรรมการแปรรูปและการเก็บถนอมสัตว์น้ำและผลิตภัณฑ์จากสัตว์น้ำ อุตสาหกรรมการแปรรูปผลไม้และผัก อุตสาหกรรมการผลิตน้ำมันจากพืชน้ำมันสัตว์และไขมันสัตว์* อุตสาหกรรมการผลิตผลิตภัณฑ์ที่ได้จากการ โม-สีซ์ญพืช อุตสาหกรรมการผลิตอาหารสัตว์สำเร็จรูป อุตสาหกรรมการผลิตผลิตภัณฑ์ประเภทอบ อุตสาหกรรมการผลิตโกโก้ช็อกโกแลตและขนมที่ทำจากน้ำตาล* อุตสาหกรรมการจัดเตรียมและการปั่นเส้นใยสิ่งทอรวมทั้งการทอ สิ่งทอ อุตสาหกรรมการผลิตสิ่งทออื่นๆซึ่งมิได้จัดประเภทไว้ในที่อื่น อุตสาหกรรมการผลิตเครื่องแต่งกายยกเว้นเครื่องแต่งกายที่ทำจากขนสัตว์ อุตสาหกรรมการเลื่อยไม้และการไสไม้ อุตสาหกรรมการผลิตเครื่องมือที่ใช้ในการก่อสร้างและเครื่องประกอบอาคาร อุตสาหกรรมการผลิตอื่นที่ทำจากไม้และสิ่งของที่มาจากไม้กึ่งอกฟางและวัสดุถักสาน อุตสาหกรรมการผลิตเยื่อกระดาษกระดาษและกระดาษแข็ง อุตสาหกรรมการผลิตกระดาษลูกฟูกและการผลิตภาชนะที่ทำจากกระดาษ** อุตสาหกรรมการผลิตสิ่งของอื่นๆที่ทำจากกระดาษและกระดาษแข็ง* อุตสาหกรรมการผลิตพลาสติกในขั้นต้นและยางสังเคราะห์ อุตสาหกรรมการผลิตผลิตภัณฑ์ทางเภสัชกรรมเคมีภัณฑ์ที่ใช้รักษาโรคและสมุนไพร อุตสาหกรรมการผลิตผลิตภัณฑ์เคมีอื่นๆซึ่งมิได้จัดประเภทไว้ในที่อื่น อุตสาหกรรมการผลิตเซรามิกชนิดไม่ทนไฟซึ่งไม่ได้ใช้ในงานก่อสร้าง อุตสาหกรรมการผลิตผลิตภัณฑ์เซรามิกชนิดทนไฟ อุตสาหกรรมการผลิตผลิตภัณฑ์ที่มีโครงสร้างเป็นโลหะ อุตสาหกรรมการผลิตผลิตภัณฑ์โลหะที่ทำขึ้นในรูปแบบต่างๆและการผสมโลหะผง* อุตสาหกรรมการตกแต่งและการเคลือบโลหะรวมทั้งการดำเนินการเกี่ยวกับวิศวกรรมเครื่องกล อุตสาหกรรมการผลิตเครื่องยนต์และเครื่องกังหันยกเว้นเครื่องยนต์ ที่ใช้กับอากาศยานยานยนต์และ รถจักรยาน/รถจักรยานยนต์ อุตสาหกรรมการผลิตเครื่องสูบลมเครื่องอัดแท่งและวาล์ว อุตสาหกรรมการผลิตเครื่องจักรที่ใช้ในการเกษตรและการป่าไม้ อุตสาหกรรมการผลิตอาวุธและกระสุน* อุตสาหกรรมการผลิตเฟอร์นิเจอร์ และอุตสาหกรรมการผลิตของเล่นเกมและของเล่น

ไม่มีสาขาย่อยใดในแต่ละอุตสาหกรรมที่มีค่าดัชนีความเชื่อมั่นฯ ปรับตัวลดลงในระดับที่ค่าความเชื่อมั่นมากกว่า 50.0

สาขาย่อยของแต่ละอุตสาหกรรมที่มีค่าดัชนีความเชื่อมั่นฯ ปรับตัวลดลงในระดับที่ค่าความเชื่อมั่นน้อยกว่าหรือเท่ากับ 50.0 มีจำนวน 18 กลุ่มย่อย ได้แก่ อุตสาหกรรมการผลิตผลิตภัณฑ์ที่ได้จากนม อุตสาหกรรมการผลิตสตาร์ชและผลิตภัณฑ์จากสตาร์ช อุตสาหกรรมการผลิตมะกะโรนีเส้นบะหมี่เส้นก๋วยเตี๋ยวเส้นหมี่วุ้นเส้นและผลิตภัณฑ์อาหารประเภทแป้งที่คล้ายกัน อุตสาหกรรมการผลิตผลิตภัณฑ์อาหารอื่นๆ อุตสาหกรรมการกลั่นการกลั่นลำดับส่วนและการผสมสุรารวมทั้งการผลิตเอทิลแอลกอฮอล์ที่ได้จากการหมัก* อุตสาหกรรมการผลิตไวน์* อุตสาหกรรมการผลิตเครื่องดื่มที่ไม่มีแอลกอฮอล์รวมทั้งการผลิตน้ำแร่บรรจุขวด อุตสาหกรรมการแต่งสำเร็จสิ่งทอ** อุตสาหกรรมการผลิตปุ๋ยและสารประกอบไนโตรเจน อุตสาหกรรมการผลิตผลิตภัณฑ์จากคอนกรีตซีเมนต์และปูนปลาสเตอร์ อุตสาหกรรมการผลิตถังน้ำที่เก็บน้ำ

และภาชนะบรรจุที่ทำจากโลหะ* อุตสาหกรรมการผลิตของมีคมเครื่องมือที่ใช้งานด้วยมือและเครื่องโลหะ
ทั่วไป* อุตสาหกรรมการผลิตผลิตภัณฑ์โลหะประดิษฐ์อื่นๆซึ่งมิได้จัดประเภทไว้ในที่อื่น อุตสาหกรรมการ
ผลิตเครื่องจักรที่ใช้งานทั่วไปอื่นๆ** อุตสาหกรรมการผลิตเครื่องจักรที่ใช้ในงานเฉพาะอย่างอื่นๆ
อุตสาหกรรมการผลิตเครื่องเพชรพลอยและรูปพรรณและของที่เกี่ยวข้อง อุตสาหกรรมการผลิตเครื่อง
กีฬา** อุตสาหกรรมการผลิตอื่นๆซึ่งมิได้จัดประเภทไว้ในที่อื่น

ไม่มีสาขาย่อยใดในแต่ละอุตสาหกรรมที่มีค่าดัชนีความเชื่อมั่นฯ คงที่อยู่ระดับเดิม ในระดับที่ค่า
ความเชื่อมั่นมากกว่า 50.0

ไม่มีสาขาย่อยใดในแต่ละอุตสาหกรรมที่มีค่าดัชนีความเชื่อมั่นฯ คงที่อยู่ระดับเดิม ในระดับที่ค่า
ความเชื่อมั่นน้อยกว่าหรือเท่ากับ 50.0

5. ดัชนีความเชื่อมั่นภาคการผลิตของวิสาหกิจขนาดกลางและขนาดย่อมแยกตามองค์ประกอบของปัจจัยกำหนดค่าดัชนีภาคการผลิตของ SMEs

ตารางที่ 4 ดัชนีความเชื่อมั่นภาคการผลิตของวิสาหกิจขนาดกลางและขนาดย่อมแยกตามองค์ประกอบของปัจจัยกำหนดค่าดัชนีภาคการผลิตทั้ง 6 องค์ประกอบ

ดัชนีรวม	ไตรมาสที่ 2/2556	
	ปัจจุบัน	คาดการณ์ 3 เดือนข้างหน้า
1. ยอดรับคำสั่งซื้อโดยรวม	42.3	46.3
1.1 ยอดรับคำสั่งซื้อในประเทศ (ถ้ามี)	42.3	46.3
1.2 ยอดรับคำสั่งซื้อต่างประเทศ (ถ้ามี)	50.7	50.7
2. ปริมาณการผลิต	51.8	50.7
3. สินค้าคงคลัง	52.0	50.9
4. ต้นทุนการประกอบการ	0.2	2.0
5. กำไรสุทธิ	40.2	42.1
6. การจ้างงาน	50.0	50.3

จากตารางที่ 4 ดัชนีความเชื่อมั่นภาคการผลิตของวิสาหกิจขนาดกลางและขนาดย่อมแยกตามองค์ประกอบของปัจจัยกำหนดค่าดัชนีภาคการผลิต ประกอบด้วย (1) ยอดรับคำสั่งซื้อโดยรวม (2) ปริมาณการผลิต (3) สินค้าคงคลัง (4) ต้นทุนการประกอบการ (5) กำไรสุทธิ และ (6) การจ้างงาน พบว่าค่าดัชนีความเชื่อมั่นภาคการผลิตในปัจจุบันองค์ประกอบด้านยอดรับคำสั่งซื้อโดยรวม ด้านต้นทุนประกอบการ และด้านกำไรสุทธิ มีค่าดัชนีอยู่ในระดับต่ำกว่า 50.0 แสดงว่าผู้ประกอบการภาคการผลิตมีความเชื่อมั่นว่าสถานการณ์ของปัจจัยด้านดังกล่าวอยู่ในระดับที่ไม่ดี โดยเฉพาะด้านต้นทุนการประกอบการที่มีค่าดัชนีอยู่ในระดับที่ต่ำมาก คือ 0.2 สะท้อนให้เห็นว่าผู้ประกอบการประสบปัญหาด้านต้นทุนการประกอบการอย่างมาก และเมื่อเทียบกับดัชนีความเชื่อมั่นคาดการณ์ 3 เดือนข้างหน้า กับดัชนีความเชื่อมั่นของเดือนปัจจุบัน พบว่าดัชนีส่วนใหญ่ยังอยู่ในระดับที่ต่ำกว่า 50.0 หรือมากกว่า 50.0 เพียงเล็กน้อย แสดงให้เห็นว่าผู้ประกอบการภาคการผลิตมีความเชื่อมั่นว่าสถานการณ์ในช่วงเวลา 3 เดือนข้างหน้ายังอยู่ในระดับที่ไม่ดีเช่นกัน

(1) ยอดรับคำสั่งซื้อ ดัชนีความเชื่อมั่นฯ ยอดรับคำสั่งซื้อโดยรวมเดือนปัจจุบันอยู่ที่ระดับ 42.3 ดัชนีความเชื่อมั่นฯ ยอดรับคำสั่งซื้อโดยรวม คาดการณ์ 3 เดือนข้างหน้า ปรับตัวในทิศทางที่เพิ่มขึ้นอยู่ที่ระดับ 46.3 ดัชนีความเชื่อมั่นฯ ยอดรับคำสั่งซื้อในประเทศเดือนปัจจุบัน อยู่ที่ระดับ 42.3 ดัชนีความเชื่อมั่นฯ ยอดรับคำสั่งซื้อในประเทศคาดการณ์ 3 เดือนข้างหน้า ปรับตัวเพิ่มขึ้นอยู่ที่ระดับ 46.3 และดัชนีความเชื่อมั่น

ขอรับคำสั่งซื้อต่างประเทศเดือนปัจจุบันอยู่ที่ระดับ 50.7 ดัชนีความเชื่อมั่นฯ ขอรับคำสั่งซื้อต่างประเทศ คาดการณ์ 3 เดือนข้างหน้า คงที่อยู่ระดับ 50.7 จากค่าดัชนีสะท้อนให้เห็นว่า ขอรับคำสั่งซื้อโดยรวมและ ขอรับคำสั่งซื้อในประเทศของเดือนปัจจุบันและคาดการณ์ 3 เดือนล่วงหน้า ยังอยู่ในระดับที่ไม่ดี เนื่องจาก ค่าดัชนีอยู่ที่ระดับต่ำกว่า 50.0 ส่วนดัชนีขอรับคำสั่งซื้อต่างประเทศยังอยู่ในภาวะการณ์ที่ดีเนื่องจากค่าดัชนี อยู่ในระดับที่มากกว่า 50.0

(2) **ปริมาณการผลิต** ดัชนีความเชื่อมั่นฯ ปริมาณการผลิตเดือนปัจจุบันอยู่ที่ระดับ 51.8 ดัชนีความเชื่อมั่นฯ ปริมาณการผลิต คาดการณ์ 3 เดือนข้างหน้า ปรับตัวในทิศทางที่ลดลงอยู่ที่ระดับ 50.7 แสดงให้เห็นว่าผู้ประกอบการ SMEs มีความเชื่อมั่นว่าปริมาณการผลิตในปัจจุบันอยู่ในระดับที่ดี แต่คาดการณ์ปริมาณ การผลิตในอีก 3 เดือนข้างหน้ามีแนวโน้มที่จะปรับตัวลดลง อย่างไรก็ตามค่าดัชนีอยู่ในระดับที่สูงกว่า 50.0 แสดงว่าภาวะการณ์โดยรวมด้านปริมาณการผลิตยังคงอยู่ในระดับที่ดี

(3) **สินค้าคงคลัง** ดัชนีความเชื่อมั่นฯสินค้าคงคลังเดือนปัจจุบันอยู่ที่ระดับ 52.0 ดัชนีความเชื่อมั่นฯ สินค้าคงคลัง คาดการณ์ 3 เดือนข้างหน้า ปรับตัวในทิศทางที่เพิ่มขึ้นอยู่ที่ระดับ 50.9 แสดงให้เห็นว่า ผู้ประกอบการ SMEs มีความเชื่อมั่นว่าสินค้าคงคลังในปัจจุบันอยู่ในระดับที่ดี แต่คาดการณ์สินค้าคงคลังใน อีก 3 เดือนข้างหน้า มีแนวโน้มที่จะปรับตัวลดลง อย่างไรก็ตามค่าดัชนีอยู่ในระดับที่สูงกว่า 50.0 แสดงว่า ภาวะการณ์โดยรวมด้านสินค้าคงคลังยังคงอยู่ในระดับที่ดี

(4) **ต้นทุนการประกอบการ** ดัชนีความเชื่อมั่นฯต้นทุนการประกอบการ เดือนปัจจุบันอยู่ที่ระดับ 0.2 ดัชนีความเชื่อมั่นฯ ต้นทุนการประกอบการคาดการณ์ 3 เดือนข้างหน้า ค่าดัชนียังคงอยู่ในระดับที่ต่ำซึ่งค่า ดัชนีอยู่ที่ระดับ 2.0 แสดงให้เห็นว่า ผู้ประกอบการ SMEs เชื่อมั่นว่าต้นทุนการประกอบการทั้งในเดือน ปัจจุบันและ ในอีก 3 เดือนข้างหน้า อยู่ในระดับที่ไม่ดีค่อนข้างมากเนื่องจากระดับค่าดัชนีต่ำกว่า 50.0 มาก และค่าดัชนีต่ำกว่าปัจจัยอื่น ๆ สะท้อนให้เห็นว่าปัจจัยด้านต้นทุนการประกอบการเป็นปัญหาที่สำคัญของ ประสิทธิภาพ SMEs

(5) **กำไรสุทธิ** ดัชนีความเชื่อมั่นฯกำไรสุทธิเดือนปัจจุบันอยู่ที่ระดับ 40.2 ดัชนีความเชื่อมั่นฯ กำไร สุทธิ คาดการณ์ 3 เดือนข้างหน้า ปรับตัวในทิศทางที่เพิ่มขึ้นอยู่ที่ระดับ 42.1 แสดงให้เห็นว่า ผู้ประกอบการ SMEs คาดการณ์กำไรสุทธิ ในอีก 3 เดือนข้างหน้ามีแนวโน้มปรับตัวในทิศทางที่เพิ่มขึ้นแต่ยังอยู่ในระดับที่ ไม่ดี เนื่องจากค่าดัชนีอยู่ที่ระดับต่ำกว่า 50.0

(6) **การจ้างงาน** ดัชนีความเชื่อมั่นฯการจ้างงานเดือนปัจจุบันอยู่ที่ระดับ 50.0 ดัชนีความเชื่อมั่นฯ การจ้างงาน คาดการณ์ 3 เดือนข้างหน้ามีแนวโน้มปรับตัวในทิศทางที่เพิ่มขึ้นอยู่ที่ระดับ 50.3 แสดงให้เห็น ว่า ผู้ประกอบการ SMEs คาดการณ์ การจ้างงานในอีก 3 เดือนข้างหน้ามีการขยายตัวของความต้องการ การจ้างงานเพิ่มขึ้นเล็กน้อย

ตารางที่ 5 ดัชนีความเชื่อมั่นภาคการผลิตของวิสาหกิจขนาดกลางและขนาดย่อม จำแนกตามสาขา และองค์ประกอบของปัจจัยกำหนดค่าดัชนีภาคการผลิตทั้ง 6 องค์ประกอบ

ดัชนีความเชื่อมั่นฯ จำแนกตามสาขาและองค์ประกอบของปัจจัย	ไตรมาสที่ 2/2556	
	ปัจจุบัน	ภาคการณ 3 เดือนข้างหน้า
(1) สาขาการผลิตผลิตภัณฑ์อาหารและเครื่องดื่ม		
1. ยอดรับคำสั่งซื้อโดยรวม	47.9	49.7
1.1 ยอดรับคำสั่งซื้อในประเทศ (ถ้ามี)	47.9	49.7
1.2 ยอดรับคำสั่งซื้อต่างประเทศ (ถ้ามี)	54.2	51.4
2. ปริมาณการผลิต	53.0	50.8
3. สินค้าคงคลัง	53.5	51.0
4. ต้นทุนการประกอบการ	0.2	1.8
5. กำไรสุทธิ	45.5	46.4
6. การจ้างงาน	50.0	49.7
(2) สาขาการผลิตสิ่งทอสิ่งถัก		
1. ยอดรับคำสั่งซื้อโดยรวม	31.6	44.7
1.1 ยอดรับคำสั่งซื้อในประเทศ (ถ้ามี)	31.6	44.7
1.2 ยอดรับคำสั่งซื้อต่างประเทศ (ถ้ามี)	50.0	50.0
2. ปริมาณการผลิต	52.6	52.6
3. สินค้าคงคลัง	52.6	52.6
4. ต้นทุนการประกอบการ	0.0	0.0
5. กำไรสุทธิ	28.9	44.7
6. การจ้างงาน	50.0	50.0
(3) สาขาการผลิตเครื่องแต่งกาย		
1. ยอดรับคำสั่งซื้อโดยรวม	23.2	30.5
1.1 ยอดรับคำสั่งซื้อในประเทศ (ถ้ามี)	23.2	30.5
1.2 ยอดรับคำสั่งซื้อต่างประเทศ (ถ้ามี)	50.0	50.0
2. ปริมาณการผลิต	50.0	48.8
3. สินค้าคงคลัง	50.0	48.8
4. ต้นทุนการประกอบการ	0.0	1.2
5. กำไรสุทธิ	24.4	25.6
6. การจ้างงาน	50.0	51.2

ตารางที่ 5 ดัชนีความเชื่อมั่นภาคการผลิตของวิสาหกิจขนาดกลางและขนาดย่อม จำแนกตามสาขา และองค์ประกอบของปัจจัยกำหนดค่าดัชนีภาคการผลิตทั้ง 6 องค์ประกอบ (ต่อ)

ดัชนีความเชื่อมั่นฯ จำแนกตามสาขาและองค์ประกอบของปัจจัย	ไตรมาสที่ 2/2556	
	ปัจจุบัน	ภาคการณ 3 เดือนข้างหน้า
(4) สาขาการผลิตไม้และผลิตภัณฑ์จากไม้		
1. ยอดรับคำสั่งซื้อโดยรวม	41.7	46.7
1.1 ยอดรับคำสั่งซื้อในประเทศ (ถ้ามี)	41.7	46.7
1.2 ยอดรับคำสั่งซื้อต่างประเทศ (ถ้ามี)	50.0	50.0
2. ปริมาณการผลิต	50.0	50.0
3. สินค้าคงคลัง	50.0	50.0
4. ต้นทุนการประกอบการ	0.0	1.7
5. กำไรสุทธิ	41.7	43.3
6. การจ้างงาน	50.0	51.7
(5) สาขาการผลิตกระดาษและผลิตภัณฑ์จากกระดาษ		
1. ยอดรับคำสั่งซื้อโดยรวม	18.2	45.5
1.1 ยอดรับคำสั่งซื้อในประเทศ (ถ้ามี)	18.2	45.5
1.2 ยอดรับคำสั่งซื้อต่างประเทศ (ถ้ามี)	50.0	50.0
2. ปริมาณการผลิต	50.0	50.0
3. สินค้าคงคลัง	50.0	50.0
4. ต้นทุนการประกอบการ	0.0	0.0
5. กำไรสุทธิ	18.2	27.3
6. การจ้างงาน	50.0	50.0
(6) สาขาการผลิตเคมีภัณฑ์และผลิตภัณฑ์เคมี		
1. ยอดรับคำสั่งซื้อโดยรวม	50.0	53.1
1.1 ยอดรับคำสั่งซื้อในประเทศ (ถ้ามี)	50.0	53.1
1.2 ยอดรับคำสั่งซื้อต่างประเทศ (ถ้ามี)	-	-
2. ปริมาณการผลิต	52.1	54.2
3. สินค้าคงคลัง	52.1	55.2
4. ต้นทุนการประกอบการ	0.0	0.0
5. กำไรสุทธิ	43.8	49.0
6. การจ้างงาน	50.0	53.1

ตารางที่ 5 ดัชนีความเชื่อมั่นภาคการผลิตของวิสาหกิจขนาดกลางและขนาดย่อม จำแนกตามสาขา และองค์ประกอบของปัจจัยกำหนดค่าดัชนีภาคการผลิตทั้ง 6 องค์ประกอบ (ต่อ)

ดัชนีความเชื่อมั่นฯ จำแนกตามสาขาและองค์ประกอบของปัจจัย	ไตรมาสที่ 2/2556	
	ปัจจุบัน	ภาคการณ 3 เดือนข้างหน้า
(7) สาขาการผลิตผลิตภัณฑ์จากแร่โลหะ		
1. ยอดรับคำสั่งซื้อโดยรวม	47.8	50.0
1.1 ยอดรับคำสั่งซื้อในประเทศ (ถ้ามี)	47.8	50.0
1.2 ยอดรับคำสั่งซื้อต่างประเทศ (ถ้ามี)	-	-
2. ปริมาณการผลิต	52.2	50.0
3. สินค้าคงคลัง	52.2	50.0
4. ต้นทุนการประกอบการ	0.0	0.0
5. กำไรสุทธิ	39.1	47.8
6. การจ้างงาน	50.0	52.2
(8) สาขาการผลิตเหล็ก โลหะ และผลิตภัณฑ์		
1. ยอดรับคำสั่งซื้อโดยรวม	43.2	47.7
1.1 ยอดรับคำสั่งซื้อในประเทศ (ถ้ามี)	43.2	47.7
1.2 ยอดรับคำสั่งซื้อต่างประเทศ (ถ้ามี)	-	-
2. ปริมาณการผลิต	50.0	50.0
3. สินค้าคงคลัง	50.0	50.0
4. ต้นทุนการประกอบการ	0.0	11.4
5. กำไรสุทธิ	39.1	47.7
6. การจ้างงาน	50.0	50.0
(9) สาขาการผลิตเครื่องจักรกล		
1. ยอดรับคำสั่งซื้อโดยรวม	41.1	48.2
1.1 ยอดรับคำสั่งซื้อในประเทศ (ถ้ามี)	41.1	48.2
1.2 ยอดรับคำสั่งซื้อต่างประเทศ (ถ้ามี)	50.0	50.0
2. ปริมาณการผลิต	50.0	48.2
3. สินค้าคงคลัง	50.0	50.0
4. ต้นทุนการประกอบการ	1.8	10.7
5. กำไรสุทธิ	41.1	42.9
6. การจ้างงาน	50.0	51.8

ตารางที่ 5 ดัชนีความเชื่อมั่นภาคการผลิตของวิสาหกิจขนาดกลางและขนาดย่อม จำแนกตามสาขา และองค์ประกอบของปัจจัยกำหนดค่าดัชนีภาคการผลิตทั้ง 6 องค์ประกอบ (ต่อ)

ดัชนีความเชื่อมั่นฯ จำแนกตามสาขาและองค์ประกอบของปัจจัย	ไตรมาสที่ 2/2556	
	ปัจจุบัน	ภาคการณ 3 เดือนข้างหน้า
(10) สาขาการผลิตเครื่องเรือน		
1. ยอดรับคำสั่งซื้อโดยรวม	30.0	35.3
1.1 ยอดรับคำสั่งซื้อในประเทศ (ถ้ามี)	30.0	35.3
1.2 ยอดรับคำสั่งซื้อต่างประเทศ (ถ้ามี)	38.9	50.0
2. ปริมาณการผลิต	49.3	50.0
3. สินค้าคงคลัง	49.3	50.0
4. ต้นทุนการประกอบการ	0.0	0.0
5. กำไรสุทธิ	29.3	26.7
6. การจ้างงาน	50.0	49.3

จากตารางที่ 5 ดัชนีความเชื่อมั่นภาคการผลิตของวิสาหกิจขนาดกลางและขนาดย่อม จำแนกตามสาขาและองค์ประกอบของปัจจัยกำหนดค่าดัชนีภาคการผลิตทั้ง 6 องค์ประกอบ ประกอบด้วย (1) ยอดรับคำสั่งซื้อโดยรวม (2) ปริมาณการผลิต (3) สินค้าคงคลัง (4) ต้นทุนการประกอบการ (5) กำไรสุทธิ และ (6) การจ้างงาน

(1) สาขาการผลิตผลิตภัณฑ์อาหารและเครื่องดื่ม ดัชนีความเชื่อมั่นฯ ด้านยอดรับคำสั่งซื้อโดยรวม ด้านปริมาณการผลิต ด้านสินค้าคงคลัง ด้านต้นทุนประกอบการ ด้านกำไรสุทธิ และด้านการจ้างงานในปัจจุบันอยู่ที่ระดับ 49.7, 53.0, 53.5, 0.2, 45.5 และ 50.0 ตามลำดับ และดัชนีความเชื่อมั่นภาคการณ 3 เดือนข้างหน้า ปรับตัวในทิศทางที่เพิ่มขึ้นได้แก่ ด้านยอดรับคำสั่งซื้อโดยรวม ด้านต้นทุนประกอบการ และด้านกำไรสุทธิ อยู่ที่ระดับ 49.7, 1.8 และ 46.4 ตามลำดับ ส่วนองค์ประกอบด้านปริมาณการผลิต ด้านสินค้าคงคลัง และด้านการจ้างงาน ปรับตัวในทิศทางที่ลดลงอยู่ที่ระดับ 50.8, 51.0 และ 49.7 ตามลำดับ จากค่าดัชนีความเชื่อมั่นด้านต้นทุนประกอบการที่อยู่ในระดับที่ต่ำมาก แสดงให้เห็นว่าผู้ประกอบการประสบกับปัญหาภาระด้านต้นทุนที่เพิ่มมากขึ้น ส่งผลให้ความเชื่อมั่นด้านยอดรับคำสั่งซื้อโดยรวมและด้านกำไรสุทธิอยู่ในระดับที่ไม่ดี ซึ่งค่าดัชนีต่ำกว่า 50.0

(2) สาขาการผลิตสิ่งทอสิ่งถัก ดัชนีความเชื่อมั่นฯ ด้านยอดรับคำสั่งซื้อโดยรวม ด้านปริมาณการผลิต ด้านสินค้าคงคลัง ด้านต้นทุนประกอบการ ด้านกำไรสุทธิ และด้านการจ้างงานในปัจจุบันอยู่ที่ระดับ 31.6, 52.6, 52.6, 0.0, 28.9 และ 50.0 ตามลำดับและดัชนีความเชื่อมั่นภาคการณ 3 เดือนข้างหน้าปรับตัวในทิศทางที่เพิ่มขึ้นได้แก่ ด้านยอดรับคำสั่งซื้อ โดยรวมและด้านกำไรสุทธิ อยู่ที่ระดับ 44.7 เท่ากัน ส่วน

องค์ประกอบด้านปริมาณการผลิต ด้านสินค้าคงคลัง ด้านต้นทุนประกอบการ และด้านการจ้างงาน ค่าดัชนีคงที่อยู่ระดับเดิมคือ 52.6, 52.6, 0.0 และ 50.0 ตามลำดับ จากค่าดัชนีแสดงให้เห็นว่าผู้ประกอบการประสบปัญหาด้านต้นทุนการประกอบการที่มีแนวโน้มเพิ่มสูงขึ้นอย่างต่อเนื่องส่งผลให้ดัชนีความเชื่อมั่นด้านต้นทุนประกอบการอยู่ในระดับที่ต่ำ (จากค่าดัชนีแสดงให้เห็นว่าผู้ประกอบการกลุ่มการผลิตสิ่งทอสิ่งถักทุกรายตอบว่ามีความเชื่อมั่นด้านต้นทุนการประกอบการเพิ่มขึ้นเนื่องจากค่าดัชนีความเชื่อมั่นเท่ากับ 0.0) โดยส่งผลให้ความเชื่อมั่นด้านขอรับคำสั่งซื้อโดยรวมและด้านกำไรสุทธิอยู่ในระดับที่ไม่ดี ซึ่งค่าดัชนีต่ำกว่า 50.0

(3) สาขาการผลิตเครื่องแต่งกาย ดัชนีความเชื่อมั่นฯ ด้านขอรับคำสั่งซื้อโดยรวม ด้านปริมาณการผลิต ด้านสินค้าคงคลัง ด้านต้นทุนประกอบการ ด้านกำไรสุทธิ และด้านการจ้างงานในปัจจุบันอยู่ที่ระดับ 23.2, 50.0, 50.0, 0.0, 24.4 และ 50.0 ตามลำดับ และดัชนีความเชื่อมั่นคาดการณ์ 3 เดือนข้างหน้าปรับตัวในทิศทางที่เพิ่มขึ้นได้แก่ ด้านขอรับคำสั่งซื้อโดยรวม ด้านต้นทุนประกอบการ ด้านกำไรสุทธิ และด้านการจ้างงาน อยู่ที่ระดับ 30.5, 1.2, 25.6 และ 51.2 ตามลำดับ ส่วนองค์ประกอบด้านปริมาณการผลิตและด้านสินค้าคงคลัง ค่าดัชนีปรับตัวลดลงมาอยู่ที่ระดับ 48.8 เท่ากัน จากค่าดัชนีต้นทุนการประกอบการที่อยู่ในระดับต่ำมาก สะท้อนให้เห็นว่าผู้ประกอบการเชื่อมั่นว่าต้นทุนการประกอบการยังคงเป็นปัญหาที่สำคัญในปัจจุบันและอนาคต (จากค่าดัชนีแสดงให้เห็นว่าผู้ประกอบการกลุ่มการผลิตเครื่องแต่งกายทุกรายตอบว่ามีความเชื่อมั่นด้านต้นทุนการประกอบการในปัจจุบันเพิ่มขึ้นเนื่องจากค่าดัชนีความเชื่อมั่นเท่ากับ 0.0) ส่งผลให้ความเชื่อมั่นด้านขอรับคำสั่งซื้อโดยรวมและด้านกำไรสุทธิอยู่ในระดับที่ไม่ดี ซึ่งค่าดัชนีต่ำกว่า 50.0

(4) สาขาการผลิตไม้และผลิตภัณฑ์จากไม้ ดัชนีความเชื่อมั่นฯ ด้านขอรับคำสั่งซื้อโดยรวม ด้านปริมาณการผลิต ด้านสินค้าคงคลัง ด้านต้นทุนประกอบการ ด้านกำไรสุทธิ และด้านการจ้างงานในปัจจุบันอยู่ที่ระดับ 41.7, 50.0, 50.0, 0.0, 41.7 และ 50.0 ตามลำดับ และดัชนีความเชื่อมั่นคาดการณ์ 3 เดือนข้างหน้าปรับตัวในทิศทางที่เพิ่มขึ้นได้แก่ ด้านขอรับคำสั่งซื้อโดยรวม ด้านต้นทุนประกอบการ ด้านกำไรสุทธิ และด้านการจ้างงาน อยู่ที่ระดับ 46.7, 1.7, 43.3 และ 51.7 ตามลำดับ ส่วนองค์ประกอบด้านปริมาณการผลิตและด้านสินค้าคงคลัง คงที่อยู่ระดับเดิม คือ 50.0 เท่ากัน จากค่าดัชนีด้านต้นทุนการประกอบการที่ต่ำ แสดงให้เห็นว่าผู้ประกอบการเชื่อมั่นว่าต้นทุนการประกอบการยังคงเป็นปัญหาที่สำคัญทั้งในปัจจุบันและอนาคต (จากค่าดัชนีแสดงให้เห็นว่าผู้ประกอบการกลุ่มการผลิตไม้และผลิตภัณฑ์จากไม้ทุกรายตอบว่ามีความเชื่อมั่นด้านต้นทุนการประกอบการในปัจจุบันเพิ่มขึ้นเนื่องจากค่าดัชนีความเชื่อมั่นเท่ากับ 0.0) ส่งผลให้ความเชื่อมั่นด้านขอรับคำสั่งซื้อโดยรวมและด้านกำไรสุทธิอยู่ในระดับที่ไม่ดี ซึ่งค่าดัชนีต่ำกว่า 50.0

(5) สาขาการผลิตกระดาษและผลิตภัณฑ์จากกระดาษ ดัชนีความเชื่อมั่นฯ ด้านขอรับคำสั่งซื้อโดยรวม ด้านปริมาณการผลิต ด้านสินค้าคงคลัง ด้านต้นทุนประกอบการ ด้านกำไรสุทธิ และด้านการจ้างงานในปัจจุบันอยู่ที่ระดับ 18.2, 50.0, 50.0, 0.0, 18.2 และ 50.0 ตามลำดับ และดัชนีความเชื่อมั่น

คาดการณ์ 3 เดือนข้างหน้าปรับตัวในทิศทางที่เพิ่มขึ้น ได้แก่ ด้านยอดขายคำสั่งซื้อโดยรวมและด้านกำไรสุทธิ อยู่ที่ระดับ 45.5 และ 27.3 ตามลำดับส่วนองค์ประกอบด้านปริมาณการผลิต ด้านสินค้าคงคลัง ด้านต้นทุนการประกอบการ และด้านการจ้างงาน ค่าดัชนีคงที่อยู่ระดับเดิมและอยู่ในระดับที่ต่ำที่สุด คือ 50.0, 50.0, 0.0 และ 50.0 ตามลำดับ จากค่าดัชนีแสดงให้เห็นว่าผู้ประกอบการเชื่อมั่นว่าต้นทุนการประกอบการยังคงเป็นปัญหาที่สำคัญทั้งในปัจจุบันและอนาคต (จากค่าดัชนีแสดงให้เห็นว่าผู้ประกอบการกลุ่มการผลิตกระดาษและผลิตภัณฑ์จากกระดาษทุกรายตอบว่ามีความเชื่อมั่นด้านต้นทุนการประกอบการเพิ่มขึ้น เนื่องจากค่าดัชนีความเชื่อมั่นเท่ากับ 0.0) ส่งผลให้ความเชื่อมั่นด้านยอดขายคำสั่งซื้อโดยรวมและด้านกำไรสุทธิอยู่ในระดับที่ไม่ดี ซึ่งค่าดัชนีต่ำกว่า 50.0

(6) สาขาการผลิตเคมีภัณฑ์และผลิตภัณฑ์เคมี ดัชนีความเชื่อมั่นฯ ด้านยอดขายคำสั่งซื้อโดยรวม ด้านปริมาณการผลิต ด้านสินค้าคงคลัง ด้านต้นทุนประกอบการ ด้านกำไรสุทธิ และด้านการจ้างงานในปัจจุบันอยู่ที่ระดับ 50.0, 52.1, 52.1, 0.0, 43.8 และ 50.0 ตามลำดับและดัชนีความเชื่อมั่นคาดการณ์ 3 เดือนข้างหน้า ปรับตัวในทิศทางที่เพิ่มขึ้นทุกองค์ประกอบยกเว้นองค์ประกอบด้านต้นทุนการประกอบการ โดยค่าดัชนีปรับขึ้นมาอยู่ที่ระดับ 53.1, 54.2, 55.2, 49.0 และ 53.1 ตามลำดับ ส่วนองค์ประกอบด้านต้นทุนการประกอบการค่าดัชนีคงที่อยู่ระดับเดิมและอยู่ในระดับที่ต่ำที่สุด คือ 0.0 แสดงให้เห็นว่าผู้ประกอบการเชื่อมั่นว่าต้นทุนการประกอบการยังคงเป็นปัญหาที่สำคัญทั้งในปัจจุบันและอนาคต (จากค่าดัชนีแสดงให้เห็นว่าผู้ประกอบการกลุ่มการผลิตเคมีภัณฑ์และผลิตภัณฑ์เคมีทุกรายตอบว่ามีความเชื่อมั่นด้านต้นทุนการประกอบการเพิ่มขึ้นเนื่องจากค่าดัชนีความเชื่อมั่นเท่ากับ 0.0)

(7) สาขาการผลิตผลิตภัณฑ์จากแร่โลหะดัชนีความเชื่อมั่นฯ ด้านยอดขายคำสั่งซื้อโดยรวม ด้านปริมาณการผลิต ด้านสินค้าคงคลัง ด้านต้นทุนประกอบการ ด้านกำไรสุทธิ และด้านการจ้างงานในปัจจุบันอยู่ที่ระดับ 47.8, 52.2, 52.2, 0.0, 39.1 และ 50.0 ตามลำดับและดัชนีความเชื่อมั่นคาดการณ์ 3 เดือนข้างหน้า ปรับตัวในทิศทางที่เพิ่มขึ้นทุกองค์ประกอบยกเว้นองค์ประกอบด้านต้นทุนการประกอบการ โดยค่าดัชนีปรับขึ้นมาอยู่ที่ระดับ 50.0, 50.0, 50.0, 47.8 และ 52.2 ตามลำดับ ส่วนองค์ประกอบด้านต้นทุนการประกอบการค่าดัชนีคงที่อยู่ระดับเดิมและอยู่ในระดับที่ต่ำที่สุด คือ 0.0 แสดงให้เห็นว่าผู้ประกอบการเชื่อมั่นว่าต้นทุนการประกอบการยังคงเป็นปัญหาที่สำคัญทั้งในปัจจุบันและอนาคต (จากค่าดัชนีแสดงให้เห็นว่าผู้ประกอบการกลุ่มการผลิตผลิตภัณฑ์จากแร่โลหะทุกรายตอบว่ามีความเชื่อมั่นด้านต้นทุนการประกอบการเพิ่มขึ้นเนื่องจากค่าดัชนีความเชื่อมั่นเท่ากับ 0.0)

(8) สาขาการผลิตเหล็ก โลหะ และผลิตภัณฑ์ ดัชนีความเชื่อมั่นฯ ด้านยอดขายคำสั่งซื้อโดยรวม ด้านปริมาณการผลิต ด้านสินค้าคงคลัง ด้านต้นทุนประกอบการ ด้านกำไรสุทธิ และด้านการจ้างงานในปัจจุบันอยู่ที่ระดับ 43.2, 50.0, 50.0, 0.0, 39.1 และ 50.0 ตามลำดับ และดัชนีความเชื่อมั่นคาดการณ์ 3 เดือนข้างหน้า ปรับตัวในทิศทางที่เพิ่มขึ้น ได้แก่ ด้านยอดขายคำสั่งซื้อโดยรวม ด้านต้นทุนประกอบการ และด้านกำไรสุทธิ

ปรับขึ้นมาอยู่ที่ระดับ 47.7, 11.4 และ 47.7 ส่วนองค์ประกอบ ด้านปริมาณการผลิต ด้านสินค้าคงคลัง และด้านการจ้างงานอยู่ที่ระดับเดิมคือ 50.0, 50.0 และ 50.0 ตามลำดับ สำหรับองค์ประกอบต้นทุนการประกอบการค่าดัชนีอยู่ในระดับที่ต่ำมากทั้งในปัจจุบันและภาคการณ 3 เดือนข้างหน้า แสดงให้เห็นว่าผู้ประกอบการเชื่อมั่นว่าต้นทุนการประกอบการยังคงเป็นปัญหาที่สำคัญในอนาคต ส่งผลให้ความเชื่อมั่นด้านขอรับคำสั่งซื้อโดยรวมและด้านกำไรสุทธิอยู่ในระดับที่ไม่ดี ซึ่งค่าดัชนีต่ำกว่า 50.0

(9) สาขาการผลิตเครื่องจักรกล ดัชนีความเชื่อมั่นฯ ด้านขอรับคำสั่งซื้อโดยรวม ด้านปริมาณการผลิต ด้านสินค้าคงคลัง ด้านต้นทุนประกอบการ ด้านกำไรสุทธิ และด้านการจ้างงานในปัจจุบันอยู่ที่ระดับ 41.1, 50.0, 50.0, 1.8, 41.1 และ 50.0 ตามลำดับ และดัชนีความเชื่อมั่นภาคการณ 3 เดือนข้างหน้าปรับตัวในทิศทางที่เพิ่มขึ้นได้แก่ ด้านขอรับคำสั่งซื้อโดยรวม ด้านต้นทุนประกอบการ ด้านกำไรสุทธิ และด้านการจ้างงาน ปรับขึ้นมาอยู่ที่ระดับ 48.2, 10.7 42.9 และ 51.8 ตามลำดับ ส่วนองค์ประกอบ ด้านปริมาณการผลิต ปรับตัวลดลงอยู่ที่ระดับ 48.2 และด้านสินค้าคงคลัง คงที่อยู่ระดับเดิมคือ 50.0 สำหรับองค์ประกอบต้นทุนการประกอบการ ค่าดัชนีความเชื่อมั่นอยู่ในระดับที่ต่ำมาก แสดงให้เห็นว่าผู้ประกอบการเชื่อมั่นว่าต้นทุนการประกอบการยังคงเป็นปัญหาที่สำคัญทั้งในปัจจุบันและอนาคต ซึ่งส่งผลให้ความเชื่อมั่นด้านขอรับคำสั่งซื้อโดยรวมและด้านกำไรสุทธิอยู่ในระดับที่ไม่ดี ซึ่งค่าดัชนีต่ำกว่า 50.0

(10) สาขาการผลิตเครื่องเรือน ดัชนีความเชื่อมั่นฯ ด้านขอรับคำสั่งซื้อโดยรวม ด้านปริมาณการผลิต ด้านสินค้าคงคลัง ด้านต้นทุนประกอบการ ด้านกำไรสุทธิ และด้านการจ้างงานในปัจจุบันอยู่ที่ระดับ 30.0, 49.3, 49.3, 0.0, 29.3 และ 50.0 ตามลำดับ และดัชนีความเชื่อมั่นภาคการณ 3 เดือนข้างหน้าปรับตัวในทิศทางที่เพิ่มขึ้นได้แก่ ด้านขอรับคำสั่งซื้อโดยรวม ด้านปริมาณการผลิต และ ด้านสินค้าคงคลัง โดยปรับขึ้นมาอยู่ที่ระดับ 35.3, 50.0 และ 50.0 ตามลำดับ ส่วนองค์ประกอบด้านกำไรสุทธิและด้านการจ้างงานปรับตัวลดลง อยู่ที่ระดับ 26.7 และ 49.3 ตามลำดับ สำหรับองค์ประกอบด้านต้นทุนการประกอบการค่าดัชนีอยู่ในระดับที่ต่ำที่สุดคือระดับ 0.0 แสดงให้เห็นว่าผู้ประกอบการเชื่อมั่นว่าต้นทุนการประกอบการยังคงเป็นปัญหาที่สำคัญทั้งในปัจจุบันและอนาคต (จากค่าดัชนีแสดงให้เห็นว่าผู้ประกอบการกลุ่มการผลิตเครื่องเรือนทุกรายตอบว่ามีความเชื่อมั่นด้านต้นทุนการประกอบการเพิ่มขึ้นเนื่องจากค่าดัชนีความเชื่อมั่นเท่ากับ 0.0) ส่งผลให้ความเชื่อมั่นด้านขอรับคำสั่งซื้อโดยรวมและด้านกำไรสุทธิอยู่ในระดับที่ไม่ดี ซึ่งค่าดัชนีต่ำกว่า 50.0

6. ดัชนีความเชื่อมั่นภาคการผลิตต่อภาวะเศรษฐกิจประเทศและธุรกิจตนเองของวิสาหกิจขนาดกลาง และขนาดย่อม

ตารางที่ 6 ดัชนีความเชื่อมั่นภาคการผลิตต่อภาวะเศรษฐกิจของประเทศและธุรกิจของตนเองของวิสาหกิจขนาดกลางและขนาดย่อม

ดัชนีความเชื่อมั่นภาคการผลิต	ไตรมาสที่ 2/2556	
	ปัจจุบัน	ภาคการ 3 เดือนข้างหน้า
1. ภาวะเศรษฐกิจประเทศ	49.1	36.2
2. ธุรกิจตนเอง	49.0	26.1

จากตารางที่ 6 ดัชนีความเชื่อมั่นภาคการผลิตต่อภาวะเศรษฐกิจประเทศและธุรกิจตนเองของวิสาหกิจขนาดกลางและขนาดย่อมพิจารณาดัชนีความเชื่อมั่นภาคการผลิตต่อภาวะเศรษฐกิจประเทศและธุรกิจของตนเอง พบว่าดัชนีความเชื่อมั่นภาวะเศรษฐกิจประเทศในปัจจุบัน และธุรกิจตนเองอยู่ที่ระดับ 49.1 และ 49.0 ตามลำดับ สำหรับดัชนีภาคการ 3 เดือนข้างหน้า ดัชนีความเชื่อมั่นภาวะเศรษฐกิจประเทศในปัจจุบัน และธุรกิจตนเองปรับเพิ่มขึ้นอยู่ที่ระดับ 36.2 และ 26.1 ตามลำดับ สะท้อนให้เห็นว่าผู้ประกอบการมีความเชื่อมั่นต่อภาวะเศรษฐกิจประเทศและธุรกิจตนเองอยู่ในระดับที่ไม่ดีทั้งในปัจจุบันและภาคการ 3 เดือนข้างหน้า ซึ่งค่าดัชนีมีแนวโน้มปรับตัวในทิศทางที่ลดลงและอยู่ในระดับต่ำกว่า 50.0

7. ดัชนีความเชื่อมั่นภาคการผลิตของวิสาหกิจขนาดกลางและขนาดย่อมจำแนกตามการส่งออก

ตารางที่ 7 ดัชนีความเชื่อมั่นภาคการผลิตของวิสาหกิจขนาดกลางและขนาดย่อมจำแนกตามสาขาและร้อยละของการส่งออกต่อยอดขาย แบ่งออกเป็น 2 กลุ่ม คือ กลุ่มที่เน้นตลาดภายในประเทศ (กลุ่มที่มีการส่งออกน้อยกว่าร้อยละ 50.0 ของยอดขาย) กับกลุ่มที่เน้นตลาดต่างประเทศ (กลุ่มที่มีการส่งออกตั้งแต่ร้อยละ 50.0 ของยอดขาย)

ดัชนีสัดส่วนการส่งออกต่อยอดขาย	ไตรมาสที่ 2/2556	
	ปัจจุบัน	คาดการณ์ 3 เดือนข้างหน้า
กลุ่มที่เน้นตลาดภายในประเทศ (การส่งออกไม่เกินร้อยละ 50)	41.2	40.3
1. สาขาการผลิตผลิตภัณฑ์อาหารและเครื่องดื่ม	41.5	41.4
2. สาขาการผลิตสิ่งทอสิ่งถัก	35.3	40.7
3. สาขาการผลิตเครื่องแต่งกาย	32.0	33.8
4. สาขาการผลิตไม้และผลิตภัณฑ์จากไม้	39.4	40.5
5. สาขาการผลิตกระดาษและผลิตภัณฑ์จากกระดาษ	30.0	36.7
6. สาขาการผลิตเคมีภัณฑ์และผลิตภัณฑ์เคมี	41.3	44.1
7. สาขาการผลิตผลิตภัณฑ์จากแร่โลหะ	40.2	41.7
8. สาขาการผลิตเหล็ก โลหะ และผลิตภัณฑ์	39.4	42.8
9. สาขาการผลิตเครื่องจักรกล	38.8	42.0
10. สาขาการผลิตเครื่องเรือน	34.7	35.2
กลุ่มที่เน้นตลาดต่างประเทศ (การส่งออกตั้งแต่ร้อยละ 50 ขึ้นไป)	43.5	43.8
1. สาขาการผลิตผลิตภัณฑ์อาหารและเครื่องดื่ม	46.2	46.2
2. สาขาการผลิตสิ่งทอสิ่งถัก	41.7	41.7
3. สาขาการผลิตเครื่องแต่งกาย	41.7	39.6
4. สาขาการผลิตไม้และผลิตภัณฑ์จากไม้*	25.0	41.7
5. สาขาการผลิตกระดาษและผลิตภัณฑ์จากกระดาษ*	41.7	41.7
6. สาขาการผลิตเคมีภัณฑ์และผลิตภัณฑ์เคมี**	-	-
7. สาขาการผลิตผลิตภัณฑ์จากแร่โลหะ**	-	-
8. สาขาการผลิตเหล็ก โลหะ และผลิตภัณฑ์**	-	-
9. สาขาการผลิตเครื่องจักรกล	41.7	41.7
10. สาขาการผลิตเครื่องเรือน**	-	-

*หมายเหตุ: จำนวนตัวอย่างมีเพียง 1 ตัวอย่าง

**หมายเหตุ: ไม่มีจำนวนตัวอย่าง

จากตารางที่ 7 ดัชนีความเชื่อมั่นภาคการผลิตของวิสาหกิจขนาดกลางและขนาดย่อมจำแนกตามสาขาและร้อยละของการส่งออกต่อยอดขาย แบ่งออกเป็น 2 กลุ่ม คือ กลุ่มที่เน้นตลาดภายในประเทศ (กลุ่มที่มีการส่งออกน้อยกว่าร้อยละ 50.0 ของยอดขาย) กับกลุ่มที่เน้นตลาดต่างประเทศ (กลุ่มที่มีการส่งออกตั้งแต่ร้อยละ 50.0 ของยอดขาย) พบว่าดัชนีความเชื่อมั่นในปัจจุบันของทั้งสองกลุ่มอยู่ที่ระดับ 41.2 และ 43.5 ตามลำดับ และดัชนีความเชื่อมั่นคาดการณ์ 3 เดือนข้างหน้าปรับเพิ่มขึ้นอยู่ที่ระดับ 40.3 และ 43.8 ตามลำดับ จากค่าดัชนีสะท้อนให้เห็นว่าผู้ประกอบการที่มีการส่งออกสินค้าทั้งผู้ประกอบการที่มีการส่งออกสินค้าเป็นหลักและผู้ประกอบการที่ส่งออกสินค้าเพียงบางส่วนมีความเชื่อมั่นต่อภาวะการณ์ทางธุรกิจในปัจจุบันอยู่ในระดับที่ไม่ดีเนื่องจากค่าดัชนีอยู่ในระดับที่ต่ำกว่า 50.0 สำหรับค่าดัชนีความเชื่อมั่นคาดการณ์ 3 เดือนข้างหน้า กลุ่มที่เน้นตลาดภายในประเทศ ค่าดัชนีมีแนวโน้มปรับตัวในทิศทางที่ลดลง ส่วนกลุ่มที่เน้นตลาดต่างประเทศ ค่าดัชนีมีแนวโน้มปรับตัวในทิศทางที่เพิ่มขึ้น อย่างไรก็ตามค่าดัชนีคาดการณ์ยังอยู่ในระดับที่ต่ำกว่า 50.0 แสดงให้เห็นว่าผู้ประกอบการมีความเชื่อมั่นว่าภาวะการณ์ทางธุรกิจสำหรับผู้ประกอบการที่มีการส่งออกสินค้าอยู่ในสถานการณ์ที่ไม่ดี

สำหรับกลุ่มที่เน้นตลาดต่างประเทศ (การส่งออกตั้งแต่ร้อยละ 50.0 ขึ้นไป) ส่วนใหญ่ได้แก่ สาขาการผลิตผลิตภัณฑ์อาหารและเครื่องดื่ม รองลงมาได้แก่ สาขาการผลิตเครื่องแต่งกาย และสาขาการผลิตสิ่งทอและสิ่งถัก

**8. องค์ประกอบที่ส่งผลต่อการดำเนินงานของกิจการในภาคการผลิตของวิสาหกิจขนาดกลางและขนาดย่อม
ภูมิภาคเหนือ ประจำปีไตรมาสที่ 2/2556**

**ตารางที่ 8 แสดงค่าเฉลี่ยของปัจจัยที่มีผลกระทบต่อการดำเนินงานของกิจการในภาคการผลิตของ
วิสาหกิจขนาดกลางและขนาดย่อมภูมิภาคเหนือ ประจำปีไตรมาสที่ 2/2556**

ปัจจัยที่มีผลกระทบต่อ การดำเนินงานของกิจการ	ระดับคะแนนแสดงผลกระทบของปัจจัยต่าง ๆ (0 = ไม่มีผลกระทบ, 1 = น้อย, 2 = ปานกลาง, 3 = มาก)			
	ปัจจุบัน	แปลผล	คาดการณ์ 3 เดือน ข้างหน้า	แปลผล
1. ระดับราคาน้ำมันและค่าขนส่ง	2.37	มาก	2.38	มาก
2. ราคาต้นทุนสินค้า/ค่าแรงงาน	2.79	มาก	2.78	มาก
3. อัตราแลกเปลี่ยนในปัจจุบัน	0.15	ไม่มี	0.15	ไม่มี
4. อัตราเงินกู้ในปัจจุบัน	0.81	น้อย	0.80	น้อย
5. สถานะเศรษฐกิจโลก	2.01	ปานกลาง	1.97	ปานกลาง
6. สถานะเศรษฐกิจในประเทศและอำนาจซื้อของประชาชนลดลง	2.06	มาก	2.06	มาก
7. การลดลงของความต้องการสินค้าและบริการ	1.89	ปานกลาง	1.79	ปานกลาง
8. การแข่งขันในตลาด	2.52	มาก	2.57	มาก
9. คุณภาพของบริการสาธารณูปโภค	0.59	ไม่มี	0.60	ไม่มี
10. สถานการณ์ความขัดแย้งทางการเมือง	0.01	ไม่มี	0.02	ไม่มี
11. มาตรการกระตุ้นเศรษฐกิจในด้านต่าง ๆ ของรัฐบาล	2.78	มาก	2.78	มาก

จากตารางที่ 8 ปัจจัยที่ส่งผลกระทบต่อการดำเนินงานของกิจการในภาคการผลิตของวิสาหกิจ
ขนาดกลางและขนาดย่อมทั้งในปัจจุบันและคาดการณ์ 3 เดือนข้างหน้า ของไตรมาสที่ 2/2556
ผู้ประกอบการส่วนใหญ่เห็นว่าปัจจัยที่ส่งผลกระทบต่อกิจการในระดับมาก ได้แก่ ราคาน้ำมันและค่าขนส่ง
ราคาต้นทุนสินค้าและค่าแรงงาน สถานะเศรษฐกิจในประเทศและอำนาจซื้อของประชาชนลดลง การแข่งขัน
ในตลาด และมาตรการกระตุ้นเศรษฐกิจในด้านต่าง ๆ ของรัฐบาล

ปัจจัยที่ส่งผลกระทบต่อกิจการในระดับปานกลาง ได้แก่ สถานะเศรษฐกิจโลก และการลดลงของ
ความต้องการสินค้าและบริการ

ปัจจัยที่ส่งผลกระทบต่อกิจการในระดับน้อย ได้แก่ อัตราเงินกู้ในปัจจุบัน

ส่วนปัจจัยที่ไม่มีผลกระทบต่อกิจการหรือถ้ามีก็มีผลกระทบในระดับน้อยที่สุด ได้แก่ อัตรา
แลกเปลี่ยนในปัจจุบัน คุณภาพของบริการสาธารณูปโภค และสถานการณ์ความขัดแย้งทางการเมือง

ตารางที่ 9 แสดงจำนวนร้อยละของผู้ตอบแบบสอบถามต่อปัจจัยที่มีผลกระทบต่อการดำเนินงานของกิจการในปัจจุบันของภาคการผลิตของวิสาหกิจขนาดกลางและขนาดย่อม ภูมิภาคเหนือ ประจำปีไตรมาสที่ 1/2556

ปัจจัยที่มีผลกระทบต่อการดำเนินงานของกิจการ	ไตรมาสที่ 2/2556				มีผลกระทบต่ออุตสาหกรรมในระดับ
	ไม่มี	มี			
		น้อย	ปานกลาง	มาก	
1. ระดับราคาน้ำมันและค่าขนส่ง	0.0	0.6	62.2	37.2	ปานกลาง-มาก
2. ราคาต้นทุนสินค้า/ค่าแรงงาน	0.0	0.0	21.3	78.7	มาก
3. อัตราแลกเปลี่ยนในปัจจุบัน	87.8	9.3	2.7	0.2	ไม่มี
4. อัตราเงินกู้ในปัจจุบัน	26.8	65.2	7.8	0.2	น้อย
5. สภาวะเศรษฐกิจโลก	2.0	2.3	93.7	3.8	ปานกลาง
6. สภาวะเศรษฐกิจในประเทศและอำนาจซื้อของประชาชนลดลง	0.0	1.0	92.3	6.7	ปานกลาง-มาก
7. การหดตัวของความต้องการสินค้าและบริการ	0.0	14.3	82.0	3.7	ปานกลาง
8. การแข่งขันในตลาด	0.0	3.0	41.8	55.2	มาก
9. คุณภาพของบริการสาธารณูปโภค	41.0	58.8	0.2	0.0	ไม่มี-น้อย
10. สถานการณ์ความขัดแย้งทางการเมือง	99.2	0.8	0.0	0.0	ไม่มี
11. มาตรการกระตุ้นเศรษฐกิจในด้านต่าง ๆ ของรัฐบาล	0.0	0.2	22.0	77.8	มาก

จากตารางที่ 9 แสดงจำนวนร้อยละของผู้ตอบแบบสอบถามต่อปัจจัยที่มีผลกระทบต่อการดำเนินงานของกิจการในปัจจุบัน ไตรมาสที่ 2/2556 ของภาคการผลิตของวิสาหกิจขนาดกลางและขนาดย่อม

ผลกระทบจากระดับราคาน้ำมันและค่าขนส่ง ผู้ประกอบการส่วนใหญ่มีความคิดเห็นว่าระดับราคาน้ำมัน และค่าขนส่ง ส่งผลกระทบต่อการดำเนินกิจการในปัจจุบันในระดับปานกลางถึงระดับมาก

ผลกระทบจากราคาต้นทุนสินค้า/ค่าแรงงาน ผู้ประกอบการส่วนใหญ่มีความคิดเห็นว่าราคาต้นทุนสินค้า และค่าแรง ส่งผลกระทบต่อการดำเนินกิจการในปัจจุบันในระดับมาก

ผลกระทบจากอัตราแลกเปลี่ยนในปัจจุบัน ผู้ประกอบการมีความคิดเห็นว่าอัตราแลกเปลี่ยนในปัจจุบัน ไม่ส่งผลกระทบต่อการดำเนินกิจการในปัจจุบัน มีจำนวนมากที่สุด หรือหากมีก็มีในระดับน้อย

ผลกระทบจากอัตราเงินกู้ในปัจจุบัน ผู้ประกอบการส่วนใหญ่มีความคิดเห็นว่าอัตราเงินกู้ในปัจจุบัน ส่งผลกระทบต่อการดำเนินกิจการในปัจจุบันในระดับน้อย

ผลกระทบจากภาวะเศรษฐกิจโลก ผู้ประกอบการส่วนใหญ่มีความคิดเห็นว่าภาวะเศรษฐกิจในโลกส่งผลกระทบต่อการค้าในกิจการในปัจจุบันในระดับปานกลาง

ผลกระทบจากภาวะเศรษฐกิจในประเทศและอำนาจซื้อของประชาชน ผู้ประกอบการส่วนใหญ่มีความคิดเห็นว่าภาวะเศรษฐกิจในประเทศ และอำนาจซื้อของประชาชนลดลงอยู่ในระดับปานกลางถึงระดับมาก

ผลกระทบจากการลดลงของความต้องการสินค้าและบริการ ผู้ประกอบการส่วนใหญ่มีความคิดเห็นว่า การลดลงของความต้องการสินค้าและบริการอยู่ในระดับปานกลาง

ผลกระทบจากการแข่งขันในตลาด ผู้ประกอบการส่วนใหญ่มีความคิดเห็นว่า การแข่งขันในตลาดส่งผลกระทบต่อการค้าในกิจการในปัจจุบันอยู่ในระดับมาก

ผลกระทบจากคุณภาพของบริการสาธารณสุขโลก ผู้ประกอบการส่วนใหญ่มีความคิดเห็นว่า ราคาคุณภาพของบริการสาธารณสุขโลก ส่งผลกระทบต่อการค้าในกิจการในปัจจุบันอยู่ในระดับน้อย

ผลกระทบจากสถานการณ์ความขัดแย้งทางการเมืองที่มีต่อกิจการ ผู้ประกอบการมีความคิดเห็นว่า ความขัดแย้งทางการเมืองไม่ส่งผลกระทบต่อการค้าในกิจการในปัจจุบัน มีจำนวนมากที่สุด หรือหากมีก็อยู่ในระดับน้อย

ผลกระทบจากมาตรการกระตุ้นเศรษฐกิจในด้านต่าง ๆ ของรัฐบาลต่อกิจการ ผู้ประกอบการส่วนใหญ่มีความคิดเห็นว่า มาตรการกระตุ้นเศรษฐกิจในด้านต่าง ๆ ของรัฐบาลอยู่ในระดับมาก

9. ข้อเสนอแนะของผู้ประกอบการ

จากการสำรวจความคิดเห็นของผู้ประกอบการเกี่ยวกับความต้องการการให้ความช่วยเหลือและสนับสนุนจากภาครัฐบาล ประจำปี 2556 พบว่า มีผู้ประกอบการจำนวน 588 รายที่ให้ข้อเสนอแนะ หรือคิดเป็นร้อยละ 98.0 จากกลุ่มตัวอย่างทั้งหมด ซึ่งความต้องการของผู้ประกอบการที่ต้องการให้รัฐบาลเข้ามาช่วยเหลือ และสนับสนุน มีดังนี้

ตารางที่ 10 แสดงร้อยละของข้อเสนอแนะของผู้ประกอบการ

ลำดับ	ข้อเสนอแนะของผู้ประกอบการ	ความถี่	ร้อยละ
1	อยากให้รัฐบาลกระตุ้นเศรษฐกิจให้ดีขึ้น และมีเสถียรภาพทางเศรษฐกิจมากขึ้น	526	87.7
2	อยากให้รัฐบาลเข้ามามีบทบาทให้การดูแลช่วยเหลือผู้ประกอบการในเรื่องของต้นทุนที่เพิ่มสูงขึ้นเรื่อย ๆ	329	54.8
3	อยากให้รัฐบาลช่วยส่งเสริมด้านการตลาด	198	33.0
4	อยากให้รัฐบาลช่วยลดอัตราภาษีต่างๆ ลง	88	14.7
5	อยากให้รัฐบาลช่วยพัฒนาศักยภาพผู้ประกอบการ SMEs พัฒนาสินค้า และ ประสิทธิภาพของแรงงาน	45	7.5
6	อยากให้รัฐบาลส่งเสริมและสนับสนุนการท่องเที่ยวมากขึ้น	20	3.3
7	อยากให้รัฐบาลส่งเสริมการส่งออก	18	3.0
8	อยากให้รัฐบาลช่วยหาแหล่งกระจายสินค้า	13	2.2
9	อยากให้รัฐบาลเสนอแนะวิธีการในการแก้ปัญหาเกี่ยวกับนโยบายค่าแรงขั้นต่ำ	11	1.8
10	อยากให้รัฐบาลประกันราคาขายสินค้า	7	1.2
11	อยากให้รัฐบาลช่วยหาแหล่งเงินทุน ที่มีอัตราดอกเบี้ยต่ำ	2	0.3
12	อยากให้รัฐบาลปราบปรามการคอร์รัปชั่นให้ลดลง	1	0.2

หมายเหตุ: ผู้ประกอบการระบุนมากกว่า 1 คำตอบ

10. ข้อมูลสนับสนุนเพิ่มเติม

ตารางที่ 10 แสดงอัตราค่าจ้างขั้นต่ำ (เฉพาะจังหวัดที่อยู่ในภูมิภาคเหนือ) ตั้งแต่วันที่ 1 มกราคม พ.ศ. 2546 – 1 มกราคม พ.ศ.2556

พื้นที่	อัตราค่าจ้าง 1 ม.ค. 56 ปรับเพิ่มจาก (บาท/วัน)		อัตราค่าจ้างขั้นต่ำ (บาท/วัน)									
	1 เม.ย. 2555	1 ม.ค. 2546	1 ม.ค. 2556	1 เม.ย. 2555	1 ม.ค. 2554	1 ม.ค. 2553	1 ม.ค. 2551	1 ม.ค. 2550	1 ม.ค. 2549	1 ม.ค. 2548	1 ม.ค. 2547	1 ม.ค. 2546
เชียงใหม่	49	157	300	251	180	171	159	159	155	149	145	143
เชียงราย	68	167	300	232	166	157	146	146	142	137	133	133
ลำพูน	64	163	300	236	169	160	152	149	145	141	137	137
ลำปาง	70	167	300	230	165	156	149	149	145	139	135	133
พะเยา	78	167	300	222	159	151	144	144	140	137	133	133
แพร่	73	167	300	227	163	151	146	144	140	137	133	133
น่าน	75	167	300	225	161	152	144	143	140	137	133	133
แม่ฮ่องสอน	73	167	300	227	163	151	147	145	141	137	133	133
อุดรดิตถ์	73	167	300	227	163	153	147	147	143	139	135	133
กำแพงเพชร	66	165	300	234	168	158	149	147	143	140	136	135
นครสวรรค์	68	167	300	232	166	158	150	147	143	139	135	133
เพชรบูรณ์	68	165	300	232	166	155	150	147	143	139	135	135
พิษณุโลก	73	167	300	227	163	153	148	147	143	139	135	133
ตาก	74	167	300	226	162	153	147	147	143	139	135	133
สุโขทัย	70	163	300	230	165	153	149	149	145	141	137	137
พิจิตร	73	167	300	227	163	151	146	145	141	138	134	133
อุทัยธานี	66	165	300	234	168	158	150	146	142	139	135	135

ที่มา : กระทรวงแรงงาน

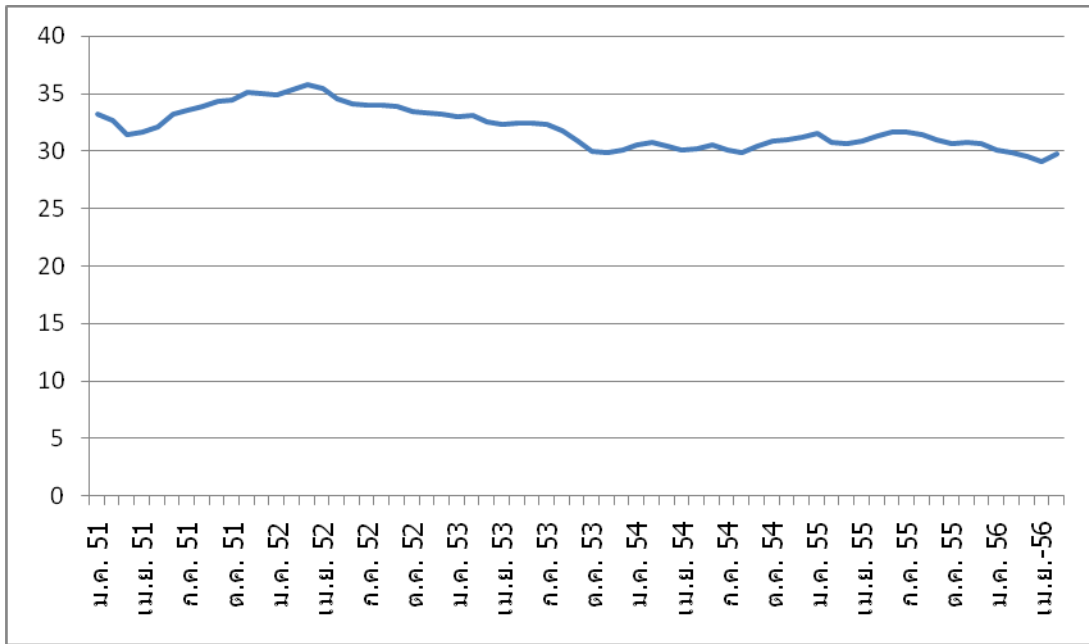
ตารางที่ 11 แสดงราคาขายปลีกน้ำมันกทม. และ ปริมณฑล (ยังไม่รวมค่าขนส่งน้ำมันไปยังแต่ละภูมิภาค)

วันที่	UGR91	UGR95	91 E10	95 E10	95 E20	95 E85	HSD	NGV
5 ม.ค. 53	35.64	-	31.24	32.04	29.74	18.72	27.99	8.5
2 ธ.ค. 53	36.64	-	31.34	32.84	30.54	19.52	29.79	8.5
6 ม.ค. 54	38.64	-	31.84	34.34	30.94	20.12	29.99	8.5
1 ก.ค. 54	42.04	-	34.64	37.14	33.74	22.02	29.99	8.5
11 ธ.ค. 54	34.57	-	31.54	33.29	30.54	20.72	29.19	8.5
5 ม.ค. 55	35.77	-	32.74	34.49	31.74	21.42	29.39	8.5
13 ม.ค. 55	37.47	-	34.44	36.19	33.44	22.42	30.49	8.5
4 ก.พ. 55	38.74	-	35.71	37.46	34.71	22.01	30.83	9
12 มี.ค. 55	41.51	-	38.48	40.23	37.48	23.98	32.33	9.5
5 เม.ย. 55	43.08	-	38.98	40.73	37.98	24.28	32.33	10
5 พ.ค. 55	42.95	-	37.78	39.53	36.78	23.48	31.33	10.5
6 มิ.ย. 55	40.75	-	35.08	36.83	33.68	21.38	29.53	10.5
2 ก.ค. 55	40.05	-	33.98	35.73	32.08	19.98	29.83	10.5
2 ส.ค. 55	43.45	-	36.38	38.13	34.48	22.18	29.63	10.5
1 ก.ย. 55	43.05	-	35.18	37.63	34.18	21.98	29.99	10.5
5 ต.ค. 55	43.05	-	35.18	37.63	34.18	21.98	29.79	10.5
2 พ.ย. 55	42.65	-	34.28	36.73	31.28	21.08	29.79	10.5
7 ธ.ค. 55	43.25	-	34.88	37.33	31.88	21.38	29.79	10.5
1 ม.ค. 56	43.75	46.25	35.38	37.83	32.38	21.68	29.79	10.5
5 ก.พ. 56	44.85	47.35	36.48	38.93	33.48	22.28	29.79	10.5
1 มี.ค. 56	-	48.75	37.88	40.33	34.88	23.18	29.99	10.5
4 เม.ย. 56	-	46.65	36.98	39.43	34.48	22.88	29.99	10.5
9 พ.ค. 56	-	44.75	35.08	37.53	32.58	21.78	29.99	10.5
7 มิ.ย. 56	-	45.75	36.08	38.53	33.58	22.58	29.99	10.5
27 มิ.ย. 56	-	46.35	36.38	38.83	33.88	22.78	29.99	10.5
เปลี่ยนแปลง	-	0.1	5.14	6.79	4.14	4.06	2	2

ที่มา : บริษัท ปตท. จำกัด (มหาชน)

หมายเหตุ: การเปลี่ยนแปลงเปรียบเทียบราคาน้ำมัน ณ วันที่ 5 มกราคม 2553 กับวันที่ 27 เมษายน 2556 (บาท/ลิตร)

ภาพที่ 3 อัตราแลกเปลี่ยนอ้างอิงค่าเงินบาทเทียบกับดอลลาร์สหรัฐฯ



ที่มา : ธนาคารแห่งประเทศไทย

เอกสารอ้างอิง

ธนาคารแห่งประเทศไทย. มปป. รายงานเศรษฐกิจและการเงินภาคเหนือ เดือนเมษายน 2556. [ระบบออนไลน์]. แหล่งที่มา: http://www.bot.or.th/Thai/EconomicConditions/Thai/North/EconConditions/NREconReport/NREconReport_DocLib/Report_Apr2013.pdf