

ผลการศึกษาศานการณ์ และดัชนีย่านการค้าของ SMEs
อุตสาหกรรมชิ้นส่วนอะไหล่เครื่องยนต์ (ยานวรกิจ บ้านหม้อ คลองถม สะพานเหล็ก)
ประจำไตรมาสที่ 1/2554

การจัดทำสถานการณ์ และดัชนีย่านการค้าของ SMEs เป็นโครงการนำร่องในการจัดทำดัชนีระยะสั้น โดยใช้การวัดความสามารถในการประกอบธุรกิจ การค้าขาย และผลกำไรของ SMEs ในย่านการค้าสำคัญๆ ของกรุงเทพมหานคร โดยจะมุ่งเน้นย่านการค้าที่เป็นแหล่งจำหน่ายหลักของสินค้าในแต่ละประเภท และมีศักยภาพในการซื้อขาย โดยในการศึกษาครั้งนี้ ได้เลือกย่านการค้าที่มีอัตลักษณ์ และเป็นตัวแทนของอุตสาหกรรมสำคัญ 2 สาขา ได้แก่ อุตสาหกรรมเสื้อผ้าและเครื่องนุ่งห่ม ในย่านประตูน้ำ โป้เป้ สำเพ็ง และ อุตสาหกรรมชิ้นส่วนอะไหล่เครื่องยนต์ ในย่านวรกิจ บ้านหม้อ คลองถม สะพานเหล็ก เป็นต้น โดยดำเนินการสำรวจข้อมูลผู้ประกอบการ SMEs ในย่านการค้าต่างๆ ทั้ง 2 สาขาธุรกิจรวมกัน จำนวนประมาณ 300 ตัวอย่าง/ไตรมาส ซึ่งจะเป็วิธีศึกษาข้อมูลปฐมภูมิ โดยการเก็บแบบสอบถามในเชิงความคิดเห็นเกี่ยวกับสถานการณ์ปัจจุบัน และแนวโน้มการค้าขายในอนาคตจะส่งผลกระทบต่อการผลิต และขายสินค้าอย่างไร

ทั้งนี้ข้อมูลที่ได้จากการจัดทำสถานการณ์ และดัชนีย่านการค้าของ SMEs จะสามารถใช้ประโยชน์ในการวิเคราะห์แนวโน้มการค้าขายในแหล่งการค้าต่างๆ สถานการณ์และแนวโน้มการค้าขาย คำสั่งซื้อ, อัตรากำลังการผลิต, การจ้างงาน, ยอดขายในการประกอบการของวิสาหกิจขนาดกลางและขนาดย่อม ภาคการผลิต ซึ่งจะเป็ประโยชน์แก่ทั้งผู้จัดทำนโยบายสนับสนุน และผู้ประกอบการ SMEs

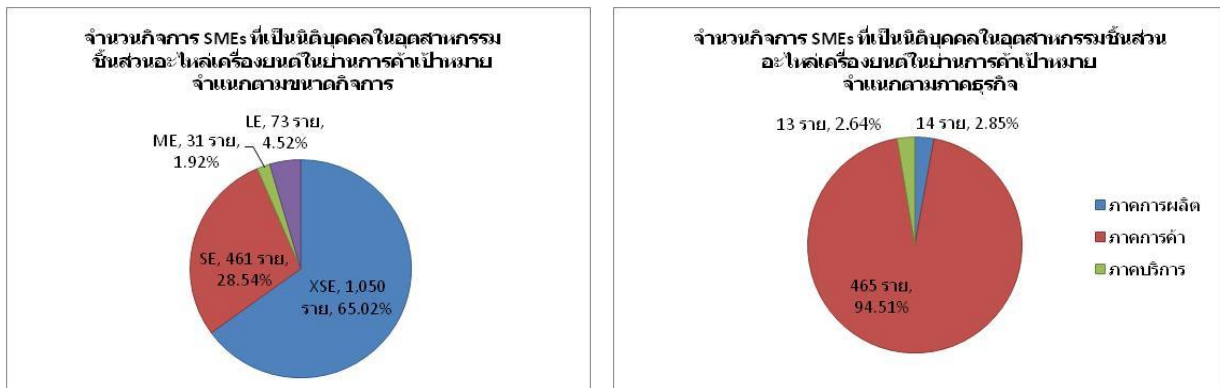
จากการศึกษาข้อมูลด้านสถานการณ์ธุรกิจของอุตสาหกรรมชิ้นส่วนอะไหล่เครื่องยนต์ (วรกิจ บ้านหม้อ คลองถม สะพานเหล็ก) ทั้งจากแหล่งข้อมูลทุติยภูมิ และข้อมูลปฐมภูมิที่ได้จากการสำรวจผู้ประกอบการ ในย่านการค้าเป้าหมายรวม 129 กิจการ มีผลการศึกษาประจำไตรมาสที่ 1/2554 ดังนี้

1. จำนวนผู้ประกอบการ SMEs

ณ ไตรมาสที่ 1 ปี 2554 จำนวนผู้ประกอบการ SMEs ในกลุ่มชิ้นส่วนอะไหล่เครื่องยนต์ในย่านการค้าเป้าหมายมีอยู่รวมกันประมาณ 1,542 ราย หรือคิดเป็นร้อยละ 95 ของกิจการที่ประกอบธุรกิจชิ้นส่วนอะไหล่เครื่องยนต์ทั้งหมดในย่านดังกล่าว ทั้งนี้กิจการ SMEs ในย่านนี้ส่วนใหญ่เป็นกิจการประเภทที่ไม่ใช่นิติบุคคลหรือจดทะเบียนพาณิชย์ หรือ XS (เป็นกิจการที่เป็นเจ้าของคนเดียว) ถึงเกือบร้อยละ 70 กิจการ SMEs ส่วนใหญ่อยู่ในธุรกิจภาคการค้าถึงร้อยละ 94.51 เป็นภาคการผลิตเพียงร้อยละ 2.85 เท่านั้น

ด้านการเข้า/ออก จากธุรกิจของผู้ประกอบการที่เป็นนิติบุคคล ในย่านการค้าเป้าหมายใน Q1/54 จากฐานข้อมูลของกรมพัฒนาธุรกิจการค้า พบว่า โดยภาพรวมมีกิจการจัดตั้งใหม่ 4 ราย และไม่มีกิจการที่ออกจากธุรกิจไป อย่างไรก็ตาม ข้อมูลดังกล่าวไม่สามารถระบุขนาดกิจการที่เข้ามาหรือออกไปจากธุรกิจได้ว่าเป็นกิจการขนาดใด ทั้งนี้ลักษณะของกิจการที่เข้ามาส่วนใหญ่เป็นธุรกิจภาคการค้า 3 ราย มีกิจการที่เป็นภาคบริการซ่อมแซมเพียง 1 ราย (ภาพที่ 1)

ภาพที่ 1 จำนวนกิจการทุกขนาดที่เป็นนิติบุคคลในอุตสาหกรรมชิ้นส่วนอะไหล่เครื่องยนต์ในย่านการค้าเป้าหมาย จำแนกตามขนาดกิจการ และจำแนกตามภาคธุรกิจ



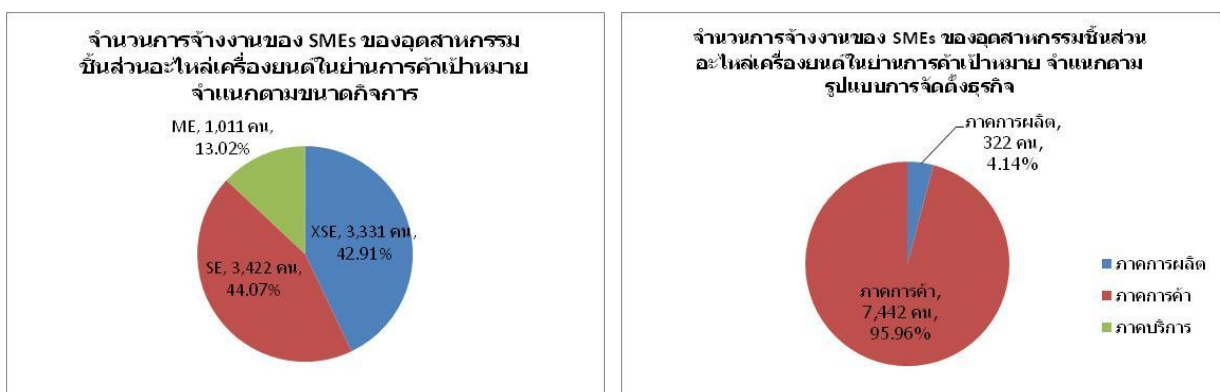
ที่มา: กรมพัฒนาธุรกิจการค้า

หมายเหตุ: จำนวนกิจการที่จดทะเบียนพาณิชย์ (XS) ประมาณการจากฐานข้อมูลสำนักงานเศรษฐกิจการคลัง กรุงเทพมหานคร และการหารือกับผู้เชี่ยวชาญจากหน่วยงานที่เกี่ยวข้อง

2. การจ้างงานของ SMEs

ด้านการจ้างงานของ SMEs กลุ่มชิ้นส่วนอะไหล่เครื่องยนต์ในย่านการค้าเป้าหมาย พบว่า มีจำนวนการจ้างงานรวมประมาณ 7,763 คน โดยเป็นการจ้างงานของกลุ่มกิจการที่ไม่ใช่นิติบุคคลถึงร้อยละ 42.91 รองลงมา คือ กิจการขนาดเล็ก ร้อยละ 44.07 ส่วนการจ้างงานในกิจการขนาดกลางมีเพียงร้อยละ 13.02 เท่านั้น ทั้งนี้จำนวนการจ้างงานของ SMEs ของอุตสาหกรรมชิ้นส่วนอะไหล่เครื่องยนต์แจกแจงตามภาคธุรกิจพบว่า มาจากภาคการค้าคิดเป็นร้อยละ 95.86 มาจากภาคการผลิตเพียงร้อยละ 4.14 (ภาพที่ 2)

ภาพที่ 2 จำนวนการจ้างงานของ SMEs ของอุตสาหกรรมชิ้นส่วนอะไหล่เครื่องยนต์ในย่านการค้าเป้าหมาย จำแนกตามขนาดกิจการและรูปแบบการจัดตั้งธุรกิจ



ที่มา : จากการสำรวจ

3. มูลค่าการลงทุนของ SMEs และแหล่งที่มาของเงินทุน

ด้านมูลค่าการลงทุนของ SMEs กลุ่มชิ้นส่วนอะไหล่เครื่องยนต์ในย่านการค้าเป้าหมาย พบว่า ประมาณการมูลค่าการลงทุนรวม ณ ต้นปี 2554 มีมูลค่า 2,048 ล้านบาท ส่วนใหญ่มาจากการลงทุนของ กิจการขนาดเล็ก คิดเป็นร้อยละ 52.19 รองลงมา คือ การลงทุนจากกิจการที่ไม่ใช่นิติบุคคล (XS) ร้อยละ 38.89 ส่วนกิจการขนาดกลาง มีมูลค่าการลงทุนเพียงร้อยละ 8.92 เท่านั้น ทั้งนี้มูลค่าการลงทุนแจกแจงตาม ภาคธุรกิจ พบว่า มาจากภาคการค้าคิดเป็นร้อยละ 93.75 มาจากภาคการผลิตเพียงร้อยละ 5.84 (ตารางที่ 1 และภาพที่ 3)

แหล่งที่มาของเงินทุนที่ SMEs กลุ่มชิ้นส่วนอะไหล่เครื่องยนต์ในย่านการค้าเป้าหมาย ใช้ในการดำเนิน ธุรกิจ พบว่า ในภาพรวม ส่วนใหญ่ใช้เงินทุนของตนเองในการประกอบกิจการ คิดเป็นสัดส่วนร้อยละ 76.05 ของเงินทุนทั้งหมด รองลงมา ร้อยละ 22.64 ใช้เงินทุนจากสถาบันการเงิน

นอกจากนี้ ยังพบว่ากิจการขนาดกลางมีส่วนการเข้าถึงแหล่งเงินทุนจากสถาบันการเงินมากกว่า กิจการขนาดอื่นๆ และไม่มีการใช้เงินกู้จากแหล่งการเงินประเภทอื่นๆ กิจการขนาดเล็กมีส่วนการใช้บริการ จากสถาบันการเงินที่ไม่ใช่ธนาคารมากกว่ากิจการขนาด XS ส่วนกิจการขนาด XS มีสัดส่วนของการใช้เงินกู้ นอกกระบบมากกว่ากิจการขนาดเล็ก ทั้งนี้แหล่งที่มาของเงินทุนจำแนกตามภาคธุรกิจ พบว่า ภาคการผลิตมีการ ใช้เงินกู้จากสถาบันการเงินมากกว่าภาคการค้า และไม่มีการใช้เงินกู้จากแหล่งการเงินประเภทอื่นใด ส่วนภาค การค้ามีการใช้เงินกู้จากทุกแหล่ง

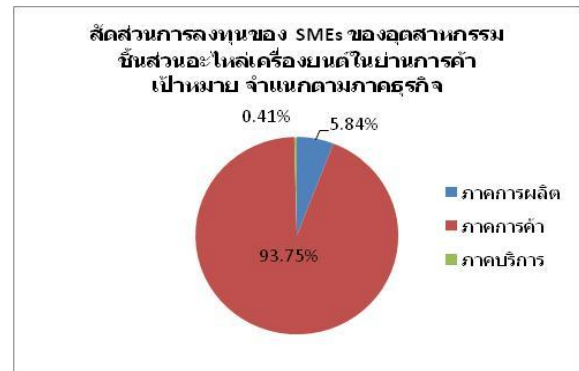
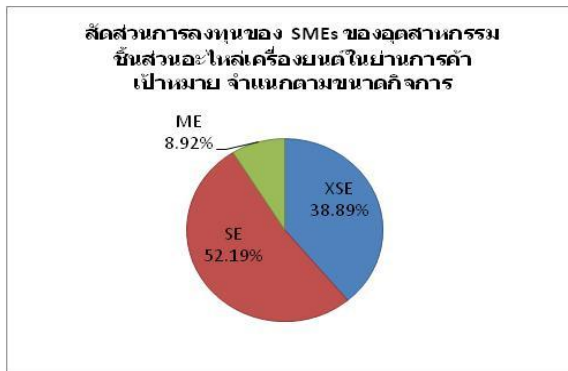
ตารางที่ 1 มูลค่าการลงทุนของ SMEs ของอุตสาหกรรมชิ้นส่วนอะไหล่เครื่องยนต์ในย่านการค้าเป้าหมาย จำแนกตามขนาดกิจการ จำแนกตามรูปแบบการจัดตั้งธุรกิจ และภาคธุรกิจ

ขนาดกิจการ	จำนวนตัวอย่าง (n) SMEs ที่ใช้ในการสำรวจ	ค่าเฉลี่ยของมูลค่าการลงทุน	จำนวนประชากร SMEs รวม (ราย)	ประมาณการมูลค่าการลงทุนรวม (บาท)	สัดส่วนมูลค่าการลงทุน (%)
ขนาดกิจการ					
XS	81	758,620.69	1,050	796,551,724	38.89
เล็ก	97	2,319,121.48	461	1,069,115,000	52.19
กลาง	6	5,893,548	31	182,700,000	8.92
รวม	184	8,971,290.55	1,542	2,048,366,724	100.00
รูปแบบการจัดตั้งธุรกิจ					
นิติบุคคล	103	2,544,339.43	492	1,251,815,000	61.11
ทะเบียนพาณิชย์	81	758,620.69	1,050	796,551,724	38.89
รวม	184	3,302,960.12	1,542	2,048,366,724	100.00

ขนาดกิจการ	จำนวนตัวอย่าง (n) SMEs ที่ใช้ในการสำรวจ	ค่าเฉลี่ย ของมูลค่าการลงทุน	จำนวนประชากร SMEs รวม (ราย)	ประมาณการมูลค่า การลงทุนรวม (บาท)	สัดส่วนมูลค่า การลงทุน (%)
ภาคธุรกิจ					
ภาคการผลิต	3	8,547,857.14	14	119,670,000	5.84
ภาคการค้า	181	1,267,588.60	1,515	1,920,396,724	93.75
ภาคบริการ	-	638,461.54	13	8,300,000	0.41
รวม	184	9,815,445.74	1,542	2,048,366,724	100.00

ที่มา: 1) ขนาดเล็ก และขนาดกลาง จากฐานข้อมูลกรมพัฒนาธุรกิจการค้า
2) ทะเบียนพาณิชย์ (XS) ประมาณการจากการสำรวจ

ภาพที่ 3 สัดส่วนมูลค่าการลงทุนของ SMEs ของอุตสาหกรรมชิ้นส่วนอะไหล่เครื่องยนต์ในย่านการค้าเป้าหมาย จำแนกตามขนาดกิจการ และภาคธุรกิจ



ที่มา: 1) ขนาดเล็ก และขนาดกลาง จากฐานข้อมูลกรมพัฒนาธุรกิจการค้า
2) ทะเบียนพาณิชย์ (XS) ประมาณการจากการสำรวจ

4. มูลค่าตลาดของ SMEs

ประมาณการมูลค่าตลาดของ SMEs กลุ่มชิ้นส่วนอะไหล่เครื่องยนต์ในย่านการค้าเป้าหมาย พบว่ามูลค่าตลาดในปี 2551 มีมูลค่ารวมประมาณ 23,805 ล้านบาท สำหรับมูลค่าตลาดประมาณการในปี 2552 มีมูลค่าตลาดรวมประมาณ 19,112 ล้านบาท หรือลดลงประมาณร้อยละ 19.71 จากปี 2551 (ตารางที่ 2) อย่างไรก็ตาม ในปี 2553 มูลค่าตลาดเพิ่มขึ้นเป็นประมาณ 23,573 ล้านบาท หรือประมาณร้อยละ 23 จากปี 2552 โดยใน Q4/53 มีสัดส่วนตลาดคิดเป็นประมาณร้อยละ 20.56 ของมูลค่าตลาดรวมของปี 2553 ส่วนมูลค่าตลาดใน Q1/54 มีมูลค่าประมาณ 4,767 ล้านบาท โดยมีการหดตัวจาก Q4/53 ประมาณร้อยละ 1.65 (ตารางที่ 3)

จากมูลค่าตลาดของ SMEs ใน Q1/54 ประมาณ 4,767 ล้านบาทนั้น กิจการขนาดเล็ก มีสัดส่วนตลาด คิดเป็นร้อยละ 45.21 รองลงมา คือ กิจการที่ไม่ใช่นิติบุคคล (XS) ขนาดเล็ก ร้อยละ 30.41 ส่วนกิจการขนาดกลาง มีสัดส่วนของมูลค่าตลาดเพียงร้อยละ 24.38 เท่านั้น (ตารางที่ 3, 4 และภาพที่ 4)

ทั้งนี้การผันผวนของมูลค่าตลาดในกลุ่มอุตสาหกรรมชิ้นส่วนและอะไหล่ยนต์ ในช่วงปี 2551-2553อาจมีสาเหตุสืบเนื่องจาก ในปี 2552 อุปสงค์ในระบบเศรษฐกิจและผลิตภัณฑ์มวลรวมภายในประเทศ (หรือ GDP) ลดลง 2.3% ทำให้เศรษฐกิจหดตัว ดัชนีราคาผู้บริโภค (เงินเฟ้อ) สาขาอุปกรณ์ยานพาหนะของ กทม ที่อยู่ในระดับทรงตัวถึงเพิ่มขึ้นเล็กน้อย และราคาน้ำมันที่มีแนวโน้มเพิ่มขึ้น สอดคล้องกับความคิดเห็น จากการสัมภาษณ์ผู้เชี่ยวชาญในกลุ่มอุตสาหกรรมชิ้นส่วนและอะไหล่ยนต์ ผู้ประกอบการส่วนใหญ่เห็นว่าเป็น ธุรกิจที่ค่อนข้างทรงตัวไม่ขึ้นไหวตามภาวะเศรษฐกิจ

ตารางที่ 2 ประมาณการมูลค่าตลาดของ SMEs ของอุตสาหกรรมชิ้นส่วนอะไหล่เครื่องยนต์ในย่านการค้าเป้าหมาย ปี 2551-Q4/2554 จำแนกตามขนาดกิจการ

ขนาดกิจการ	2551	Share (%)	2552	Share (%)	2553	Share (%)	Q4/2553	Share (%)	Q1/2554	Share (%)
XS	9,794,633,737	41.1453545	8,280,059,550	43.3232104	7,123,706,406	30.2193345	1,501,831,491	30.9854328	1,449,695,668	30.4109512
เล็ก	10,424,694,645.38	43.792118	7,270,680,483	38.0419028	11,517,023,539	48.8561385	2,191,436,155	45.2131934	2,155,064,332	45.2078031
กลาง	3,585,628,113.00	15.0625275	3,561,554,445	18.6348868	4932609860	20.924527	1153627674	23.8013738	1162258490	24.3812457
รวม	23,804,956,495.57	100	19,112,294,478	100	23,573,339,804	100	4,846,895,320	100	4,767,018,489	100
% Growth	-	-	-19.71	-	23.34	-		-	-1.648	-

หมายเหตุ: แสดงวิธีการคำนวณในภาคผนวก ก ตารางที่ ข-3, ข-4, ข-5, ข-6, ข-7 ในรายงานผลการศึกษา ไตรมาสที่ 1/2554

ตารางที่ 3 สัดส่วนมูลค่าตลาดของ SMEs ใน Q4/2553 และการเติบโตของตลาดใน Q1/2554 จาก Q4/2553ของอุตสาหกรรมชิ้นส่วนอะไหล่เครื่องยนต์ในย่านการค้าเป้าหมาย จำแนกตามขนาดกิจการ

ขนาดกิจการ	มูลค่าตลาด 2553	มูลค่าตลาด Q4/2553	สัดส่วนมูลค่าตลาด Q4/2553 (%)	มูลค่าตลาด Q1/2554	สัดส่วนมูลค่าตลาด Q1/2553 (%)
XS	7,123,706,406	1,501,831,491	21.08	1,449,695,668	20.35
เล็ก	11,517,023,539	2,191,436,155	19.03	2,155,064,332	18.71
กลาง	4932609860	1153627674	23.39	1162258490	23.56
รวม	23,573,339,804	4,846,895,320	20.56	4,767,018,489	20.22

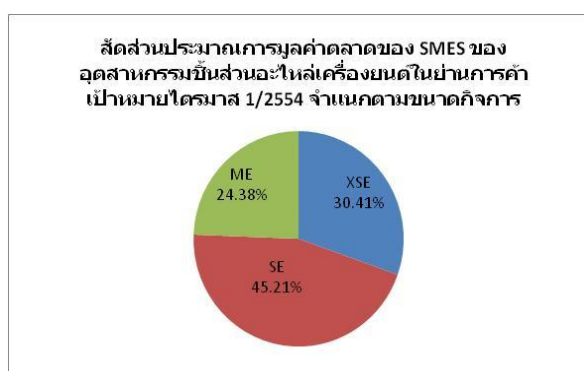
ตารางที่ 4 ประมาณการมูลค่าตลาดของ SMES ของอุตสาหกรรมชิ้นส่วนอะไหล่เครื่องยนต์ในย่านการค้า
เป้าหมายไตรมาส 1/2554 จำแนกตามขนาดกิจการและรูปแบบการจัดตั้งธุรกิจ

ประเภท	มูลค่า (บาท)	ร้อยละ
ขนาดกิจการ		
XS	1,449,695,668	30.41
เล็ก	2,155,064,332	45.21
กลาง	1,162,258,490	24.38
รวม	4,767,018,489	100.00
รูปแบบการจัดตั้งธุรกิจ		
นิติบุคคล	3,317,322,822	69.59
ทะเบียนพาณิชย์	1,449,695,668	30.41
รวม	4,767,018,489	100.00

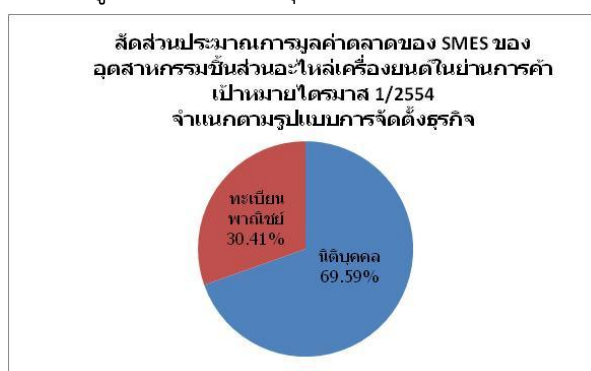
ที่มา: ประเมินจากการสำรวจ

หมายเหตุ: แสดงวิธีการคำนวณในภาคผนวก ข ตารางที่ ข-7 ในรายงานผลการศึกษา ไตรมาสที่ 1/2554

ภาพที่ 4 สัดส่วนประมาณการมูลค่าตลาดของ SMES ของอุตสาหกรรมชิ้นส่วนอะไหล่เครื่องยนต์ในย่านการค้า
เป้าหมายไตรมาส 1/2554 จำแนกตามขนาดกิจการ และรูปแบบการจัดตั้งธุรกิจ



ที่มา: ประเมินจากการสำรวจ

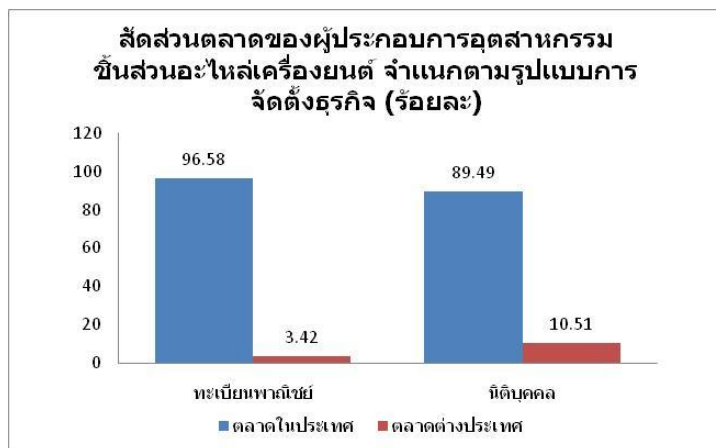
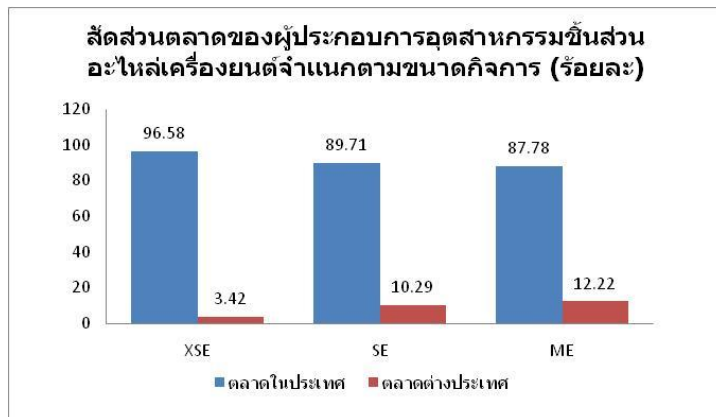


5. ช่องทางการตลาด

5.1 สัดส่วนของตลาดในและต่างประเทศ

จากการสำรวจผู้ประกอบการในย่านการค้าเป้าหมาย พบว่า โดยภาพรวมแล้วตลาดหลัก คือ การขายในประเทศมีสัดส่วนคิดเป็น ร้อยละ 90.88 ส่วนตลาดต่างประเทศมีเพียงร้อยละ 9.12 เท่านั้น โดยหากจำแนกตามขนาดกิจการ พบว่า ทุกขนาดล้วนแล้วแต่มีตลาดหลักอยู่ในประเทศทั้งสิ้น ส่วนกิจการขนาด XS หรือกิจการที่จดทะเบียนพาณิชย์ มีสัดส่วนของลูกค้าต่างประเทศ สูงกว่ากิจการขนาดอื่น เนื่องจากลูกค้าส่วนหนึ่งมาจากนักท่องเที่ยวชาวต่างชาติ ซึ่งมาจากข้อมูลในรูปแบบของลูกค้าชาวจีนเป็นหลัก (ภาพที่ 5)

ภาพที่ 5 สัดส่วนของตลาดในประเทศและต่างประเทศของผู้ประกอบการอุตสาหกรรมชิ้นส่วนอะไหล่เครื่องยนต์จำแนกตามขนาดกิจการ และรูปแบบการจัดตั้งธุรกิจ

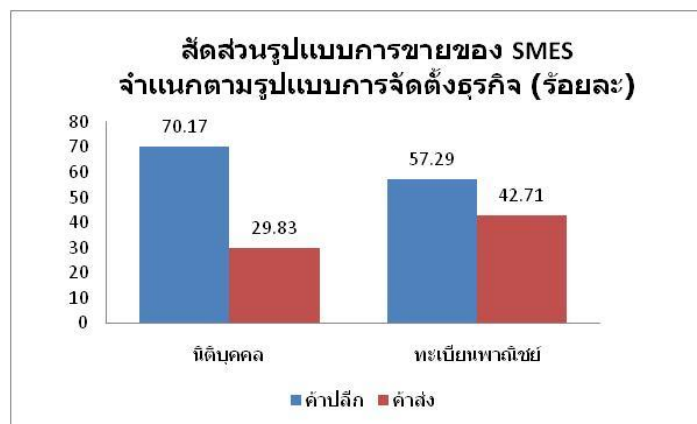
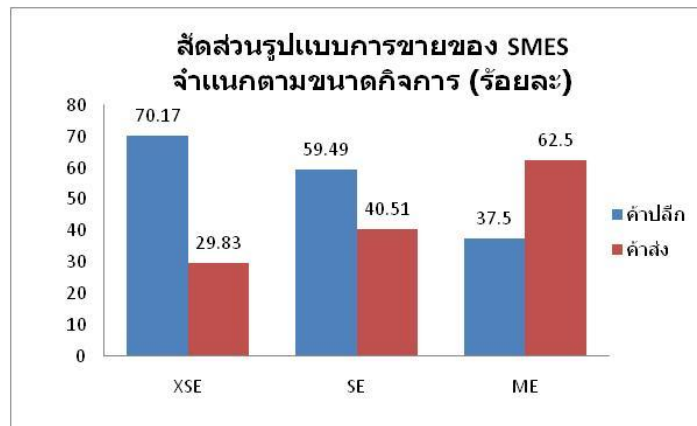


ที่มา : จากการสำรวจ

5.2 สัดส่วนของรูปแบบการขาย

ด้านสัดส่วนของรูปแบบการขายสินค้าของ SMEs พบว่า ในภาพรวมกิจการในย่านนี้ทุกขนาดมีการค้าขายแบบขายส่งเป็นหลัก ร้อยละ 60.19 ส่วนการค้าปลีกคิดเป็นสัดส่วนประมาณร้อยละ 39.81 ทั้งนี้กิจการขนาดกลางจะมีสัดส่วนของการค้าส่งสูงกว่ากิจการขนาดอื่น ๆ โดยมีสัดส่วนถึงร้อยละ 62.56 ส่วนกิจการขนาด XS มีสัดส่วนของการค้าปลีกสูงกว่าขนาดอื่น ๆ โดยมีสัดส่วนร้อยละ 70.17 (ภาพที่ 6)

ภาพที่ 6 สัดส่วนรูปแบบการขายของ SMES จำแนกตามขนาดกิจการ และรูปแบบการจัดตั้งธุรกิจ



ที่มา : จากการสำรวจ

5.3 สัดส่วนของประเภทลูกค้าในกลุ่มของผู้ค้าปลีก-ส่ง

ด้านสัดส่วนกลุ่มลูกค้าเป้าหมายในตลาดขายปลีก-ส่งของอุตสาหกรรมชิ้นส่วนอะไหล่เครื่องยนต์ของ SMEs ในย่านการค้าเป้าหมาย จากการสำรวจ พบว่า ในภาพรวมส่วนใหญ่เป็นกลุ่มลูกค้าชาวไทยทั่วไปในพื้นที่ คิดเป็นร้อยละ 73.32 รองลงมาร้อยละ 23.00 เป็นชาวไทยต่างถิ่น และกลุ่มชาวต่างชาติเพียงร้อยละ 3.68 เท่านั้น ทั้งนี้กิจการขนาดกลางมีสัดส่วนของกลุ่มลูกค้าเป้าหมายเป็นชาวไทยทั่วไปในพื้นที่มากกว่ากิจการขนาดอื่น ๆ โดยมีสัดส่วนร้อยละ 81.67 ส่วนกิจการขนาด XS มีสัดส่วนของกลุ่มลูกค้าชาวไทยต่างถิ่นมากกว่ากิจการขนาดอื่น ๆ โดยมีสัดส่วนร้อยละ 28.04 สำหรับกลุ่มลูกค้าเป้าหมายในตลาดขายส่งอุตสาหกรรมชิ้นส่วนอะไหล่เครื่องยนต์ของ SMEs ในย่านการค้าเป้าหมาย พบว่า ส่วนใหญ่เป็นกลุ่มลูกค้าชาวไทยในประเทศ คิดเป็นร้อยละ 90.88 มาจากการส่งออกต่างประเทศ เพียงร้อยละ 9.12 เท่านั้น

6. มูลค่ากำไร

มูลค่ากำไรของ SMEs เมื่อเทียบกับยอดขาย พบว่า ประสิทธิภาพในภาพรวมมีอัตรากำไรร้อยละ 20.33 โดยกิจการขนาด XS มีอัตรากำไรสูงกว่ากิจการขนาดอื่น คิดเป็นประมาณร้อยละ 21 ของ

ยอดขาย กิจกรรมขนาดเล็กมีอัตรากำไรคิดเป็นร้อยละ 20.39 ของยอดขาย ส่วนกิจกรรมขนาดกลางมีอัตรากำไร ร้อยละ 19.00

7. แหล่งที่มาของวัตถุดิบหรือสินค้า

ด้านแหล่งที่มาของวัตถุดิบหรือสินค้าที่ใช้ในการผลิตหรือการขายของ SMEs พบว่าในภาพรวม สินค้าและวัตถุดิบหลัก ร้อยละ 74.14 มาจากแหล่งผลิตในประเทศ ส่วนร้อยละ 25.86 มาจากการนำเข้า โดยส่วนใหญ่มาจากจีนและไต้หวัน ส่วนแหล่งที่มาของวัตถุดิบที่ใช้ในการผลิตของผู้ประกอบการจำแนกตามภาค ธุรกิจนั้นพบว่าภาคการผลิตมีแหล่งที่มาของสินค้าในประเทศในสัดส่วนที่สูงกว่าภาคการค้า

8. ปัจจัยที่มีผลกระทบต่อการดำเนินธุรกิจของ SMEs

ด้านปัจจัยที่มีผลกระทบต่อการดำเนินธุรกิจของ SMEs ในย่านการค้าเป้าหมายใน Q1/54 พบว่า ปัจจัยที่มีผลกระทบในด้านลบต่อการดำเนินธุรกิจที่มีอยู่หลายปัจจัย ที่สำคัญที่สุดได้แก่ ราคาน้ำมัน รองลงมาคือ ค่าขนส่ง ราคาต้นทุนสินค้า การปรับเพิ่มอัตราค่าแรงขั้นต่ำ และเสถียรภาพทางการเมือง ตามลำดับ ส่วนคาดการณ์ปัจจัยที่จะมีผลกระทบรุนแรงต่อเนื่องใน Q2/54 ยังคงเป็นปัจจัยเดิมที่กระทบใน ด้านลบใน Q1/54

ส่วนปัจจัยที่ผู้ประกอบการเห็นว่ามีความกระทบในด้านบวกใน Q1/54 นี้ มีอยู่ 2 ปัจจัย ได้แก่ มาตรการการกระตุ้นเศรษฐกิจด้านต่าง ๆ ของภาครัฐ รองลงมา คือ ค่าเงินบาทแข็งค่า ซึ่งเป็น 2 ปัจจัยที่ SMEs ส่วนใหญ่เห็นว่าเป็นปัจจัยด้านบวกต่อการดำเนินธุรกิจ

พิจารณาปัจจัยที่มีผลกระทบต่อการดำเนินธุรกิจ จำแนกตามภาคการผลิตและภาคการค้า พบว่า ผู้ประกอบการในภาคการผลิตเห็นว่าทุกประเด็นมีผลในทางลบต่อการดำเนินธุรกิจทั้งสิ้น ส่วนผู้ประกอบการ ในภาคการค้าเห็นว่ามีความกระทบในด้านลบต่อการดำเนินธุรกิจมีอยู่หลายปัจจัย ที่สำคัญที่สุดได้แก่ ราคาค่า ต้นทุน สินค้า รองลงมาคือ การแข่งขันในตลาด และราคาน้ำมันที่เพิ่มขึ้น ตามลำดับ

9. วิธีการแก้ไขปัญหาของผู้ประกอบการ

ด้านการแก้ไขปัญหาในระยะสั้นของ SMEs ที่ผ่านมาใน Q1/54 ที่สำคัญที่สุดมีเพียง 2 ประเด็น คือ

- 1) ลดปริมาณการสต็อกสินค้า
- 2) ปรับตัวให้เข้ากับสถานการณ์ทางการเมืองที่มีการประท้วงของกลุ่มต่างๆ อย่างต่อเนื่อง

10. ความต้องการการช่วยเหลือจากภาครัฐ

ด้านความต้องการการช่วยเหลือจากภาครัฐในการแก้ไขปัญหาในระยะสั้นมีเพียง 2 ประเด็นคือ

- 1) ให้ภาครัฐควบคุมดูแลเสถียรภาพทางการเมือง ที่เหมาะสม แก้ปัญหาความแตกแยกใน บ้านเมือง

- 2) ให้ภาครัฐควรควบคุมราคาค่าต้นทุนวัตถุดิบ เช่น ราคาน้ำมัน ราคาวัตถุดิบต่างๆ ฯลฯ

11. ดัชนีความเชื่อมั่นในการดำเนินธุรกิจ

ด้านดัชนีความเชื่อมั่นในการดำเนินธุรกิจของผู้ประกอบการ SMEs ในย่านการค้าเป้าหมายของอุตสาหกรรมชิ้นส่วนอะไหล่เครื่องยนต์ ในช่วงไตรมาส 1/2554 ธุรกิจยังคงอยู่ในช่วงไม่ปกติ สะท้อนจากมีค่าต่ำกว่า 50 ค่อนข้างมาก ในภาพรวมค่าดัชนีความเชื่อมั่นอยู่ที่ระดับ 42.49 เป็นผลมาจากการขาดความเชื่อมั่นในด้าน ต้นทุนธุรกิจ การจ้างงาน ยอดขาย และกำไร สำหรับภาพรวมค่าดัชนีความเชื่อมั่นคาดการณ์ในช่วงไตรมาส 2/2554 อยู่ที่ระดับ 45.88 เป็นผลหลักมาจากการขาดความเชื่อมั่นในเรื่อง ต้นทุนธุรกิจ การจ้างงาน ยอดขาย และกำไร ในขณะที่องค์ประกอบด้านการลงทุน การจ้างงาน และราคาสินค้าที่กำหนดและถือเป็นองค์ประกอบที่ค่าดัชนีความเชื่อมั่นปรับตัวในทิศทางที่ทรงตัวถึงเพิ่มขึ้นเล็กน้อย ในปัจจุบันและคาดการณ์ในช่วงไตรมาส 2/2554 เช่นกัน

สำหรับค่าดัชนีความเชื่อมั่นต่อธุรกิจตนเองและเศรษฐกิจประเทศปัจจุบันค่าดัชนีอยู่ที่ระดับ 40.12 ในส่วนของค่าดัชนีความเชื่อมั่นคาดการณ์ในช่วงไตรมาส 2/2554 ต่อเศรษฐกิจประเทศ และธุรกิจตนเองปรับตัวเพิ่มขึ้น 45.54 และ 46.12 ตามลำดับ ดัชนีความเชื่อมั่นด้านต้นทุนยังต่ำกว่าระดับ 50 อย่างไรก็ตามเนื่องด้วยค่าดัชนีทั้งสองต่ำกว่าระดับ 50 แสดงให้เห็นว่า ผู้ประกอบการมีความเชื่อมั่นต่อระบบเศรษฐกิจของประเทศอยู่ในระดับที่แย่ง แสดงถึงแรงกดดันด้านต้นทุนที่เพิ่มขึ้นส่งผลให้ความเป็นไปได้ที่ราคาสินค้าจะปรับเพิ่มขึ้นได้อีกและผู้ประกอบการยังกังวลเรื่องของข้อจำกัดด้านการแข่งขันที่รุนแรง

ดัชนีความเชื่อมั่นผู้ประกอบการ SMEs ในย่านการค้าเป้าหมายของอุตสาหกรรมชิ้นส่วนอะไหล่เครื่องยนต์จำแนกตามภาคการผลิตและภาคการค้า ในช่วงไตรมาส 1/2554 ภาพรวมของดัชนีความเชื่อมั่นของผู้ประกอบการในภาคการผลิตและภาคการค้าในปัจจุบันอยู่ที่ระดับ 41.48 และ 42.53 เป็นผลมาจากการขาดความเชื่อมั่นด้านการจ้างงาน ราคาสินค้าที่กำหนด สภาพคล่องทางการเงิน (กระแสเงินหมุนเวียน) ระยะเวลาเครดิตจาก Supplier/ผู้ค้า ภาพรวมของการดำเนินธุรกิจ ยอดขาย กำไร และการแข่งขันของตลาด ต่ำจากระดับความเชื่อมั่นที่ 50 ในขณะที่องค์ประกอบด้านการลงทุน ภาวะเศรษฐกิจของประเทศโดยรวมและการจ้างงานเป็นองค์ประกอบที่มีค่าดัชนีความเชื่อมั่นปรับตัวในทิศทางที่ทรงตัวถึงเพิ่มขึ้นเล็กน้อยในปัจจุบันและคาดการณ์ ในช่วงไตรมาส 2/2554 สำหรับภาคการค้านั้นมีความเชื่อมั่นด้านการจ้างงานและการลงทุน โดยมีค่าดัชนีความเชื่อมั่นปรับตัวในทิศทางทรงตัวและเพิ่มขึ้นเล็กน้อยในปัจจุบันและคาดการณ์ในช่วงไตรมาส 2/2554

ภาพรวมค่าดัชนีความเชื่อมั่นในการดำเนินธุรกิจคาดการณ์ในช่วงไตรมาส 2/2554 ของผู้ประกอบการ SMEs ในย่านการค้าเป้าหมายของอุตสาหกรรมชิ้นส่วนอะไหล่เครื่องยนต์ เห็นว่าจะดีขึ้นจากปัจจุบัน สะท้อนจากดัชนีความเชื่อมั่นทางธุรกิจ ในช่วงไตรมาส 2/2554 ที่ 53.41 และ 45.64 โดยยังคงแสดงความเชื่อมั่นที่เพิ่มขึ้นในช่วงไตรมาส 1/2554 เกือบทุกด้าน