



รายงานดัชนีความเชื่อมั่นภาคการผลิตของ SMEs
ในพื้นที่ภาคกลาง รวมภาคตะวันออก

ไตรมาสที่ 1/2556

เสนอ

สำนักงานส่งเสริมวิสาหกิจขนาดกลางและขนาดย่อม

โดย

คณะวิทยาการจัดการ มหาวิทยาลัยเกษตรศาสตร์
วิทยาเขตศรีราชา

เมษายน 2556

การรายงานดัชนีความเชื่อมั่นภาคการผลิตของวิสาหกิจขนาดกลางและขนาดย่อม ในพื้นที่ภาคกลาง รวมภาคตะวันออก

ดัชนีความเชื่อมั่นภาคการผลิตของวิสาหกิจขนาดกลางและขนาดย่อม (Manufacturing Sector Sentiment Index: MSSSI) ซึ่งจัดทำขึ้นโดยความร่วมมือระหว่าง สำนักงานส่งเสริมวิสาหกิจขนาดกลางและขนาดย่อม และคณะวิทยาการจัดการ มหาวิทยาลัยเกษตรศาสตร์ โดยมีวัตถุประสงค์เพื่อส่งเสริมการพัฒนาทางด้านสถิติที่เกี่ยวข้องกับความเชื่อมั่นภาคการผลิตของวิสาหกิจขนาดกลางและขนาดย่อม และเป็นเครื่องมือในการวิเคราะห์แนวโน้มภาวะการณของวิสาหกิจขนาดกลางและขนาดย่อมในภาคการผลิตสำหรับหน่วยงานที่เกี่ยวข้องและผู้ประกอบการ

ขั้นตอนการจัดสร้างดัชนีความเชื่อมั่นทางธุรกิจ

การสำรวจความเชื่อมั่นผู้ประกอบการภาคการผลิตทำขึ้นเพื่อรวบรวมข้อมูลจากสถานประกอบการขนาดกลางและขนาดย่อม และขนาดใหญ่ควบคู่ไปด้วย โดยสุ่มตัวอย่างจากผู้ประกอบการภาคการผลิตต่างๆ ในสาขาอุตสาหกรรมที่มีรายได้สูงสุด 10 อันดับ ใน 6 จังหวัดของในพื้นที่ภาคกลาง รวมภาคตะวันออก ได้แก่ จังหวัดชลบุรี ระยอง ฉะเชิงเทรา ปทุมธานี สมุทรปราการ สมุทรสาคร จำนวน 600 ตัวอย่าง ประกอบด้วย ประเภทธุรกิจในแต่ละสาขาอุตสาหกรรมที่เป็นตัวอย่างมีดังนี้

1. การผลิตผลิตภัณฑ์อาหารและเครื่องดื่ม
2. การผลิตผลิตภัณฑ์ยางและผลิตภัณฑ์พลาสติก
3. การผลิตเคมีภัณฑ์และผลิตภัณฑ์เคมี
4. การผลิตโลหะขั้นมูลฐาน
5. การผลิตยานยนต์ รถพ่วงและรถกึ่งรถพ่วง
6. การผลิตผลิตภัณฑ์ที่ทำจากโลหะประดิษฐ์ ยกเว้นเครื่องจักรและอุปกรณ์
7. การผลิตเครื่องจักรและอุปกรณ์ซึ่งมิได้จัดประเภทไว้ในที่อื่น
8. การผลิตเครื่องเรือนและการผลิตซึ่งมิได้จัดประเภทไว้ในที่อื่น
9. การผลิตสิ่งทอสิ่งถัก
10. การผลิตกระดาษและผลิตภัณฑ์จากกระดาษ

จุดประสงค์ของการสำรวจความเชื่อมั่นภาคการผลิตของวิสาหกิจขนาดกลางและขนาดย่อม เพื่อให้ทราบถึงสถานการณ์โดยรวมของภาคการผลิต แบบสอบถามจึงถูกออกแบบให้กระชับเข้าใจง่าย โดยครอบคลุมในประเด็นคำถามเกี่ยวกับความคิดเห็นที่มีต่อธุรกิจในการประมวลผลดัชนีความเชื่อมั่น ซึ่งประกอบไปด้วยองค์ประกอบของธุรกิจ ด้าน (1) กำไรสุทธิ (2) ปริมาณการผลิต (3) ต้นทุนการประกอบการ (4) การจ้างงาน (5) สินค้าคงคลัง และ (6) ยอดรับคำสั่งซื้อสินค้า และความคิดเห็นที่มีต่อเศรษฐกิจของ

ประเทศโดยรวม และเศรษฐกิจในสาขาธุรกิจของผู้ตอบแบบสอบถาม รวมทั้งปัจจัยที่มีผลต่อภาวะดีขึ้นและ
แย่ลงในธุรกิจ ซึ่งความคิดเห็นเหล่านี้จะถูกนำไปประกอบการวิเคราะห์ผลของดัชนีความเชื่อมั่น

การคำนวณและแปลความหมายค่าดัชนี

ผลการสำรวจจัดทำเป็นดัชนี 2 ชุดคือ (1) ดัชนีเดือนปัจจุบัน และ (2) ดัชนีคาดการณ์ 3 เดือนข้างหน้า
ค่าดัชนีคำนวณจากคะแนนที่ให้ในแต่ละคำตอบ โดยให้คะแนนสูงสุดเท่ากับ 1.0 สำหรับคำตอบ “สูงขึ้น/ ดีขึ้น/
เพิ่มขึ้น” และให้คะแนน 0.5 และ 0 สำหรับคำตอบ “คงเดิม” และ “แย่ลง/ลดลง” ตามลำดับ การแปล
ความหมายที่ได้ ค่าดัชนีที่ได้อาจมีค่า ต่ำกว่า 50, 50 หรือ สูงกว่า 50 ถ้า

$MSSI < 50$ แสดงว่า ผู้ประกอบการวิสาหกิจขนาดกลางและขนาดย่อมในภาคการผลิตมีความ
เชื่อมั่นว่าภาวะการณ์ด้านนั้นๆ จะมีสภาพแย่ลงหรืออยู่ในระดับที่ไม่ดี

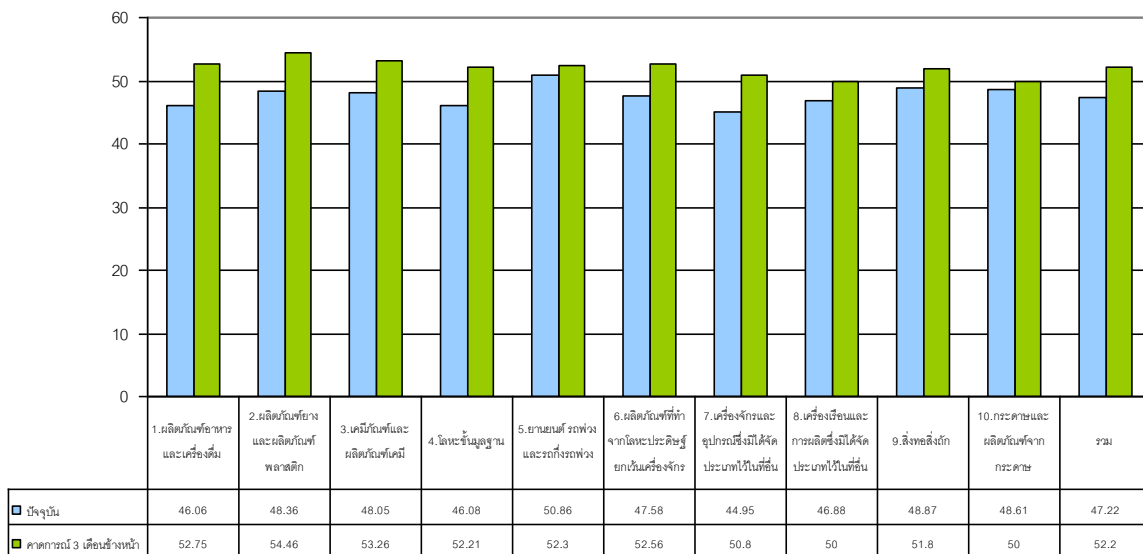
$MSSI = 50$ แสดงว่า ผู้ประกอบการวิสาหกิจขนาดกลางและขนาดย่อมในภาคการผลิตมีความ
เชื่อมั่นว่าภาวะการณ์ด้านนั้นๆ จะไม่มีการเปลี่ยนแปลง หรืออยู่ในสภาพทรงตัว

$MSSI > 50$ แสดงว่า ผู้ประกอบการวิสาหกิจขนาดกลางและขนาดย่อมในภาคการผลิตมีความ
เชื่อมั่นว่าภาวะการณ์ด้านนั้นๆ จะมีสภาพดีขึ้นหรืออยู่ในระดับที่ดี

การคำนวณและแปลความหมายด้านต้นทุนนั้น ดำเนินการให้คะแนนแบบผกผัน คือ ให้คะแนนเท่ากับ 1.0 สำหรับคำตอบ
“ลดลง” ให้คะแนน 0.5 และ 0 สำหรับคำตอบ “คงเดิม” และ “สูงขึ้น” ตามลำดับ

บทสรุปผู้บริหาร

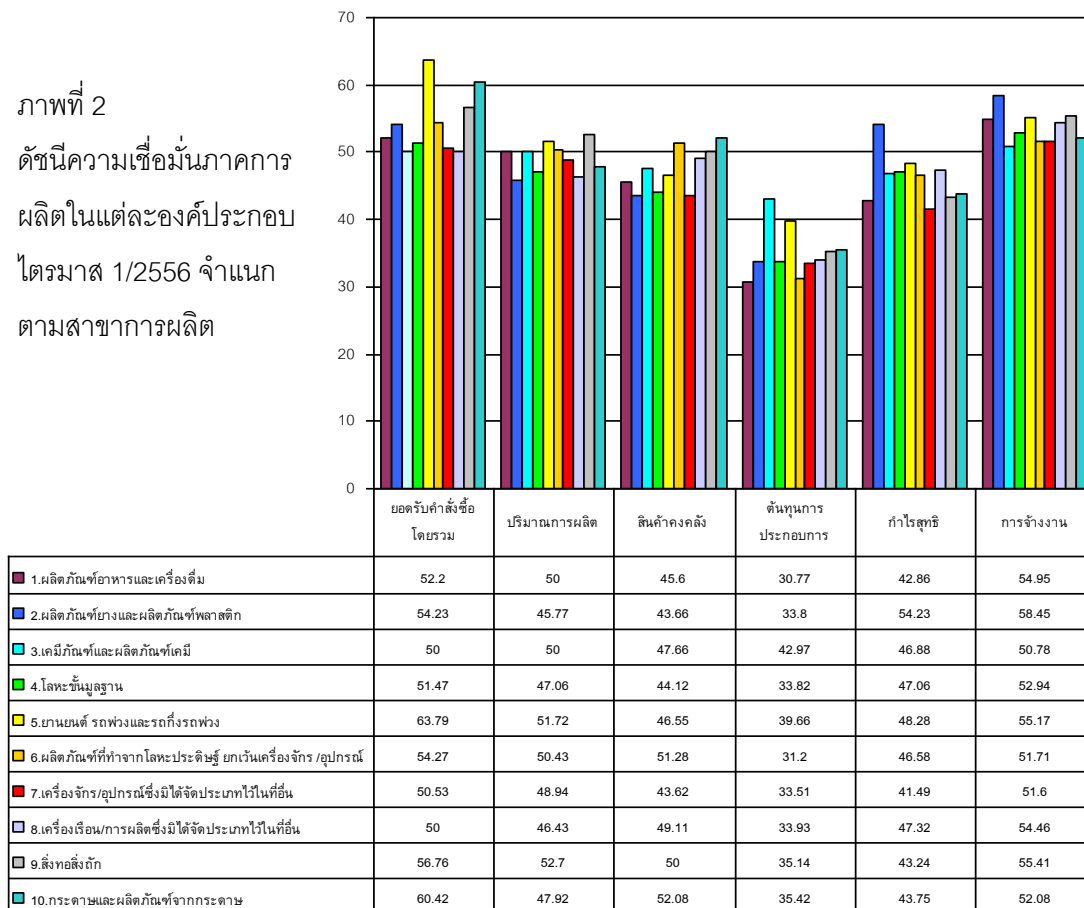
ดัชนีความเชื่อมั่นภาคการผลิตของวิสาหกิจขนาดกลางและขนาดย่อม ในพื้นที่ภาคกลาง รวมภาคตะวันออก ของไตรมาสที่ 1/2556 ซึ่งมีค่าดัชนีความเชื่อมั่นรวมทุกสาขาการผลิต เท่ากับ 47.22 ทั้งนี้ส่วนหนึ่งเป็นผลมาต้นทุนการประกอบการที่มีแนวโน้มสูงขึ้นในอุตสาหกรรมการผลิตที่ใช้แรงงานไร้ฝีมือ เนื่องจากนโยบายค่าแรงขั้นต่ำ 300 บาท โดยสาขาอุตสาหกรรมที่มีค่าดัชนีความเชื่อมั่นสูงสุดคือ สาขาอุตสาหกรรมการผลิตยานยนต์ รถพ่วงและรถกึ่งรถพ่วง และจากอุปสงค์รถยนต์ในประเทศที่เพิ่มขึ้นจากนโยบายรถคันแรก สาขาอุตสาหกรรมที่มีค่าดัชนีความเชื่อมั่นต่ำที่สุดคือ สาขาอุตสาหกรรมการผลิตเครื่องจักรและอุปกรณ์ซึ่งมิได้จัดประเภทไว้ในที่อื่น สำหรับดัชนีคาดการณ์สำหรับไตรมาสที่ 2/2556 วิสาหกิจขนาดกลางและขนาดย่อมในพื้นที่ภาคกลาง รวมภาคตะวันออก มีการคาดการณ์ที่สูงขึ้นเป็น 52.20 ซึ่งทุกกลุ่มอุตสาหกรรมมีดัชนีเชื่อมั่นคาดการณ์สำหรับไตรมาสที่ 2/2556 สูงขึ้นทั้งสิ้น โดยสาขาอุตสาหกรรมที่มีการคาดการณ์สำหรับไตรมาสที่ 2/2556 สูงที่สุดคือ สาขาอุตสาหกรรมการผลิตผลิตภัณฑ์ยางและผลิตภัณฑ์พลาสติก ส่วนสาขาอุตสาหกรรมที่มีดัชนีความเชื่อมั่นคาดการณ์ต่ำที่สุด คือ การผลิตเครื่องจักรและอุปกรณ์ซึ่งมิได้จัดประเภทไว้ในที่อื่น และอุตสาหกรรมการผลิตกระดาษและผลิตภัณฑ์จากกระดาษ ดังแสดงในภาพที่ 1



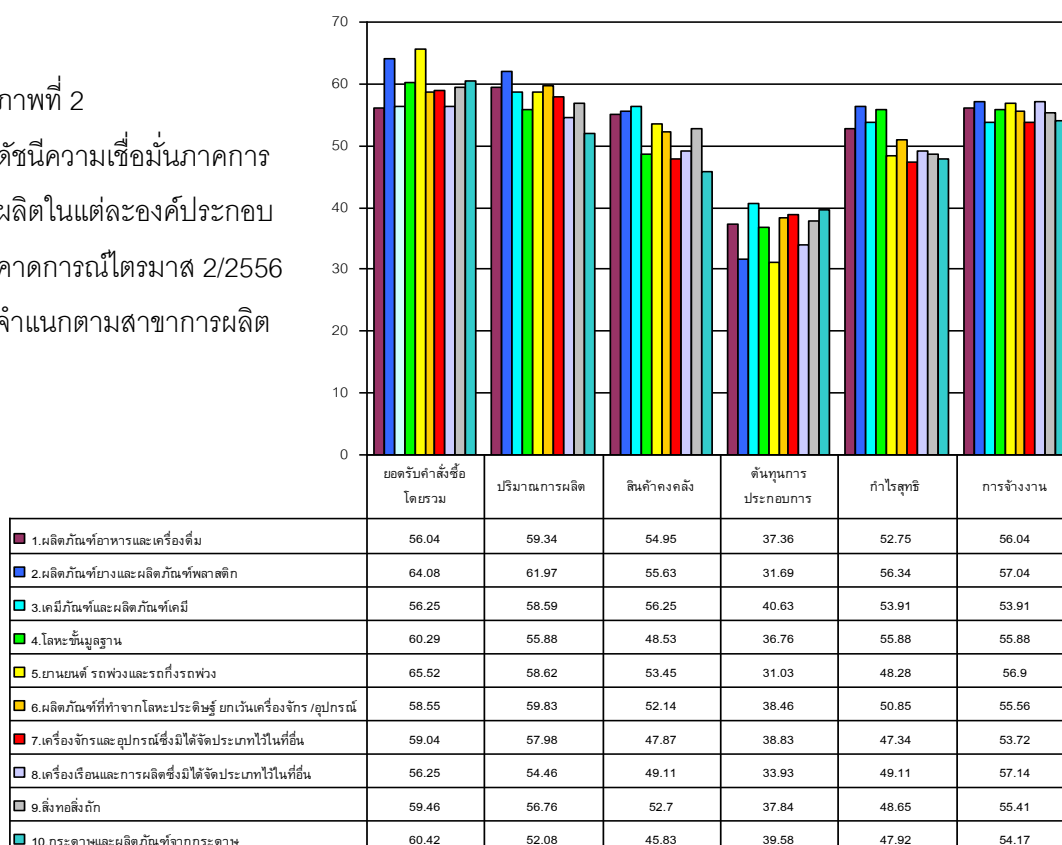
ภาพที่ 1 ดัชนีความเชื่อมั่นภาคการผลิต ไตรมาสที่ 1/2556 และดัชนีคาดการณ์ 3 เดือนข้างหน้า
จำแนกตามสาขาอุตสาหกรรม

ค่าดัชนีความเชื่อมั่นภาคการผลิตของวิสาหกิจขนาดกลางและขนาดย่อมแยกตามองค์ประกอบของปัจจัยกำหนดค่าดัชนีภาคการผลิต ได้แก่ ยอดรับคำสั่งซื้อโดยรวม ปริมาณการผลิต สินค้าคงคลัง ต้นทุนการประกอบการ กำไรสุทธิ และการจ้างงาน แสดงดังภาพที่ 2 และดัชนีความเชื่อมั่นคาดการณ์ 3 เดือนข้างหน้าที่สูงขึ้นเพียงเล็กน้อย ดังภาพที่ 3

ภาพที่ 2
ดัชนีความเชื่อมั่นภาคการผลิตในแต่ละองค์ประกอบ
ไตรมาส 1/2556 จำแนก
ตามสาขาการผลิต



ภาพที่ 2
ดัชนีความเชื่อมั่นภาคการผลิตในแต่ละองค์ประกอบ
คาดการณ์ไตรมาส 2/2556
จำแนกตามสาขาการผลิต



สาขาอุตสาหกรรมที่มีดัชนียอดรับคำสั่งซื้อรวมสูงที่สุดคือ สาขาอุตสาหกรรมการผลิตยานยนต์ รถพ่วงและรถกึ่งรถพ่วงเท่ากับ 63.79 โดยเฉพาะยอดรับคำสั่งซื้อในประเทศ ดัชนีปริมาณการผลิตสูงที่สุดคือ สาขาอุตสาหกรรมการผลิตสิ่งทอสิ่งถัก เนื่องจากความต้องการของผู้บริโภคสูงขึ้น อีกทั้งภาวะเศรษฐกิจโดยรวมเริ่มขยายตัวดีขึ้น ส่วนดัชนีต้นทุนการประกอบการ สาขาอุตสาหกรรมที่มีดัชนีความเชื่อมั่นต่ำที่สุดคือ สาขาอุตสาหกรรมการผลิตผลิตภัณฑ์อาหารและเครื่องดื่มเท่ากับ ซึ่งเป็นเหตุจากการปรับค่าจ้างขั้นต่ำเป็น 300 บาท และราคาน้ำมันที่ค่อนข้างสูง ส่วนค่าดัชนีกำไรสุทธิ และดัชนีการจ้างงาน สูงที่สุดได้แก่สาขาอุตสาหกรรมการผลิตผลิตภัณฑ์ยางและผลิตภัณฑ์พลาสติก ทั้งนี้เพราะความต้องการซื้อจากต่างประเทศที่สูงขึ้น

สำหรับปัจจัยที่มีผลกระทบต่อการดำเนินงานของกิจการในภาคการผลิตของวิสาหกิจขนาดกลางและขนาดย่อม ในพื้นที่ภาคกลาง รวมภาคตะวันออก อยู่ในระดับสูงกว่าปัจจัยอื่นได้แก่ คือ ราคาต้นทุนสินค้า/ค่าแรงงาน และต้นทุนค่าขนส่ง/ราคาน้ำมัน ซึ่งปัจจัยดังกล่าวส่งผลกระทบต่อกิจการ หรือทำให้ผู้ประกอบการมีความวิตกกังวลใน 3 เดือนข้างหน้าเช่นกัน

1.สถานการณ์ทั่วไปของวิสาหกิจขนาดกลางและขนาดย่อมในพื้นที่ภาคกลาง รวมภาคตะวันออก ในไตรมาสที่ 1/2556

ภาคกลาง รวมถึงภาคตะวันออกเป็นภูมิภาคที่มีความสำคัญอย่างสูงทางเศรษฐกิจ โดยเป็นศูนย์กลางเศรษฐกิจของประเทศ คิดเป็นมูลค่ากว่าร้อยละ 71 ของผลิตภัณฑ์มวลรวมของประเทศ ซึ่งภาคอุตสาหกรรมมีอัตราการขยายตัวสูงถึงร้อยละ 9.8 ต่อปี และมีการลงทุนขยายตัวเฉลี่ยกว่า 300,000 ล้านบาท นอกจากนี้แรงงานนอกภาคเกษตรที่ทำงานในภาคอุตสาหกรรมและภาคบริการกว่าร้อยละ 70 เป็นแรงงานที่มีระดับการศึกษาและมีผลิตภาพแรงงานสูงกว่าภาคอื่นๆ (สำนักงานคณะกรรมการวิจัยแห่งชาติ (วช.), 2556) สถานการณ์ทั่วไปของวิสาหกิจขนาดกลางและขนาดย่อมในพื้นที่ภาคกลาง รวมภาคตะวันออก ในช่วงไตรมาสที่ 1/2556 มีแนวโน้มและสัญญาณที่ดี เนื่องจากมีการลงทุนในภาคตะวันออกขยายตัวอย่างต่อเนื่องในหลายกลุ่มอุตสาหกรรมตั้งแต่ปี 2555 โดยในปี 2555 ที่ผ่านมา บีไอไอได้อนุมัติให้การส่งเสริมการลงทุนในพื้นที่ภาคตะวันออกเป็นจำนวน 768 โครงการ รวมมูลค่าเงินลงทุนกว่า 357,197 ล้านบาท ส่วนใหญ่เป็นการลงทุนในกลุ่มอุตสาหกรรมยานยนต์ ชิ้นส่วน เครื่องจักร โลหะ ปิโตรเคมี กระดาษและพลาสติก และอุตสาหกรรมบริการและสาธารณูปโภค (<http://miu.isit.or.th>, 2556) นอกจากนี้รัฐบาลยังมีนโยบายส่งเสริมและพัฒนาอุตสาหกรรมระดับ SMEs มีหน่วยงานภาครัฐหลายหน่วยงานที่ทำงานสนองนโยบาย เช่น กรมส่งเสริมอุตสาหกรรม สำนักงานคณะกรรมการวิจัยแห่งชาติ และการวางแผนพัฒนาในระดับจังหวัด เป็นต้น นอกจากนี้การนิคมอุตสาหกรรมแห่งประเทศไทยได้เตรียมจัดตั้งนิคมอุตสาหกรรม SMEs ใน 3 พื้นที่เป้าหมาย คือ พื้นที่ในเขตภาคเหนือ พื้นที่ในเขตภาคกลาง และ

พื้นที่ในเขตภาคตะวันออกเฉียงเหนือ เพื่อเข้ารับนโยบายรัฐบาลในการช่วยกระจายภาคอุตสาหกรรมที่
กระจุกตัวในเขตกรุงเทพฯ และปริมณฑลไปสู่ภูมิภาค (<http://m.thairath.co.th>, 2556)

ดัชนีผลผลิตภาคอุตสาหกรรมรวมเดือนมีนาคม 2556 มีการขยายตัวร้อยละ 4.1 จากเดือนก่อน
ตามการผลิตยานยนต์เพื่อส่งมอบตามคำสั่งซื้อค้างจองที่ยังมีอยู่ การผลิตอาหารและเครื่องดื่มเพื่อชดเชย
สต็อกที่อยู่ในระดับต่ำ และการเร่งผลิตสินค้าอิเล็กทรอนิกส์ในช่วงปลายไตรมาสตามแผนบริหารการผลิต
ของผู้ประกอบการ ส่งผลให้มีการนำเข้าวัตถุดิบและสินค้าชั้นกลางเพิ่มขึ้น อย่างไรก็ตาม การนำเข้าสินค้า
อุปโภคบริโภคและหมวดยานยนต์ปรับลดลงหลังจากที่เร่งไปในช่วงก่อนหน้าสุทธิแล้วส่งผลให้การนำเข้า
สินค้าโดยรวมลดลงเล็กน้อยร้อยละ 0.4 จากเดือนก่อน โดยมีมูลค่าการนำเข้าสินค้า 18,466 ล้านดอลลาร์
สหรัฐ สำหรับการส่งออกสินค้ามีมูลค่า 20,491 ล้านดอลลาร์ สหรัฐ ขยายตัวร้อยละ 4.9 จากเดือนก่อน ตาม
ความต้องการจากต่างประเทศที่เพิ่มขึ้นในสินค้าอิเล็กทรอนิกส์ และยานยนต์โดยเฉพาะรถยนต์เชิงพาณิชย์
การส่งออกสินค้าที่ปรับดีขึ้น (ธนาคารแห่งประเทศไทย, 2556)

ด้านการจ้างงานศูนย์วิจัยกสิกรไทยมองว่าอัตราการว่างงานของไทยในปี 2556 ยังคงมีโอกาสขยับ
ขึ้นเล็กน้อยมาอยู่ที่ร้อยละ 0.8 (กรอบคาดการณ์ที่ร้อยละ 0.7-0.9) จากร้อยละ 0.7 ในปี 2555 ทั้งนี้เพราะ
การปรับค่าจ้างแรงงานตามนโยบายของรัฐ ทำให้ผู้ประกอบการไทยเกิดต้นทุนแรงงานที่สูงขึ้น และบาง
อุตสาหกรรมยังมีความต้องการแรงงานต้นทุนต่ำอยู่ ซึ่งส่งผลต่อวิสาหกิจขนาดกลางและขนาดย่อมในพื้นที่
ภาคกลาง รวมภาคตะวันออกด้วยแม้ส่วนเพิ่มของค่าจ้างขั้นต่ำจะไม่สูงเท่าภูมิภาคอื่น และส่งผลต่อการ
จ้างงานของผู้ประกอบการ

2. ดัชนีความเชื่อมั่นภาคการผลิตของวิสาหกิจขนาดกลางและขนาดย่อมแยกตามสาขา

อุตสาหกรรมในพื้นที่ภาคกลาง ของไตรมาสที่ 1/2556

ค่าดัชนีความเชื่อมั่นภาคการผลิตของวิสาหกิจขนาดกลางและขนาดย่อม ในพื้นที่ภาคกลาง รวม
ภาคตะวันออก ของไตรมาสที่ 1/2556 เท่ากับ 47.22 และดัชนีคาดการณ์ใน 3 เดือนข้างหน้าเท่ากับ 52.20
ค่าดัชนีความเชื่อมั่นภาคการผลิตของวิสาหกิจขนาดกลางและขนาดย่อมแยกตามสาขาอุตสาหกรรม ดัง
ตารางที่ 1 พบว่า ไตรมาสที่ 1/2556 สาขาอุตสาหกรรมการผลิตยานยนต์ รถพ่วงและรถกึ่งรถพ่วงมีระดับ
ดัชนีความเชื่อมั่นที่สูงที่สุดเท่ากับ 50.86 ทั้งนี้เพราะปีก่อนรัฐบาลมีนโยบายคืนภาษีรถคันแรกจึงทำให้มี
จำนวนการจองรถยนต์จำนวนมากมีผลทำให้ปีนี้ธุรกิจยานยนต์มีจำนวนการผลิตที่สูงขึ้นตามคำสั่งซื้อค้าง
จองของปีก่อน สำหรับสาขาอุตสาหกรรมที่มีดัชนีความเชื่อมั่นต่ำที่สุดคือ สาขาการผลิตเครื่องจักรและ
อุปกรณ์ซึ่งมิได้จัดประเภทไว้ในที่อื่น เท่ากับ 44.95 ทั้งนี้เพราะการปรับค่าจ้างขั้นต่ำเป็น 300 บาทและเกิด
จากความผันผวนของอัตราแลกเปลี่ยนของเงินบาทที่แข็งค่าขึ้น

สำหรับค่าดัชนีคาดการณ์ใน 3 เดือนข้างหน้า ทุกสาขามีค่าดัชนีความเชื่อมั่นคาดการณ์ใน 3 เดือนข้างหน้าเพิ่มขึ้น สาขาอุตสาหกรรมที่มีการคาดการณ์สูงสุดคือ สาขาอุตสาหกรรมการผลิตผลิตภัณฑ์ยางและผลิตภัณฑ์พลาสติก เท่ากับ 54.46 ทั้งนี้เพราะความต้องการซื้อของประเทศจีนและญี่ปุ่นที่มีจำนวนมากขึ้น และสาขาอุตสาหกรรมที่มีค่าดัชนีความเชื่อมั่นคาดการณ์ใน 3 เดือนข้างหน้าต่ำที่สุดคือ สาขาอุตสาหกรรมการผลิตเครื่องเรือนและการผลิตซึ่งมิได้จัดประเภทไว้ในที่อื่น และ สาขาอุตสาหกรรมการผลิตกระดาษและผลิตภัณฑ์จากกระดาษ เท่ากับ 50.00 ทั้งนี้เป็นผลมาจากสถานการณ์ความร่วมมือระหว่างไทยกับประเทศเพื่อนบ้านทำให้เป็นการเปิดโอกาสให้มีการขยายตัวทางด้านการค้าและการลงทุนเพิ่มขึ้น และจากการดำเนินนโยบายของรัฐบาลที่มีการปรับทิศทางนโยบายการพัฒนาโดยการสร้างรายได้ให้กับฐานรากเศรษฐกิจ มีการลดภาษีเงินได้นิติบุคคล เป็นต้น

ตารางที่ 1 ดัชนีความเชื่อมั่นภาคอุตสาหกรรม ในพื้นที่ภาคกลาง รวมภาคตะวันออก ไตรมาสที่ 1/2556 และคาดการณ์ 3 เดือนข้างหน้า จำแนกตามกลุ่มอุตสาหกรรม

ดัชนีรวมภาคการผลิต จำแนกตามสาขาอุตสาหกรรม	ไตรมาสที่ 1/2556	
	ปัจจุบัน	คาดการณ์ 3 เดือนข้างหน้า
1. การผลิตผลิตภัณฑ์อาหารและเครื่องดื่ม	46.06	52.75
2. การผลิตผลิตภัณฑ์ยางและผลิตภัณฑ์พลาสติก	48.36	54.46
3. การผลิตเคมีภัณฑ์และผลิตภัณฑ์เคมี	48.05	53.26
4. การผลิตโลหะขั้นมูลฐาน	46.08	52.21
5. การผลิตยานยนต์ รถพ่วงและรถกึ่งรถพ่วง	50.86	52.30
6. การผลิตผลิตภัณฑ์ที่ทำจากโลหะประดิษฐ์ ยกเว้นเครื่องจักรและอุปกรณ์	47.58	52.56
7. การผลิตเครื่องจักรและอุปกรณ์ซึ่งมิได้จัดประเภทไว้ในที่อื่น	44.95	50.80
8. การผลิตเครื่องเรือนและการผลิตซึ่งมิได้จัดประเภทไว้ในที่อื่น	46.88	50.00
9. การผลิตสิ่งทอสิ่งถัก	48.87	51.80
10. การผลิตกระดาษและผลิตภัณฑ์จากกระดาษ	48.61	50.00
รวม	47.22	52.20

3. ดัชนีความเชื่อมั่นภาคการผลิตของวิสาหกิจขนาดกลางและขนาดย่อมแยกตามองค์ประกอบของปัจจัยกำหนดค่าดัชนีภาคการผลิตของ SMEs

ค่าดัชนีความเชื่อมั่นภาคการผลิตของวิสาหกิจขนาดกลางและขนาดย่อมแยกตามองค์ประกอบของปัจจัยกำหนดค่าดัชนีภาคการผลิตทั้ง 6 องค์ประกอบ ได้แก่ ยอดรับคำสั่งซื้อโดยรวม ปริมาณการผลิต

สินค้าคงคลัง ต้นทุนการประกอบการ กำไรสุทธิ และการจ้างงาน ภาพรวมแสดงดังตารางที่ 2 และจำแนกรายสาขาอุตสาหกรรม แสดงดังตารางที่ 3 รายละเอียดของผลดัชนีความเชื่อมั่น แต่ละองค์ประกอบดังนี้

ยอดรับคำสั่งซื้อโดยรวม ค่าดัชนีความมั่นของด้านยอดรับคำสั่งซื้อรวมสำหรับไตรมาสที่ 1/2556 เท่ากับ 53.24 สาขาอุตสาหกรรมที่มีค่าดัชนีความเชื่อมั่นของยอดรับคำสั่งซื้อรวมสูงที่สุดคือ สาขาอุตสาหกรรมการผลิตยานยนต์ รถพ่วงและรถกึ่งรถพ่วงเท่ากับ 63.79 โดยเฉพาะยอดรับคำสั่งซื้อในประเทศมีค่าดัชนีความเชื่อมั่นสูงที่สุดเช่นกันเท่ากับ 60.34 เป็นผลมาจากการผลิตรถยนต์ตามคำสั่งซื้อที่จองไว้เมื่อปีก่อนตามนโยบายรถคันแรกของรัฐบาล สำหรับยอดรับคำสั่งซื้อต่างประเทศมีค่าดัชนีความเชื่อมั่นสูงที่สุดคือ สาขาอุตสาหกรรมการผลิตโลหะขั้นมูลฐาน เท่ากับ 75.00 สำหรับค่าดัชนีความเชื่อมั่นคาดการณ์ 3 เดือนข้างหน้าของยอดรับคำสั่งซื้อรวมมีแนวโน้มที่สูงขึ้นเท่ากับ 59.00 โดย โดยเฉพาะยอดรับคำสั่งซื้อในประเทศมีสัดส่วนการคาดการณ์ 3 เดือนข้างหน้าที่สูงขึ้นมาจากไตรมาสปัจจุบัน 51.54 คาดการณ์ 3 เดือนข้างหน้าเป็น 58.43 ทุกสาขาอุตสาหกรรมมีค่าดัชนีความเชื่อมั่นคาดการณ์ 3 เดือนข้างหน้าของยอดรับคำสั่งซื้อรวมที่สูงขึ้น โดยสาขาอุตสาหกรรมที่มีค่าดัชนีความเชื่อมั่นคาดการณ์ 3 เดือนข้างหน้าสูงที่สุดคือ การผลิตยานยนต์ รถพ่วงและรถกึ่งรถพ่วง เท่ากับ 65.52 ทั้งนี้เพราะสถานการณ์ความร่วมมือระหว่างไทยกับประเทศเพื่อนบ้านทำให้เป็นการเปิดโอกาสให้มีการขยายตัวทางด้านการค้าและการลงทุนเพิ่มขึ้น และภาวะเศรษฐกิจภาพรวมของประเทศและต่างประเทศเริ่มฟื้นตัวและขยายตัวดีขึ้นกว่าปีก่อน

ปริมาณการผลิต ค่าดัชนีความเชื่อมั่นของปริมาณการผลิตสำหรับไตรมาสที่ 1/2556 เท่ากับ 49.11 สาขาอุตสาหกรรมที่มีค่าดัชนีความเชื่อมั่นปริมาณการผลิตสูงที่สุดคือ สาขาอุตสาหกรรมการผลิตสิ่งทอสิ่งถักเท่ากับ 52.70 ทั้งนี้เป็นเพราะความต้องการของผู้บริโภคสูงขึ้น อีกทั้งภาวะเศรษฐกิจโดยรวมเริ่มขยายตัวดีขึ้น ส่วนสาขาอุตสาหกรรมที่มีดัชนีความเชื่อมั่นปริมาณการผลิตต่ำที่สุดคือ สาขาอุตสาหกรรมการผลิตเครื่องเรือนและการผลิตซึ่งมิได้จัดประเภทไว้ในที่อื่น ทั้งนี้เพราะการปรับค่าจ้างขั้นต่ำ 300 บาททำให้ต้นทุนการผลิตของผู้ประกอบการสูงขึ้น ทำให้ต้องเพิ่มราคาขายจึงส่งผลให้ยอดรับคำสั่งซื้อทั้งในประเทศและต่างประเทศอยู่ในระดับที่ต่ำกว่าสาขาอื่นนั่นคือ 48.21 และ 47.73 ตามลำดับ สำหรับค่าดัชนีความเชื่อมั่นคาดการณ์ 3 เดือนข้างหน้าของปริมาณการผลิตมีการคาดการณ์ที่สูงขึ้นเท่ากับ 58.35 สาขาที่มีการคาดการณ์ 3 เดือนข้างหน้าสูงที่สุดคือ การผลิตผลิตภัณฑ์ยางและผลิตภัณฑ์พลาสติกเท่ากับ 61.97 และสาขาอุตสาหกรรมที่มีการคาดการณ์ 3 เดือนข้างหน้าต่ำที่สุด คือ สาขาอุตสาหกรรมการผลิตกระดาษและผลิตภัณฑ์จากกระดาษเท่ากับ 52.08 แต่อย่างไรก็ตามทุกสาขาอุตสาหกรรมมีการคาดการณ์ 3 เดือนข้างหน้าสูงขึ้นกว่าไตรมาสปัจจุบันซึ่งเป็นไปในทิศทางเดียวกับการคาดการณ์ 3 เดือนข้างหน้าของยอดรับคำสั่งซื้อรวม

สินค้าคงคลัง ค่าดัชนีความเชื่อมั่นของสินค้าคงคลังสำหรับไตรมาสที่ 1/2556 เท่ากับ 47.16 สาขาอุตสาหกรรมที่มีดัชนีความเชื่อมั่นสูงสุดคือ สาขาอุตสาหกรรมการผลิตกระดาษและผลิตภัณฑ์จากกระดาษ เท่ากับ 52.08 ส่วนสาขาอุตสาหกรรมที่มีค่าดัชนีความเชื่อมั่นต่ำที่สุด คือ สาขาอุตสาหกรรมการผลิตเครื่องจักรและอุปกรณ์ซึ่งมีได้จัดประเภทไว้ในที่อื่นเท่ากับ 43.62 สำหรับค่าดัชนีความเชื่อมั่นคาดการณ์ 3 เดือนข้างหน้าของสินค้าคงคลังมีค่าสูงขึ้นเท่ากับ 52.11 ทุกสาขามีการคาดการณ์ 3 เดือนข้างหน้าสูงขึ้น ยกเว้นสาขาอุตสาหกรรมการผลิตกระดาษและผลิตภัณฑ์จากกระดาษมีการคาดการณ์ 3 เดือนข้างหน้าต่ำลงและเป็นการคาดการณ์ 3 เดือนข้างหน้าต่ำที่สุดเท่ากับ 45.83 ส่วนสาขาอุตสาหกรรมที่มีการคาดการณ์ 3 เดือนข้างหน้าสูงที่สุดคือ สาขาอุตสาหกรรมการผลิตเคมีภัณฑ์และผลิตภัณฑ์เคมี เท่ากับ 56.25 ทั้งนี้เพราะมีการคาดการณ์ 3 เดือนข้างหน้าของยอดรับคำสั่งซื้อ และปริมาณการผลิตที่สูงขึ้น

ต้นทุนการประกอบการ ค่าดัชนีความเชื่อมั่นของต้นทุนการประกอบการสำหรับไตรมาสที่ 1/2556 เท่ากับ 34.20 สาขาอุตสาหกรรมที่มีดัชนีความเชื่อมั่นสูงสุดคือ สาขาอุตสาหกรรมการผลิตเคมีภัณฑ์และผลิตภัณฑ์เคมีเท่ากับ 42.97 สาขาอุตสาหกรรมที่มีดัชนีความเชื่อมั่นต่ำที่สุด คือ สาขาอุตสาหกรรมการผลิตผลิตภัณฑ์อาหารและเครื่องดื่มเท่ากับ 30.77 ทั้งนี้เป็นผลมายอดรับคำสั่งซื้อสูงขึ้น แต่อย่างไรก็ตามผู้ประกอบการยังถือว่าต้นทุนประกอบการเป็นปัจจัยสำคัญที่ส่งผลกระทบต่อการดำเนินงานของธุรกิจ โดยเฉพาะการปรับค่าจ้างขั้นต่ำเป็น 300 บาท และราคาน้ำมันที่ค่อนข้างสูง สำหรับค่าดัชนีความเชื่อมั่นคาดการณ์ 3 เดือนข้างหน้าของต้นทุนประกอบการมีค่าลดลงเท่ากับ 36.95 สาขาอุตสาหกรรมที่มีการคาดการณ์ 3 เดือนข้างหน้าของต้นทุนประกอบการสูงที่สุดคือ สาขาอุตสาหกรรมการผลิตเคมีภัณฑ์และผลิตภัณฑ์เคมีเท่ากับ 40.63 และสาขาอุตสาหกรรมที่มีการคาดการณ์ 3 เดือนข้างหน้าต่ำที่สุดคือ สาขาอุตสาหกรรมการผลิตยานยนต์ รถพ่วงและรถกึ่งรถพ่วงเท่ากับ 31.03 ทั้งนี้เป็นผลมาจากการคาดการณ์ 3 เดือนข้างหน้าของปริมาณการผลิตที่สูงขึ้น ซึ่งจะช่วยให้ต้นทุนประกอบการลดลงตามมา

กำไรสุทธิ ค่าดัชนีความเชื่อมั่นของกำไรสุทธิสำหรับไตรมาสที่ 1/2556 เท่ากับ 46.03 สาขาอุตสาหกรรมที่มีดัชนีความเชื่อมั่นสูงสุดคือ สาขาอุตสาหกรรมการผลิตผลิตภัณฑ์ยางและผลิตภัณฑ์พลาสติก เท่ากับ 54.23 ทั้งนี้เพราะการปรับตัวที่สูงขึ้นของราคายาง อีกทั้งความต้องการซื้อจากประเทศจีน และญี่ปุ่นมีจำนวนมากขึ้นจึงส่งผลทำให้กำไรสุทธิที่สูงขึ้น ส่วนสาขาอุตสาหกรรมที่มีค่าดัชนีต่ำที่สุดคือ สาขาอุตสาหกรรมการผลิตเครื่องจักรและอุปกรณ์ซึ่งมีได้จัดประเภทไว้ในที่อื่นเท่ากับ 41.49 ทั้งนี้เพราะค่าเงินบาทที่แข็งค่าขึ้น และเศรษฐกิจโลกและหลายๆ ประเทศอยู่ในช่วงฟื้นตัว สำหรับค่าดัชนีความเชื่อมั่นคาดการณ์ 3 เดือนข้างหน้ามีแนวโน้มที่สูงขึ้นเท่ากับ 51.30 ซึ่งเป็นไปในทิศทางเดียวกับดัชนียอดคำสั่งซื้อและปริมาณการผลิตที่เพิ่มขึ้น ทุกสาขาอุตสาหกรรมมีการคาดการณ์ 3 เดือนข้างหน้าสูงขึ้น โดยสาขาอุตสาหกรรมที่มีการคาดการณ์ 3 เดือนข้างหน้าสูงที่สุดคือ สาขาอุตสาหกรรมการผลิตผลิตภัณฑ์ยาง

และผลิตภัณฑ์พลาสติกเท่ากับ 56.34 และสาขาอุตสาหกรรมที่มีการคาดการณ์ 3 เดือนข้างหน้าต่ำที่สุดคือ สาขาอุตสาหกรรมการผลิตเครื่องจักรและอุปกรณ์ซึ่งมีได้จัดประเภทไว้ในที่อื่น เท่ากับ 47.34

การจ้างงาน ค่าดัชนีความเชื่อมั่นของการจ้างงานสำหรับไตรมาสที่ 1/2556 เท่ากับ 53.57 สาขาอุตสาหกรรมที่มีดัชนีความเชื่อมั่นสูงที่สุดคือ สาขาอุตสาหกรรม การผลิตผลิตภัณฑ์ยางและผลิตภัณฑ์พลาสติก เท่ากับ 58.45 ทั้งนี้เพราะความต้องการซื้อของประเทศจีนและญี่ปุ่นที่มีจำนวนมาก โครงการรถคันแรกตามนโยบายของรัฐบาลจึงทำให้มีปริมาณการผลิตยางที่สูงขึ้นส่งผลให้มีความต้องการแรงงานเพิ่มขึ้นตามมา ส่วนสาขาอุตสาหกรรมที่มีค่าดัชนีต่ำที่สุดคือ สาขาอุตสาหกรรมการผลิตเคมีภัณฑ์และผลิตภัณฑ์เคมี เท่ากับ 50.78 ทั้งนี้เพราะการปรับค่าจ้างขั้นต่ำ 300 บาทจึงทำให้ต้องลดจำนวนคนงานเพื่อลดต้นทุนประกอบการลง สำหรับค่าดัชนีความเชื่อมั่นคาดการณ์ 3 เดือนข้างหน้ามีแนวโน้มที่สูงขึ้นเท่ากับ 55.51 ทุกสาขาอุตสาหกรรมมีการคาดการณ์ 3 เดือนข้างหน้าสูงขึ้น ยกเว้นสาขาอุตสาหกรรมการผลิตผลิตภัณฑ์ยางและผลิตภัณฑ์พลาสติกมีการคาดการณ์ 3 เดือนข้างหน้าของการจ้างงานลดลงเท่ากับ 57.04 สาขาอุตสาหกรรมที่มีการคาดการณ์ 3 เดือนข้างหน้าสูงที่สุดคือ สาขาอุตสาหกรรมการผลิตเครื่องเรือนและการผลิตซึ่งมีได้จัดประเภทไว้ในที่อื่นเท่ากับ 57.14 และสาขาอุตสาหกรรมที่มีการคาดการณ์ 3 เดือนข้างหน้าต่ำที่สุดคือ สาขาอุตสาหกรรมการผลิตเครื่องจักรและอุปกรณ์ซึ่งมีได้จัดประเภทไว้ในที่อื่นเท่ากับ 53.72

ตารางที่ 2 ดัชนีความเชื่อมั่นในแต่ละปัจจัย ในพื้นที่ภาคกลาง รวมภาคตะวันออก ไตรมาสที่ 1/2556 และคาดการณ์ 3 เดือนข้างหน้า

ดัชนีรวม	ไตรมาสที่ 1/2556	
	ปัจจุบัน	คาดการณ์ 3 เดือนข้างหน้า
1. ยอดรับคำสั่งซื้อโดยรวม	53.24	59.00
1.1 ยอดรับคำสั่งซื้อในประเทศ (ถ้ามี)	51.54	58.43
1.2 ยอดรับคำสั่งซื้อต่างประเทศ (ถ้ามี)	58.84	59.12
2. ปริมาณการผลิต	49.11	58.35
3. สินค้าคงคลัง	47.16	52.11
4. ต้นทุนการประกอบการ	34.20	36.95
5. กำไรสุทธิ	46.03	51.30
6. การจ้างงาน	53.57	55.51

ตารางที่ 3 ดัชนีความเชื่อมั่นในแต่ละปัจจัย ในพื้นที่ภาคกลาง รวมภาคตะวันออก ไตรมาสที่ 1/2556
และคาดการณ์ 3 เดือนข้างหน้า จำแนกรายสาขาอุตสาหกรรม

ดัชนีรวม	ไตรมาสที่ 1/2556	
	ปัจจุบัน	คาดการณ์ 3 เดือน ข้างหน้า
1. การผลิตผลิตภัณฑ์อาหารและเครื่องดื่ม		
1. ยอดรับคำสั่งซื้อโดยรวม	52.20	56.04
1.1 ยอดรับคำสั่งซื้อในประเทศ (ถ้ามี)	50.00	55.49
1.2 ยอดรับคำสั่งซื้อต่างประเทศ (ถ้ามี)	56.00	54.00
2. ปริมาณการผลิต	50.00	59.34
3. สินค้าคงคลัง	45.60	54.95
4. ต้นทุนการประกอบการ	30.77	37.36
5. กำไรสุทธิ	42.86	52.75
6. การจ้างงาน	54.95	56.04
2. การผลิตผลิตภัณฑ์ยางและผลิตภัณฑ์พลาสติก		
1. ยอดรับคำสั่งซื้อโดยรวม	54.23	64.08
1.1 ยอดรับคำสั่งซื้อในประเทศ (ถ้ามี)	53.52	64.08
1.2 ยอดรับคำสั่งซื้อต่างประเทศ (ถ้ามี)	61.76	67.65
2. ปริมาณการผลิต	45.77	61.97
3. สินค้าคงคลัง	43.66	55.63
4. ต้นทุนการประกอบการ	33.80	31.69
5. กำไรสุทธิ	54.23	56.34
6. การจ้างงาน	58.45	57.04
3. การผลิตเคมีภัณฑ์และผลิตภัณฑ์เคมี		
1. ยอดรับคำสั่งซื้อโดยรวม	50.00	56.25
1.1 ยอดรับคำสั่งซื้อในประเทศ (ถ้ามี)	48.44	57.81
1.2 ยอดรับคำสั่งซื้อต่างประเทศ (ถ้ามี)	54.17	56.25
2. ปริมาณการผลิต	50.00	58.59
3. สินค้าคงคลัง	47.66	56.25
4. ต้นทุนการประกอบการ	42.97	40.63
5. กำไรสุทธิ	46.88	53.91
6. การจ้างงาน	50.78	53.91

ดัชนีรวม	ไตรมาสที่ 1/2556	
	ปัจจุบัน	คาดการณ์ 3 เดือนข้างหน้า
4. การผลิตโลหะขั้นมูลฐาน		
1. ยอดรับคำสั่งซื้อโดยรวม	51.47	60.29
1.1 ยอดรับคำสั่งซื้อในประเทศ (ถ้ามี)	48.53	60.29
1.2 ยอดรับคำสั่งซื้อต่างประเทศ (ถ้ามี)	75.00	65.00
2. ปริมาณการผลิต	47.06	55.88
3. สินค้าคงคลัง	44.12	48.53
4. ต้นทุนการประกอบการ	33.82	36.76
5. กำไรสุทธิ	47.06	55.88
6. การจ้างงาน	52.94	55.88
5. การผลิตยานยนต์ รถพ่วงและรถกึ่งรถพ่วง		
1. ยอดรับคำสั่งซื้อโดยรวม	63.79	65.52
1.1 ยอดรับคำสั่งซื้อในประเทศ (ถ้ามี)	60.34	62.07
1.2 ยอดรับคำสั่งซื้อต่างประเทศ (ถ้ามี)	67.86	64.29
2. ปริมาณการผลิต	51.72	58.62
3. สินค้าคงคลัง	46.55	53.45
4. ต้นทุนการประกอบการ	39.66	31.03
5. กำไรสุทธิ	48.28	48.28
6. การจ้างงาน	55.17	56.90
6. การผลิตผลิตภัณฑ์ที่ทำจากโลหะประดิษฐ์ ยกเว้นเครื่องจักรและอุปกรณ์		
1. ยอดรับคำสั่งซื้อโดยรวม	54.27	58.55
1.1 ยอดรับคำสั่งซื้อในประเทศ (ถ้ามี)	53.85	57.26
1.2 ยอดรับคำสั่งซื้อต่างประเทศ (ถ้ามี)	62.90	59.68
2. ปริมาณการผลิต	50.43	59.83
3. สินค้าคงคลัง	51.28	52.14
4. ต้นทุนการประกอบการ	31.20	38.46
5. กำไรสุทธิ	46.58	50.85
6. การจ้างงาน	51.71	55.56
7. การผลิตเครื่องจักรและอุปกรณ์ซึ่งมิได้จัดประเภทไว้ในที่อื่น		
1. ยอดรับคำสั่งซื้อโดยรวม	50.53	59.04
1.1 ยอดรับคำสั่งซื้อในประเทศ (ถ้ามี)	48.40	57.45
1.2 ยอดรับคำสั่งซื้อต่างประเทศ (ถ้ามี)	58.70	60.87
2. ปริมาณการผลิต	48.94	57.98
3. สินค้าคงคลัง	43.62	47.87
4. ต้นทุนการประกอบการ	33.51	38.83
5. กำไรสุทธิ	41.49	47.34
6. การจ้างงาน	51.60	53.72

ดัชนีรวม	ไตรมาสที่ 1/2556	
	ปัจจุบัน	คาดการณ์ 3 เดือนข้างหน้า
8. การผลิตเครื่องเรือนและการผลิตซึ่งมิได้จัดประเภทไว้ในที่อื่น		
1. ยอดรับคำสั่งซื้อโดยรวม	50.00	56.25
1.1 ยอดรับคำสั่งซื้อในประเทศ (ถ้ามี)	48.21	56.25
1.2 ยอดรับคำสั่งซื้อต่างประเทศ (ถ้ามี)	47.73	54.55
2. ปริมาณการผลิต	46.43	54.46
3. สินค้าคงคลัง	49.11	49.11
4. ต้นทุนการประกอบการ	33.93	33.93
5. กำไรสุทธิ	47.32	49.11
6. การจ้างงาน	54.46	57.14
9. การผลิตสิ่งทอสิ่งถัก		
1. ยอดรับคำสั่งซื้อโดยรวม	56.76	59.46
1.1 ยอดรับคำสั่งซื้อในประเทศ (ถ้ามี)	54.05	58.11
1.2 ยอดรับคำสั่งซื้อต่างประเทศ (ถ้ามี)	55.56	61.11
2. ปริมาณการผลิต	52.70	56.76
3. สินค้าคงคลัง	50.00	52.70
4. ต้นทุนการประกอบการ	35.14	37.84
5. กำไรสุทธิ	43.24	48.65
6. การจ้างงาน	55.41	55.41
10. การผลิตกระดาษและผลิตภัณฑ์จากกระดาษ		
1. ยอดรับคำสั่งซื้อโดยรวม	60.42	60.42
1.1 ยอดรับคำสั่งซื้อในประเทศ (ถ้ามี)	58.33	62.50
1.2 ยอดรับคำสั่งซื้อต่างประเทศ (ถ้ามี)	58.33	50.00
2. ปริมาณการผลิต	47.92	52.08
3. สินค้าคงคลัง	52.08	45.83
4. ต้นทุนการประกอบการ	35.42	39.58
5. กำไรสุทธิ	43.75	47.92
6. การจ้างงาน	52.08	54.17

4. ดัชนีความเชื่อมั่นภาคการผลิตต่อภาวะเศรษฐกิจประเทศและธุรกิจตนเองของวิสาหกิจขนาดกลางและขนาดย่อม

ค่าดัชนีความเชื่อมั่นภาคการผลิตต่อภาวะเศรษฐกิจประเทศและธุรกิจตนเองของวิสาหกิจขนาดกลางและขนาดย่อม ในพื้นที่ภาคกลาง รวมภาคตะวันออก ไตรมาสที่ 1/2556 แสดงดังตารางที่ 4 ซึ่งพบว่าดัชนีความเชื่อมั่นต่อภาวะเศรษฐกิจของประเทศดีขึ้นเล็กน้อยเท่ากับ 55.11 และมีการคาดการณ์ 3 เดือนข้างหน้าที่สูงขึ้นเท่ากับ 58.43 สำหรับดัชนีความเชื่อมั่นต่อภาวะของธุรกิจตนเองค่อนข้างทรงตัว เท่ากับ 49.43

ทั้งนี้เพราะผู้ประกอบการยังมีความกังวลเกี่ยวกับต้นทุนประกอบการ และราคาน้ำมันที่สูงขึ้น แต่อย่างไรก็ตามผู้ประกอบการมีการคาดการณ์ 3 เดือนข้างหน้าที่สูงขึ้นมาก เท่ากับ 59.40 ทั้งนี้เพราะผู้ประกอบการส่วนใหญ่มีการคาดการณ์ 3 เดือนข้างหน้าของกำไรสุทธิ ยอดรับคำสั่งซื้อ และปริมาณการผลิตที่สูงขึ้นซึ่งสามารถส่งผลต่อธุรกิจตนเองให้ดีขึ้นด้วย

ตารางที่ 4 ดัชนีความเชื่อมั่นต่อภาวะเศรษฐกิจประเทศและธุรกิจ ในพื้นที่ภาคกลาง รวมภาคตะวันออก
ไตรมาสที่ 1/2556

ดัชนี	ไตรมาสที่ 1/2556	
	ปัจจุบัน	คาดการณ์ 3 เดือน ข้างหน้า
ภาวะเศรษฐกิจประเทศ	55.11	58.43
ธุรกิจตนเอง	49.43	59.40

5. ดัชนีความเชื่อมั่นภาคการผลิตของวิสาหกิจขนาดกลางและขนาดย่อมจำแนกตามการส่งออก

ค่าดัชนีความเชื่อมั่นภาคการผลิตของวิสาหกิจขนาดกลางและขนาดย่อมจำแนกตามร้อยละของการส่งออกต่อยอดขาย แบ่งออกเป็น 2 กลุ่ม คือ กลุ่มที่เน้นตลาดภายในประเทศ (กลุ่มที่มีการส่งออกน้อยกว่าร้อยละ 50 ของยอดขาย) กับกลุ่มที่เน้นตลาดต่างประเทศ (กลุ่มที่มีการส่งออกตั้งแต่ร้อยละ 50 ของยอดขายขึ้นไป) แสดงดังตารางที่ 5 พบว่าดัชนีความเชื่อมั่นของวิสาหกิจขนาดกลางและขนาดย่อมกลุ่มที่เน้นตลาดต่างประเทศในปัจจุบัน และ 3 เดือนข้างหน้า สูงกว่ากลุ่มที่เน้นตลาดภายในประเทศ ส่วนดัชนีคาดการณ์ 3 เดือนข้างหน้าดีขึ้นเล็กน้อยทั้ง 2 กลุ่ม รายละเอียดดังนี้

ตารางที่ 5 ดัชนีความเชื่อมั่นภาคอุตสาหกรรมจำแนกตามร้อยละของการส่งออกต่อยอดขาย ในพื้นที่ภาคกลาง รวมภาคตะวันออก ไตรมาสที่ 1/2556 จำแนกรายสาขาอุตสาหกรรม

ดัชนีสัดส่วนการส่งออกต่อยอดขาย	ไตรมาสที่ 1/2556	
	ปัจจุบัน	คาดการณ์ 3 เดือน ข้างหน้า
เน้นตลาดภายในประเทศ (การส่งออกไม่เกิน 50 %)	47.40	52.35
เน้นตลาดต่างประเทศ (การส่งออกตั้งแต่ 50 % ขึ้นไป)	41.11	46.11

ตารางที่ 6 ดัชนีความเชื่อมั่นภาคอุตสาหกรรมจำแนกตามร้อยละของการส่งออกต่อยอดขาย ในพื้นที่
ภาคกลาง รวมภาคตะวันออก ไตรมาสที่ 1/2556 จำแนกรายสาขาอุตสาหกรรม

ดัชนีสัดส่วนการส่งออกต่อยอดขาย	ไตรมาสที่ 1/2556	
	ปัจจุบัน	คาดการณ์ 3 เดือนข้างหน้า
เน้นตลาดภายในประเทศ (การส่งออกไม่เกิน 50 %)		
1. การผลิตผลิตภัณฑ์อาหารและเครื่องดื่ม	46.46	52.68
2. การผลิตผลิตภัณฑ์ยางและผลิตภัณฑ์พลาสติก	48.55	54.47
3. การผลิตเคมีภัณฑ์และผลิตภัณฑ์เคมี	48.54	53.57
4. การผลิตโลหะขั้นมูลฐาน	46.08	52.21
5. การผลิตยานยนต์ รถพ่วงและรถกึ่งรถพ่วง	51.49	52.98
6. การผลิตผลิตภัณฑ์ที่ทำจากโลหะประดิษฐ์ ยกเว้นเครื่องจักรและอุปกรณ์	47.46	52.61
7. การผลิตเครื่องจักรและอุปกรณ์ซึ่งมิได้จัดประเภทไว้ในที่อื่น	44.66	50.82
8. การผลิตเครื่องเรือนและการผลิตซึ่งมิได้จัดประเภทไว้ในที่อื่น	47.48	50.94
9. การผลิตสิ่งทอสิ่งถัก	48.87	51.80
10. การผลิตกระดาษและผลิตภัณฑ์จากกระดาษ	48.61	50.00
เน้นตลาดต่างประเทศ (การส่งออกตั้งแต่ 50 % ขึ้นไป)		
1. การผลิตผลิตภัณฑ์อาหารและเครื่องดื่ม	37.50	54.17
2. การผลิตผลิตภัณฑ์ยางและผลิตภัณฑ์พลาสติก	41.67	54.17
3. การผลิตเคมีภัณฑ์และผลิตภัณฑ์เคมี	16.67	33.33
4. การผลิตโลหะขั้นมูลฐาน	-	-
5. การผลิตยานยนต์ รถพ่วงและรถกึ่งรถพ่วง	33.33	33.33
6. การผลิตผลิตภัณฑ์ที่ทำจากโลหะประดิษฐ์ ยกเว้นเครื่องจักรและอุปกรณ์	54.17	50.00
7. การผลิตเครื่องจักรและอุปกรณ์ซึ่งมิได้จัดประเภทไว้ในที่อื่น	58.33	50.00
8. การผลิตเครื่องเรือนและการผลิตซึ่งมิได้จัดประเภทไว้ในที่อื่น	36.11	33.33
9. การผลิตสิ่งทอสิ่งถัก	-	-
10. การผลิตกระดาษและผลิตภัณฑ์จากกระดาษ	-	-

กลุ่มที่เน้นตลาดภายในประเทศ (กลุ่มที่มีการส่งออกน้อยกว่าร้อยละ 50 ของยอดขาย) ดัชนีความเชื่อมั่นปัจจุบันสำหรับไตรมาสที่ 1/2556 เท่ากับ 47.40 ดัชนีความเชื่อมั่นคาดการณ์ 3 เดือนข้างหน้าสูงขึ้นพอสมควร แต่ทั้งนี้มีความเชื่อมั่นที่เกินร้อยละ 50 คือเท่ากับ 52.35 อุตสาหกรรมในกลุ่มที่เน้นตลาดในประเทศที่มียอดรับคำสั่งซื้อและยอดขายในประเทศสูงสุด 3 ลำดับแรก ได้แก่ สาขาการผลิตยานยนต์ รถพ่วงและรถกึ่งรถพ่วง รองลงมาคือการผลิตสิ่งทอสิ่งถัก และการผลิตกระดาษและผลิตภัณฑ์จากกระดาษ ตามลำดับ โดยมีค่าดัชนีความเชื่อมั่นที่ 51.49 48.87 และ 48.61 ตามลำดับ

อุตสาหกรรมในพื้นที่ในพื้นที่ภาคกลาง รวมภาคตะวันออก ในกลุ่มที่เน้นตลาดในประเทศที่มียอดขายคำสั่งซื้อและยอดขายในประเทศสูงสุด 3 ลำดับแรก ได้แก่ สาขาการผลิตยานยนต์ รถพ่วงและรถกึ่งรถพ่วง ซึ่งตรงกับการคาดการณ์ SMEs ที่มีแนวโน้มดีในปี 2556 โดยสำนักงานส่งเสริมวิสาหกิจขนาดกลางและขนาดย่อม (สสว.) ซึ่งได้มีการคาดการณ์ SMEs ที่มีแนวโน้มดีในปี 2556 มาเป็นอันดับ 1 คือ กลุ่มที่เกี่ยวข้องกับยานยนต์ จากการขยายตัวของการผลิตรถยนต์ บิอนผู้สั่งซื้อในประเทศจากนโยบายรถคันแรกและตลาดในต่างประเทศเริ่มทยอยฟื้นตัว โดยคาดว่าในปี 2556 การส่งออกรถยนต์จะขยายตัวได้มากกว่าร้อยละ 20 ซึ่ง SMEs กลุ่มผู้ผลิตชิ้นส่วนยานยนต์และผู้ให้บริการระดับยนต์ได้รับประโยชน์ไปพร้อมกัน (<http://www.thai-aec.com>)

กลุ่มที่เน้นตลาดต่างประเทศ (กลุ่มที่มีการส่งออกตั้งแต่ร้อยละ 50 ของยอดขายขึ้นไป) ดัชนีความเชื่อมั่นปัจจุบันสำหรับไตรมาสที่ 1/2556 เท่ากับ 41.11 ดัชนีความเชื่อมั่นคาดการณ์ 3 เดือนข้างหน้าสูงขึ้นเล็กน้อย เท่ากับ 46.11 โดยอุตสาหกรรมในกลุ่มที่เน้นตลาดต่างประเทศที่มียอดขายคำสั่งซื้อและยอดขายจากต่างประเทศสูงสุด 3 ลำดับแรก ได้แก่ สาขาการผลิตเครื่องจักรและอุปกรณ์ซึ่งมีได้จัดประเภทไว้ในที่อื่น การผลิตผลิตภัณฑ์ที่ทำจากโลหะประดิษฐ์ ยกเว้นเครื่องจักรและอุปกรณ์ และการผลิตผลิตภัณฑ์ยางและผลิตภัณฑ์พลาสติก โดยมีค่าดัชนีความเชื่อมั่นที่ 58.33 54.17 และ 41.67 ตามลำดับ

6. องค์ประกอบที่ส่งผลต่อการดำเนินงานของกิจการในภาคการผลิตของวิสาหกิจขนาดกลางและขนาดย่อม ในพื้นที่ภาคกลาง รวมภาคตะวันออก ประจำไตรมาสที่ 1/2556

ตารางที่ 7 องค์ประกอบที่ส่งผลต่อการดำเนินงานของกิจการในภาคการผลิตของวิสาหกิจขนาดกลางและขนาดย่อม ในพื้นที่ภาคกลาง รวมภาคตะวันออก ไตรมาสที่ 1/2556 โดยเปรียบเทียบทั้งในปัจจุบันและคาดการณ์ 3 เดือนข้างหน้า โดย 5 ปัจจัยหลักที่ผู้ประกอบการเห็นว่าส่งผลต่อการดำเนินงานของกิจการ ได้แก่ ราคาต้นทุนสินค้า ราคาน้ำมัน การแข่งขันในตลาด ภาวะเศรษฐกิจในประเทศ และการหดตัวของความต้องการสินค้า และ มาตรการรัฐ มีรายละเอียดดังนี้

ราคาต้นทุนสินค้า เป็นองค์ประกอบที่ผู้ประกอบการเห็นว่าส่งผลต่อการดำเนินงานของกิจการเป็นลำดับแรก ในไตรมาสที่ 1/2556 ทั้งในปัจจุบันและคาดการณ์ 3 เดือนข้างหน้า โดยมีคะแนนเท่ากับ 2.38 ซึ่งผู้ประกอบการเห็นว่า มีนัยต่ออุตสาหกรรมในระดับปานกลาง และ 2.30 คะแนน สำหรับการคาดการณ์ 3 เดือนข้างหน้า ซึ่งแสดงให้เห็นว่าผู้ประกอบการมีความกังวลลดลงในเรื่องของต้นทุนสินค้า แต่ผู้ประกอบการก็ยังมองว่า ส่งผลกระทบต่อการดำเนินงานของกิจการในระดับปานกลาง

เมื่อค่าใช้จ่าย (Expenses) คือ ต้นทุน ดังนั้น สาเหตุที่ผู้ประกอบการมีความกังวลด้านต้นทุนเป็นหลัคน่าจะสืบเนื่องจากระดับราคาขายปลีกน้ำมันทั้งเบนซินและดีเซลปรับตัวเพิ่มขึ้น รวมไปถึงการปรับขึ้นของค่าพลังงานไฟฟ้าและค่าขนส่งและ รัฐบาลมีนโยบายกำหนดค่าแรงขั้นต่ำ 300 บาท โดยเริ่มใช้ทั่วประเทศ

ตั้งแต่วันที่ 1 มกราคม 2556 ส่งผลกระทบต่อสถานประกอบการโดยเฉพาะ SMEs ซึ่งมีเงินลงทุนน้อย แต่ต้นทุนค่าจ้างแรงงานและวัตถุดิบปรับตัวสูงขึ้น และอาจเกิดการชะลอตัวในภาคการลงทุน เนื่องจากมีผลต่อต้นทุนสินค้าโดยตรง ทั้งนี้เพราะ SMEs ไทยประมาณร้อยละ 90 เป็นรายเล็ก (www.asean-news.net) และการที่ผู้ประกอบการมองว่าส่งผลกระทบต่อการใช้งานของกิจการในระดับปานกลางนั้น น่าจะเกิดจากผู้ประกอบการที่วิธีการแก้ไขปัญหาเรื่องราคาต้นทุนสินค้าได้ เช่น มีการวางแผนบริหารจัดการด้านต้นทุน โดยหันไปลดต้นทุนด้านอื่นๆ เพื่อชดเชยกับค่าใช้จ่ายด้านพนักงานที่เพิ่มขึ้น เป็นต้น

ระดับราคาน้ำมัน เป็นองค์ประกอบที่ผู้ประกอบการเห็นว่าส่งผลกระทบต่อการใช้งานของกิจการเป็นลำดับที่ 2 ในไตรมาสที่ 1/2556 โดยผู้ประกอบการมองว่าสถานการณ์ราคาน้ำมันในปัจจุบัน และใน 3 เดือนข้างหน้า โดยผู้ประกอบการให้คะแนน 2.04 และมองว่าในปัจจุบันระดับราคาน้ำมันส่งผลกระทบต่อการใช้งานของกิจการในระดับปานกลาง และใน 3 เดือนข้างหน้าให้คะแนน 2.03 โดยมองว่าส่งผลกระทบต่อการใช้งานของกิจการในระดับปานกลาง โดยในต้นปี 2556 จนถึงปลายไตรมาสที่ 1 ราคา น้ำมันโลกอยู่ระหว่าง 90-118 เหรียญสหรัฐ/บาร์เรล

การแข่งขันในตลาด ในไตรมาสที่ 1/2556 ผู้ประกอบการมองการแข่งขันในตลาดส่งผลกระทบต่อการใช้งานของกิจการในระดับปานกลางในปัจจุบัน โดยให้ 1.91 คะแนน และให้คะแนนสำหรับการคาดการณ์ 3 เดือนข้างหน้า 1.88 ซึ่งแสดงให้เห็นว่ามีความกังวลต่อสภาพการแข่งขันในอุตสาหกรรมที่ลดลง มีนัยต่ออุตสาหกรรมในระดับปานกลาง

เศรษฐกิจในประเทศ ในไตรมาสที่ 1/2556 ผู้ประกอบการมองการแข่งขันในตลาดส่งผลกระทบต่อการใช้งานของกิจการในระดับปานกลางในปัจจุบัน โดยให้ 1.82 คะแนน และให้คะแนนสำหรับการคาดการณ์ 3 เดือนข้างหน้า 1.83 ซึ่งแสดงให้เห็นว่ามีความกังวลต่อเศรษฐกิจในประเทศที่ส่งผลกระทบต่อเชิงลบการดำเนินกิจการเพิ่มขึ้น แต่ยังคงมีนัยต่ออุตสาหกรรมในระดับปานกลาง

การหดตัวของความต้องการสินค้าและมาตรการรัฐ เป็นองค์ประกอบที่มีนัยต่ออุตสาหกรรมเท่ากับมาตรการรัฐ คือ 1.67 คะแนน แต่คะแนนของการหดตัวของความต้องการสินค้า ปรับตัวลดลงในคาดการณ์ 3 เดือนข้างหน้า เหลือ 1.62 คะแนน ในขณะที่ มาตรการรัฐ มีคะแนนคงเดิม โดยการหดตัวของความต้องการสินค้า และ มาตรการรัฐ ทั้งในปัจจุบันและคาดการณ์ 3 เดือนข้างหน้า มีนัยต่ออุตสาหกรรมในระดับปานกลาง

ตารางที่ 7 องค์ประกอบที่ส่งผลต่อการดำเนินงานของกิจการในภาคการผลิตของวิสาหกิจขนาดกลาง
และขนาดย่อม ในพื้นที่ภาคกลาง รวมภาคตะวันออก ไตรมาสที่ 1/2556

ดัชนีองค์ประกอบที่มีผลต่อกิจการ	ไตรมาสที่ 1/2556		นัยต่ออุตสาหกรรม
	ปัจจุบัน	คาดการณ์ 3 เดือนข้างหน้า	
ต้นทุนสินค้า	2.38	2.30	มีผลกระทบต่อปานกลาง
ราคาน้ำมัน	2.04	2.03	มีผลกระทบต่อปานกลาง
การแข่งขันในตลาด	1.94	1.88	มีผลกระทบต่อปานกลาง
เศรษฐกิจในประเทศ	1.82	1.83	มีผลกระทบต่อปานกลาง
การหดตัวของความต้องการสินค้า	1.67	1.62	มีผลกระทบต่อปานกลาง
มาตรการรัฐ	1.67	1.67	มีผลกระทบต่อปานกลาง
คุณภาพมาตรฐานโลก	1.65	1.65	มีผลกระทบต่อปานกลาง
สภาวะเศรษฐกิจโลก	1.64	1.65	มีผลกระทบต่อปานกลาง
อัตราดอกเบี้ยเงินกู้	1.58	1.61	มีผลกระทบต่อปานกลาง
การเมือง	1.32	1.33	มีผลกระทบต่อปานกลาง
อัตราแลกเปลี่ยน	1.08	1.08	มีผลกระทบต่อปานกลาง

หมายเหตุ : แบ่งระดับผลกระทบเป็น 4 ระดับ ดังนี้ คะแนน 0-0.75 หมายถึงไม่มีผลกระทบ 0.76-1.5 หมายถึงมีผลกระทบน้อย 1.51-2.25 หมายถึงมีผลกระทบต่อปานกลาง 2.26-3.00 หมายถึงมีผลกระทบมาก

จากตารางที่ 7 จะเห็นได้ว่าทุกองค์ประกอบที่ส่งผลต่อการดำเนินงานของกิจการในภาคการผลิตของวิสาหกิจขนาดกลางและขนาดย่อม ในพื้นที่ภาคกลาง รวมภาคตะวันออก ไตรมาสที่ 1/2556 นั้นผู้ประกอบการเห็นว่ามียุทธศาสตร์ในระดับปานกลางทั้งสิ้น ทั้งนี้จะเกิดจากความเข้าใจในสถานการณ์ของประเทศที่กำลังการผลิตของประเทศไทยกำลังการฟื้นตัวและเริ่มเข้าสู่ภาวะปกติ จากปลายปี 2554 ที่ประเทศไทยประสบปัญหาน้ำท่วม และทำให้ภาคอุตสาหกรรมไทยประสบกับปัญหาอย่างหนัก รวมทั้งสัญญาณการทางบวกในด้านการฟื้นตัวนำเข้าสินค้าไทยหลังการเปิดเจรจาการค้าไทย-ยุโรป นอกจากนี้ยังมีผู้ประกอบการจาก SMEs หลายประเทศ ทั้งเกาหลี ญี่ปุ่น จีน และยุโรป สนใจเข้ามาลงทุนในประเทศไทย ตลาด SMEs ไทยจึงกลายเป็นตลาดสำหรับ SMEs ทั่วโลก