



รายงาน

ดัชนีความเชื่อมั่นผู้ประกอบการภาคการผลิตของ SMEs รายไตรมาส
ไตรมาสที่ 1/2556

โดย

มหาวิทยาลัยสงขลานครินทร์

เสนอ

สำนักงานส่งเสริมวิสาหกิจขนาดกลางและขนาดย่อม (สสว.)



รายงาน

ดัชนีความเชื่อมั่นผู้ประกอบการภาคการผลิตของ SMEs รายไตรมาส
ไตรมาสที่ 1/2556

ดำเนินการโดย

รองศาสตราจารย์สมแก้ว

ผู้ช่วยศาสตราจารย์เสาวณี

ผู้ช่วยศาสตราจารย์ยุพาวดี

อาจารย์สิทธิชัย

รุ่งเลิศเกรียงไกร

จุลรัชนีกร

สมบูรณ์กุล

ศุภผล

มหาวิทยาลัยสงขลานครินทร์

เสนอ

สำนักงานส่งเสริมวิสาหกิจขนาดกลางและขนาดย่อม (สสว.)

สารบัญ

เรื่อง	หน้า
1. บทสรุปผู้บริหาร	1
2. ข้อย้ำแจ้ง	3
3. สถานการณ์ทั่วไปของวิสาหกิจขนาดกลางและขนาดย่อมภูมิภาคภาคใต้ ในไตรมาสที่ 1/2556	5
3.1 รูปแบบของธุรกิจ SMEs	5
3.2 ทุนจดทะเบียน	9
3.3 จำนวนแรงงาน	12
3.4 การนำเข้า-ส่งออก	17
4. ดัชนีความเชื่อมั่นภาคการผลิตของวิสาหกิจขนาดกลางและขนาดย่อม แยกตามสาขาอุตสาหกรรมในภูมิภาคภาคใต้ไตรมาสที่ 1/2556	19
5. ดัชนีความเชื่อมั่นภาคการผลิตของวิสาหกิจขนาดกลางและขนาดย่อมแยกตาม องค์ประกอบของปัจจัยกำหนดค่าดัชนีภาคการผลิตของ SMEs ไตรมาสที่ 1/2556	23
6. ดัชนีความเชื่อมั่นภาคการผลิตต่อภาวะเศรษฐกิจประเทศและธุรกิจตนเองของ วิสาหกิจขนาดกลางและขนาดย่อมในไตรมาสที่ 1/2556	33
7. ดัชนีความเชื่อมั่นภาคการผลิตของวิสาหกิจขนาดกลางและขนาดย่อมจำแนกตาม การส่งออก	34
8. องค์ประกอบที่ส่งผลกระทบต่อการดำเนินงานของกิจการในภาคการผลิตของ วิสาหกิจขนาดกลางและขนาดย่อมภูมิภาคภาคใต้ประจำไตรมาสที่ 1/2556	40
ภาคผนวก	43

สารบัญตาราง

ตาราง	หน้า
ตารางที่ 1 แสดงจังหวัดที่เก็บข้อมูล จำแนกตามประเภทอุตสาหกรรม	4
ตารางที่ 2 แสดงรูปแบบธุรกิจ จำแนกตามประเภทอุตสาหกรรม	6
ตารางที่ 3 แสดงทุนจดทะเบียนจำแนกตามประเภทอุตสาหกรรม	10
ตารางที่ 4 แสดงแรงงานแยกประเภทตามอุตสาหกรรม	12
ตารางที่ 5 แสดงกำลังแรงงานจำแนกตามประเภทอุตสาหกรรม	16
ตารางที่ 6 แสดงการขนส่งสินค้าจำแนกตามประเภทอุตสาหกรรม	18
ตารางที่ 7 ดัชนีความเชื่อมั่นภาคการผลิตของวิสาหกิจขนาดกลางและขนาดย่อม แยกตามสาขาอุตสาหกรรมจำแนกเป็นไตรมาสที่ 4/2555 ไตรมาสที่ 1/2556 และการคาดการณ์ 3 เดือนข้างหน้า	20
ตารางที่ 8 ดัชนีความเชื่อมั่นภาคการผลิตของวิสาหกิจขนาดกลางและขนาดย่อม แยกตามองค์ประกอบของปัจจัยกำหนดค่าดัชนีภาคการผลิต ทั้ง 6 องค์ประกอบ	23
ตารางที่ 9 ดัชนีความเชื่อมั่นภาคการผลิตของวิสาหกิจขนาดกลางและขนาดย่อม แยกตามกลุ่มอุตสาหกรรมวิศวกรจำแนกเป็นไตรมาสที่ 4/2555 ไตรมาสที่ 1/2556 และการคาดการณ์ 3 เดือนข้างหน้า	25
ตารางที่ 10 ดัชนีความเชื่อมั่นภาคการผลิตของวิสาหกิจขนาดกลางและขนาดย่อม แยกตามกลุ่มอุตสาหกรรมเบา จำแนกเป็นไตรมาสที่ 4/2555 ไตรมาสที่ 1/2556 และคาดการณ์ 3 เดือนข้างหน้า	28
ตารางที่ 11 ดัชนีความเชื่อมั่นภาคการผลิตของวิสาหกิจขนาดกลางและขนาดย่อม แยกตามกลุ่มอุตสาหกรรมใช้ทรัพยากรธรรมชาติ จำแนกเป็น ไตรมาสที่ 4/2555 ไตรมาสที่ 1/2556 และคาดการณ์ 3 เดือนข้างหน้า	30
ตารางที่ 12 ดัชนีความเชื่อมั่นภาคการผลิตของผู้ประกอบการ SMEs ในภูมิภาค ภาคใต้ต่อภาวะเศรษฐกิจประเทศและธุรกิจตนเองในไตรมาสที่ 1/2556	33
ตารางที่ 13 ดัชนีความเชื่อมั่นภาคการผลิตของวิสาหกิจขนาดกลางและขนาดย่อม จำแนกตามร้อยละของการส่งออกต่อยอดขายไตรมาสที่ 4/2555 เปรียบเทียบกับไตรมาสที่ 1/2556 และการคาดการณ์ 3 เดือนข้างหน้า	34

ตารางที่ 14	ดัชนีความเชื่อมั่นภาคการผลิตของ SMEs จำแนกตามร้อยละของการส่งออกต่อยอดขายแยกตามสาขาที่จำหน่ายภายในประเทศ เปรียบเทียบ ไตรมาสที่ 4/2555 ไตรมาสที่ 1/2556 และการคาดการณ์ 3 เดือนข้างหน้า	36
ตารางที่ 15	ดัชนีความเชื่อมั่นภาคการผลิตของ SMEs จำแนกตามร้อยละของการส่งออกต่อยอดขายแยกตามสาขาที่มีการส่งออก เปรียบเทียบ ไตรมาสที่ 4/2555 ไตรมาสที่ 1/2556 และการคาดการณ์ 3 เดือนข้างหน้า	39
ตารางที่ 16	องค์ประกอบที่ส่งผลต่อการดำเนินงานของกิจการในภาคการผลิตของวิสาหกิจขนาดกลางและขนาดย่อมภูมิภาคภาคใต้ เปรียบเทียบ ไตรมาสที่ 4/2555 ไตรมาสที่ 1/2556 และการคาดการณ์ 3 เดือนข้างหน้า	40

สารบัญภาพ

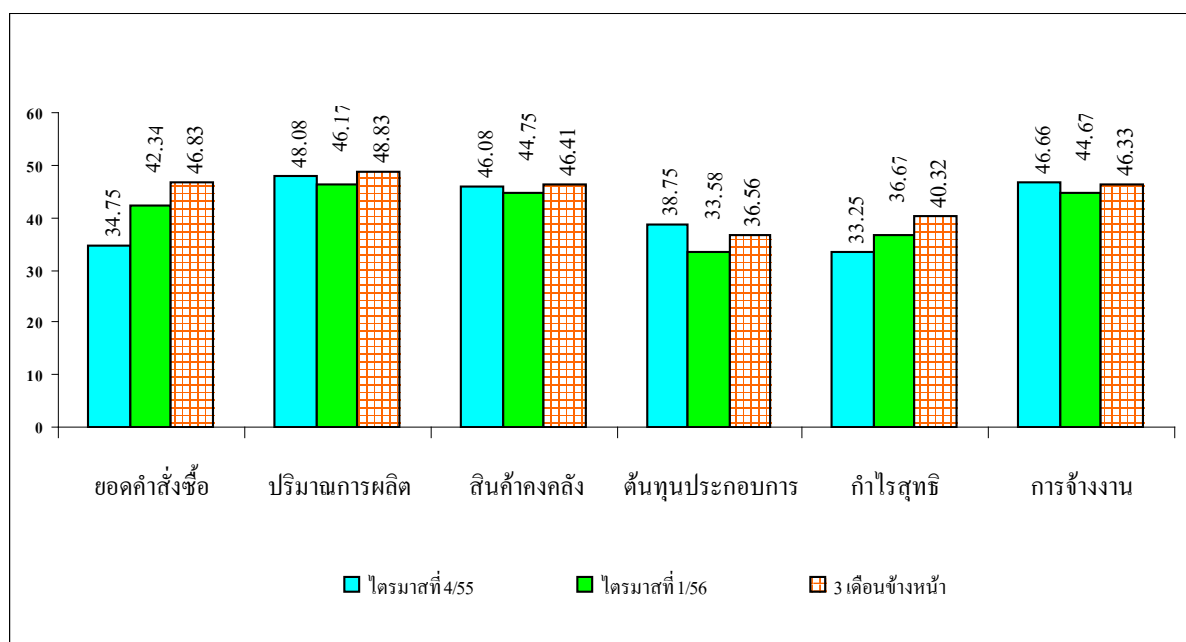
ภาพ	หน้า
ภาพที่ 1	1
ดัชนีความเชื่อมั่นภาคการผลิตของวิสาหกิจขนาดกลางและขนาดย่อม ภูมิภาคภาคใต้ในไตรมาสที่ 1/2556 จำแนกตามองค์ประกอบของดัชนี ความเชื่อมั่น	
ภาพที่ 2	2
ดัชนีความเชื่อมั่นภาคการผลิตของวิสาหกิจขนาดกลางและขนาดย่อม จำแนกตามสาขาอุตสาหกรรม	
ภาพที่ 3	15
การขาดแคลนแรงงานแยกตามประเภทอุตสาหกรรม	
ภาพที่ 4	19
ดัชนีความเชื่อมั่นภาคการผลิตของวิสาหกิจขนาดกลางและขนาดย่อม จำแนกตามสาขาอุตสาหกรรม	
ภาพที่ 5	33
ดัชนีความเชื่อมั่นภาคการผลิตต่อภาวะเศรษฐกิจประเทศและธุรกิจตนเอง	
ภาพที่ 6	34
ดัชนีสัดส่วนการส่งออกต่อยอดขายไตรมาสที่ 1/2556	
ภาพที่ 7	35
ดัชนีสัดส่วนการส่งออกต่อยอดขายเน้นตลาดภายในประเทศเปรียบเทียบ ไตรมาสที่ 4/2555 ไตรมาสที่ 1/2556 และคาดการณ์ 3 เดือนข้างหน้า	
ภาพที่ 8	38
ดัชนีสัดส่วนการส่งออกต่อยอดขายเน้นตลาดต่างประเทศเปรียบเทียบ ไตรมาสที่ 4/2555 ไตรมาสที่ 1/2556 และคาดการณ์อีก 3 เดือนข้างหน้า	

ดัชนีความเชื่อมั่นผู้ประกอบการภาคการผลิตของ **SMEs** รายไตรมาส
ไตรมาสที่ 1/2556
(SMEs Manufacturing Sentiment Index: SMSI)

1. บทสรุปผู้บริหาร

1.1 ภาพรวมของดัชนีความเชื่อมั่นภาคการผลิตของวิสาหกิจขนาดกลางและขนาดย่อม ภูมิภาคภาคใต้ ในไตรมาสที่ 1/2556 (SMSI) จำแนกตามองค์ประกอบของดัชนีความเชื่อมั่น ได้แก่ ยอดคำสั่งซื้อรวม ปริมาณการผลิต สินค้าคงคลัง ต้นทุนประกอบการ กำไรสุทธิ และการจ้างงาน ดังรายละเอียดในภาพที่ 1

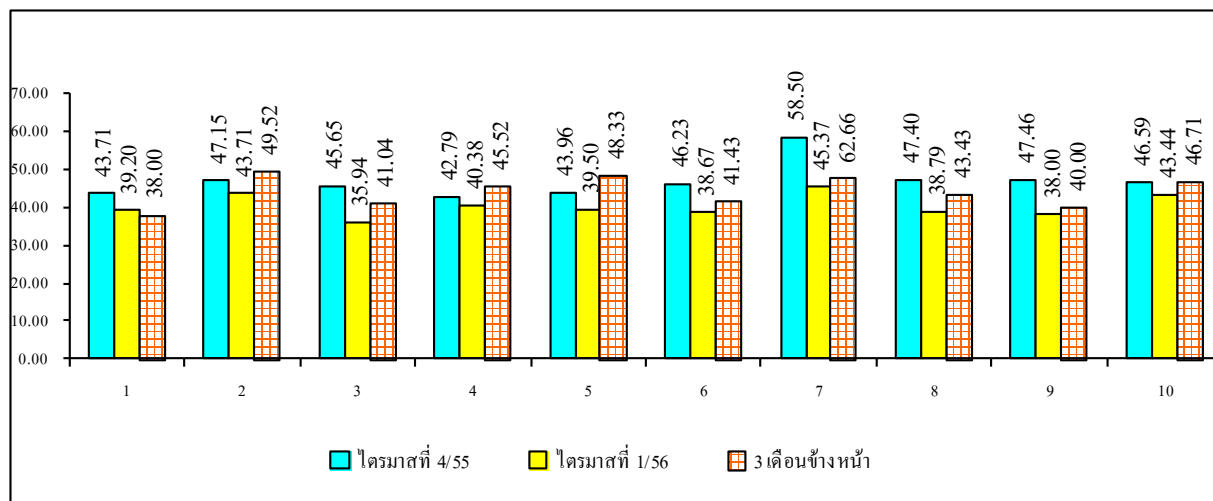
ภาพที่ 1 ดัชนีความเชื่อมั่นภาคการผลิตของวิสาหกิจขนาดกลางและขนาดย่อม ภูมิภาคภาคใต้ใน ไตรมาสที่ 1/2556 จำแนกตามองค์ประกอบของดัชนีความเชื่อมั่น



ความเชื่อมั่นภาคการผลิตของ SMEs ไตรมาสที่ 1/2556 โดยภาพรวมดังปรากฏในภาพที่ 1 ในภาพรวมแล้วจะเห็นว่า ทั้งยอดคำสั่งซื้อ กำไรสุทธิ มีค่าความเชื่อมั่นที่เพิ่มจากเดิมในไตรมาสที่ 4/2555 ส่วนค่าดัชนีความเชื่อมั่นคาดการณ์ 3 เดือนข้างหน้าเพิ่มขึ้นจากค่าดัชนีความเชื่อมั่นในไตรมาสปัจจุบันทุกด้าน แต่ ปริมาณการผลิต สินค้าคงคลัง ต้นทุนประกอบการ และการจ้างงาน มีดัชนีค่าความเชื่อมั่นที่ต่ำกว่าไตรมาสที่ 4/2555

1.2 ดัชนีความเชื่อมั่นภาคการผลิตของวิสาหกิจขนาดกลางและขนาดย่อม ภูมิภาคภาคใต้ ไตรมาสที่ 1/2556 จำแนกตามประเภทอุตสาหกรรม

ภาพที่ 2 ดัชนีความเชื่อมั่นภาคการผลิตของวิสาหกิจขนาดกลางและขนาดย่อมจำแนกตามประเภทอุตสาหกรรม



หมายเหตุ

1 = เครื่องจักร

2 = เหล็กโลหะและผลิตภัณฑ์

3 = แร่โลหะ(ใช้ในการก่อสร้าง)

4 = เฟอร์นิเจอร์

5 = การผลิตยานยนต์ รถพ่วง และรถกึ่งรถพ่วง

6 = ยางและผลิตภัณฑ์จากยาง

7 = อาหาร: กลุ่มผลิตภัณฑ์จากพืช แป้ง และอาหารสัตว์สำเร็จรูป

8 = อาหาร: กลุ่มผลิตภัณฑ์จากสัตว์น้ำ

9 = การผลิตเครื่องจักรใช้พลังงานไฟฟ้าและเครื่องมือไฟฟ้า

10 = ผลิตภัณฑ์จากไม้

เมื่อพิจารณาจากดัชนีความเชื่อมั่นในไตรมาสที่ 1/2556 โดยรวมของภาคการผลิตของวิสาหกิจขนาดกลางและขนาดย่อม แล้วพบว่า ส่วนใหญ่จะมีค่าดัชนีความเชื่อมั่นลดลงจากไตรมาสที่ 4/2555 ในทุกประเภทอุตสาหกรรม ส่วนค่าดัชนีความเชื่อมั่นคาดการณ์ 3 เดือนข้างหน้าในหลายสาขาอุตสาหกรรมการผลิตมีค่าดัชนีความเชื่อมั่นเพิ่มขึ้นจากค่าดัชนีความเชื่อมั่นปัจจุบัน

2. ข้อชี้แจง

การรายงานดัชนีความเชื่อมั่นภาคการผลิตของวิสาหกิจขนาดกลางและขนาดย่อม ภูมิภาคภาคใต้ ดัชนีความเชื่อมั่นภาคการผลิตของวิสาหกิจขนาดกลางและขนาดย่อม (Manufacturing Sector Sentiment Index: MSSSI) ซึ่งจัดทำขึ้นโดยความร่วมมือระหว่าง สำนักงานส่งเสริมวิสาหกิจขนาดกลางและขนาดย่อม และ คณะวิทยาการจัดการ มหาวิทยาลัยสงขลานครินทร์ โดยมีวัตถุประสงค์เพื่อส่งเสริมการพัฒนาทางด้านสถิติที่เกี่ยวข้องกับความเชื่อมั่นภาคการผลิตของวิสาหกิจขนาดกลางและขนาดย่อม และเพื่อเป็นเครื่องมือในการวิเคราะห์แนวโน้มภาวะการณ์ของวิสาหกิจขนาดกลางและขนาดย่อมในภาคการผลิตสำหรับหน่วยงานที่เกี่ยวข้องและผู้ประกอบการ

ขั้นตอนการจัดสร้างดัชนีความเชื่อมั่นทางธุรกิจ

การสำรวจภาคการผลิตของวิสาหกิจขนาดกลางและขนาดย่อม ภูมิภาคภาคใต้ ในไตรมาสที่ 1/2556 (SMSI) ทำขึ้นเพื่อรวบรวมข้อมูลจากสถานประกอบการขนาดกลางและขนาดย่อม โดยสุ่มตัวอย่างจากผู้ประกอบการภาคการผลิตต่างๆ ใน 4 จังหวัดของภูมิภาคภาคใต้ จำนวน 600 ตัวอย่าง กลุ่มตัวอย่างเหล่านี้เป็นกลุ่มตัวอย่างประจำประกอบด้วยสถานประกอบการในภาคการผลิต ประกอบด้วย (1) กลุ่มอุตสาหกรรมวิศวกรรม ได้แก่ สาขาเครื่องจักรร้อยละ 8.3 สาขาเหล็กโลหะและผลิตภัณฑ์ ร้อยละ 5.8 สาขาผลิตภัณฑ์ยานยนต์รถพ่วงและรถกึ่งพ่วง ร้อยละ 6.7 และสาขาการผลิตเครื่องจักรใช้พลังงานไฟฟ้าและเครื่องมือไฟฟ้า ร้อยละ 13.3 (2) กลุ่มอุตสาหกรรมเบา ได้แก่ สาขาแร่โลหะ (ใช้ในการก่อสร้าง) ร้อยละ 3.3 และสาขาเฟอร์นิเจอร์ ร้อยละ 17.5 และ (3) กลุ่มอุตสาหกรรมใช้ทรัพยากรธรรมชาติ ได้แก่ สาขายางและผลิตภัณฑ์ยาง ร้อยละ 9.0 สาขาอาหาร:กลุ่มผลิตภัณฑ์จากพืชแป้งและอาหารสัตว์สำเร็จรูป ร้อยละ 11.0 สาขาอาหาร:กลุ่มผลิตภัณฑ์จากสัตว์น้ำ ร้อยละ 4.2 และสาขาผลิตภัณฑ์จากไม้ ร้อยละ 20.8 โดยได้จำแนกออกเป็นจำนวน และร้อยละ ดังตารางที่ 1

ตารางที่ 1 แสดงจังหวัดที่เก็บข้อมูล จำแนกตามประเภทอุตสาหกรรม

ประเภทอุตสาหกรรม	จังหวัดที่เก็บข้อมูล				รวม	สาขาอุตสาหกรรม ต่อจำนวนธุรกิจ
	สงขลา	นครศรี ธรรมราช	สตูล	สุราษฎร์ ธานี		
กลุ่มอุตสาหกรรมวิศวกร						
เครื่องจักร	จำนวน	9	15	12	14	50
	ร้อยละ	18.0%	30.0%	24.0%	28.0%	100.0%
เหล็กโลหะและผลิตภัณฑ์ขั้นมูล ฐาน	จำนวน	10	8	8	9	35
	ร้อยละ	28.6%	22.9%	22.9%	25.7%	100.0%
การผลิตยานยนต์ รถพ่วงและรถ กึ่งรถพ่วง	จำนวน	9	10	6	15	40
	ร้อยละ	22.5%	25.0%	15.0%	37.5%	100.0%
การผลิตเครื่องจักรใช้พลังงาน ไฟฟ้าและเครื่องมือไฟฟ้า	จำนวน	22	20	20	18	80
	ร้อยละ	27.5%	25.0%	25.0%	22.5%	100.0%
	จำนวน	50	53	46	56	205
รวมกลุ่มอุตสาหกรรมวิศวกร	ร้อยละ	24.4%	25.9%	22.4%	27.3%	100.0%
กลุ่มอุตสาหกรรมเบา						
แร่โลหะ	จำนวน	8	3	4	5	20
	ร้อยละ	40.0%	15.0%	20.0%	25.0%	100.0%
เฟอร์นิเจอร์	จำนวน	22	28	25	30	105
	ร้อยละ	21.0%	26.7%	23.8%	28.6%	100.0%
	จำนวน	30	31	29	35	125
รวมกลุ่มอุตสาหกรรมเบา	ร้อยละ	24.0%	24.8%	23.2%	28.0%	100.0%
กลุ่มอุตสาหกรรมที่ใช้ทรัพยากรธรรมชาติ						
ยางและผลิตภัณฑ์จากยาง	จำนวน	18	12	9	15	54
	ร้อยละ	33.3%	22.2%	16.7%	27.8%	100.0%
อาหาร:กลุ่มผลิตภัณฑ์จากรัฐพืช แป้ง และอาหารสัตว์สำเร็จรูป	จำนวน	15	16	20	15	66
	ร้อยละ	22.7%	24.2%	30.3%	22.7%	100.0%
อาหาร:กลุ่มผลิตภัณฑ์จากสัตว์น้ำ	จำนวน	7	6	6	6	25
	ร้อยละ	28.0%	24.0%	24.0%	24.0%	100.0%
ผลิตภัณฑ์จากไม้	จำนวน	30	32	30	33	125
	ร้อยละ	24.0%	25.6%	24.0%	26.4%	100.0%
	จำนวน	70	66	65	69	270
รวมกลุ่มอุตสาหกรรมที่ใช้ ทรัพยากรธรรมชาติ	ร้อยละ	25.9%	24.4%	24.1%	25.6%	100.0%
	จำนวน	150	150	140	160	600
รวมทุกกลุ่มอุตสาหกรรม	ร้อยละ	25.0%	25.0%	23.3%	26.7%	100.0%

เนื่องจากจุดประสงค์ของการสำรวจความเชื่อมั่นภาคการผลิตของวิสาหกิจขนาดกลางและขนาดย่อม เพื่อให้ทราบถึงสถานการณ์โดยรวมของภาคการผลิต แบบสอบถามจึงถูกออกแบบมาให้กระชับเข้าใจง่าย โดยครอบคลุมในประเด็นคำถามเกี่ยวกับความคิดเห็นที่มีต่อธุรกิจในการประมวลผลดัชนีความเชื่อมั่น ซึ่งประกอบไปด้วยองค์ประกอบของธุรกิจ ด้าน (1) กำไร (2) ปริมาณการผลิต (3) ต้นทุนธุรกิจ (4) การจ้างงาน (5) สินค้าคงคลัง และ (6) ยอดรับคำสั่งซื้อสินค้า และความคิดเห็นที่มีต่อเศรษฐกิจของประเทศโดยรวม และเศรษฐกิจในสาขาธุรกิจของผู้ตอบแบบสอบถาม รวมทั้งปัจจัยที่มีผลต่อภาวะดีขึ้นและแย่ลงในธุรกิจ ซึ่งความคิดเห็นเหล่านี้จะถูกนำไปประกอบการวิเคราะห์ผลของค่าดัชนีความเชื่อมั่น

3. สถานการณ์ทั่วไปของวิสาหกิจขนาดกลางและขนาดย่อมภูมิภาคภาคใต้ในไตรมาสที่ 1/2556

3.1. รูปแบบของธุรกิจSMEs ภาคการผลิตมีรูปแบบของธุรกิจส่วนมาก คือ เจ้าของคนเดียวจดทะเบียนพาณิชย์ (55.3%) รองลงมาคือ เจ้าของคนเดียวไม่จดทะเบียนพาณิชย์ (27.5%) ห้างหุ้นส่วนจำกัด (10.5%) บริษัทจำกัด (5.2%) ห้างหุ้นส่วนสามัญนิติบุคคล (0.5%) ห้างหุ้นส่วนสามัญไม่เป็นนิติบุคคล (0.5%) และอื่นๆ (0.5%) ตามลำดับแสดงรายละเอียดรูปแบบของธุรกิจแยกตามรายอุตสาหกรรมแสดงรายละเอียดในรูปแบบตารางแยกเป็นรายสาขาอุตสาหกรรมและกลุ่มอุตสาหกรรมในตารางที่ 2

ตารางที่ 2 แสดงรูปแบบธุรกิจ จำแนกตามประเภทอุตสาหกรรม

ประเภทอุตสาหกรรม	รูปแบบธุรกิจ							รวม	
	บริษัทจำกัด	ธุรกิจเจ้าของคนเดียว จดทะเบียนพาณิชย์	ธุรกิจเจ้าของคนเดียว ไม่จดทะเบียน พาณิชย์	ห้างหุ้นส่วน จำกัด	ห้างหุ้นส่วน สามัญนิติบุคคล	ห้างหุ้นส่วนสามัญ ไม่เป็นนิติบุคคล	อื่นๆ		
กลุ่มอุตสาหกรรมวิศวกร									
เครื่องจักร	จำนวน	3	35	7	5	0	0	0	50
	ร้อยละ	6.0%	70.0%	14.0%	10.0%	0.0%	0.0%	0.0%	100.0%
เหล็กโลหะและผลิตภัณฑ์ขึ้น มูลฐาน	จำนวน	4	23	4	3	0	1	0	35
	ร้อยละ	11.4%	65.7%	11.4%	8.6%	0.0%	2.9%	.0%	100.0%
การผลิตยานยนต์ รถพ่วงและ รถกึ่งรถพ่วง	จำนวน	1	20	15	4	0	0	0	40
	ร้อยละ	2.5%	50.0%	37.5%	10.0%	0.0%	0.0%	0.0%	100.0%
การผลิตเครื่องจักรใช้พลังงาน ไฟฟ้าและเครื่องมือไฟฟ้าฯ	จำนวน	4	62	9	4	0	0	1	80
	ร้อยละ	5.0%	77.5%	11.3%	5.0%	0.0%	0.0%	1.3%	100.0%
รวมกลุ่มอุตสาหกรรมวิศวกร	จำนวน	12	140	35	16	0	1	1	205
	ร้อยละ	5.9%	68.3%	17.1%	7.8%	.0%	.5%	.5%	100.0%
กลุ่มอุตสาหกรรมเบา									
แร่โลหะ	จำนวน	1	10	8	1	0	0	0	20
	ร้อยละ	5.0%	50.0%	40.0%	5.0%	0.0%	0.0%	0.0%	100.0%
เฟอร์นิเจอร์	จำนวน	6	59	28	10	1	0	1	105
	ร้อยละ	5.7%	56.2%	26.7%	9.5%	1.0%	0.0%	1.0%	100.0%
รวมกลุ่มอุตสาหกรรมเบา	จำนวน	7	69	36	11	1	0	1	125
	ร้อยละ	5.6%	55.2%	28.8%	8.8%	0.8%	0.0%	0.8%	100.0%

ตารางที่ 2 แสดงรูปแบบธุรกิจ จำแนกตามประเภทอุตสาหกรรม (ต่อ)

ประเภทอุตสาหกรรม	รูปแบบธุรกิจ							รวม	
	บริษัทจำกัด	ธุรกิจเจ้าของคนเดียว จดทะเบียนพาณิชย์	ธุรกิจเจ้าของคนเดียว ไม่จดทะเบียน พาณิชย์	ห้างหุ้นส่วน จำกัด	ห้างหุ้นส่วน สามัญนิติบุคคล	ห้างหุ้นส่วนสามัญ ไม่เป็นนิติบุคคล	อื่นๆ		
กลุ่มอุตสาหกรรมที่ใช้ทรัพยากรธรรมชาติ									
ยางและผลิตภัณฑ์จากยาง	จำนวน	0	41	8	2	1	2	0	54
	ร้อยละ	.0%	75.9%	14.8%	3.7%	1.9%	3.7%	0.0%	100.0%
อาหาร:กลุ่มผลิตภัณฑ์จาก ธัญพืช แป้ง และอาหารสัตว์	จำนวน	0	14	50	2	0	0	0	66
	ร้อยละ	.0%	21.2%	75.8%	3.0%	.0%	0.0%	0.0%	100.0%
สำเร็จรูป									
อาหาร:กลุ่มผลิตภัณฑ์จาก สัตว์น้ำ	จำนวน	3	14	3	4	1	0	0	25
	ร้อยละ	12.0%	56.0%	12.0%	16.0%	4.0%	0.0%	0.0%	100.0%
ผลิตภัณฑ์จากไม้	จำนวน	9	54	33	28	0	0	1	125
	ร้อยละ	7.2%	43.2%	26.4%	22.4%	0.0%	0.0%	0.8%	100.0%
รวมกลุ่มอุตสาหกรรมที่ใช้ ทรัพยากรธรรมชาติ	จำนวน	12	123	94	36	2	2	1	270
	ร้อยละ	4.4%	45.6%	34.8%	13.3%	0.7%	0.7%	0.4%	100.0%
รวมทุกกลุ่มอุตสาหกรรม	จำนวน	31	332	165	63	3	3	3	600
	ร้อยละ	5.2%	55.3%	27.5%	10.5%	0.5%	0.5%	0.5%	100.0%

จากตารางที่ 2 สรุปรายละเอียดเกี่ยวกับรูปแบบธุรกิจแยกตามกลุ่มอุตสาหกรรมและประเภทอุตสาหกรรมได้ดังนี้

กลุ่มอุตสาหกรรมวิศวกรรม

กลุ่มอุตสาหกรรมวิศวกรรม มีรูปแบบธุรกิจส่วนใหญ่ คือ ธุรกิจเจ้าของคนเดียวจดทะเบียนพาณิชย์ ร้อยละ 68.3 รองลงมาคือ ธุรกิจเจ้าของคนเดียวไม่จดทะเบียนพาณิชย์ ร้อยละ 17.1 ซึ่งรายละเอียดของแต่ละสาขาเป็นดังนี้

สาขาเครื่องจักร รูปแบบธุรกิจส่วนใหญ่ คือ ธุรกิจเจ้าของคนเดียวจดทะเบียนพาณิชย์ ร้อยละ 70.0 รองลงมาคือ ธุรกิจเจ้าของคนเดียวไม่จดทะเบียนพาณิชย์ ร้อยละ 14.0 ห้างหุ้นส่วนจำกัด ร้อยละ 10.0 และบริษัทจำกัด ร้อยละ 6.0

สาขาเหล็กโลหะและผลิตภัณฑ์ รูปแบบธุรกิจส่วนใหญ่ คือ ธุรกิจเจ้าของคนเดียวจดทะเบียนพาณิชย์ ร้อยละ 65.7 รองลงมาคือ ธุรกิจเจ้าของคนเดียวไม่จดทะเบียนพาณิชย์ ร้อยละ 11.4 บริษัทจำกัด ร้อยละ 11.4 ห้างหุ้นส่วนจำกัด ร้อยละ 8.6 และห้างหุ้นส่วนสามัญไม่เป็นนิติบุคคล ร้อยละ 2.9

การผลิตยานยนต์รถพ่วงและรถกึ่งรถพ่วง รูปแบบธุรกิจส่วนใหญ่ คือ ธุรกิจเจ้าของคนเดียวจดทะเบียนพาณิชย์ ร้อยละ 50.0 รองลงมาคือ ธุรกิจเจ้าของคนเดียวไม่จดทะเบียนพาณิชย์ ร้อยละ 37.5 ห้างหุ้นส่วนจำกัด ร้อยละ 10.0 และบริษัทจำกัด ร้อยละ 2.5

การผลิตเครื่องจักรใช้พลังงานไฟฟ้าและเครื่องมือไฟฟ้า รูปแบบธุรกิจส่วนใหญ่ คือ ธุรกิจเจ้าของคนเดียวจดทะเบียนพาณิชย์ ร้อยละ 77.5 รองลงมาคือ ธุรกิจเจ้าของคนเดียวไม่จดทะเบียนพาณิชย์ ร้อยละ 11.3 บริษัทจำกัด ร้อยละ 5.0 ห้างหุ้นส่วนจำกัด ร้อยละ 5.0 และอื่นๆ ร้อยละ 1.3

กลุ่มอุตสาหกรรมเบา

กลุ่มอุตสาหกรรมเบา มีรูปแบบธุรกิจส่วนใหญ่ คือ ธุรกิจเจ้าของคนเดียวจดทะเบียนพาณิชย์ ร้อยละ 55.2 รองลงมาคือ ธุรกิจเจ้าของคนเดียวไม่จดทะเบียนพาณิชย์ ร้อยละ 28.8 ซึ่งรายละเอียดของแต่ละสาขาเป็นดังนี้

สาขาแร่โลหะ (ใช้ในการก่อสร้าง) รูปแบบธุรกิจส่วนใหญ่ คือ ธุรกิจเจ้าของคนเดียวไม่จดทะเบียนพาณิชย์ ร้อยละ 50.0 รองลงมาคือ ธุรกิจเจ้าของคนเดียวจดทะเบียนพาณิชย์ ร้อยละ 40.0 ห้างหุ้นส่วนจำกัด จำนวนเท่ากับบริษัทจำกัด คือ ร้อยละ 5.0

สาขาเฟอร์นิเจอร์ รูปแบบธุรกิจส่วนใหญ่ คือ เจ้าของคนเดียวจดทะเบียนพาณิชย์ ร้อยละ 56.2 รองลงมาคือ ธุรกิจเจ้าของคนเดียวไม่จดทะเบียนพาณิชย์ ร้อยละ 26.7 ห้างหุ้นส่วนจำกัด ร้อยละ 9.5 บริษัทจำกัด ร้อยละ 5.7 และห้างหุ้นส่วนสามัญนิติบุคคล ร้อยละ 1.0

กลุ่มอุตสาหกรรมที่ใช้ทรัพยากรธรรมชาติ

กลุ่มอุตสาหกรรมที่ใช้ทรัพยากรธรรมชาติ ส่วนใหญ่ คือ ธุรกิจเจ้าของคนเดียวจดทะเบียนพาณิชย์ ร้อยละ 45.6 รองลงมาคือธุรกิจเจ้าของคนเดียวไม่จดทะเบียนพาณิชย์ ร้อยละ 34.8 ซึ่งรายละเอียดของแต่ละสาขาเป็นดังนี้

สาขายางและผลิตภัณฑ์จากยาง รูปแบบธุรกิจส่วนใหญ่ คือ เจ้าของคนเดียวจดทะเบียนพาณิชย์ ร้อยละ 75.9 รองลงมา คือ ธุรกิจเจ้าของคนเดียวไม่จดทะเบียนพาณิชย์ ร้อยละ 14.8 ห้างหุ้นส่วนจำกัด ร้อยละ 3.7 ห้างหุ้นส่วนสามัญไม่เป็นนิติบุคคล ร้อยละ 3.7 และห้างหุ้นส่วนสามัญนิติบุคคล ร้อยละ 1.9

สาขาอาหาร:กลุ่มผลิตภัณฑ์จากพืช แป้ง และอาหารสัตว์สำเร็จรูป รูปแบบธุรกิจ ส่วนใหญ่ คือ เจ้าของคนเดียวจดทะเบียนพาณิชย์ ร้อยละ 75.8 รองลงมา คือ ธุรกิจเจ้าของคนเดียวไม่จดทะเบียนพาณิชย์ ร้อยละ 21.2 ห้างหุ้นส่วนจำกัด ร้อยละ 3.0

สาขาอาหาร:กลุ่มผลิตภัณฑ์จากสัตว์น้ำ รูปแบบธุรกิจส่วนใหญ่ คือ เจ้าของคนเดียวจดทะเบียนพาณิชย์ ร้อยละ 56.0 รองลงมา คือ ห้างหุ้นส่วนจำกัด ร้อยละ 16.0 ธุรกิจเจ้าของคนเดียวไม่จดทะเบียนพาณิชย์ ร้อยละ 12.0 บริษัทจำกัด ร้อยละ 12.0 และห้างหุ้นส่วนสามัญนิติบุคคล ร้อยละ 4.0

สาขาผลิตภัณฑ์จากไม้ รูปแบบธุรกิจส่วนใหญ่ คือ เจ้าของคนเดียวจดทะเบียนพาณิชย์ ร้อยละ 43.2 รองลงมาคือ ธุรกิจเจ้าของคนเดียวไม่จดทะเบียนพาณิชย์ ร้อยละ 26.4 ห้างหุ้นส่วนจำกัด ร้อยละ 22.4 บริษัทจำกัด ร้อยละ 7.2 และอื่นๆ ร้อยละ 0.8

3.2 **ทุนจดทะเบียน** ภาคการผลิตมีทุนจดทะเบียนส่วนมาก คือ ทุนจดทะเบียนมากกว่า 1,000,001-10,000,000 บาท ร้อยละ 32.3 รองลงมา คือ ทุนจดทะเบียน 500,001-1,000,000 บาท ร้อยละ 29.0 ทุนจดทะเบียนน้อยกว่า 100,000 บาท ร้อยละ 25.8 และทุนจดทะเบียน 100,001-500,000 บาท ร้อยละ 12.9 ตามลำดับ แสดงรายละเอียดทุนจดทะเบียนจำแนกตามสาขาอุตสาหกรรม และแสดงรายละเอียดในรูปแบบตารางแยกเป็นรายสาขาอุตสาหกรรมและกลุ่มอุตสาหกรรม โดยกลุ่มตัวอย่างเปิดเผยข้อมูล 31 ธุรกิจ (และที่เหลือไม่ให้การเปิดเผยข้อมูล จึงถือความจริยธรรมของนักวิจัยเป็นที่ตั้งในการเก็บข้อมูล) ดังตารางที่ 3

ตารางที่ 3 แสดงทุนจดทะเบียนจำแนกตามประเภทอุตสาหกรรม

ประเภทอุตสาหกรรม	ทุนจดทะเบียน				รวม	
	น้อยกว่า 100,000 บาท	100,001 – 500,000 บาท	500,001 – 1,000,000 บาท	1,000,001 – 10,000,000 บาท		
กลุ่มอุตสาหกรรมวิศวกร						
เครื่องจักร	จำนวน	0	0	1	0	1
	ร้อยละ	0.0%	0.0%	100.0%	0.0%	100.0%
เหล็กโลหะและผลิตภัณฑ์	จำนวน	1	0	1	1	3
	ร้อยละ	33.3%	0.0%	33.3%	33.3%	100.0%
การผลิตยานยนต์ รถพ่วงและรถ กึ่งรถพ่วง	จำนวน	0	0	0	0	0
	ร้อยละ	0.0%	0.0%	0.0%	0.0%	0.0%
การผลิตเครื่องจักรใช้พลังงาน ไฟฟ้าและเครื่องมือไฟฟ้าฯ	จำนวน	2	1	1	1	5
	ร้อยละ	40.0%	20.0%	20.0%	20.0%	100.0%
รวมกลุ่มอุตสาหกรรมวิศวกร	จำนวน	3	1	3	2	9
	ร้อยละ	33.3%	11.1%	33.3%	22.2%	100.0%
กลุ่มอุตสาหกรรมเบา						
แร่โลหะ	จำนวน	0	0	0	0	0
	ร้อยละ	0.0%	0.0%	0.0%	0.0%	0.0%
เฟอร์นิเจอร์	จำนวน	0	0	3	2	5
	ร้อยละ	0.0%	0.0%	60.0%	40.0%	100.0%
รวมกลุ่มอุตสาหกรรมเบา	จำนวน	0	0	3	2	5
	ร้อยละ	0.0%	0.0%	60.0%	40.0%	100.0%
กลุ่มอุตสาหกรรมที่ใช้ทรัพยากรธรรมชาติ						
ยางและผลิตภัณฑ์จากยาง	จำนวน	1	0	1	1	3
	ร้อยละ	33.3%	.0%	33.3%	33.3%	100.0%
อาหาร:กลุ่มผลิตภัณฑ์จากธัญพืช แป้ง และอาหารสัตว์สำเร็จรูป	จำนวน	0	0	0	0	0
	ร้อยละ	0.0%	0.0%	0.0%	0.0%	0.0%
อาหาร:กลุ่มผลิตภัณฑ์จากสัตว์น้ำ	จำนวน	2	1	0	1	4
	ร้อยละ	50.0%	25.0%	0.0%	25.0%	100.0%
ผลิตภัณฑ์จากไม้	จำนวน	2	2	2	4	10
	ร้อยละ	20.0%	20.0%	20.0%	40.0%	100.0%
รวมกลุ่มอุตสาหกรรมที่ใช้ ทรัพยากรธรรมชาติ	จำนวน	5	3	3	6	17
	ร้อยละ	29.4%	17.6%	17.6%	35.3%	100.0%
รวมทุกกลุ่มอุตสาหกรรม	จำนวน	8	4	9	10	31
	ร้อยละ	25.8%	12.9%	29.0%	32.3%	100.0%

จากตารางที่ 3 สรุปรายละเอียดเกี่ยวกับรูปแบบธุรกิจแยกตามกลุ่มอุตสาหกรรมและประเภทอุตสาหกรรมได้ดังนี้

กลุ่มอุตสาหกรรมวิศวกร

กลุ่มอุตสาหกรรมวิศวกร มีทุนจดทะเบียนส่วนใหญ่ คือ ทุนจดทะเบียน 500,001-1,000,000 บาท ร้อยละ 33.3 และทุนจดทะเบียนน้อยกว่า 100,000 บาท ร้อยละ 33.3 รองลงมาทุนจดทะเบียน 1,000,001 – 10,000,000 บาท ร้อยละ 22.2 และทุนจดทะเบียนระหว่าง 100,001-500,000 ร้อยละ 11.1 ซึ่งแยกตามประเภทอุตสาหกรรมเป็นดังนี้

สาขาเครื่องจักร มีทุนจดทะเบียนส่วนใหญ่ คือ ทุนจดทะเบียน 500,001 – 1,000,000 บาท เป็นผู้ตอบแบบสอบถามทั้งหมด

สาขาเหล็กโลหะและผลิตภัณฑ์ มีทุนจดทะเบียนส่วนใหญ่ คือ ทุนจดทะเบียน 1,000,001 – 10,000,000 บาท ทุนจดทะเบียน 500,001 – 1,000,000 บาทและทุนจดทะเบียนน้อยกว่า 100,000 บาท จำนวนเท่ากันคือ ร้อยละ 33.3

สาขาการผลิตเครื่องจักรใช้ไฟฟ้าและเครื่องไฟฟ้า มีทุนจดทะเบียนส่วนใหญ่ คือ ทุนจดทะเบียนน้อยกว่า 100,000 บาท ร้อยละ 40.0 รองลงมาคือ ทุนจดทะเบียน 100,001 – 500.000 บาท ทุนจดทะเบียน 500,001 – 1,000,000 บาท จำนวนเท่ากับทุนจดทะเบียน 1,000,001-10,000,000 ร้อยละ 20.0

กลุ่มอุตสาหกรรมเบา

กลุ่มอุตสาหกรรมเบา มีทุนจดทะเบียนส่วนใหญ่ คือ ทุนจดทะเบียน 500,001 – 1,000,000 บาท ร้อยละ 60.0 รองลงมาคือ ทุนจดทะเบียน 1,000,001-10,000,000 ร้อยละ 40.0 โดยเป็นกลุ่มอุตสาหกรรมในสาขาเฟอร์นิเจอร์ทั้งหมด

กลุ่มอุตสาหกรรมที่ใช้ทรัพยากรธรรมชาติ

กลุ่มอุตสาหกรรมที่ใช้ทรัพยากรธรรมชาติ มีทุนจดทะเบียนส่วนใหญ่ คือ ทุนจดทะเบียน 1,000,001-10,000,000 บาท ร้อยละ 35.3 รองลงมาได้แก่ ทุนจดทะเบียนน้อยกว่า 100,000 บาท ร้อยละ 29.4 ทุนจดทะเบียนระหว่าง 100,001-500,000 บาท เท่ากับทุนจดทะเบียนระหว่าง 500,001-1,000,000 บาท ร้อยละ 17.6 ซึ่งแยกตามประเภทอุตสาหกรรมเป็นดังนี้

ยางและผลิตภัณฑ์ยาง มีทุนจดทะเบียนส่วนใหญ่ คือ ทุนจดทะเบียนน้อยกว่า 100,000 บาท ทุนจดทะเบียน 500,001 – 1,000,000 บาทและทุนจดทะเบียน 1,000,001 – 10,000,000 บาท มีจำนวนเท่ากันคือ ร้อยละ 33.3

อาหาร : กลุ่มผลิตภัณฑ์จากสัตว์น้ำ ทุนจดทะเบียนน้อยกว่า 100,000 บาทร้อยละ 50.0 ทุนจดทะเบียน 100,001 – 500.000 บาทและทุนจดทะเบียน 1,000,001 – 10,000,000 บาท มีจำนวนเท่ากันคือร้อยละ 25.0

ผลิตภัณฑ์จากไม้ มีทุนจดทะเบียนส่วนใหญ่ คือ ทุนจดทะเบียน 1,000,001 – 10,000,000 บาท ร้อยละ 40.0 รองลงมาได้แก่ ทุนจดทะเบียนน้อยกว่า 100,000 บาท ทุนจดทะเบียน 100,001 – 500,000 บาท และทุนจดทะเบียน 1,000,001 – 10,000,000 บาท มีจำนวนเท่ากันคือร้อยละ 20.0

3.3 แรงงาน ภาคการผลิตมีจำนวนคนงานในอุตสาหกรรมการผลิตในทุกสาขาอุตสาหกรรม ส่วนใหญ่อยู่ที่ระหว่าง 1-10 คน คิดเป็นร้อยละ 94.2 รองลงมาได้แก่ จำนวนคนงาน 11-50 คน คิดเป็นร้อยละ 5.7 จำนวน 51-100 คน คิดเป็นร้อยละ 0.2 ซึ่งแสดงรายละเอียดจำนวนแรงงาน แยกตามประเภทอุตสาหกรรมและแสดงรายละเอียดจำนวนแรงงานแยกตามประเภทอุตสาหกรรม และกลุ่มอุตสาหกรรมในตารางที่ 4

ตารางที่ 4 แสดงจำนวนคนงานแยกประเภทตามอุตสาหกรรม

ประเภทอุตสาหกรรม		จำนวนคนงาน			รวม
		1-10 คน	11-50 คน	51-100 คน	
กลุ่มอุตสาหกรรมวิศวกร					
เครื่องจักร	จำนวน	48	2	0	50
	ร้อยละ	96.0%	4.0%	0.0%	100.0%
เหล็กโลหะและผลิตภัณฑ์	จำนวน	31	4	0	35
	ร้อยละ	88.6%	11.4%	0.0%	100.0%
การผลิตยานยนต์ รถพ่วงและรถกึ่งรถพ่วง	จำนวน	36	4	0	40
	ร้อยละ	90.0%	10.0%	0.0%	100.0%
การผลิตเครื่องจักรใช้พลังงานไฟฟ้าและเครื่องมือไฟฟ้า	จำนวน	76	4	0	80
	ร้อยละ	95.0%	5.0%	0.0%	100.0%
รวมกลุ่มอุตสาหกรรมวิศวกร	จำนวน	191	14	0	205
	ร้อยละ	93.2%	6.8%	.0%	100.0%
กลุ่มอุตสาหกรรมเบา					
แร่โลหะ	จำนวน	19	1	0	20
	ร้อยละ	95.0%	5.0%	0.0%	100.0%
เฟอร์นิเจอร์	จำนวน	101	4	0	105
	ร้อยละ	96.2%	3.8%	0.0%	100.0%
รวมกลุ่มอุตสาหกรรมเบา	จำนวน	120	5	0	125
	ร้อยละ	96.0%	4.0%	0.0%	100.0%

ตารางที่ 4 แสดงจำนวนคนงานแยกประเภทตามอุตสาหกรรม (ต่อ)

ประเภทอุตสาหกรรม	จำนวนคนงาน			รวม	
	1-10 คน	11-50 คน	51-100 คน		
กลุ่มอุตสาหกรรมที่ใช้ทรัพยากรธรรมชาติ					
ยางและผลิตภัณฑ์จากยาง	จำนวน	54	0	0	54
	ร้อยละ	100.0%	0.0%	0.0%	100.0%
อาหาร:กลุ่มผลิตภัณฑ์จากธัญพืช แป้ง และอาหารสัตว์สำเร็จรูป	จำนวน	63	3	0	66
	ร้อยละ	95.5%	4.5%	0.0%	100.0%
อาหาร:กลุ่มผลิตภัณฑ์จากสัตว์น้ำ	จำนวน	25	0	0	25
	ร้อยละ	100.0%	0.0%	0.0%	100.0%
ผลิตภัณฑ์จากไม้	จำนวน	112	12	1	125
	ร้อยละ	89.6%	9.6%	0.8%	100.0%
รวมกลุ่มอุตสาหกรรมที่ใช้ทรัพยากรธรรมชาติ	จำนวน	254	15	1	270
	ร้อยละ	94.1%	5.6%	0.4%	100.0%
รวมทุกกลุ่มอุตสาหกรรม	จำนวน	565	34	1	600
	ร้อยละ	94.2%	5.7%	0.2%	100.0%

จากตารางที่ 4 สรุปรายละเอียดจำนวนแรงงานแยกตามกลุ่มอุตสาหกรรม และประเภทอุตสาหกรรม โดยกลุ่มตัวอย่างเปิดเผยข้อมูล 600 ธุรกิจ ดังนี้

กลุ่มอุตสาหกรรมวิศวกร

กลุ่มอุตสาหกรรมวิศวกร จำนวนแรงงานส่วนใหญ่คือ จำนวนแรงงาน 1-10 คน คิดเป็นร้อยละ 93.2 และรองลงมาจำนวนแรงงาน 11-50 คน ร้อยละ 6.8 ซึ่งแยกตามประเภทอุตสาหกรรมเป็นดังนี้

สาขาเครื่องจักร จำนวนแรงงานส่วนใหญ่คือ จำนวนแรงงาน 1-10 คน คิดเป็นร้อยละ 96.0 และรองลงมาจำนวนแรงงาน 11-50 คน ร้อยละ 4.0

สาขาเหล็กโลหะและผลิตภัณฑ์ จำนวนแรงงานส่วนใหญ่คือ จำนวนแรงงาน 1-10 คน คิดเป็นร้อยละ 88.6 และรองลงมาจำนวนแรงงาน 11-50 คน ร้อยละ 11.4

สาขาผลิตยานยนต์ รถพ่วง และรถกึ่งรถพ่วง จำนวนแรงงานส่วนใหญ่คือ จำนวนแรงงาน 1-10 คน คิดเป็นร้อยละ 90.0 และรองลงมาจำนวนแรงงาน 11-50 คน ร้อยละ 10.0

สาขาการผลิตเครื่องจักรใช้พลังงานไฟฟ้าและเครื่องมือไฟฟ้า จำนวนแรงงานส่วนใหญ่คือ จำนวนแรงงาน 1-10 คน คิดเป็นร้อยละ 95.0 และรองลงมาจำนวนแรงงาน 11-50 คน ร้อยละ 5.0

กลุ่มอุตสาหกรรมเบา

กลุ่มอุตสาหกรรมเบา จำนวนแรงงานส่วนใหญ่คือ จำนวนแรงงาน 1-10 คน คิดเป็นร้อยละ 96.0 และ รองลงมาจำนวนแรงงาน 11-50 คน ร้อยละ 4.0 ซึ่งแยกตามประเภทอุตสาหกรรมเป็นดังนี้

สาขาแร่โลหะ (ใช้ในการก่อสร้าง) จำนวนแรงงานส่วนใหญ่คือ จำนวนแรงงาน 1-10 คน คิดเป็นร้อยละ 95.0 และรองลงมาจำนวนแรงงาน 11-50 คน ร้อยละ 5.0

สาขาเฟอร์นิเจอร์ จำนวนแรงงานส่วนใหญ่คือ จำนวนแรงงาน 1-10 คน คิดเป็นร้อยละ 96.2 และจำนวน แรงงาน 11-50 คน ร้อยละ 3.8

กลุ่มอุตสาหกรรมที่ใช้ทรัพยากรธรรมชาติ

กลุ่มอุตสาหกรรมที่ใช้ทรัพยากรธรรมชาติ จำนวนแรงงานส่วนใหญ่คือ จำนวนแรงงาน 1-10 คน คิดเป็น ร้อยละ 94.1 และรองลงมาจำนวนแรงงาน 11-50 คน ร้อยละ 5.6 และจำนวนแรงงาน 101-200 คน ร้อยละ 0.4 ซึ่งแยกตามประเภทอุตสาหกรรมเป็นดังนี้

สาขายางและผลิตภัณฑ์จากยาง จำนวนแรงงานส่วนใหญ่คือ จำนวนแรงงาน 1-10 คน คิดเป็นร้อยละ 100.0

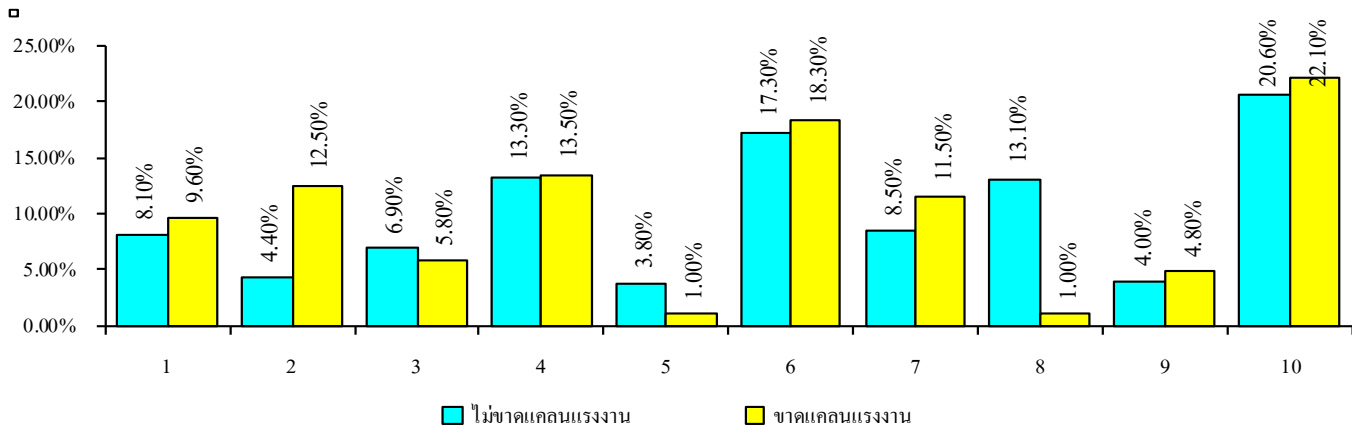
สาขาอาหาร : กลุ่มผลิตภัณฑ์จากข้าวโพช แป้ง และอาหารสัตว์สำเร็จรูป จำนวนแรงงาน 1-10 คน คิดเป็น ร้อยละ 95.5 และรองลงมาจำนวนแรงงาน 11-50 คน ร้อยละ 4.5

สาขาอาหาร : กลุ่มผลิตภัณฑ์จากสัตว์น้ำจำนวนแรงงานส่วนใหญ่คือ จำนวนแรงงาน 1-10 คน คิดเป็นร้อย ละ 100.0

สาขาผลิตภัณฑ์จากไม้ จำนวนแรงงานส่วนใหญ่คือ จำนวนแรงงาน 1-10 คน คิดเป็นร้อยละ 89.6 รองลงมาได้แก่ จำนวนแรงงาน 11-50 คน ร้อยละ 9.6 และจำนวนแรงงาน 101-200 คน ร้อยละ 0.8

เมื่อพิจารณาถึงสัดส่วนของการขาดแคลนแรงงาน พบว่า ส่วนใหญ่ทุกสาขาอุตสาหกรรมไม่มีการขาดแคลนแรงงาน ดังปรากฏใน ภาพที่ 3 แสดงร้อยละของแต่ละประเภทอุตสาหกรรมโดยเฉพาะอย่างยิ่งสาขาผลิตภัณฑ์จากไม้ที่มีจำนวนแรงงานมากที่สุดร้อยละ 21.0 ของจำนวนกลุ่มตัวอย่างทั้งหมด โดยอธิบายรายละเอียดเพิ่มเติมในตารางที่ 5 แสดงการขาดแคลนแรงงานจำแนกตามประเภทธุรกิจทั้ง 10 ประเภท

ภาพที่ 3 การขาดแคลนแรงงานแยกตามประเภทอุตสาหกรรม



หมายเหตุ

- 1 = เครื่องจักร
- 2 = เหล็กโลหะและผลิตภัณฑ์
- 3 = แร่โลหะ(ใช้ในการก่อสร้าง)
- 4 = เฟอร์นิเจอร์
- 5 = การผลิตยานยนต์ รถพ่วง และรถกึ่งรถพ่วง
- 6 = ยางและผลิตภัณฑ์จากยาง
- 7 = อาหาร: กลุ่มผลิตภัณฑ์จากธัญพืช แป้ง และอาหารสัตว์สำเร็จรูป
- 8 = อาหาร: กลุ่มผลิตภัณฑ์จากสัตว์น้ำ
- 9 = การผลิตเครื่องจักรใช้พลังงานไฟฟ้าและเครื่องมือไฟฟ้า
- 10 = ผลิตภัณฑ์จากไม้

ตารางที่ 5 แสดงกำลังแรงงานจำแนกตามประเภทอุตสาหกรรม

ประเภทอุตสาหกรรม		กำลังแรงงาน		รวม
		ไม่ขาดแคลน	ขาดแคลน	
กลุ่มอุตสาหกรรมวิศวกร				
เครื่องจักร	จำนวน	40	10	50
	ร้อยละ	80.0%	20.0%	100.0%
เหล็กโลหะและผลิตภัณฑ์	จำนวน	22	13	35
	ร้อยละ	62.9%	37.1%	100.0%
การผลิตยานยนต์ รถพ่วงและรถกึ่งรถพ่วง	จำนวน	34	6	40
	ร้อยละ	85.0%	15.0%	100.0%
การผลิตเครื่องจักรใช้พลังงานไฟฟ้าและ เครื่องมือไฟฟ้าฯ	จำนวน	66	14	80
	ร้อยละ	82.5%	17.5%	100.0%
รวมกลุ่มอุตสาหกรรมวิศวกร	จำนวน	162	43	205
	ร้อยละ	79.0%	21.0%	100.0%
กลุ่มอุตสาหกรรมเบา				
แร่ โลหะ	จำนวน	19	1	20
	ร้อยละ	95.0%	5.0%	100.0%
เฟอร์นิเจอร์	จำนวน	86	19	105
	ร้อยละ	81.9%	18.1%	100.0%
รวมกลุ่มอุตสาหกรรมเบา	จำนวน	105	20	125
	ร้อยละ	84.0%	16.0%	100.0%
กลุ่มอุตสาหกรรมที่ใช้ทรัพยากรธรรมชาติ				
ยางและผลิตภัณฑ์จากยาง	จำนวน	42	12	54
	ร้อยละ	77.8%	22.2%	100.0%
อาหาร:กลุ่มผลิตภัณฑ์จากธัญพืช แป้ง และ อาหารสัตว์สำเร็จรูป	จำนวน	65	1	66
	ร้อยละ	98.5%	1.5%	100.0%
อาหาร:กลุ่มผลิตภัณฑ์จากสัตว์น้ำ	จำนวน	20	5	25
	ร้อยละ	80.0%	20.0%	100.0%
ผลิตภัณฑ์จากไม้	จำนวน	102	23	125
	ร้อยละ	81.6%	18.4%	100.0%
รวมกลุ่มอุตสาหกรรมที่ใช้ ทรัพยากรธรรมชาติ	จำนวน	229	41	270
	ร้อยละ	84.8%	15.2%	100.0%
รวมทุกกลุ่มอุตสาหกรรม	จำนวน	496	104	600
	ร้อยละ	82.7%	17.3%	100.0%

การไม่ขาดแคลนแรงงาน ในภาพรวมพบว่า ร้อยละ 82.7 เมื่อพิจารณาตามประเภทของอุตสาหกรรมแล้ว พบว่า อาหาร:กลุ่มผลิตภัณฑ์จากธัญพืช แป้ง และอาหารสัตว์สำเร็จรูป ร้อยละ 98.5 รองลงมาคือ แร่ โลหะ ร้อยละ 95.0 การผลิตยานยนต์ รถพ่วง และรถกึ่งรถพ่วง ร้อยละ 85.0 การผลิตเครื่องจักรใช้พลังงานไฟฟ้าและเครื่องมือไฟฟ้า ร้อยละ 82.5 เฟอร์นิเจอร์ ร้อยละ 81.9 ผลิตภัณฑ์จากไม้ ร้อยละ 81.6 เครื่องจักร ร้อยละ 80.0 อาหาร:กลุ่มผลิตภัณฑ์จากสัตว์น้ำ ร้อยละ 80.0 ยางและผลิตภัณฑ์จากยาง ร้อยละ 77.8 เหล็กโลหะและผลิตภัณฑ์ขั้นมูลฐาน คิดเป็นร้อยละ 62.9

การขาดแคลนแรงงาน ในภาพรวมพบว่า ร้อยละ 17.3 เมื่อพิจารณาตามประเภทของอุตสาหกรรมแล้ว พบว่า เหล็กโลหะและผลิตภัณฑ์ขั้นมูลฐาน คิดเป็นร้อยละ 37.1 รองลงมาคือ ยางและผลิตภัณฑ์จากยาง ร้อยละ 22.2 เครื่องจักร ร้อยละ 20.0 อาหาร:กลุ่มผลิตภัณฑ์จากสัตว์น้ำ ร้อยละ 20.0 ผลิตภัณฑ์จากไม้ ร้อยละ 18.4 เฟอร์นิเจอร์ ร้อยละ 18.1 การผลิตเครื่องจักรใช้พลังงานไฟฟ้าและเครื่องมือไฟฟ้า ร้อยละ 17.5 การผลิตยานยนต์ รถพ่วง และรถกึ่งรถพ่วง ร้อยละ 15.0 แร่โลหะ ร้อยละ 5.0 และอาหาร:กลุ่มผลิตภัณฑ์จากธัญพืช แป้ง และอาหารสัตว์สำเร็จรูป ร้อยละ 1.5

3.4 การนำเข้า-ส่งออก ภาคการผลิต มีการนำเข้า-ส่งออกในเกือบทุกกลุ่มอุตสาหกรรม รายละเอียดแสดงในตารางที่ 6

การนำเข้าผู้ประกอบการ SMEs ภาคการผลิตในภูมิภาคภาคใต้ ในไตรมาสที่ 1/2556 ภาพรวมอยู่ที่ร้อยละ 9.3 เมื่อจำแนกตามประเภทอุตสาหกรรม พบว่า กลุ่มอุตสาหกรรมที่ใช้วัสดุธรรมชาติ ร้อยละ 10.0 รองลงมาได้แก่ กลุ่มอุตสาหกรรมวิศวกรรม ร้อยละ 9.8 และกลุ่มอุตสาหกรรมเบา ร้อยละ 7.2

การส่งออกผู้ประกอบการ SMEs ภาคการผลิตในภูมิภาคภาคใต้ ในไตรมาสที่ 1/2556 ภาพรวมอยู่ที่ร้อยละ 1.5 เมื่อจำแนกตามประเภทอุตสาหกรรม พบว่า กลุ่มอุตสาหกรรมวิศวกรรม ร้อยละ 2.0 รองลงมาได้แก่ กลุ่มอุตสาหกรรมที่ใช้วัสดุธรรมชาติ ร้อยละ 1.5 และกลุ่มอุตสาหกรรมเบา ร้อยละ 0.8

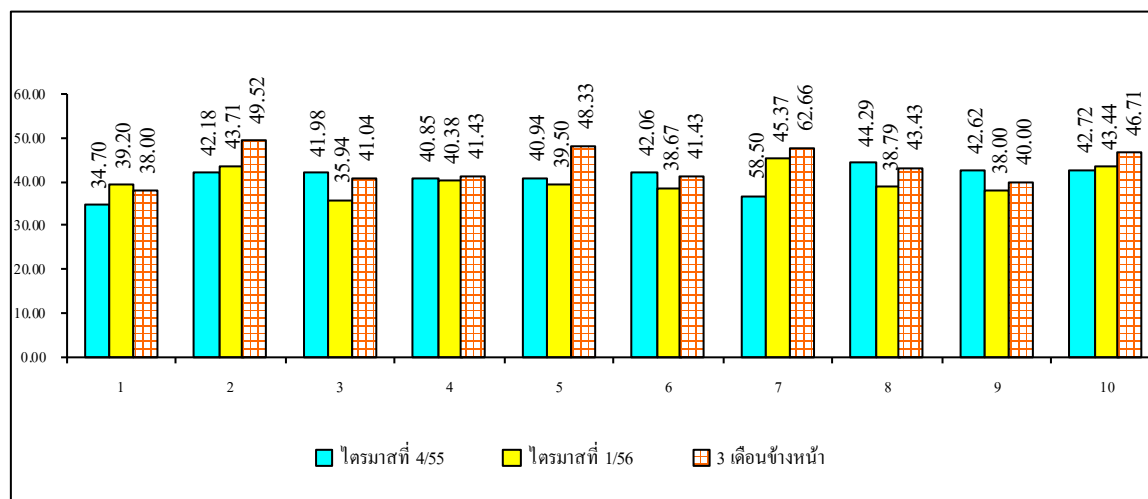
อาจกล่าวได้ว่า ในขณะที่ผู้ประกอบการส่วนใหญ่เล็งเห็นว่า สภาพแวดล้อมทางเศรษฐกิจและสังคมในอีก 3 เดือนข้างหน้าจะคงเดิมเช่นกัน แสดงรายละเอียดดัชนีความเชื่อมั่นภาคการผลิตของวิสาหกิจขนาดกลางและขนาดย่อม จำแนกตามสาขาอุตสาหกรรมในภาพที่ 7 และแสดงรายละเอียดในตารางที่ 6

ตารางที่ 6 แสดงการขนส่งสินค้าจำแนกตามประเภทอุตสาหกรรม

ประเภทอุตสาหกรรม		การขนส่งสินค้า	
		การนำเข้า	การส่งออก
กลุ่มอุตสาหกรรมวิศวกร			
เครื่องจักร	จำนวน	6	0
	ร้อยละ	12.0%	.0%
เหล็กโลหะและผลิตภัณฑ์	จำนวน	3	0
	ร้อยละ	8.6%	.0%
การผลิตยานยนต์ รถพ่วงและรถกึ่งรถพ่วง	จำนวน	1	1
	ร้อยละ	2.5%	2.5%
การผลิตเครื่องจักรใช้พลังงานไฟฟ้าและเครื่องมือไฟฟ้าฯ	จำนวน	10	3
	ร้อยละ	12.5%	3.8%
รวมกลุ่มอุตสาหกรรมวิศวกร	จำนวน	20	4
	ร้อยละ	9.8%	2.0%
กลุ่มอุตสาหกรรมเบา			
แร่โลหะ	จำนวน	2	1
	ร้อยละ	10.0%	5.0%
เฟอร์นิเจอร์	จำนวน	7	0
	ร้อยละ	6.7%	.0%
รวมกลุ่มอุตสาหกรรมเบา	จำนวน	9	1
	ร้อยละ	7.2%	0.8%
กลุ่มอุตสาหกรรมที่ใช้ทรัพยากรธรรมชาติ			
ยางและผลิตภัณฑ์จากยาง	จำนวน	1	2
	ร้อยละ	1.9%	3.7%
อาหาร:กลุ่มผลิตภัณฑ์จากธัญพืช แป้ง และอาหารสัตว์สำเร็จรูป	จำนวน	0	0
	ร้อยละ	.0%	.0%
อาหาร:กลุ่มผลิตภัณฑ์จากสัตว์น้ำ	จำนวน	1	0
	ร้อยละ	4.0%	0.0%
ผลิตภัณฑ์จากไม้	จำนวน	25	2
	ร้อยละ	20.0%	1.6%
รวมกลุ่มอุตสาหกรรมที่ใช้ทรัพยากรธรรมชาติ	จำนวน	27	4
	ร้อยละ	10.0%	1.5%
รวมทุกกลุ่มอุตสาหกรรม	จำนวน	56	9
	ร้อยละ	9.3%	1.5%

4. ดัชนีความเชื่อมั่นภาคการผลิตของวิสาหกิจขนาดกลางและขนาดย่อมแยกตามสาขาอุตสาหกรรมในภูมิภาคภาคใต้ของไตรมาสที่ 1/2556

ภาพที่ 4 ดัชนีความเชื่อมั่นภาคการผลิตของวิสาหกิจขนาดกลางและขนาดย่อมจำแนกตามสาขาอุตสาหกรรม



หมายเหตุ

- | | |
|--|--------------------------------------|
| 1 = เครื่องจักร | 2 = เหล็กโลหะและผลิตภัณฑ์ |
| 3 = แร่โลหะ(ใช้ในการก่อสร้าง) | 4 = เพอร์นิเจอร์ |
| 5 = การผลิตยานยนต์ รถพ่วง และรถกึ่งรถพ่วง | 6 = ยางและผลิตภัณฑ์จากยาง |
| 7 = อาหาร: กลุ่มผลิตภัณฑ์จากธัญพืช แป้ง และอาหารสัตว์สำเร็จรูป | 8 = อาหาร: กลุ่มผลิตภัณฑ์จากสัตว์น้ำ |
| 9 = การผลิตเครื่องจักรใช้พลังงานไฟฟ้าและเครื่องมือไฟฟ้า | 10 = ผลิตภัณฑ์จากไม้ |

เมื่อพิจารณาจากดัชนีความเชื่อมั่นในไตรมาสที่ 1/2556 โดยรวมของภาคการผลิตวิสาหกิจขนาดกลางและขนาดย่อมจำแนกตามสาขาอุตสาหกรรม แล้วพบว่า ส่วนใหญ่จะมีค่าดัชนีความเชื่อมั่นจากไตรมาสที่ 4/2555 6 อุตสาหกรรมการผลิตโดยดูได้จากตารางในภาพที่ 4 ส่วนดัชนีความเชื่อมั่นคาดการณ์ 3 เดือนข้างหน้าในหลายสาขาอุตสาหกรรมการผลิตมีค่าดัชนีความเชื่อมั่นเพิ่มขึ้นจากค่าดัชนีความเชื่อมั่นในปัจจุบัน

ตารางที่ 7 ดัชนีความเชื่อมั่นภาคการผลิตของวิสาหกิจขนาดกลางและขนาดย่อมแยกตามสาขาอุตสาหกรรม
จำแนกเป็นไตรมาสที่ 4/2555 ไตรมาสที่ 1/2556 และการคาดการณ์ 3 เดือนข้างหน้า

ดัชนีรวมภาคการผลิตจำแนกตามสาขาอุตสาหกรรม	รายไตรมาส		
	ไตรมาสที่ 4/2555	ไตรมาสที่ 1/2556	คาดการณ์ 3 เดือน ข้างหน้า
1. เครื่องจักร	34.70	39.20	38.00
เครื่องยนต์และเครื่องกังหัน	33.33	41.67	39.72
เครื่องสูบลมเครื่องอัด	37.50	31.00	32.50
เครื่องจักรที่ใช้ในการเกษตร	36.11	40.00	38.33
2. เหล็กโลหะและผลิตภัณฑ์	42.18	43.71	49.52
การผลิตเหล็กกล้าขั้นมูลฐาน	50.00	32.00	56.67
ผลิตภัณฑ์ที่มีโครงสร้างเป็นโลหะ	41.67	46.36	51.52
การผลิตที่เก็บน้ำ และภาชนะบรรจุขนาดใหญ่ที่ทำจากโลหะ	44.44	46.00	51.67
การผลิตผลิตภัณฑ์โลหะโดยวิธีการตี การอัด การตอกพิมพ์ การรีดและการผสมโลหะผง	40.28	35.00	39.58
การบริการตกแต่ง เคลือบโลหะและบริการที่เกี่ยวข้องกัน	41.67	49.00	46.67
3. แร่โลหะ	41.98	35.94	41.04
การผลิตผลิตภัณฑ์เซรามิกทนไฟ	47.08	36.00	37.78
การผลิตปูนขาวและปูนปลาสเตอร์	37.78	42.75	43.33
การผลิตคอนกรีต	40.85	31.00	43.33
การตัดแต่ง การขึ้นรูปและการตัดแต่งหินสำเร็จ	42.86	31.50	42.50
4. เฟอร์นิเจอร์	40.85	40.38	41.43
การผลิตเครื่องเรือน	40.85	40.38	45.52
5. การผลิตยานยนต์ รถพ่วง และรถกึ่งรถพ่วง	40.94	39.50	48.33
การผลิตยานยนต์และเครื่องยนต์	41.67	34.00	46.67
การผลิตตัวถังยานยนต์	38.16	45.00	50.00
6. ยางและผลิตภัณฑ์จากยาง	42.06	38.67	41.43
การผลิตยางนอก ยางใน การหล่อดอกยางและ การซ่อมสร้างยางใหม่	42.50	36.67	40.15
การผลิตยางแผ่นและยางก้อน	37.18	38.64	38.64
การผลิตบรรจุภัณฑ์พลาสติก	44.17	39.00	42.92
การผลิตผลิตภัณฑ์ไฟเบอร์กลาส	45.00	40.67	43.89

ดัชนีรวมภาคการผลิตจำแนกตามสาขาอุตสาหกรรม	รายได้ไตรมาส		
	ไตรมาสที่ 4/2555	ไตรมาสที่ 1/2556	ค่าการณ้3 เดือน ข้างหน้า
7. อาหาร:กลุ่มผลิตภัณฑ์จากธัญพืช แป้ง และอาหารสัตว์สำเร็จรูป	36.81	45.37	47.99
การผลิตผลิตภัณฑ์อื่นๆจากธัญพืช	35.83	49.26	47.53
การผลิตอาหารสัตว์สำเร็จรูป	41.67	41.48	48.46
8. อาหาร: กลุ่มผลิตภัณฑ์จากสัตว์น้ำ	44.29	38.79	43.43
การแปรรูปและการเก็บถนอมสัตว์น้ำ	44.29	38.79	43.43
9. การผลิตเครื่องจักรใช้พลังงานไฟฟ้าและเครื่องมือไฟฟ้า	42.62	38.00	40.00
การผลิตมอเตอร์ไฟฟ้า เครื่องกำเนิดไฟฟ้าและหม้อแปลงไฟฟ้า	43.75	31.00	35.83
การผลิตหลอดไฟฟ้า และเครื่องอุปกรณ์สำหรับให้แสงสว่าง	41.67	42.67	42.78
10. ผลิตภัณฑ์จากไม้	42.72	43.44	46.71
การเลื่อยไม้และไสไม้	45.07	44.49	48.47
การผลิตแผ่นไม้บาง แผ่นไม้อัด ไม้ประสาน แผ่นขึ้นไม้อัด	40.06	42.31	44.55
การผลิตเครื่องมือที่ใช้ในการก่อสร้างและประกอบอาคาร	42.06	42.50	46.46
การผลิตวัสดุฉนวน	40.83	45.00	44.44

กลุ่มอุตสาหกรรมวิศวกรรม

จากตารางแสดงให้เห็นว่า ดัชนีรวมภาคการผลิตจำแนกตามสาขาอุตสาหกรรม ในไตรมาสที่ 1/2556 สาขาเครื่องจักรอยู่ที่ระดับ 39.20 ซึ่งเพิ่มขึ้นจาก 34.70 ในไตรมาสที่ 4/2555 เมื่อพิจารณาตามสาขาอุตสาหกรรมพบว่า ดัชนีรวมภาคการผลิตของสาขาเครื่องจักรที่มีดัชนีสูงที่สุดได้แก่ เครื่องยนต์และเครื่องกังหันที่ระดับ 41.67 รองลงมาได้แก่ เครื่องจักรที่ใช้ในการเกษตรที่ระดับ 40.00 และเครื่องสูบลมเครื่องอัดที่ระดับ 31.00

ภาพรวมดัชนีรวมภาคการผลิตสาขาเหล็กโลหะและผลิตภัณฑ์อยู่ที่ระดับ 43.71 เพิ่มขึ้นจากจากไตรมาสที่ 4/2555 เมื่อพิจารณาตามสาขาแล้วพบว่า ดัชนีสูงสุดได้แก่ การบริการตกแต่ง เคลือบโลหะและบริการที่เกี่ยวข้อง อยู่ที่ระดับ 49.00 รองลงมาได้แก่ ผลิตภัณฑ์ที่มีโครงสร้างเป็นโลหะอยู่ที่ระดับ 46.36 การผลิตที่เก็บน้ำ และภาชนะบรรจุขนาดใหญ่ที่ทำจากโลหะ อยู่ที่ระดับ 46.00 การผลิตผลิตภัณฑ์โลหะโดยวิธีการตี การอัด การตอกพิมพ์ อยู่ที่ระดับ 35.00

ภาพรวมดัชนีรวมภาคการผลิตสาขาผลิตยานยนต์รถพ่วงและรถกึ่งรถพ่วงอยู่ที่ระดับ 39.50 ลดลงจากไตรมาสที่ 4/2555 เมื่อพิจารณาตามสาขาแล้วพบว่า ดัชนีสูงสุดได้แก่ สาขาการผลิตตัวถังยานยนต์ 45.00 รองลงมา คือสาขาการผลิตยานยนต์และเครื่องยนต์ 34.00

ภาพรวมดัชนีรวมภาคการผลิตสาขาการผลิตเครื่องจักรใช้พลังงานไฟฟ้าและเครื่องมือไฟฟ้าเท่ากับ 38.00 ลดลงจากไตรมาสที่ 4/2555 เมื่อพิจารณาตามสาขาแล้วพบว่า ดัชนีสูงสุดได้แก่ การผลิตหลอดไฟฟ้าและเครื่องอุปกรณ์สำหรับให้แสงสว่าง 42.67 รองลงมาได้แก่ การผลิตมอเตอร์ไฟฟ้าเครื่องกำเนิดไฟฟ้าและหม้อแปลงไฟฟ้า 31.00

กลุ่มอุตสาหกรรมเบา

ภาพรวมดัชนีรวมภาคการผลิตสาขาแร่โลหะอยู่ที่ระดับ 35.94 ลดลงจากไตรมาสที่ 4/2555 เมื่อพิจารณาตามสาขาแล้วพบว่า ดัชนีสูงสุดได้แก่ การผลิตปูนขาวและปูนปลาสเตอร์ 42.75 รองลงมาได้แก่ การผลิตผลิตภัณฑ์เซรามิกทนไฟ 36.00 การตกแต่งการขึ้นรูปและการตัดแต่งหินสำเร็จ 31.50 และสาขาการผลิตคอนกรีต 31.00

ภาพรวมดัชนีรวมภาคการผลิตสาขาเฟอร์นิเจอร์ อยู่ที่ระดับ 40.38 ลดลงจากไตรมาสที่ 4/2555 เล็กน้อยมีเพียงการผลิตเครื่องเรือน 40.38

กลุ่มอุตสาหกรรมที่ใช้ทรัพยากรธรรมชาติ

ภาพรวมดัชนีรวมภาคการผลิตสาขายางและผลิตภัณฑ์จากยาง 38.67 ลดลงจากไตรมาสที่ 4/2555 ที่ผ่านมา เมื่อพิจารณาตามสาขาแล้วพบว่า ดัชนีสูงสุดได้แก่ การผลิตผลิตภัณฑ์ไฟเบอร์กลาส 40.67 รองลงมาได้แก่ การผลิตบรรจุภัณฑ์พลาสติก 39.00 การผลิตยางแผ่นและยางก้อนร้อยละ 38.64 และการผลิตยางนอก ยางใน การหล่อดอกยางและ การซ่อมสร้างยางใหม่ 36.67

ภาพรวมดัชนีรวมภาคการผลิตสาขาอาหาร: กลุ่มผลิตภัณฑ์จากธัญพืชแป้งและอาหารสัตว์สำเร็จรูปที่ระดับ 45.37 เพิ่มขึ้นจากไตรมาสที่ 4/2555 ที่ผ่านมา เมื่อพิจารณาตามสาขาแล้วพบว่า ดัชนีสูงสุดได้แก่ การผลิตผลิตภัณฑ์อื่นๆ จากธัญพืช 49.26 รองลงมาได้แก่ การผลิตอาหารสัตว์สำเร็จรูป 41.48

ภาพรวมดัชนีรวมภาคการผลิตสาขาอาหาร: กลุ่มผลิตภัณฑ์จากสัตว์น้ำอยู่ที่ระดับ 38.79 ลดลงจากไตรมาสที่ 4/2555 ที่อยู่ระดับ 44.29 มีเพียงการแปรรูปและการเก็บถนอมสัตว์น้ำ 38.79

ภาพรวมดัชนีรวมภาคการผลิตสาขาการผลิตผลิตภัณฑ์จากไม้อยู่ที่ระดับ 43.44 ลดลงจากไตรมาสที่ 4/2555 เมื่อพิจารณาตามสาขาแล้วพบว่า ดัชนีสูงสุดได้แก่ การผลิตวัสดุถักสาน 45.00 รองลงมาได้แก่ การเลื่อยไม้และไสไม้ 44.49 การผลิตเครื่องมือที่ใช้ในการก่อสร้างและประกอบอาคาร 42.50 และการผลิตแผ่นไม้บาง แผ่นไม้อัด ไม้ประสานแผ่นขึ้นไม้อัด 42.31

จากภาพที่ 4 และตารางที่ 7 แสดงให้เห็นว่า เมื่อพิจารณาจากดัชนีความเชื่อมั่นโดยรวมของภาคการผลิตของวิสาหกิจขนาดกลางและขนาดย่อม แล้วพบว่า ส่วนใหญ่จะมีค่าดัชนีความเชื่อมั่นลดลงไปจากไตรมาสที่ 4/2555

5. ดัชนีความเชื่อมั่นภาคการผลิตของวิสาหกิจขนาดกลางและขนาดย่อมจำแนกตามองค์ประกอบของปัจจัยกำหนดค่าดัชนีภาคการผลิตของ SMEs ไตรมาสที่ 1/2556

ตารางที่ 8 ดัชนีความเชื่อมั่นภาคการผลิตของวิสาหกิจขนาดกลางและขนาดย่อมแยกตามองค์ประกอบของปัจจัยกำหนดค่าดัชนีภาคการผลิตทั้ง 6 องค์ประกอบ

องค์ประกอบของดัชนีภาคการผลิต	ไตรมาสที่ 4/2555	ไตรมาสที่ 1/2556	คาดการณ์ 3 เดือนข้างหน้า
1. ยอดรับคำสั่งซื้อโดยรวม	34.75	42.34	46.83
1.1 ยอดรับคำสั่งซื้อในประเทศ (ถ้ามี)	34.58	42.58	46.49
1.2 ยอดรับคำสั่งซื้อต่างประเทศ (ถ้ามี)	44.44	25.00	25.00
2. ปริมาณการผลิต	48.08	46.17	48.83
3. สินค้าคงคลัง	46.08	44.75	46.41
4. ต้นทุนการประกอบการ	38.75	33.58	36.56
5. กำไรสุทธิ	33.25	36.67	40.32
6. การจ้างงาน	46.66	44.67	46.33

เมื่อพิจารณาภาพรวมของค่าดัชนีความเชื่อมั่นของผู้ประกอบการ SMEs ภาคการผลิตในไตรมาส ที่ 1/2556 ตามองค์ประกอบ 6 ด้าน ได้แก่ องค์ประกอบด้านยอดคำสั่งซื้อโดยรวม อยู่ที่ระดับ 42.34 ปริมาณการผลิต อยู่ที่ระดับ 46.17 สินค้าคงคลัง อยู่ที่ระดับ 44.75 ต้นทุนประกอบการอยู่ที่ระดับ 33.58 กำไรสุทธิอยู่ที่ระดับ 36.67 และการจ้างงานอยู่ที่ระดับ 44.67

เมื่อเทียบกับค่าดัชนีความเชื่อมั่นในไตรมาสที่ 4/2555 พบว่า ค่าดัชนีความเชื่อมั่นปรับขึ้นและลดลงตามองค์ประกอบของดัชนี เมื่อแยกพิจารณาตามองค์ประกอบจากตารางที่ 8 พบว่า

ยอดคำสั่งซื้อรวม ค่าความเชื่อมั่นในไตรมาสที่ 1/2556 อยู่ที่ระดับ 42.34 เพิ่มขึ้นจาก 34.75 ในไตรมาสที่ 4/2555 ส่วนค่าดัชนีความเชื่อมั่นคาดการณ์ 3 เดือนข้างหน้าอยู่ที่ระดับ 46.83 เพิ่มขึ้นจากค่าดัชนีความเชื่อมั่นปัจจุบัน แสดงให้เห็นถึง ความมั่นใจในยอดคำสั่งซื้อที่จะเพิ่มขึ้นในอนาคต

ปริมาณการผลิต ค่าความเชื่อมั่นในไตรมาสที่ 1/2556 อยู่ที่ระดับ 46.17 ลดลงจาก 48.08 ในไตรมาสที่ 4/2555 ส่วนค่าดัชนีความเชื่อมั่นคาดการณ์ 3 เดือนข้างหน้าอยู่ที่ระดับ 48.83 เพิ่มขึ้นจากค่าดัชนีความเชื่อมั่นปัจจุบัน

สินค้าคงคลัง ค่าความเชื่อมั่นในไตรมาสที่ 1/2556 อยู่ที่ระดับ 44.75 ลดลงจาก 46.08 ไตรมาสที่ 4/2555 ส่วนค่าดัชนีความเชื่อมั่นภาคการณ 3 เดือนข้างหน้าอยู่ที่ระดับ 46.41 เพิ่มขึ้นเล็กน้อยจากค่าดัชนีความเชื่อมั่นปัจจุบัน

ต้นทุนการประกอบการ ค่าความเชื่อมั่นในไตรมาสที่ 1/2556 อยู่ที่ระดับ 33.58 ลดลงจาก 38.75 ในไตรมาสที่ 4/2555 ส่วนค่าดัชนีความเชื่อมั่นภาคการณ 3 เดือนข้างหน้าอยู่ที่ระดับ 36.56 เพิ่มขึ้นจากค่าดัชนีความเชื่อมั่นปัจจุบัน

กำไรสุทธิ ค่าความเชื่อมั่นในไตรมาสที่ 1/2556 อยู่ที่ระดับ 36.67 เพิ่มขึ้นจาก 33.25 ไตรมาสที่ 4/2555 ส่วนค่าดัชนีความเชื่อมั่นภาคการณ 3 เดือนข้างหน้าอยู่ที่ระดับ 40.32 เพิ่มขึ้นจากค่าดัชนีความเชื่อมั่นปัจจุบัน

การจ้างงาน ค่าความเชื่อมั่นในไตรมาสที่ 1/2556 อยู่ที่ระดับ 44.67 ลดลงจาก 46.66 ในไตรมาสที่ 4/2555 ส่วนค่าดัชนีความเชื่อมั่นภาคการณ 3 เดือนข้างหน้าอยู่ที่ระดับ 46.33 เพิ่มขึ้นจากค่าดัชนีความเชื่อมั่นปัจจุบัน

ดัชนีความเชื่อมั่นภาคการผลิตของ SMEs แยกตามกลุ่มสาขาอุตสาหกรรมไตรมาสที่ 1/2556 ตามองค์ประกอบของปัจจัยที่กำหนด ได้แก่ ยอดคำสั่งซื้อโดยรวม ปริมาณการผลิต สินค้าคงคลัง ต้นทุนการประกอบการ กำไรสุทธิ และการจ้างงาน สามารถจำแนกได้เป็น 3 กลุ่มอุตสาหกรรม ดังตารางที่ 9-11 ต่อไปนี้

ตารางที่ 9 ดัชนีความเชื่อมั่นภาคการผลิตของวิสาหกิจขนาดกลางและขนาดย่อมแยกตามกลุ่มอุตสาหกรรมวิชาการ จำแนกเป็น ไตรมาสที่ 4/2555 ไตรมาสที่ 1/2556 และการคาดการณ์ 3 เดือนข้างหน้า

กลุ่มอุตสาหกรรมวิชาการ	ไตรมาสที่ 4/2555	ไตรมาสที่ 1/2556	คาดการณ์ 3 เดือนข้างหน้า
เครื่องจักร			
1. ขอรับคำสั่งซื้อโดยรวม	20.91	36.00	35.00
1.1 ขอรับคำสั่งซื้อในประเทศ (ถ้ามี)	22.73	36.00	34.00
1.2 ขอรับคำสั่งซื้อต่างประเทศ (ถ้ามี)	50.00	-	-
2. ปริมาณการผลิต	45.45	45.00	47.00
3. สินค้าคงคลัง	42.73	44.00	41.00
4. ต้นทุนการประกอบการ	34.55	38.00	37.00
5. กำไรสุทธิ	21.82	33.00	30.00
6. การจ้างงาน	42.73	40.00	38.00
เหล็กโลหะและผลิตภัณฑ์			
1. ขอรับคำสั่งซื้อโดยรวม	39.51	47.14	54.29
1.1 ขอรับคำสั่งซื้อในประเทศ (ถ้ามี)	38.89	47.14	51.43
1.2 ขอรับคำสั่งซื้อต่างประเทศ (ถ้ามี)	25.00	-	-
2. ปริมาณการผลิต	48.77	47.14	47.14
3. สินค้าคงคลัง	47.53	50.00	50.00
4. ต้นทุนการประกอบการ	37.65	35.86	45.71
5. กำไรสุทธิ	35.19	41.43	50.00
6. การจ้างงาน	44.44	42.86	50.00

ตารางที่ 9 ดัชนีความเชื่อมั่นภาคการผลิตของวิสาหกิจขนาดกลางและขนาดย่อมแยกตามกลุ่มอุตสาหกรรมวิศวกรรม
จำแนกเป็นไตรมาสที่ 2/2555 ไตรมาสที่ 4/2555 และการคาดการณ์ 3 เดือนข้างหน้า (ต่อ)

กลุ่มอุตสาหกรรมวิศวกรรม	ไตรมาสที่ 4/2555	ไตรมาสที่ 1/2556	คาดการณ์ 3 เดือนข้างหน้า
การผลิตยานยนต์ รถพ่วง และรถกึ่งรถพ่วง			
1. ยอดรับคำสั่งซื้อโดยรวม	40.22	32.50	45.00
1.1 ยอดรับคำสั่งซื้อในประเทศ (ถ้ามี)	38.04	32.50	47.50
1.2 ยอดรับคำสั่งซื้อต่างประเทศ (ถ้ามี)	50.00	-	-
2. ปริมาณการผลิต	45.65	42.50	55.00
3. สินค้าคงคลัง	44.57	45.00	52.50
4. ต้นทุนการประกอบการ	34.78	45.00	47.50
5. กำไรสุทธิ	33.70	32.50	40.00
6. การจ้างงาน	46.74	52.50	50.00
การผลิตเครื่องจักรใช้พลังงานไฟฟ้าและเครื่องมือไฟฟ้าฯ			
1. ยอดรับคำสั่งซื้อโดยรวม	35.71	32.00	44.00
1.1 ยอดรับคำสั่งซื้อในประเทศ (ถ้ามี)	37.14	32.00	44.00
1.2 ยอดรับคำสั่งซื้อต่างประเทศ (ถ้ามี)	-	-	-
2. ปริมาณการผลิต	45.71	44.00	46.00
3. สินค้าคงคลัง	42.86	44.00	38.00
4. ต้นทุนการประกอบการ	40.00	40.00	34.00
5. กำไรสุทธิ	37.14	30.00	32.00
6. การจ้างงาน	54.29	40.00	46.00

กลุ่มอุตสาหกรรมวิศวกรรม

สาขาเครื่องจักร มีค่าดัชนีความเชื่อมั่นของไตรมาสที่ 1/2556 เพิ่มจากไตรมาสที่ 4/2555 ในทุกดัชนี ยกเว้น การจ้างงานที่ลดลง รายละเอียดคือ ยอดคำสั่งซื้ออยู่ที่ระดับ 36.00 ส่วนยอดคำสั่งซื้อจากต่างประเทศในปีนี้มี ปริมาณการผลิตอยู่ที่ระดับ 45.00 ด้านสินค้าคงคลังอยู่ที่ระดับ 44.00 การจ้างงานอยู่ที่ระดับ 40.00 ต้นทุนประกอบการอยู่ที่ระดับ 38.00 และกำไรสุทธิ อยู่ที่ระดับ 33.00

ในภาพรวมพบว่า การคาดการณ์ใน 3 เดือนข้างหน้าจะมีค่าดัชนีความเชื่อมั่นสูงขึ้น คือของไตร มาสที่ 1/2556 เริ่มจากไตรมาสที่ 4/2555 คือปริมาณการผลิต

สาขาเหล็กโลหะและผลิตภัณฑ์ มีค่าดัชนีความเชื่อมั่นยอดคำสั่งซื้อ อยู่ที่ 47.14 ส่วนยอดคำสั่งซื้อจาก ต่างประเทศในปีนี้มี สินค้าคงคลังอยู่ที่ระดับ 50.00 และกำไรสุทธิ อยู่ที่ระดับ 41.43 ส่วนค่าดัชนีความ เชื่อมั่นของไตรมาสที่ 1/2556 ลดลงจากรามาสที่ 4/2555 คือปริมาณการผลิตอยู่ที่ระดับ 47.14 ด้านการ ประกอบการอยู่ที่ 35.51 และการจ้างงานอยู่ที่ระดับ 42.8 ในภาพรวมพบว่า การคาดการณ์ใน 3 เดือน ข้างหน้าจะมีค่าดัชนีความเชื่อมั่นสูงขึ้นในบางองค์ประกอบ ได้แก่ ยอดคำสั่งซื้อในประเทศ ต้นทุน ประกอบการ กำไรสุทธิ และการจ้างงาน

สาขาการผลิตยานยนต์รถพ่วงและรถกึ่งรถพ่วง มีค่าดัชนีความเชื่อมั่นด้านยอดคำสั่งซื้อ โดยรวมในไตรมาส ที่ 1/2556 อยู่ที่ 32.50 ลดลงจากไตรมาสที่ 4/2555 ส่วนยอดคำสั่งซื้อจากต่างประเทศในปีนี้มี ปริมาณ การผลิตอยู่ที่ระดับ 42.50 ด้านสินค้าคงคลังอยู่ที่ระดับ 45.00 ต้นทุนประกอบการอยู่ที่ระดับ 45.00 ด้าน กำไรสุทธิ อยู่ที่ระดับ 32.50 การจ้างงานอยู่ที่ระดับ 52.50

ในภาพรวมพบว่า การคาดการณ์ใน 3 เดือนข้างหน้าจะมีค่าดัชนีความเชื่อมั่นสูงขึ้นในทุกองค์ประกอบ ได้แก่ ยอดคำสั่งซื้อในประเทศ ปริมาณการผลิต สินค้าคงคลัง ต้นทุนประกอบการ กำไรสุทธิ และการจ้าง งาน

สาขาการผลิตเครื่องจักรใช้พลังงานไฟฟ้าและเครื่องมือไฟฟ้า มีค่าดัชนีความเชื่อมั่นด้านยอดคำสั่งซื้อ โดยรวมในไตรมาสที่ 1/2556 อยู่ที่ 32.00 ลดลงจากไตรมาสที่ 4/2555 ส่วนยอดคำสั่งซื้อจากต่างประเทศใน ปีนี้ไม่มี ปริมาณการผลิตอยู่ที่ระดับ 44.00 ด้านสินค้าคงคลังอยู่ที่ระดับ 44.00 ต้นทุนประกอบการอยู่ที่ ระดับ 40.00 ด้านกำไรสุทธิ อยู่ที่ระดับ 30.00 การจ้างงานอยู่ที่ระดับ 40.00

ในภาพรวมพบว่า การคาดการณ์ใน 3 เดือนข้างหน้าจะมีค่าดัชนีความเชื่อมั่นสูงขึ้นในทุกองค์ประกอบ ได้แก่ ยอดคำสั่งซื้อในประเทศ ปริมาณการผลิต สินค้าคงคลัง ต้นทุนประกอบการ กำไรสุทธิ และการจ้าง งาน

ตารางที่ 10 ดัชนีความเชื่อมั่นภาคการผลิตของวิสาหกิจขนาดกลางและขนาดย่อมแยกตามกลุ่มอุตสาหกรรมเบา
จำแนกเป็น ไตรมาสที่ 4/2555 ไตรมาสที่ 1/2556 และการคาดการณ์ 3 เดือนข้างหน้า

กลุ่มอุตสาหกรรมเบา	ไตรมาสที่ 4/2555	ไตรมาสที่ 1/2556	คาดการณ์ 3 เดือนข้างหน้า
แร่โลหะ(ใช้ในการก่อสร้าง)			
1. ยอดรับคำสั่งซื้อโดยรวม	38.89	38.24	36.25
1.1 ยอดรับคำสั่งซื้อในประเทศ (ถ้ามี)	36.11	37.50	38.75
1.2 ยอดรับคำสั่งซื้อต่างประเทศ (ถ้ามี)	66.67	-	-
2. ปริมาณการผลิต	45.83	42.50	43.75
3. สินค้าคงคลัง	48.15	41.25	42.50
4. ต้นทุนการประกอบการ	42.59	23.75	28.75
5. กำไรสุทธิ	29.63	36.25	42.50
6. การจ้างงาน	46.76	51.25	52.50
เฟอร์นิเจอร์			
1. ยอดรับคำสั่งซื้อโดยรวม	32.93	43.13	50.00
1.1 ยอดรับคำสั่งซื้อในประเทศ (ถ้ามี)	32.93	45.00	50.00
1.2 ยอดรับคำสั่งซื้อต่างประเทศ (ถ้ามี)	50.00	25.00	25.00
2. ปริมาณการผลิต	50.00	47.50	50.00
3. สินค้าคงคลัง	51.22	43.13	46.88
4. ต้นทุนการประกอบการ	30.49	32.50	34.38
5. กำไรสุทธิ	32.93	35.63	41.88
6. การจ้างงาน	47.56	46.25	50.00

กลุ่มอุตสาหกรรมเบา

สาขาแร่โอลิโหะ(ใช้ในการก่อสร้าง) มีค่าดัชนีความเชื่อมั่นด้านยอดคำสั่งซื้อโดยรวมในไตรมาสที่ 1/2556 อยู่ที่ 38.24 ลดลงจากไตรมาสที่ 4/2555 เพียงเล็กน้อย (38.89) ส่วนยอดคำสั่งซื้อจากต่างประเทศในปีนี้มีปริมาณการผลิตอยู่ที่ระดับ 42.50 การจ้างงานอยู่ที่ระดับ 51.25 ด้านสินค้าคงคลังอยู่ที่ระดับ 41.25 ด้านกำไรสุทธิ อยู่ที่ระดับ 36.25 และต้นทุนประกอบการอยู่ที่ระดับ 23.75

ในภาพรวมพบว่า การคาดการณ์ใน 3 เดือนข้างหน้าจะมีค่าดัชนีความเชื่อมั่นสูงขึ้นในบางองค์ประกอบ ได้แก่ ปริมาณการผลิต สินค้าคงคลัง ต้นทุนประกอบการ กำไรสุทธิ และการจ้างงาน

สาขาเฟอร์นิเจอร์ มีค่าดัชนีความเชื่อมั่นด้านยอดคำสั่งซื้อโดยรวมในไตรมาสที่ 1/2556 อยู่ที่ 43.13 เพิ่มขึ้นจากไตรมาสที่ 4/2555 ยอดคำสั่งซื้อในประเทศอยู่ที่ 45.00 เพิ่มขึ้นจากไตรมาสที่ผ่านมา ส่วนยอดคำสั่งซื้อจากต่างประเทศอยู่ที่ 25.00 ลดลงเล็กน้อย ปริมาณการผลิตอยู่ที่ระดับ 47.50 การจ้างงานอยู่ที่ระดับ 46.25 ด้านสินค้าคงคลังอยู่ที่ระดับ 43.13 ด้านกำไรสุทธิ อยู่ที่ระดับ 35.63 และต้นทุนประกอบการอยู่ที่ระดับ 32.50

ในภาพรวมพบว่า การคาดการณ์ใน 3 เดือนข้างหน้าจะมีค่าดัชนีความเชื่อมั่นสูงขึ้นในทุกองค์ประกอบ ได้แก่ ยอดคำสั่งซื้อในประเทศ ปริมาณการผลิต สินค้าคงคลัง ต้นทุนประกอบการ กำไรสุทธิ และการจ้างงาน

ตารางที่ 11 คำนวณความเชื่อมั่นภาคการผลิตของวิสาหกิจขนาดกลางและขนาดย่อมแยกตามกลุ่มอุตสาหกรรมใช้ทรัพยากรธรรมชาติ จำแนกเป็นไตรมาสที่ 4/2555 ไตรมาสที่ 1/2556 และการคาดการณ์ 3 เดือนข้างหน้า

กลุ่มอุตสาหกรรมใช้ทรัพยากรธรรมชาติ	ไตรมาสที่ 4/2555	ไตรมาสที่ 1/2556	คาดการณ์ 3 เดือนข้างหน้า
ยางและผลิตภัณฑ์จากยาง			
1. ยอดรับคำสั่งซื้อโดยรวม	36.51	41.90	43.33
1.1 ยอดรับคำสั่งซื้อในประเทศ (ถ้ามี)	36.51	42.86	43.33
1.2 ยอดรับคำสั่งซื้อต่างประเทศ (ถ้ามี)	75.00	-	-
2. ปริมาณการผลิต	50.79	39.52	42.38
3. สินค้าคงคลัง	40.48	41.43	44.29
4. ต้นทุนการประกอบการ	46.03	33.81	35.24
5. กำไรสุทธิ	35.71	36.67	40.00
6. การจ้างงาน	42.86	42.86	43.33
อาหาร: กลุ่มผลิตภัณฑ์จากพืช แป้ง และอาหารสำเร็จรูป			
1. ยอดรับคำสั่งซื้อโดยรวม	25.00	46.30	47.22
1.1 ยอดรับคำสั่งซื้อในประเทศ (ถ้ามี)	25.00	47.22	48.15
1.2 ยอดรับคำสั่งซื้อต่างประเทศ (ถ้ามี)	-	-	-
2. ปริมาณการผลิต	39.58	52.78	56.48
3. สินค้าคงคลัง	47.92	49.07	56.48
4. ต้นทุนการประกอบการ	43.75	36.11	38.89
5. กำไรสุทธิ	25.00	42.59	42.59
6. การจ้างงาน	39.58	43.52	46.30

ตารางที่ 11 คำนวณความเชื่อมั่นภาคการผลิตของวิสาหกิจขนาดกลางและขนาดย่อมแยกตามกลุ่มอุตสาหกรรมใช้
ทรัพยากรธรรมชาติ จำแนกเป็นไตรมาสที่ 4/2555 ไตรมาสที่ 1/2556 และการคาดการณ์ 3 เดือนข้างหน้า (ต่อ)

กลุ่มอุตสาหกรรมใช้ทรัพยากรธรรมชาติ	ไตรมาสที่ 4/2555	ไตรมาสที่ 1/2556	คาดการณ์ 3 เดือนข้างหน้า
อาหาร: กลุ่มผลิตภัณฑ์จากสัตว์น้ำ			
1. ยอดรับคำสั่งซื้อโดยรวม	40.48	42.42	45.45
1.1 ยอดรับคำสั่งซื้อในประเทศ (ถ้ามี)	42.86	42.42	45.45
1.2 ยอดรับคำสั่งซื้อต่างประเทศ (ถ้ามี)	-	-	-
2. ปริมาณการผลิต	50.00	47.73	52.27
3. สินค้าคงคลัง	47.62	43.18	43.18
4. ต้นทุนการประกอบการ	42.86	28.79	36.36
5. กำไรสุทธิ	40.48	31.82	39.39
6. การจ้างงาน	45.00	45.45	43.94
ผลิตภัณฑ์จากไม้			
1. ยอดรับคำสั่งซื้อโดยรวม	32.54	46.40	55.24
1.1 ยอดรับคำสั่งซื้อในประเทศ (ถ้ามี)	33.73	45.60	53.23
1.2 ยอดรับคำสั่งซื้อต่างประเทศ (ถ้ามี)	31.25	25.00	25.00
2. ปริมาณการผลิต	51.59	49.60	50.81
3. สินค้าคงคลัง	46.83	47.60	48.39
4. ต้นทุนการประกอบการ	36.51	34.00	36.69
5. กำไรสุทธิ	38.10	39.60	41.53
6. การจ้างงาน	50.79	45.20	47.58

กลุ่มอุตสาหกรรมใช้ทรัพยากรธรรมชาติ

สาขายางและผลิตภัณฑ์จากยาง มีค่าดัชนีความเชื่อมั่นด้านยอดคำสั่งซื้อโดยรวมในไตรมาสที่ 1/2556 อยู่ที่ 41.90 เพิ่มขึ้นจากไตรมาสที่ 4/2555 ส่วนยอดคำสั่งซื้อจากต่างประเทศในปีนี้มี ปริมาณการผลิตอยู่ที่ระดับ 39.52 ด้านสินค้าคงคลังอยู่ที่ระดับ 41.43 ต้นทุนประกอบการอยู่ที่ระดับ 33.81 ด้านกำไรสุทธิ อยู่ที่ระดับ 36.67 การจ้างงานอยู่ที่ระดับ 42.86

ในภาพรวมพบว่า การคาดการณ์ใน 3 เดือนข้างหน้าจะมีค่าดัชนีความเชื่อมั่นสูงขึ้นในทุกองค์ประกอบ ได้แก่ ยอดรับคำสั่งซื้อสินค้า ยอดคำสั่งซื้อสินค้าในประเทศ ปริมาณการผลิต สินค้าคงคลัง ต้นทุนประกอบการ กำไรสุทธิ และการจ้างงาน

สาขาอาหาร: กลุ่มผลิตภัณฑ์จากธัญพืช แป้ง และอาหารสำเร็จรูป มีค่าดัชนีความเชื่อมั่นด้านยอดคำสั่งซื้อโดยรวมในไตรมาสที่ 1/2556 อยู่ที่ 46.30 เพิ่มขึ้นจากไตรมาสที่ 4/2555 ส่วนยอดคำสั่งซื้อจากต่างประเทศในปีนี้มี ปริมาณการผลิตอยู่ที่ระดับ 52.78 ด้านสินค้าคงคลังอยู่ที่ระดับ 49.07 ต้นทุนประกอบการอยู่ที่ระดับ 36.11 ด้านกำไรสุทธิ อยู่ที่ระดับ 42.59 การจ้างงานอยู่ที่ระดับ 43.52

ในภาพรวมพบว่า การคาดการณ์ใน 3 เดือนข้างหน้าจะมีค่าดัชนีความเชื่อมั่นสูงขึ้นในทุกองค์ประกอบ ได้แก่ ยอดรับคำสั่งซื้อสินค้า ยอดคำสั่งซื้อสินค้าในประเทศ ปริมาณการผลิต สินค้าคงคลัง ต้นทุนประกอบการ กำไรสุทธิ และการจ้างงาน

สาขาอาหาร: กลุ่มผลิตภัณฑ์จากสัตว์น้ำ มีค่าดัชนีความเชื่อมั่นด้านยอดคำสั่งซื้อโดยรวมในไตรมาสที่ 1/2556 อยู่ที่ 42.42 เพิ่มขึ้นจากไตรมาสที่ 4/2555 ส่วนยอดคำสั่งซื้อจากต่างประเทศในปีนี้มี ปริมาณการผลิตอยู่ที่ระดับ 47.73 ด้านสินค้าคงคลังอยู่ที่ระดับ 43.18 ต้นทุนประกอบการอยู่ที่ระดับ 28.79 ด้านกำไรสุทธิ อยู่ที่ระดับ 31.82 การจ้างงานอยู่ที่ระดับ 45.45

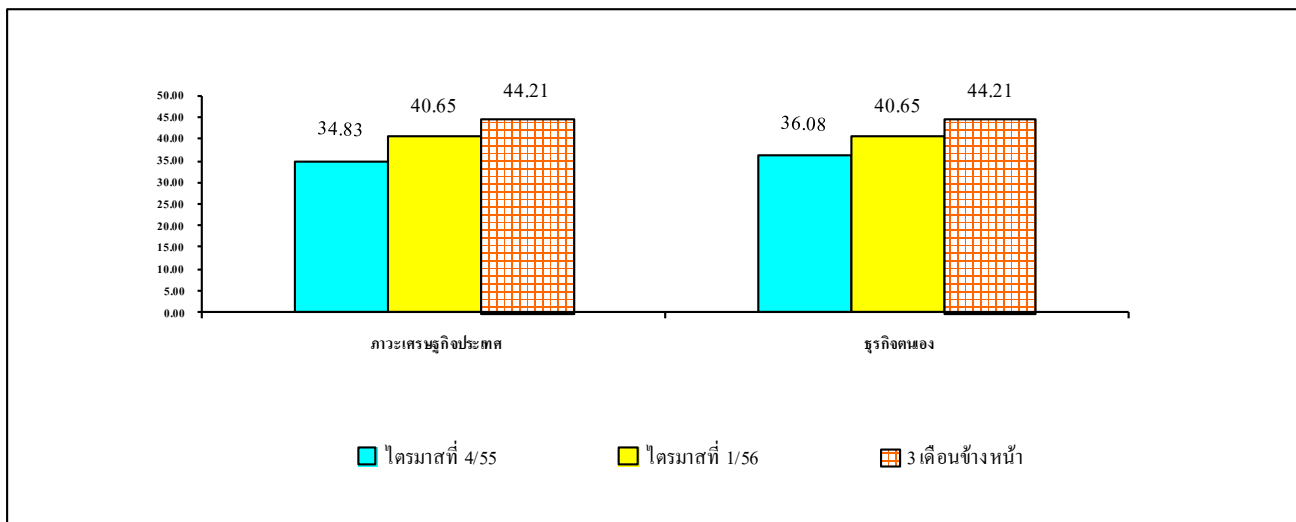
ในภาพรวมพบว่า การคาดการณ์ใน 3 เดือนข้างหน้าจะมีค่าดัชนีความเชื่อมั่นสูงขึ้นในทุกองค์ประกอบ ได้แก่ ยอดรับคำสั่งซื้อสินค้า ยอดคำสั่งซื้อสินค้าในประเทศ ปริมาณการผลิต สินค้าคงคลัง ต้นทุนประกอบการ กำไรสุทธิ และการจ้างงาน

สาขาผลิตภัณฑ์จากไม้ มีค่าดัชนีความเชื่อมั่นด้านยอดคำสั่งซื้อโดยรวมในไตรมาสที่ 1/2556 อยู่ที่ 46.40 เพิ่มขึ้นจากไตรมาสที่ 4/2555 ยอดคำสั่งซื้อในประเทศอยู่ที่ 45.60 และยอดคำสั่งซื้อจากต่างประเทศในปีนี้มี อยู่ที่ 25.00 ซึ่งลดลงจากไตรมาสที่ผ่านมา ปริมาณการผลิตอยู่ที่ระดับ 49.60 ด้านสินค้าคงคลังอยู่ที่ระดับ 47.60 ต้นทุนประกอบการอยู่ที่ระดับ 34.00 ด้านกำไรสุทธิ อยู่ที่ระดับ 39.60 การจ้างงานอยู่ที่ระดับ 45.20

ในภาพรวมพบว่า การคาดการณ์ใน 3 เดือนข้างหน้าจะมีค่าดัชนีความเชื่อมั่นสูงขึ้นในทุกองค์ประกอบ ได้แก่ ยอดรับคำสั่งซื้อสินค้า ยอดคำสั่งซื้อสินค้าในประเทศ ปริมาณการผลิต สินค้าคงคลัง ต้นทุนประกอบการ กำไรสุทธิ และการจ้างงาน

6. ดัชนีความเชื่อมั่นภาคการผลิตต่อภาวะเศรษฐกิจประเทศและธุรกิจตนเองของวิสาหกิจขนาดกลางและขนาดย่อม ในไตรมาสที่ 4/2555

ภาพที่ 5 ดัชนีความเชื่อมั่นภาคการผลิตต่อภาวะเศรษฐกิจประเทศและธุรกิจตนเอง



ตารางที่ 12 ดัชนีความเชื่อมั่นภาคการผลิตของผู้ประกอบการ SMEs ในภูมิภาคภาคใต้ต่อภาวะเศรษฐกิจประเทศและธุรกิจตนเอง ในไตรมาสที่ 1/2556

ดัชนี	รายไตรมาส		
	ไตรมาสที่ 4/2555	ไตรมาสที่ 1/2556	คาดการณ์ 3 เดือนข้างหน้า
ภาวะเศรษฐกิจประเทศ	34.83	40.65	44.21
ธุรกิจตนเอง	36.08	40.65	44.21

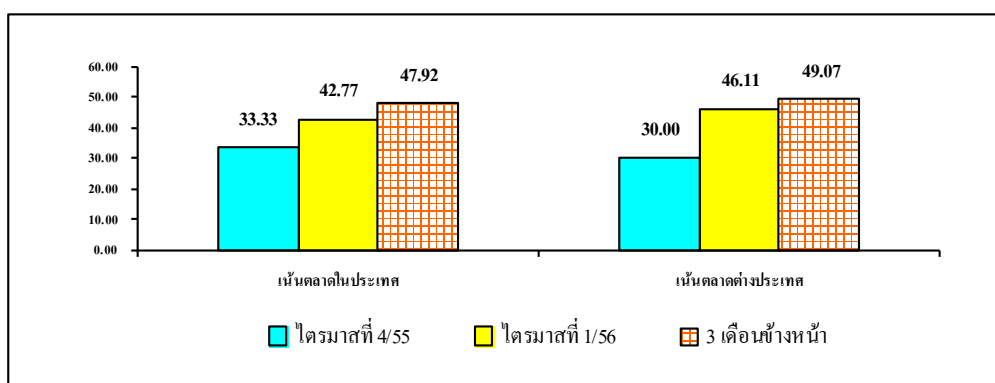
จากภาพที่ 5 และตารางที่ 12 แสดงดัชนีความเชื่อมั่นของผู้ประกอบการ SMEs ภาคการผลิตในไตรมาสที่ 1/2556 ต่อภาวะเศรษฐกิจของประเทศค่าดัชนีความเชื่อมั่นอยู่ที่ระดับ 40.65 เพิ่มขึ้นมาจากไตรมาสที่ 4/2555 ส่วนค่าดัชนีความเชื่อมั่นคาดการณ์ 3 เดือนข้างหน้า อยู่ที่ระดับ 44.21

ส่วนดัชนีความเชื่อมั่นธุรกิจของตนเองในไตรมาสที่ 1/2556 อยู่ที่ระดับ 40.65 เพิ่มขึ้นมาจากไตรมาสที่ 4/2555 ส่วนค่าดัชนีความเชื่อมั่นคาดการณ์ 3 เดือนข้างหน้า อยู่ที่ระดับ 44.21

7. ดัชนีความเชื่อมั่นภาคการผลิตของวิสาหกิจขนาดกลางและขนาดย่อมจำแนกตามการส่งออก

ดัชนีความเชื่อมั่นภาคการผลิตของวิสาหกิจขนาดกลางและขนาดย่อมจำแนกตามร้อยละของการส่งออกต่อยอดขาย แบ่งออกเป็น 2 กลุ่ม คือ กลุ่มที่เน้นตลาดภายในประเทศ กับกลุ่มที่เน้นตลาดต่างประเทศ ดังภาพที่ 6 และรายละเอียดเพิ่มเติมในตารางที่ 13

ภาพที่ 6 ดัชนีสัดส่วนการส่งออกต่อยอดขายไตรมาสที่ 1/2556



ตารางที่ 13 ดัชนีความเชื่อมั่นภาคการผลิตของวิสาหกิจขนาดกลางและขนาดย่อมจำแนกตามร้อยละของการส่งออกต่อยอดขายไตรมาสที่ 4/2555 เปรียบเทียบกับไตรมาสที่ 1/2556 และการคาดการณ์ 3 เดือนข้างหน้า

ดัชนี	รายไตรมาส		
	ไตรมาสที่ 4/2555	ไตรมาสที่ 1/2556	คาดการณ์ 3 เดือนข้างหน้า
เน้นตลาดภายในประเทศ	33.33	42.77	47.92
เน้นตลาดต่างประเทศ	30.00	46.11	49.07

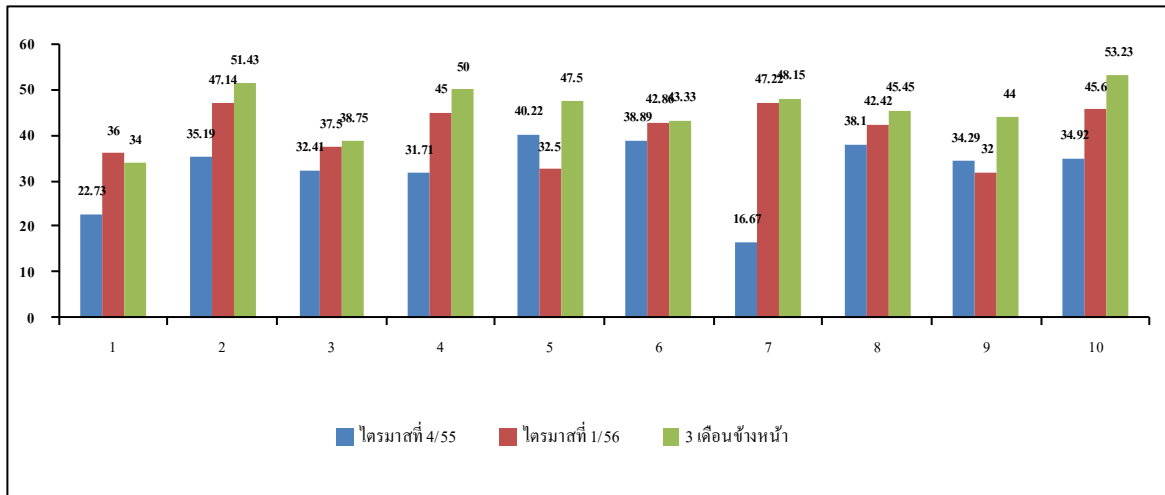
เมื่อพิจารณาค่าดัชนีความเชื่อมั่นผู้ประกอบการ SMEs ภาคการผลิตต่อยอดขายเป็นดังนี้

กลุ่มที่เน้นตลาดภายในประเทศ พบว่า ค่าดัชนีความเชื่อมั่นปัจจุบันไตรมาสที่ 1/2556 อยู่ที่ระดับ 42.77 เพิ่มขึ้นจาก 33.33 ในไตรมาสที่ 4/2555 แสดงว่าผู้ประกอบการมีความเชื่อมั่นในระดับเพิ่มขึ้น ส่วนค่าดัชนีความเชื่อมั่นคาดการณ์ 3 เดือนข้างหน้าอยู่ที่ระดับ 47.92 แสดงให้เห็นว่า ผู้ประกอบการมีความเชื่อมั่นยอดขายในประเทศไตรมาสถัดไปเพิ่มขึ้น

กลุ่มที่เน้นตลาดต่างประเทศ พบว่า ค่าดัชนีความเชื่อมั่นปัจจุบันไตรมาสที่ 1/2556 อยู่ที่ระดับ 46.11 เพิ่มขึ้นจากไตรมาสที่ 4/2555 อยู่ระดับ 30.00 แสดงว่าผู้ประกอบการมีความเชื่อมั่นในระดับเพิ่มขึ้น ส่วนค่าดัชนีความเชื่อมั่นคาดการณ์ 3 เดือนข้างหน้าอยู่ที่ระดับ 49.07 แสดงให้เห็นว่า ผู้ประกอบการมีความเชื่อมั่นยอดขายตลาดต่างประเทศไตรมาสถัดไปเพิ่มขึ้น

ดัชนีความเชื่อมั่นภาคการผลิตของวิสาหกิจขนาดกลางและขนาดย่อมจำแนกตามร้อยละของการส่งออกต่อยอดขายแยกตามประเภทอุตสาหกรรมที่จำหน่ายภายในประเทศ เปรียบเทียบไตรมาสที่ 4/2555 เปรียบเทียบกับไตรมาสที่ 1/2556 และการคาดการณ์ 3 เดือนข้างหน้า ดังภาพที่ 7 และรายละเอียดเพิ่มเติมในตารางที่ 14

ภาพที่ 7 ดัชนีสัดส่วนการส่งออกต่อยอดขายเน้นตลาดภายในประเทศเปรียบเทียบไตรมาสที่ 4/2555 เปรียบเทียบกับไตรมาสที่ 1/2556 และการคาดการณ์ 3 เดือนข้างหน้า



หมายเหตุ

- 1 = เครื่องจักร
- 2 = เหล็ก โลหะและผลิตภัณฑ์
- 3 = แร่โลหะ(ใช้ในการก่อสร้าง)
- 4 = เพอร์นิเจอร์
- 5 = การผลิตยานยนต์ รถพ่วง และรถกึ่งรถพ่วง
- 6 = ยางและผลิตภัณฑ์จากยาง
- 7 = อาหาร: กลุ่มผลิตภัณฑ์จากธัญพืช แป้ง และอาหารสัตว์สำเร็จรูป
- 8 = อาหาร: กลุ่มผลิตภัณฑ์จากสัตว์น้ำ
- 9 = การผลิตเครื่องจักรใช้พลังงานไฟฟ้าและเครื่องมือไฟฟ้า
- 10 = ผลิตภัณฑ์จากไม้

ตารางที่ 14 คำนีความเชื่อมั่นภาคการผลิตของ SMEs จำแนกตามร้อยละของการส่งออกต่อยอดขายแยกตามประเภทอุตสาหกรรมที่จำหน่ายภายในประเทศ เปรียบเทียบไตรมาสที่ 4/2555 เปรียบเทียบกับไตรมาสที่ 1/2556 และการคาดการณ์ฯ 3 เดือนข้างหน้า

ดัชนีสัดส่วนการส่งออกต่อยอดขาย	รายไตรมาส		
	ไตรมาสที่ 4/2555	ไตรมาสที่ 1/2556	คาดการณ์ 3 เดือนข้างหน้า
เน้นตลาดภายในประเทศ	33.33	42.77	47.92
1.เครื่องจักร	22.73	36.00	34.00
2. เหล็กโลหะและผลิตภัณฑ์	35.19	47.14	51.43
3. แร่โลหะ	32.41	37.50	38.75
4. เฟอร์นิเจอร์	31.71	45.00	50.00
5. การผลิตยานยนต์ รถพ่วงและรถกึ่งรถพ่วง	40.22	32.50	47.50
6. ยางและผลิตภัณฑ์จากยาง	38.89	42.86	43.33
7. อาหาร:กลุ่มผลิตภัณฑ์จากธัญพืช แป้ง และอาหารสัตว์สำเร็จรูป	16.67	47.22	48.15
8. อาหาร:กลุ่มผลิตภัณฑ์จากสัตว์น้ำ	38.10	42.42	45.45
9. การผลิตเครื่องจักรใช้พลังงานไฟฟ้าและเครื่องมือไฟฟ้าฯ	34.29	32.00	44.00
10. ผลิตภัณฑ์จากไม้	34.92	45.60	53.23

สาขาเครื่องจักร ค่าดัชนีความเชื่อมั่นยอดขายในประเทศ ไตรมาสที่ 1/2556 อยู่ที่ระดับ 36.00 เพิ่มขึ้นจากไตรมาสที่ 4/2555 ส่วนค่าดัชนีความเชื่อมั่นคาดการณ์ 3 เดือนข้างหน้าอยู่ที่ระดับ 34.00

สาขาเหล็กโลหะและผลิตภัณฑ์ ค่าดัชนีความเชื่อมั่นยอดขายในประเทศ ไตรมาสที่ 1/2556 อยู่ที่ระดับ 47.14 เพิ่มขึ้นจากไตรมาสที่ 4/2555 ส่วนค่าดัชนีความเชื่อมั่นคาดการณ์ 3 เดือนข้างหน้าอยู่ที่ระดับ 51.43

สาขาแร่โลหะ ค่าดัชนีความเชื่อมั่นยอดขายในประเทศ ไตรมาสที่ 1/2556 อยู่ที่ระดับ 37.50 เพิ่มขึ้นจากไตรมาสที่ 4/2555 ส่วนค่าดัชนีความเชื่อมั่นคาดการณ์ 3 เดือนข้างหน้าอยู่ที่ระดับ 38.75

สาขาเฟอร์นิเจอร์ ค่าดัชนีความเชื่อมั่นยอดขายในประเทศ ไตรมาสที่ 1/2556 อยู่ที่ระดับ 45.00 เพิ่มขึ้นจากไตรมาสที่ 4/2555 ส่วนค่าดัชนีความเชื่อมั่นคาดการณ์ 3 เดือนข้างหน้าอยู่ที่ระดับ 50.00

สาขาการผลิตยานยนต์รถพ่วงและรถกึ่งรถพ่วง ค่าดัชนีความเชื่อมั่นยอดขายในประเทศ ไตรมาสที่ 1/2556 อยู่ที่ระดับ 32.50 ลดลงจากไตรมาสที่ 4/2555 ส่วนค่าดัชนีความเชื่อมั่นคาดการณ์ 3 เดือนข้างหน้าอยู่ที่ระดับ 47.50

สาขายางและผลิตภัณฑ์จากยาง ค่าดัชนีความเชื่อมั่นยอดขายในประเทศ ไตรมาสที่ 1/2556 อยู่ที่ระดับ 42.86 เพิ่มขึ้นจากไตรมาสที่ 4/2555 ส่วนค่าดัชนีความเชื่อมั่นคาดการณ์ 3 เดือนข้างหน้าอยู่ที่ระดับ 43.33

สาขาอาหาร:กลุ่มผลิตภัณฑ์จากธัญพืช แป้ง และอาหารสัตว์สำเร็จรูป ค่าดัชนีความเชื่อมั่นยอดขายในประเทศ ไตรมาสที่ 1/2556 อยู่ที่ระดับ 47.22 เพิ่มขึ้นจากไตรมาสที่ 4/2555 ส่วนค่าดัชนีความเชื่อมั่นภาคการณ 3 เดือนข้างหน้าอยู่ที่ระดับ 48.15

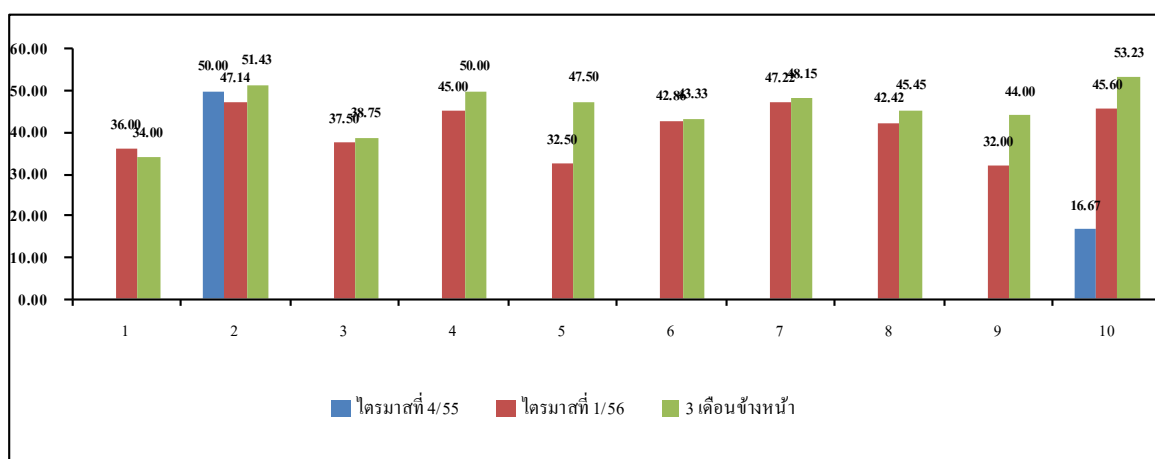
สาขาอาหาร:กลุ่มผลิตภัณฑ์จากสัตว์น้ำ ค่าดัชนีความเชื่อมั่นยอดขายในประเทศ ไตรมาสที่ 1/2556 อยู่ที่ระดับ 42.42 เพิ่มขึ้นจากไตรมาสที่ 4/2555 ส่วนค่าดัชนีความเชื่อมั่นภาคการณ 3 เดือนข้างหน้าอยู่ที่ระดับ 45.45

สาขาการผลิตเครื่องจักรใช้พลังงานไฟฟ้าและเครื่องมือไฟฟ้าฯ ค่าดัชนีความเชื่อมั่นยอดขายในประเทศ ไตรมาสที่ 1/2556 อยู่ที่ระดับ 32.00 ลดลงจากไตรมาสที่ 4/2555 ส่วนค่าดัชนีความเชื่อมั่นภาคการณ 3 เดือนข้างหน้าอยู่ที่ระดับ 44.00

สาขาผลิตภัณฑ์ไม้ ค่าดัชนีความเชื่อมั่นยอดขายในประเทศ ไตรมาสที่ 1/2556 อยู่ที่ระดับ 45.60 เพิ่มขึ้นจากไตรมาสที่ 4/2555 ส่วนค่าดัชนีความเชื่อมั่นภาคการณ 3 เดือนข้างหน้าอยู่ที่ระดับ 53.23

เมื่อพิจารณาดัชนีความเชื่อมั่นภาคการผลิตของ SMEs จำแนกตามร้อยละของการส่งออกต่อยอดขายแยกตามสาขาที่มีการส่งออกเปรียบเทียบไตรมาสที่ 4/2555 ไตรมาสที่ 1/2556 และการคาดการณ์อีก 3 เดือนข้างหน้า ดังภาพที่ 8 และตารางที่ 15

ภาพที่ 8 ดัชนีสัดส่วนการส่งออกต่อยอดขาย เน้นตลาดต่างประเทศ เปรียบเทียบไตรมาสที่ 4/2555 ไตรมาสที่ 1/2556 และการคาดการณ์อีก 3 เดือนข้างหน้า



หมายเหตุ

1 = เครื่องจักร

3 = แร่โลหะ(ใช้ในการก่อสร้าง)

5 = การผลิตยานยนต์ รถพ่วง และรถกึ่งรถพ่วง

7 = อาหาร: กลุ่มผลิตภัณฑ์จากธัญพืช แป้ง และอาหารสัตว์สำเร็จรูป

9 = การผลิตเครื่องจักรใช้พลังงานไฟฟ้าและเครื่องมือไฟฟ้า

2 = เหล็กโลหะและผลิตภัณฑ์

4 = เฟอร์นิเจอร์

6 = ยางและผลิตภัณฑ์จากยาง

8 = อาหาร: กลุ่มผลิตภัณฑ์จากสัตว์น้ำ

10 = ผลิตภัณฑ์จากไม้

ตารางที่ 15 ดัชนีความเชื่อมั่นภาคการผลิตของ SMEs จำแนกตามร้อยละของการส่งออกต่อยอดขายแยกตามสาขาที่มีการส่งออกเปรียบเทียบกับไตรมาสที่ 4/2555 ไตรมาสที่ 1/2556และการคาดการณ์อีก 3 เดือนข้างหน้า

ดัชนีสัดส่วนการส่งออกต่อยอดขาย	รายไตรมาส		
	ไตรมาสที่ 4/2555	ไตรมาสที่ 1/2556	คาดการณ์3 เดือนข้างหน้า
เน้นตลาดต่างประเทศ	30.00	46.11	49.07
1.เครื่องจักร	-	36.00	34.00
2. เหล็กโลหะและผลิตภัณฑ์	50.00	47.14	51.43
3. แร่โลหะ	-	37.50	38.75
4. เพอร์นิเจอร์	-	45.00	50.00
5. การผลิตยานยนต์ รถพ่วงและรถกึ่งรถพ่วง	-	32.50	47.50
6. ยางและผลิตภัณฑ์จากยาง	-	42.86	43.33
7. อาหาร:กลุ่มผลิตภัณฑ์จากธัญพืช แป้ง และอาหารสัตว์สำเร็จรูป	-	47.22	48.15
8. อาหาร:กลุ่มผลิตภัณฑ์จากสัตว์น้ำ	-	42.42	45.45
9. การผลิตเครื่องจักรใช้พลังงานไฟฟ้าและเครื่องมือไฟฟ้า	-	32.00	44.00
10. ผลิตภัณฑ์จากไม้	16.67	45.60	53.23

ภาพที่ 8 และจากตารางที่ 15 แสดงให้เห็นว่า สำหรับค่าดัชนีความเชื่อมั่นของผู้ประกอบการ SMEs ภาคการผลิตที่เน้นตลาดต่างประเทศ พบว่า ดัชนีความเชื่อมั่นในปัจจุบันไตรมาสที่ 1/2556 ในทุกสาขามียอดในการขายต่างประเทศเพิ่มขึ้น ในภาพรวมอยู่ในระดับ 46.11 จากเดิมที่ระดับ 30.00 และมีการคาดการณ์ว่า 3 เดือนข้างหน้าจะมีการเปลี่ยนแปลงจากปัจจุบันเล็กน้อย โดยมีเหล็กโลหะและผลิตภัณฑ์ที่มีการส่งออกไปยังตลาดต่างประเทศ อยู่ระดับ 47.14 ลดลงแต่เมื่อคาดการณ์อีก 3 เดือนข้างหน้ามีโอกาสปรับตัวสูงขึ้น และผลิตภัณฑ์จากไม้ อยู่ที่ระดับ 45.60 ซึ่งเพิ่มขึ้นจากไตรมาสที่ 4/2555 (จากระดับ 16.67) เนื่องจากสภาพภูมิอากาศไม่เอื้ออำนวยต่อการเก็บเกี่ยวสินค้าประเภทไม้ทั้งจากการเพาะปลูกและสภาพปัญหาน้ำท่วมที่ผ่านมา และเนื่องจากปี 2555 ในไตรมาสที่ 4 พบว่าไม่มีข้อมูลในการตอบคำถามในกลุ่มผลิตภัณฑ์อาหารดังกล่าว กล่าวคือ ไม่มีการส่งออกหรือผู้ประกอบการไม่ตอบคำถามในหัวข้อดังกล่าว ในไตรมาสที่ผ่านมา

8. องค์ประกอบที่ส่งผลต่อการดำเนินงานของกิจการในภาคการผลิตของวิสาหกิจขนาดกลางและขนาดย่อม ภูมิภาคภาคใต้ ประจำปี 2556

ตารางที่ 16 องค์ประกอบที่ส่งผลต่อการดำเนินงานของกิจการในภาคการผลิตของวิสาหกิจขนาดกลางและขนาดย่อม ภูมิภาคภาคใต้ เปรียบเทียบไตรมาสที่ 4/2555 ไตรมาสที่ 1/2556 และการคาดการณ์อีก 3 เดือนข้างหน้า

ปัจจัยที่มีผลต่อกิจการ	รายไตรมาส			นัยต่อ อุตสาหกรรม
	ไตรมาสที่ 4/2555	ไตรมาสที่ 1/2556	คาดการณ์ 3 เดือนข้างหน้า	
1. ระดับราคาน้ำมันและค่าขนส่ง	2.27	1.82	1.87	ปานกลาง
2. ราคาต้นทุนสินค้า / ค่าแรงงาน	2.04	2.21	2.23	ปานกลาง
3. อัตราแลกเปลี่ยน	0.42	0.54	0.58	ไม่กระทบ
4. อัตราดอกเบี้ยเงินกู้	0.73	0.64	0.72	ไม่กระทบ
5. สภาวะเศรษฐกิจโลก	1.14	0.85	0.90	ไม่กระทบ
6. ภาวะเศรษฐกิจในประเทศและอำนาจซื้อของประชาชน	1.85	1.89	1.96	ปานกลาง
7. การหดตัวของความต้องการสินค้าและบริการ	2.00	1.73	1.74	ปานกลาง
8. การแข่งขันในตลาด	2.53	2.26	2.25	มาก
9. คุณภาพของบริการสาธารณูปโภค	1.64	1.90	1.85	ปานกลาง
10. สถานการณ์ทางการเมืองที่มีต่อกิจการ	1.40	1.48	1.47	ปานกลาง
11. มาตรการในด้านต่างๆ ของรัฐบาลต่อกิจการ	1.49	1.48	1.50	ปานกลาง

****การให้ความหมายของระดับผลกระทบ: นัยต่ออุตสาหกรรม****

0-0.75 = ไม่กระทบ

0.76-1.50 = กระทบน้อย

1.51-2.25 = กระทบปานกลาง

2.26-3.00 = กระทบมาก

องค์ประกอบที่เป็นปัจจัยที่ส่งผลต่อการดำเนินกิจการในไตรมาสที่ 1/2556 และคาดการณ์ 3 เดือนข้างหน้า เมื่อเปรียบเทียบกับไตรมาสที่ 4/2555 ต่อการดำเนินกิจการในปัจจุบันและคาดการณ์ 3 เดือนข้างหน้าของผู้ประกอบการภาคการผลิตในภาคใต้ ดังรายละเอียดในตารางที่ 16

ราคาน้ำมันและค่าขนส่ง เป็นปัจจัยที่มีผลกระทบต่อการดำเนินกิจการของธุรกิจ SMEs ระดับปานกลางในไตรมาสที่ 1/2556 ซึ่งเปรียบเทียบกับไตรมาสที่ 4/2555 ลดลงจากเดิมเนื่องด้วยมาตรการน้ำมันและพลังงานทางเลือก รวมถึงกลไกการขนส่งสินค้าที่เป็นทางเลือกสำหรับผู้ประกอบการมีมากขึ้นเป็นปัจจัยที่ทำให้ผู้ประกอบการมีการปรับตัวได้ดีมากกว่าไตรมาสที่ผ่านมา

ต้นทุนสินค้าและค่าแรงงาน เป็นปัจจัยที่มีผลกระทบต่อการดำเนินกิจการของธุรกิจ SMEs ระดับปานกลาง ใน ไตรมาสที่ 1/2556 ซึ่งเปรียบเทียบกับไตรมาสที่ 4/2555 ผลกระทบต่อกิจการเพิ่มขึ้นเล็กน้อย การคาดการณ์ 3 เดือนข้างหน้าก็ขยับตัวไม่แตกต่างกัน

อัตราแลกเปลี่ยน เป็นปัจจัยที่มีผลกระทบต่อการดำเนินกิจการของธุรกิจ SMEs แล้วไม่ส่งผลกระทบใน ไตรมาสที่ 1/2556 ซึ่งเปรียบเทียบกับไตรมาสที่ 4/2555 ผลกระทบต่อกิจการลดลงไปเล็กน้อย สำหรับการคาดการณ์ 3 เดือนข้างหน้าลดลงเล็กน้อย

อัตราดอกเบี้ย เป็นปัจจัยที่มีผลกระทบต่อการดำเนินกิจการของธุรกิจ SMEs แล้วไม่ส่งผลกระทบใน ไตรมาสที่ 1/2556 ซึ่งเปรียบเทียบกับไตรมาสที่ 4/2555 ผลกระทบต่อกิจการลดลงไปเล็กน้อย ในขณะที่การคาดการณ์ 3 เดือนข้างหน้าเปลี่ยนแปลงเล็กน้อยไปจากไตรมาส 1/2556

ภาวะเศรษฐกิจโลก เป็นปัจจัยที่มีผลกระทบต่อการดำเนินกิจการของธุรกิจ SMEs แล้วไม่ส่งผลกระทบใน ไตรมาสที่ 1/2556 ซึ่งเปรียบเทียบกับไตรมาสที่ 4/2555 ผลกระทบต่อกิจการลดลงเล็กน้อย ในขณะที่การคาดการณ์ 3 เดือนข้างหน้าไม่เปลี่ยนแปลงไปจากไตรมาส 1/2556 อาจเนื่องมาจากทางผู้ประกอบการไม่เน้นตลาดการส่งออกเป็นหลักทำให้ไม่ส่งผลกระทบต่อผู้ประกอบการ

ภาวะเศรษฐกิจในประเทศและอำนาจซื้อของประชาชน เป็นปัจจัยที่มีผลกระทบต่อการดำเนินกิจการของธุรกิจ SMEs ระดับปานกลางใน ไตรมาสที่ 1/2556 ซึ่งเปรียบเทียบกับไตรมาสที่ 4/2555 ผลกระทบต่อกิจการเพิ่มขึ้นเล็กน้อย ในขณะที่การคาดการณ์ 3 เดือนข้างหน้าเปลี่ยนแปลงเล็กน้อยไปจากไตรมาส 1/2556

การหดตัวของความต้องการสินค้าและบริการ เป็นปัจจัยที่มีผลกระทบต่อการดำเนินกิจการของธุรกิจ SMEs ระดับปานกลางใน ไตรมาสที่ 1/2556 ซึ่งเปรียบเทียบกับไตรมาสที่ 4/2555 ผลกระทบต่อกิจการลดลงไม่มากนัก ในขณะที่การคาดการณ์ 3 เดือนข้างหน้าลดลงเล็กน้อยจากไตรมาส 1/2556

การแข่งขันในตลาด เป็นปัจจัยที่มีผลกระทบต่อการดำเนินกิจการของธุรกิจ SMEs ระดับมากใน ไตรมาสที่ 1/2556 ซึ่งเปรียบเทียบกับไตรมาสที่ 4/2555 ผลกระทบต่อกิจการลดลงแต่ไม่มากนัก ในขณะที่การคาดการณ์ 3 เดือนข้างหน้าลดลงไปเพียงเล็กน้อยจากไตรมาส 1/2556

คุณภาพของบริการสาธารณสุขโลก เป็นปัจจัยที่มีผลกระทบต่อการดำเนินกิจการของธุรกิจ SMEs ระดับปานกลางใน ไตรมาสที่ 1/2556 ซึ่งเปรียบเทียบกับไตรมาสที่ 4/2555 ผลกระทบต่อกิจการลดลง ในขณะที่การคาดการณ์ 3 เดือนข้างหน้าลดลงไปจากไตรมาส 1/2556

สถานการณ์ทางการเมือง เป็นปัจจัยที่มีผลกระทบต่อการดำเนินกิจการของธุรกิจ SMEs ระดับปานกลางใน ไตรมาสที่ 1/2556 ซึ่งเปรียบเทียบกับไตรมาสที่ 4/2555 ผลกระทบต่อกิจการเพิ่มขึ้น ในขณะที่การคาดการณ์ 3 เดือนข้างหน้าเพิ่มขึ้นเพียงเล็กน้อยจากไตรมาส 1/2556

มาตรการส่งเสริมธุรกิจ SMEs ของรัฐบาล เป็นปัจจัยที่มีผลกระทบต่อการดำเนินกิจการของธุรกิจ SMEs ระดับปานกลางในไตรมาสที่ 1/2556 ซึ่งเปรียบเทียบกับไตรมาสที่ 4/2555 ผลกระทบต่อกิจการลดลง ในขณะที่การคาดการณ์ 3 เดือนข้างหน้าเพิ่มขึ้นเล็กน้อยไปจากไตรมาส 1/2556

ภาคผนวก

ผลการวิเคราะห์จากโปรแกรมสำเร็จรูปทางคอมพิวเตอร์

กลุ่มอุตสาหกรรม * Province Cross tabulation

			Province				Total
			สงขลา	นครศรีธรรมราช	สตูล	สุราษฎร์ธานี	
กลุ่มอุตสาหกรรม	กลุ่มอุตสาหกรรมวิศวกร	Count	50	53	46	56	205
		% within กลุ่มอุตสาหกรรม	24.4%	25.9%	22.4%	27.3%	100.0%
		% within Province	33.3%	35.3%	32.9%	35.0%	34.2%
	กลุ่มอุตสาหกรรมเบา	Count	30	31	29	35	125
		% within กลุ่มอุตสาหกรรม	24.0%	24.8%	23.2%	28.0%	100.0%
		% within Province	20.0%	20.7%	20.7%	21.9%	20.8%
	กลุ่มอุตสาหกรรมที่ใช้ ทรัพยากรธรรมชาติ	Count	70	66	65	69	270
		% within กลุ่มอุตสาหกรรม	25.9%	24.4%	24.1%	25.6%	100.0%
		% within Province	46.7%	44.0%	46.4%	43.1%	45.0%
Total	Count	150	150	140	160	600	
	% within กลุ่มอุตสาหกรรม	25.0%	25.0%	23.3%	26.7%	100.0%	
	% within Province	100.0%	100.0%	100.0%	100.0%	100.0%	

ประเภทอุตสาหกรรม * Province Cross tabulation

			Province				Total
			สงขลา	นครศรีธรรมราช	สตูล	สุราษฎร์ธานี	
ประเภทอุตสาหกรรม	เครื่องจักร	Count	9	15	12	14	50
		% within ประเภทอุตสาหกรรม	18.0%	30.0%	24.0%	28.0%	100.0%
		% within Province	6.0%	10.0%	8.6%	8.8%	8.3%
	เหล็กโลหะและผลิตภัณฑ์ขั้นมูลฐาน	Count	10	8	8	9	35
		% within ประเภทอุตสาหกรรม	28.6%	22.9%	22.9%	25.7%	100.0%
		% within Province	6.7%	5.3%	5.7%	5.6%	5.8%
	การผลิตยานยนต์ รถพ่วงและรถกึ่งรถพ่วง	Count	9	10	6	15	40
		% within ประเภทอุตสาหกรรม	22.5%	25.0%	15.0%	37.5%	100.0%
		% within Province	6.0%	6.7%	4.3%	9.4%	6.7%
	การผลิตเครื่องจักรใช้พลังงานไฟฟ้าและเครื่องมือไฟฟ้า	Count	22	20	20	18	80
		% within ประเภทอุตสาหกรรม	27.5%	25.0%	25.0%	22.5%	100.0%
		% within Province	14.7%	13.3%	14.3%	11.3%	13.3%
	แร่โลหะ	Count	8	3	4	5	20
		% within ประเภทอุตสาหกรรม	40.0%	15.0%	20.0%	25.0%	100.0%
		% within Province	5.3%	2.0%	2.9%	3.1%	3.3%
	เฟอร์นิเจอร์	Count	22	28	25	30	105
		% within ประเภทอุตสาหกรรม	21.0%	26.7%	23.8%	28.6%	100.0%
		% within Province	14.7%	18.7%	17.9%	18.8%	17.5%

ยางและผลิตภัณฑ์จากยาง	Count	18	12	9	15	54
	% within ประเภทอุตสาหกรรม	33.3%	22.2%	16.7%	27.8%	100.0%
	% within Province	12.0%	8.0%	6.4%	9.4%	9.0%
อาหาร:กลุ่มผลิตภัณฑ์จากธัญพืช แป้ง และอาหารสัตว์สำเร็จรูป	Count	15	16	20	15	66
	% within ประเภทอุตสาหกรรม	22.7%	24.2%	30.3%	22.7%	100.0%
	% within Province	10.0%	10.7%	14.3%	9.4%	11.0%
อาหาร:กลุ่มผลิตภัณฑ์จากสัตว์น้ำ	Count	7	6	6	6	25
	% within ประเภทอุตสาหกรรม	28.0%	24.0%	24.0%	24.0%	100.0%
	% within Province	4.7%	4.0%	4.3%	3.8%	4.2%
ผลิตภัณฑ์จากไม้	Count	30	32	30	33	125
	% within ประเภทอุตสาหกรรม	24.0%	25.6%	24.0%	26.4%	100.0%
	% within Province	20.0%	21.3%	21.4%	20.6%	20.8%
Total	Count	150	150	140	160	600
	% within ประเภทอุตสาหกรรม	25.0%	25.0%	23.3%	26.7%	100.0%
	% within Province	100.0%	100.0%	100.0%	100.0%	100.0%

กลุ่มอุตสาหกรรม * ทุนจดทะเบียน Cross tabulation

			ทุนจดทะเบียน				Total
			น้อยกว่า 100,000 บาท	100,001 – 500,000 บาท	500,001 – 1,000,000 บาท	1,000,001 – 10,000,000 บาท	
กลุ่มอุตสาหกรรม	กลุ่มอุตสาหกรรมวิศวกร	Count	3	1	3	2	9
		% within กลุ่มอุตสาหกรรม	33.3%	11.1%	33.3%	22.2%	100.0%
	กลุ่มอุตสาหกรรมเบา	Count	0	0	3	2	5
		% within กลุ่มอุตสาหกรรม	.0%	.0%	60.0%	40.0%	100.0%
	กลุ่มอุตสาหกรรมที่ใช้ทรัพยากรธรรมชาติ	Count	5	3	3	6	17
		% within กลุ่มอุตสาหกรรม	29.4%	17.6%	17.6%	35.3%	100.0%
Total		Count	8	4	9	10	31
		% within กลุ่มอุตสาหกรรม	25.8%	12.9%	29.0%	32.3%	100.0%

ประเภทอุตสาหกรรม * ทุนจดทะเบียน Cross tabulation

			ทุนจดทะเบียน				Total
			น้อยกว่า 100,000 บาท	100,001 – 500,000 บาท	500,001 – 1,000,000 บาท	1,000,001 – 10,000,000 บาท	
ประเภท อุตสาหกรรม	เครื่องจักร	Count	0	0	1	0	1
		% within ประเภทอุตสาหกรรม	.0%	.0%	100.0%	.0%	100.0%
	เหล็กโลหะและผลิตภัณฑ์ขึ้น	Count	1	0	1	1	3
	มูลฐาน	% within ประเภทอุตสาหกรรม	33.3%	.0%	33.3%	33.3%	100.0%
	การผลิตเครื่องจักรใช้พลังงาน	Count	2	1	1	1	5
	ไฟฟ้าและเครื่องมือไฟฟ้า	% within ประเภทอุตสาหกรรม	40.0%	20.0%	20.0%	20.0%	100.0%
	เฟอร์นิเจอร์	Count	0	0	3	2	5
		% within ประเภทอุตสาหกรรม	.0%	.0%	60.0%	40.0%	100.0%
	ยางและผลิตภัณฑ์จากยาง	Count	1	0	1	1	3
		% within ประเภทอุตสาหกรรม	33.3%	.0%	33.3%	33.3%	100.0%
	อาหาร:กลุ่มผลิตภัณฑ์จากสัตว์	Count	2	1	0	1	4
	น้ำ	% within ประเภทอุตสาหกรรม	50.0%	25.0%	.0%	25.0%	100.0%
	ผลิตภัณฑ์จากไม้	Count	2	2	2	4	10
		% within ประเภทอุตสาหกรรม	20.0%	20.0%	20.0%	40.0%	100.0%
Total		Count	8	4	9	10	31
		% within ประเภทอุตสาหกรรม	25.8%	12.9%	29.0%	32.3%	100.0%

กลุ่มอุตสาหกรรม * จำนวนคนงาน Cross tabulation

			จำนวนคนงาน			Total
			1-10 คน	11-50 คน	51-100 คน	
กลุ่มอุตสาหกรรม	กลุ่มอุตสาหกรรมวิศวกร	Count	191	14	0	205
		% within กลุ่มอุตสาหกรรม	93.2%	6.8%	.0%	100.0%
	กลุ่มอุตสาหกรรมเบา	Count	120	5	0	125
		% within กลุ่มอุตสาหกรรม	96.0%	4.0%	.0%	100.0%
	กลุ่มอุตสาหกรรมที่ใช้ ทรัพยากรธรรมชาติ	Count	254	15	1	270
		% within กลุ่มอุตสาหกรรม	94.1%	5.6%	.4%	100.0%
Total		Count	565	34	1	600
		% within กลุ่มอุตสาหกรรม	94.2%	5.7%	.2%	100.0%

ประเภทอุตสาหกรรม * จำนวนคนงาน Cross tabulation

			จำนวนคนงาน			Total
			1-10 คน	11-50 คน	51-100 คน	
ประเภทอุตสาหกรรม	เครื่องจักร	Count	48	2	0	50
		% within ประเภทอุตสาหกรรม	96.0%	4.0%	.0%	100.0%
	เหล็ก โลหะและผลิตภัณฑ์ขึ้น มูลฐาน	Count	31	4	0	35
		% within ประเภทอุตสาหกรรม	88.6%	11.4%	.0%	100.0%
	การผลิตยานยนต์ รถพ่วงและ	Count	36	4	0	40

รถกึ่งรถพ่วง	% within ประเภทอุตสาหกรรม	90.0%	10.0%	.0%	100.0%
การผลิตเครื่องจักรใช้พลังงานไฟฟ้าและเครื่องมือไฟฟ้า	Count	76	4	0	80
	% within ประเภทอุตสาหกรรม	95.0%	5.0%	.0%	100.0%
แร่โลหะ	Count	19	1	0	20
	% within ประเภทอุตสาหกรรม	95.0%	5.0%	.0%	100.0%
เฟอร์นิเจอร์	Count	101	4	0	105
	% within ประเภทอุตสาหกรรม	96.2%	3.8%	.0%	100.0%
ยางและผลิตภัณฑ์จากยาง	Count	54	0	0	54
	% within ประเภทอุตสาหกรรม	100.0%	.0%	.0%	100.0%
อาหาร:กลุ่มผลิตภัณฑ์จากธัญพืช แป้ง และอาหารสัตว์สำเร็จรูป	Count	63	3	0	66
	% within ประเภทอุตสาหกรรม	95.5%	4.5%	.0%	100.0%
อาหาร:กลุ่มผลิตภัณฑ์จากสัตว์น้ำ	Count	25	0	0	25
	% within ประเภทอุตสาหกรรม	100.0%	.0%	.0%	100.0%
ผลิตภัณฑ์จากไม้	Count	112	12	1	125
	% within ประเภทอุตสาหกรรม	89.6%	9.6%	.8%	100.0%
Total	Count	565	34	1	600
	% within ประเภทอุตสาหกรรม	94.2%	5.7%	.2%	100.0%

กลุ่มอุตสาหกรรม * แรงงาน Cross tabulation

			แรงงาน		Total
			ไม่ขาดแคลน	ขาดแคลนแรงงาน	
กลุ่มอุตสาหกรรม	กลุ่มอุตสาหกรรมวิศวกร	Count	162	43	205
		% within กลุ่มอุตสาหกรรม	79.0%	21.0%	100.0%
กลุ่มอุตสาหกรรมเบา	Count	105	20	125	
	% within กลุ่มอุตสาหกรรม	84.0%	16.0%	100.0%	
กลุ่มอุตสาหกรรมที่ใช้ ทรัพยากรธรรมชาติ	Count	229	41	270	
	% within กลุ่มอุตสาหกรรม	84.8%	15.2%	100.0%	
Total	Count	496	104	600	
	% within กลุ่มอุตสาหกรรม	82.7%	17.3%	100.0%	

ประเภทอุตสาหกรรม * แรงงาน Cross tabulation

			แรงงาน		Total
			ไม่ขาดแคลน	ขาดแคลนแรงงาน	
ประเภทอุตสาหกรรม	เครื่องจักร	Count	40	10	50
		% within ประเภทอุตสาหกรรม	80.0%	20.0%	100.0%
	เหล็กโลหะและผลิตภัณฑ์ขั้นมูลฐาน	Count	22	13	35
		% within ประเภทอุตสาหกรรม	62.9%	37.1%	100.0%
	การผลิตยานยนต์ รถพ่วงและรถกึ่งรถพ่วง	Count	34	6	40
		% within ประเภทอุตสาหกรรม	85.0%	15.0%	100.0%
	การผลิตเครื่องจักรใช้พลังงานไฟฟ้าและเครื่องมือไฟฟ้าฯ	Count	66	14	80
		% within ประเภทอุตสาหกรรม	82.5%	17.5%	100.0%
	แร่โลหะ	Count	19	1	20
		% within ประเภทอุตสาหกรรม	95.0%	5.0%	100.0%
	เฟอร์นิเจอร์	Count	86	19	105
		% within ประเภทอุตสาหกรรม	81.9%	18.1%	100.0%
	ยางและผลิตภัณฑ์จากยาง	Count	42	12	54
		% within ประเภทอุตสาหกรรม	77.8%	22.2%	100.0%
	อาหาร:กลุ่มผลิตภัณฑ์จากธัญพืช แป้ง และอาหารสัตว์สำเร็จรูป	Count	65	1	66
		% within ประเภทอุตสาหกรรม	98.5%	1.5%	100.0%
	อาหาร:กลุ่มผลิตภัณฑ์จากสัตว์น้ำ	Count	20	5	25
		% within ประเภทอุตสาหกรรม	80.0%	20.0%	100.0%
	ผลิตภัณฑ์จากไม้	Count	102	23	125

	% within ประเภทอุตสาหกรรม	81.6%	18.4%	100.0%
Total	Count	496	104	600
	% within ประเภทอุตสาหกรรม	82.7%	17.3%	100.0%

กลุ่มอุตสาหกรรม * การนำเข้า Cross tabulation

			การนำเข้า		Total
			มี	ไม่มี	
กลุ่มอุตสาหกรรม	กลุ่มอุตสาหกรรมวิศวกร	Count	20	185	205
		% within กลุ่มอุตสาหกรรม	9.8%	90.2%	100.0%
	กลุ่มอุตสาหกรรมเบา	Count	9	116	125
		% within กลุ่มอุตสาหกรรม	7.2%	92.8%	100.0%
	กลุ่มอุตสาหกรรมที่ใช้ ทรัพยากรธรรมชาติ	Count	27	243	270
		% within กลุ่มอุตสาหกรรม	10.0%	90.0%	100.0%
Total		Count	56	544	600
		% within กลุ่มอุตสาหกรรม	9.3%	90.7%	100.0%

กลุ่มอุตสาหกรรม * การส่งออก Cross tabulation

			การส่งออก		Total
			มี	ไม่มี	
กลุ่มอุตสาหกรรม	กลุ่มอุตสาหกรรมวิศวกร	Count	4	201	205
		% within กลุ่มอุตสาหกรรม	2.0%	98.0%	100.0%
	กลุ่มอุตสาหกรรมเบา	Count	1	124	125
		% within กลุ่มอุตสาหกรรม	.8%	99.2%	100.0%
	กลุ่มอุตสาหกรรมที่ใช้ ทรัพยากรธรรมชาติ	Count	4	266	270
		% within กลุ่มอุตสาหกรรม	1.5%	98.5%	100.0%
Total	Count	9	591	600	
	% within กลุ่มอุตสาหกรรม	1.5%	98.5%	100.0%	

ประเภทอุตสาหกรรม * การนำเข้า Cross tabulation

			การนำเข้า		Total
			มี	ไม่มี	
ประเภทอุตสาหกรรม	เครื่องจักร	Count	6	44	50
		% within ประเภทอุตสาหกรรม	12.0%	88.0%	100.0%
	เหล็กโลหะและผลิตภัณฑ์ขั้นมูลฐาน	Count	3	32	35
		% within ประเภทอุตสาหกรรม	8.6%	91.4%	100.0%
	การผลิตยานยนต์ รถพ่วงและรถกึ่งรถพ่วง	Count	1	39	40
		% within ประเภทอุตสาหกรรม	2.5%	97.5%	100.0%
	การผลิตเครื่องจักรใช้พลังงานไฟฟ้าและเครื่องมือไฟฟ้าฯ	Count	10	70	80
		% within ประเภทอุตสาหกรรม	12.5%	87.5%	100.0%
	แร่โลหะ	Count	2	18	20
		% within ประเภทอุตสาหกรรม	10.0%	90.0%	100.0%
	เฟอร์นิเจอร์	Count	7	98	105
		% within ประเภทอุตสาหกรรม	6.7%	93.3%	100.0%
	ยางและผลิตภัณฑ์จากยาง	Count	1	53	54
		% within ประเภทอุตสาหกรรม	1.9%	98.1%	100.0%
	อาหาร:กลุ่มผลิตภัณฑ์จากธัญพืช แป้ง และอาหารสัตว์สำเร็จรูป	Count	0	66	66
		% within ประเภทอุตสาหกรรม	.0%	100.0%	100.0%
	อาหาร:กลุ่มผลิตภัณฑ์จากสัตว์น้ำ	Count	1	24	25
		% within ประเภทอุตสาหกรรม	4.0%	96.0%	100.0%
	ผลิตภัณฑ์จากไม้	Count	25	100	125

	% within ประเภทอุตสาหกรรม	20.0%	80.0%	100.0%
Total	Count	56	544	600
	% within ประเภทอุตสาหกรรม	9.3%	90.7%	100.0%

ประเภทอุตสาหกรรม * การส่งออก Cross tabulation

			การส่งออก		Total
			มี	ไม่มี	
ประเภทอุตสาหกรรม	เครื่องจักร	Count	0	50	50
		% within ประเภทอุตสาหกรรม	.0%	100.0%	100.0%
	เหล็กโลหะและผลิตภัณฑ์	Count	0	35	35
		% within ประเภทอุตสาหกรรม	.0%	100.0%	100.0%
	การผลิตยานยนต์ รถพ่วง	Count	1	39	40
		% within ประเภทอุตสาหกรรม	2.5%	97.5%	100.0%
	การผลิตเครื่องจักรใช้	Count	3	77	80
		% within ประเภทอุตสาหกรรม	3.8%	96.3%	100.0%
	พลังงานไฟฟ้าและเครื่องมือไฟฟ้า	Count	1	19	20
		% within ประเภทอุตสาหกรรม	5.0%	95.0%	100.0%
	เฟอร์นิเจอร์	Count	0	105	105
		% within ประเภทอุตสาหกรรม	.0%	100.0%	100.0%
	ยางและผลิตภัณฑ์จากยาง	Count	2	52	54

	% within ประเภทอุตสาหกรรม	3.7%	96.3%	100.0%
อาหาร:กลุ่มผลิตภัณฑ์จาก	Count	0	66	66
ธัญพืช แป้ง และอาหารสัตว์	% within ประเภทอุตสาหกรรม	.0%	100.0%	100.0%
สำเร็จรูป				
อาหาร:กลุ่มผลิตภัณฑ์จาก	Count	0	25	25
สัตว์น้ำ	% within ประเภทอุตสาหกรรม	.0%	100.0%	100.0%
ผลิตภัณฑ์จากไม้	Count	2	123	125
	% within ประเภทอุตสาหกรรม	1.6%	98.4%	100.0%
Total	Count	9	591	600
	% within ประเภทอุตสาหกรรม	1.5%	98.5%	100.0%

ดัชนีความเชื่อมั่นภาคการผลิต * ประเภทอุตสาหกรรม

ดัชนีความเชื่อมั่นภาคการผลิต

ประเภทอุตสาหกรรม	Mean	N	Std. Deviation
เครื่องจักร	.3920	50	.15887
การผลิตโลหะขั้นมูลฐาน	.4371	35	.17837
แร่โลหะ	.3594	40	.16209
เฟอร์นิเจอร์	.4038	80	.12673
การผลิตยานยนต์ รถพ่วงและรถกึ่งรถพ่วง	.3950	20	.13563
ยางและผลิตภัณฑ์จากยาง	.3867	105	.16760
อาหาร:กลุ่มผลิตภัณฑ์จากธัญพืช แป้ง และอาหารสัตว์สำเร็จรูป	.4537	54	.18399
อาหาร:กลุ่มผลิตภัณฑ์จากสัตว์น้ำ	.3879	66	.20040
การผลิตเครื่องจักรใช้พลังงานไฟฟ้าและเครื่องมือไฟฟ้า	.3800	25	.17559
ผลิตภัณฑ์จากไม้	.4344	125	.15714
Total	.4066	600	.16609

ดัชนีความเชื่อมั่นภาคการผลิต * สาขาอุตสาหกรรม

ดัชนีความเชื่อมั่นภาคการผลิต

สาขาอุตสาหกรรม	Mean	N	Std. Deviation
เครื่องยนต์และเครื่องกังหัน	.4167	30	.14404
เครื่องสูบเครื่องอัด	.3100	10	.19120
เครื่องจักรที่ใช้ในการเกษตร	.4000	10	.15635
การผลิตเหล็กกล้าขั้นมูลฐาน	.3200	5	.19235
ผลิตภัณฑ์ที่มีโครงสร้างเป็นโลหะ	.4636	11	.14334
ที่เก็บน้ำและภาชนะบรรจุน้ำขนาดใหญ่	.4600	5	.11402
การผลิตผลิตภัณฑ์โลหะโดยวิธีการตี การอัด การดัด การรีดแล	.3500	4	.23805
การบริการตกแต่ง เคือบโลหะและบริการที่เกี่ยวข้องกัน	.4900	10	.20248
การผลิตผลิตภัณฑ์เซรามิกทนไฟ	.3600	15	.15946
การผลิตปูนขาวและปูนปลาสเตอร์	.4275	10	.17735
การผลิตคอนกรีต	.3100	5	.26077
การตัดแต่ง การขึ้นรูปและการตัดแต่งหินสำเร็จ	.3150	10	.06258
การผลิตเครื่องเรือน	.4038	80	.12673
การผลิตยานยนต์ขั้นต้นและเครื่องยนต์	.3400	10	.13499
การผลิตตัวถังยานยนต์	.4500	10	.11785
การผลิตยางนอก ยางใน	.3667	33	.19632
การผลิตยางแผ่นและยางก้อน	.3864	22	.16986
การผลิตบรรจุภัณฑ์พลาสติก	.3900	20	.15526
การผลิตผลิตภัณฑ์ไฟเบอร์กลาส	.4067	30	.14368
การผลิตผลิตภัณฑ์อื่นๆจากรั้วพีช	.4926	27	.21470
การผลิตอาหารสัตว์สำเร็จรูป	.4148	27	.14061

การแปรรูปและการเก็บถนอมสัตว์น้ำ	.3879	66	.20040
การผลิตมอเตอร์ไฟฟ้า เครื่องกำเนิดไฟฟ้าและหม้อแปลงไฟฟ้า	.3100	10	.14491
การผลิตหลอดไฟฟ้า และเครื่องอุปกรณ์สำหรับให้แสงสว่าง	.4267	15	.18310
การเลื่อยไม้และไสไม้	.4449	49	.12920
การผลิตแผ่นไม้บาง แผ่นไม้อัด ไม้ประสาน แผ่นขึ้นไม้อัด	.4231	26	.14507
การผลิตเครื่องมือที่ใช้ในการก่อสร้างและประกอบอาคาร	.4250	40	.18777
การผลิตวัสดุถักสาน	.4500	10	.19579
Total	.4066	600	.16609

ดัชนีความเชื่อมั่นภาคการผลิตภาคการณ3 เดือนข้างหน้า * ประเภทอุตสาหกรรม

ดัชนีความเชื่อมั่นภาคการผลิตภาคการณ3 เดือนข้างหน้า

ประเภทอุตสาหกรรม	Mean	N	Std. Deviation
เครื่องจักร	.3800	50	.16337
การผลิตโลหะขั้นมูลฐาน	.4952	35	.24249
แร่โลหะ	.4104	40	.14786
เฟอร์นิเจอร์	.4552	80	.13518
การผลิตยานยนต์ รถพ่วงและรถกึ่งรถพ่วง	.4833	20	.09971
ยางและผลิตภัณฑ์จากยาง	.4143	105	.14999
อาหาร:กลุ่มผลิตภัณฑ์จากพืช แป้ง และอาหารสัตว์สำเร็จรูป	.4799	54	.16504
อาหาร:กลุ่มผลิตภัณฑ์จากสัตว์น้ำ	.4343	66	.17142
การผลิตเครื่องจักรใช้พลังงานไฟฟ้าและเครื่องมือไฟฟ้า	.4000	25	.16667
ผลิตภัณฑ์จากไม้	.4671	124	.14640
Total	.4421	599	.16075

ดัชนีความเชื่อมั่นภาคการผลิตภาคการณ้3 เดือนข้างหน้า * สาขาอุตสาหกรรม

ดัชนีความเชื่อมั่นภาคการผลิตภาคการณ้3 เดือนข้างหน้า

สาขาอุตสาหกรรม	Mean	N	Std. Deviation
เครื่องยนต์และเครื่องกังหัน	.3972	30	.13073
เครื่องสูบเครื่องอัด	.3250	10	.19425
เครื่องจักรที่ใช้ในการเกษตร	.3833	10	.21943
การผลิตเหล็กกล้าขั้นมูลฐาน	.5667	5	.54135
ผลิตภัณฑ์ที่มีโครงสร้างเป็นโลหะ	.5152	11	.15731
ที่เก็บน้ำและภาชนะบรรจุน้ำขนาดใหญ่	.5167	5	.06972
การผลิตผลิตภัณฑ์โลหะโดยวิธีการตี การอัด การตอกพิมพ์ การรีดแล	.3958	4	.17180
การบริการตกแต่ง เคลือบโลหะและบริการที่เกี่ยวข้องกัน	.4667	10	.20861
การผลิตผลิตภัณฑ์เซรามิกทนไฟ	.3778	15	.16627
การผลิตปูนขาวและปูนปลาสเตอร์	.4333	10	.12910
การผลิตคอนกรีต	.4333	5	.23863
การตัดแต่ง การขึ้นรูปและการตัดแต่งหินสำเร็จ	.4250	10	.08287
การผลิตเครื่องเรือน	.4552	80	.13518
การผลิตยานยนต์ยนต์และเครื่องยนต์	.4667	10	.11249
การผลิตตัวถังยานยนต์	.5000	10	.08784
การผลิตยางนอก ยางใน	.4015	33	.17611
การผลิตยางแผ่นและยางก้อน	.3864	22	.13979
การผลิตบรรจุภัณฑ์พลาสติก	.4292	20	.14629
การผลิตผลิตภัณฑ์ไฟเบอร์กลาส	.4389	30	.12935
การผลิตผลิตภัณฑ์อื่นๆจากธัญพืช	.4753	27	.14766

การผลิตอาหารสัตว์สำเร็จรูป	.4846	27	.18350
การแปรรูปและการเก็บถนอมสัตว์น้ำ	.4343	66	.17142
การผลิตมอเตอร์ไฟฟ้า เครื่องกำเนิดไฟฟ้าและหม้อแปลงไฟฟ้า	.3583	10	.14725
การผลิตหลอดไฟฟ้า และเครื่องอุปกรณ์สำหรับให้แสงสว่าง	.4278	15	.17780
การเลื่อยไม้และไสไม้	.4847	49	.14797
การผลิตแผ่นไม้บาง แผ่นไม้อัด ไม้ประสาน แผ่นขึ้นไม้อัด	.4455	26	.12680
การผลิตเครื่องมือที่ใช้ในการก่อสร้างและประกอบอาคาร	.4646	40	.16111
การผลิตวัสดุตุ๊กसान	.4444	9	.13176
Total	.4421	599	.16075

Descriptive Statistics

	N	Minimum	Maximum	Mean	Std. Deviation
6)ขอรับคำสั่งซื้อ โดยรวม (ขอส่งสินค้า)	594	.00	1.00	.4234	.32663
เปรียบเทียบปัจจุบันกับเดือนที่ผ่านมา/ขอรับคำสั่งซื้อในประเทศ (ถ้ามี)	600	.00	1.00	.4258	.32418
เปรียบเทียบปัจจุบันกับเดือนที่ผ่านมา/ขอรับคำสั่งซื้อต่างประเทศ(ถ้ามี)	4	.00	.50	.2500	.28868
2)ปริมาณการผลิต	600	.00	1.00	.4617	.28490
5)สินค้าคงคลัง	600	.00	1.00	.4475	.26823
3)ต้นทุนการประกอบการ	600	.00	1.00	.3358	.34689
1)กำไรสุทธิ	600	.00	1.00	.3667	.30803
4)การจ้างงาน	600	.00	1.00	.4467	.28541
6xคาดการณ์ 3 เดือนข้างหน้า/ขอรับคำสั่งซื้อ โดยรวม	599	.00	1.00	.4683	.32302
คาดการณ์ 3 เดือนข้างหน้า/ขอรับคำสั่งซื้อในประเทศ (ถ้ามี)	599	.00	1.00	.4649	.32138
คาดการณ์ 3 เดือนข้างหน้า/ขอรับคำสั่งซื้อต่างประเทศ(ถ้ามี)	4	.00	.50	.2500	.28868
2xปริมาณการผลิต	599	.00	2.00	.4883	.28010
5xสินค้าคงคลัง	599	.00	2.00	.4641	.27425
3xต้นทุนการประกอบการ	599	.00	1.00	.3656	.34197
1xกำไรสุทธิ	599	.00	2.00	.4032	.30570
4xการจ้างงาน	599	.00	2.00	.4633	.28681
Valid N (listwise)	4				

Report

ประเภทอุตสาหกรรม		6)ยอดรับคำสั่งซื้อโดยรวม (ยอดส่งสินค้า)	เปรียบเทียบ ปัจจุบันกับเดือน ที่ผ่านมา/ยอด รับคำสั่งซื้อใน ประเทศ (ถ้ามี)	เปรียบเทียบ ปัจจุบันกับเดือน ที่ผ่านมา/ยอด รับคำสั่งซื้อ ต่างประเทศ(ถ้า มี)	2)ปริมาณการ ผลิต	5)สินค้าคงคลัง	3)ต้นทุนการ ประกอบการ	1)กำไรสุทธิ	4)การจ้างงาน
เครื่องจักร	Mean	.3600	.3600		.4500	.4400	.3800	.3300	.4000
	N	50	50		50	50	50	50	50
	Std. Deviation	.33564	.33564		.30723	.26030	.37198	.32904	.26726
การผลิตโลหะขั้นมูลฐาน	Mean	.4714	.4714		.4714	.5000	.3286	.4143	.4286
	N	35	35		35	35	35	35	35
	Std. Deviation	.31953	.31953		.29563	.24254	.38239	.25684	.32410
แร่โลหะ	Mean	.3824	.3750		.4250	.4125	.2375	.3625	.5125
	N	34	40		40	40	40	40	40
	Std. Deviation	.30299	.27151		.28978	.29716	.33945	.29930	.36668
เฟอร์นิเจอร์	Mean	.4313	.4500	.2500	.4750	.4313	.3250	.3562	.4625
	N	80	80	2	80	80	80	80	80
	Std. Deviation	.31566	.32413	.35355	.22361	.26077	.31922	.25400	.27299
การผลิตยานยนต์ รถพ่วง และรถกึ่งรถพ่วง	Mean	.3250	.3250		.4250	.4500	.4500	.3250	.5250
	N	20	20		20	20	20	20	20

	Std. Deviation	.29357	.29357		.29357	.27625	.39403	.33541	.34317
ยางและผลิตภัณฑ์จากยาง	Mean	.4190	.4286		.3952	.4143	.3381	.3667	.4286
	N	105	105		105	105	105	105	105
	Std. Deviation	.31868	.30562		.29980	.25436	.35010	.31976	.27235
อาหาร:กลุ่มผลิตภัณฑ์จาก ธัญพืช แป้ง และอาหาร สัตว์สำเร็จรูป	Mean	.4630	.4722		.5278	.4907	.3611	.4259	.4352
	N	54	54		54	54	54	54	54
	Std. Deviation	.34820	.35577		.34225	.32925	.38137	.32805	.30786
อาหาร:กลุ่มผลิตภัณฑ์จาก สัตว์น้ำ	Mean	.4242	.4242		.4773	.4318	.2879	.3182	.4545
	N	66	66		66	66	66	66	66
	Std. Deviation	.35347	.35347		.28328	.27577	.32887	.32388	.24380
การผลิตเครื่องจักรใช้ พลังงานไฟฟ้าและ เครื่องมือไฟฟ้า	Mean	.3200	.3200		.4400	.4400	.4000	.3000	.4000
	N	25	25		25	25	25	25	25
	Std. Deviation	.28431	.28431		.30000	.36286	.40825	.35355	.28868
ผลิตภัณฑ์จากไม้	Mean	.4640	.4560	.2500	.4960	.4760	.3400	.3960	.4520
	N	125	125	2	125	125	125	125	125
	Std. Deviation	.33103	.33005	.35355	.25791	.22768	.31495	.30649	.27256
Total	Mean	.4234	.4258	.2500	.4617	.4475	.3358	.3667	.4467
	N	594	600	4	600	600	600	600	600
	Std. Deviation	.32663	.32418	.28868	.28490	.26823	.34689	.30803	.28541

ภาคการณ 3 เดือนข้างหน้า

ประเภทอุตสาหกรรม		6xภาคการณ 3 เดือนข้างหน้า/ ขอรับคำสั่งซื้อ โดยรวม	ภาคการณ 3 เดือนข้างหน้า/ ขอรับคำสั่งซื้อ ในประเทศ (ถ้ามี)	ภาคการณ 3 เดือนข้างหน้า/ ขอรับคำสั่งซื้อ ต่างประเทศ(ถ้า มี)	2xปริมาณการ ผลิต	5xสินค้าคงคลัง	3xต้นทุนการ ประกอบการ	1xกำไรสุทธิ	4xการจ้างงาน
เครื่องจักร	Mean	.3500	.3400		.4700	.4100	.3700	.3000	.3800
	N	50	50		50	50	50	50	50
	Std. Deviation	.32341	.32639		.32592	.29778	.38874	.33503	.25873
การผลิตโลหะขั้นมูลฐาน	Mean	.5429	.5143		.4714	.5000	.4571	.5000	.5000
	N	35	35		35	35	35	35	35
	Std. Deviation	.35087	.33179		.38239	.36380	.39054	.43724	.43724
แร่โลหะ	Mean	.3625	.3875		.4375	.4250	.2875	.4250	.5250
	N	40	40		40	40	40	40	40
	Std. Deviation	.25287	.28840		.25789	.28978	.35604	.28978	.33874
เฟอร์นิเจอร์	Mean	.5000	.5000	.2500	.5000	.4688	.3438	.4188	.5000
	N	80	80	2	80	80	80	80	80
	Std. Deviation	.30812	.30812	.35355	.26386	.25586	.33370	.28064	.26386
การผลิตยานยนต์ รถพ่วง และรถกึ่งรถพ่วง	Mean	.4500	.4750		.5500	.5250	.4750	.4000	.5000
	N	20	20		20	20	20	20	20
	Std. Deviation	.32036	.30240		.22361	.19702	.30240	.26157	.22942
ยางและผลิตภัณฑ์จาก	Mean	.4333	.4333		.4238	.4429	.3524	.4000	.4333

ยาง	N	105	105		105	105	105	105	105
	Std. Deviation	.31060	.30277		.30049	.26233	.33198	.31317	.27793
อาหาร:กลุ่มผลิตภัณฑ์	Mean	.4722	.4815		.5648	.5648	.3889	.4259	.4630
จากรั้วพืช แป้ง และ	N	54	54		54	54	54	54	54
อาหารสัตว์สำเร็จรูป	Std. Deviation	.31348	.32160		.29213	.23883	.30199	.29791	.27217
อาหาร:กลุ่มผลิตภัณฑ์	Mean	.4545	.4545		.5227	.4318	.3636	.3939	.4394
จากสัตว์น้ำ	N	66	66		66	66	66	66	66
	Std. Deviation	.36927	.36927		.22243	.31484	.35675	.25593	.24043
การผลิตเครื่องจักรใช้	Mean	.4400	.4400		.4600	.3800	.3400	.3200	.4600
พลังงานไฟฟ้าและ	N	25	25		25	25	25	25	25
เครื่องมือไฟฟ้าฯ	Std. Deviation	.33292	.33292		.28577	.33166	.34521	.31885	.28577
ผลิตภัณฑ์จากไม้	Mean	.5524	.5323	.2500	.5081	.4839	.3669	.4153	.4758
	N	124	124	2	124	124	124	124	124
	Std. Deviation	.31116	.31066	.35355	.24680	.22931	.33196	.29023	.28410
Total	Mean	.4683	.4649	.2500	.4883	.4641	.3656	.4032	.4633
	N	599	599	4	599	599	599	599	599
	Std. Deviation	.32302	.32138	.28868	.28010	.27425	.34197	.30570	.28681

ดัชนีความเชื่อมั่นภาคการผลิต ดัชนีความเชื่อมั่นภาคการผลิตภาคการณ้3 เดือนข้างหน้า * ภาวะเศรษฐกิจของประเทศ
โดยรวม

ภาวะเศรษฐกิจของประเทศโดยรวม		ดัชนีความเชื่อมั่นภาคการผลิต	ดัชนีความเชื่อมั่นภาคการผลิต ภาคการณ้3 เดือนข้างหน้า
ลดลง	Mean	.3565	.3901
	N	201	201
	Std. Deviation	.15814	.16155
คงเดิม	Mean	.4133	.4549
	N	288	288
	Std. Deviation	.14918	.15077
สูงขึ้น	Mean	.4800	.5038
	N	110	110
	Std. Deviation	.19195	.15738
Total	Mean	.4065	.4421
	N	599	599
	Std. Deviation	.16619	.16075

ดัชนีความเชื่อมั่นภาคการผลิต ดัชนีความเชื่อมั่นภาคการผลิตภาคการส่งออก 3 เดือนข้างหน้า * ภาพรวมของธุรกิจท่าน

ภาพรวมของธุรกิจท่าน		ดัชนีความเชื่อมั่นภาคการผลิต	ดัชนีความเชื่อมั่นภาคการผลิต ภาคการส่งออก 3 เดือนข้างหน้า
ลดลง	Mean	.3194	.3689
	N	157	157
	Std. Deviation	.14705	.15481
คงเดิม	Mean	.4202	.4554
	N	372	372
	Std. Deviation	.14589	.13929
สูงขึ้น	Mean	.5286	.5357
	N	70	70
	Std. Deviation	.20652	.20831
Total	Mean	.4065	.4421
	N	599	599
	Std. Deviation	.16619	.16075

Report

ประเภทอุตสาหกรรม		เปรียบเทียบปัจจุบันกับเดือนที่ ผ่านมา/ขอรับคำสั่งซื้อใน ประเทศ (ถ้ามี)	เปรียบเทียบปัจจุบันกับเดือน ที่ผ่านไป/ขอรับคำสั่งซื้อ ต่างประเทศ(ถ้ามี)	คาดการณ์ 3 เดือน ข้างหน้า/ขอรับคำ สั่งซื้อในประเทศ (ถ้ามี)	คาดการณ์ 3 เดือนข้างหน้า/ ขอรับคำสั่งซื้อต่างประเทศ (ถ้ามี)
เครื่องจักร	Mean	.3600		.3400	
	N	50		50	
	Std. Deviation	.33564		.32639	
การผลิตโลหะขั้นมูลฐาน	Mean	.4714		.5143	
	N	35		35	
	Std. Deviation	.31953		.33179	
แร่โลหะ	Mean	.3750		.3875	
	N	40		40	
	Std. Deviation	.27151		.28840	
เฟอร์นิเจอร์	Mean	.4500	.2500	.5000	.2500
	N	80	2	80	2
	Std. Deviation	.32413	.35355	.30812	.35355
การผลิตยานยนต์ รถพ่วงและ รถกึ่งรถพ่วง	Mean	.3250		.4750	
	N	20		20	
	Std. Deviation	.29357		.30240	
ยางและผลิตภัณฑ์จากยาง	Mean	.4286		.4333	
	N	105		105	
	Std. Deviation	.30562		.30277	
อาหาร:กลุ่มผลิตภัณฑ์จาก	Mean	.4722		.4815	

ธัญพืช แป้ง และอาหารสัตว์ สำเร็จรูป	N	54		54	
	Std. Deviation	.35577		.32160	
อาหาร:กลุ่มผลิตภัณฑ์จากสัตว์ น้ำ	Mean	.4242		.4545	
	N	66		66	
	Std. Deviation	.35347		.36927	
การผลิตเครื่องจักรใช้พลังงาน ไฟฟ้าและเครื่องมือไฟฟ้า	Mean	.3200		.4400	
	N	25		25	
	Std. Deviation	.28431		.33292	
ผลิตภัณฑ์จากไม้	Mean	.4560	.2500	.5323	.2500
	N	125	2	124	2
	Std. Deviation	.33005	.35355	.31066	.35355
Total	Mean	.4258	.2500	.4649	.2500
	N	600	4	599	4
	Std. Deviation	.32418	.28868	.32138	.28868

Descriptive Statistics

	N	Minimum	Maximum	Mean	Std. Deviation
ปัจจุบัน/ระดับราคาน้ำมันและค่าขนส่ง	595	.00	3.00	1.8168	1.08946
ปัจจุบัน/ราคาต้นทุนสินค้า/ค่าแรงงาน	599	.00	3.00	2.2137	.84664
ปัจจุบัน/อัตราแลกเปลี่ยน	599	.00	3.00	.5442	.95779
ปัจจุบัน/อัตราดอกเบี้ยเงินกู้	599	.00	3.00	.6377	1.04608
ปัจจุบัน/สถานะเศรษฐกิจโลก	599	.00	3.00	.8464	1.06154
ปัจจุบัน/ภาวะเศรษฐกิจในประเทศและอำนาจซื้อของประชาชน	599	.00	3.00	1.8881	.88039
ปัจจุบัน/การหดตัวของความต้องการสินค้าและบริการ	599	.00	3.00	1.7279	.84466
ปัจจุบัน/การแข่งขันในตลาด	599	.00	3.00	2.2621	.84387
ปัจจุบัน/คุณภาพของบริการสาธารณสุขภาค	599	.00	3.00	1.8965	.86707
ปัจจุบัน/สถานการณ์ทางการเมืองที่มีต่อกิจการ	599	.00	3.00	1.4775	1.12396
ปัจจุบัน/มาตรการในด้านต่างๆของรัฐบาลต่อกิจการ	599	.00	3.00	1.4808	1.08311
Valid N (listwise)	595				

Descriptive Statistics

	N	Minimum	Maximum	Mean	Std. Deviation
3 เดือนข้างหน้า/ระดับราคาน้ำมันและค่าขนส่ง	599	.00	3.00	1.8748	1.07853
3 เดือนข้างหน้า/ราคาต้นทุนสินค้า/ค่าแรงงาน	598	.00	3.00	2.2274	.84579
3 เดือนข้างหน้า/อัตราแลกเปลี่ยน	600	.00	3.00	.5800	.95837
3 เดือนข้างหน้า/อัตราดอกเบี้ยเงินกู้	599	.00	3.00	.7179	1.04523
3 เดือนข้างหน้า/สภาวะเศรษฐกิจโลก	600	.00	3.00	.8950	1.03880
3 เดือนข้างหน้า/สภาวะเศรษฐกิจในประเทศและอำนาจซื้อของประชาชน	600	.00	3.00	1.9583	.83532
3 เดือนข้างหน้า/การหดตัวของความต้องการสินค้าและบริการ	600	.00	3.00	1.7400	.86621
3 เดือนข้างหน้า/การแข่งขันในตลาด	600	.00	3.00	2.2450	.79961
3 เดือนข้างหน้า/คุณภาพของบริการสาธารณูปโภค	600	.00	3.00	1.8483	.89068
3 เดือนข้างหน้า/สถานการณ์ทางการเมืองที่มีต่อกิจการ	600	.00	3.00	1.4733	1.10514
3 เดือนข้างหน้า/มาตรการในด้านต่างๆของรัฐบาลต่อกิจการ	600	.00	3.00	1.4950	1.07015
Valid N (listwise)	597				